

á
a
a

OBSAH	
Úvodní slovo rektora	3
Důležité události na univerzitě v roce 2013	6
Základní údaje	9
Studium	14
Studenti	18
Absolventi	21
Zájem o studium	23
Akademičtí pracovníci	25
Sociální záležitosti studentů a zaměstnanců	27
Infrastruktura	30
Celoživotní vzdělávání	32
Výzkumná, vývojová, umělecká a další tvůrčí činnost	34
Internacionalizace	39
Zajišťování kvality a hodnocení realizovaných činností	42
Národní a mezinárodní excelence	45
Rozvoj	47
Tabulková část	50

U V O E -

H I J L O U O

R E K T O R A H U O

U V O E -
R E K T O R A H

H I J L O U O

R E K T O R A H

Úvodní slovo rektora

Rok 2013 byl pro Ostravskou univerzitu obdobím, kdy úspěšně pokračovaly procesy zahájené v minulých letech a související se zvyšováním kvality hlavních činností univerzity, se zvyšováním důrazu na kvalitu a rozsah vědeckých činností, s budováním a rozvojem infrastruktury pro vědeckou a vzdělávací činnost a v neposlední řadě s rozšiřováním kontaktů s našimi absolventy. Většina těchto aktivit vycházela z dokumentu Aktualizace dlouhodobého záměru Ostravské univerzity pro rok 2013, který reprezentoval jednotlivé realizační kroky dlouhodobé strategie univerzity. V souladu s tímto dokumentem jsme se zaměřili především na následující aktivity:

- vytvoření systému hodnocení výkonnosti a kvality hlavních činností fakult pomocí tzv. U-map a jeho zavedení do standardního procesu řízení na Ostravské univerzitě,
- vytvoření systému hodnocení výkonnosti a kvality činností akademických pracovníků a jeho zavedení do procesu řízení na Ostravské univerzitě,
- podpora kvalitního rozvoje realizace studijních programů v zahraničních pobočkách Ostravské univerzity, s cílem mj. zvýšit počet platících studentů v těchto programech,
- podpora vytváření podmínek pro zvýšení vědeckých aktivit a vědeckých výstupů Ostravské univerzity,
- aktivizace práce s absolventy Ostravské univerzity,
- podpora přípravy a realizace transformačních a strukturálních procesů jednotlivých fakult vycházejících z analýz vývoje počtu studentů, perspektiv a možností studijních programů a výzkumných kapacit, jejichž cílem je zvýšit efektivitu a kvalitu všech hlavních aktivit fakulty v souladu s jejich strategickým směřováním.

V rámci těchto aktivit se realizovala mj. řada významných změn v řízení univerzity, spočívajících převážně ve zvýšení objektivity hodnocení činností jednotlivých fakult a akademických pracovníků, a to v celém spektru hlavních činností. Na bázi integrace stávajících univerzitních informačních systémů byly vyvinuty manažerské informační systém pro každoroční vícekritériální hodnocení výkonnosti jednotlivých fakult ve vzdělávací, výzkumné, mezinárodní, celoživotní a regionální oblasti. Jako nadstavba existujících systémů byl rovněž vyvinut systém pro roční personální plány pracovníků a jejich vyhodnocování. Tyto systémy se postupně stávají i důležitým objektivním podkladem pro interní rozdělování financí a vnitřní řízení jednotlivých fakult.

Významným rozvojovým prvkem univerzity bylo pokračovat v budování výzkumných pracovišť dosahujících mezinárodně srovnatelných výsledků. Cílená finanční podpora těchto pracovišť z oblasti biologie, fuzzy matematiky, medicínských oborů a vybraných humanitních oborů dosáhla v roce 2013 více než 16 mil. Kč. Tato pracoviště již nyní generují významnou část všech publikačních výstupů univerzity.

V roce 2013 se významným způsobem aktivizovala i práce s absolventy univerzity. Byl zahájen provoz inovovaného absolventského portálu, umožňujícího zvýšit informovanost absolventů o dění na univerzitě i vzájemnou komunikaci mezi absolventy, a bylo zorganizováno několik společenských akcí pro absolventy. Práce s absolventy se tak po zásluze stává významnou součástí univerzitních aktivit.

V roce 2013 Ostravská univerzita pokročila i v budování své infrastruktury. Byla zahájena řada důležitých stavebních akcí, mezi které především patří rekonstrukce hlavní budovy Lékařské fakulty za téměř 400 mil. Kč. Tyto stavební akce umožní především Lékařské a Pedagogické fakultě dokončit budování své infrastruktury. Významnou součástí rozvojových aktivit univerzity v roce 2013 bylo zahájení přípravy na nový Operační program Výzkum, vývoj a vzdělávání pro období 2014–20. V rámci předběžné výzvy MŠMT ČR univerzita předložila pět velkých projektů v předpokládaném objemu více než 2 miliardy Kč.

Vnější politické a ekonomické podmínky pro rozvoj vysokých škol nebyly v roce 2013 vždy příznivé. Přes tuto skutečnost se naši univerzité podařilo dosáhnout řady pozitivních výsledků a především zvýšit potenciál pro další rozvoj. Věřím, že tento trend bude pokračovat i v dalších letech.



1_důležité události na univerzitě v roce 2013

Zásadní momenty v životě univerzity

Ostravská univerzita byla již podruhé pořadatelem dvoudenní Konference rektorů slezských univerzit. Jednání se zúčastnili zástupci šesti vysokých škol a vědeckých ústavů z Polska a České republiky. Kromě hostitelské univerzity to byly Uniwersytet Wrocławski, Uniwersytet Śląski v Katowicích, Akademia Ekonomiczna K. Adamieckiego v Katowicích, Instytut Śląski w Opolu a Slezská univerzita v Opavě.

Obsahem jednání byla mimo jiné i příprava Dolnoslezského politického a hospodářského fóra v Polsku a návrh realizace workshopů pro studenty a mladé akademické pracovníky obou zemí.

Úspěchy studentů

Univerzita každoročně u příležitosti Akademického dne oceňuje výjimečné studenty za vynikající studijní výsledky a za úspěšnou reprezentaci.

Mimořádných úspěchů dosáhli naši studenti i mimo univerzitu. Světového úspěchu v mezinárodní pěvecké soutěži *Concorso Musica sacra Roma* dosáhla studentka Fakulty umění Veronika Holbová. Hlavní cenu v mezinárodní soutěži studentů uměleckých vysokých škol *Fenomén kniha 2013* získal opět student Fakulty umění Marek Franz. Studentka Přírodovědecké fakulty Ursula Ferretti dostala nabídku spolupráce v oboru ekologické fyziologie rostlin a pobytu na mezinárodně uznávaném pracovišti v Itálii.

Ostravská univerzita vzdělává i úspěšné sportovce. Dvojnásobnou akademickou mistryni ČR 2013 v disciplínách snowboardcross a paralelní slalom se stala studentka Pedagogické fakulty Soňa Jurková.

Ostravská univerzita se rozhodla *Cenou rektora* odměnit i osobnosti univerzity. První ceny byly uděleny profesoru Janu Kellerovi z Fakulty sociálních studií za mimořádný přínos ve vědecké a pedagogické činnosti, Adamu Soustružníkovi, absolventu Přírodovědecké fakulty, za významné studentské aktivity a studentce téže fakulty, Tereze Ševčíkové, za dosažení mimořádných výsledků v oblasti výzkumu a vývoje.

Ples absolventů

Začátkem podzimu se uskutečnil první ples absolventů Ostravské univerzity. Byl unikátní mimo jiné tím, že se konal v prostorách Dolu Michal, jenž je uznán jako kulturní technická památka.

Ples byl ve stylu dvacátých a třicátých let a návštěvníci tuto akci pojali skutečně stylově – většina účastníků přišla v oděvech odpovídajících tomuto období. V sálech dolu se mimo jiné představili i naši studenti jako účinkující Orchestru Fakulty umění, který zahrál jak klasické skladby, tak jazzové. Návštěvníci mohli využít také možnosti prohlédnout si Důl Michal a vyfotit se ve stylových automobilových veteránech, zúčastnit se taneční soutěže či soutěžní tomboly.

První absolventský ples proběhl velmi úspěšně a předpokládáme jeho opakování ve dvouletých intervalech.

Nejvýznamnější stavby univerzity

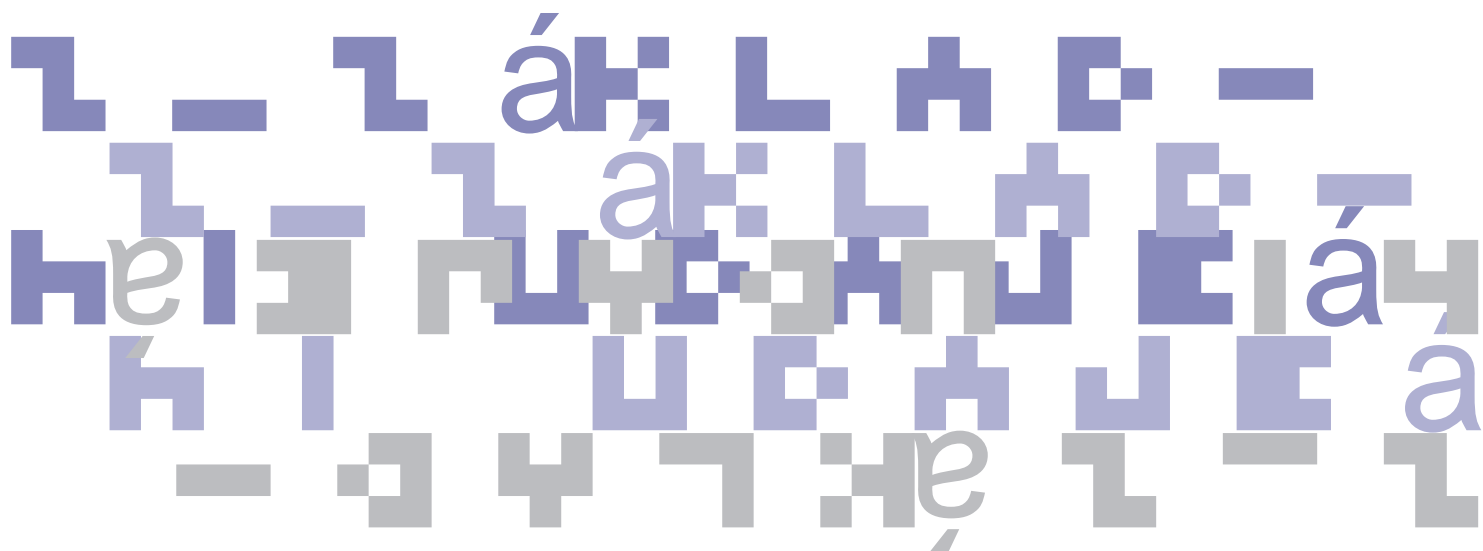
Ostravská univerzita pokračovala ve stavbě multidisciplinárního výzkumného centra při Lékařské fakultě. Dokončení tohoto projektu je plánováno na rok 2014 a stavba přijde na více než 430 milionů korun. Vzniknou tak nové laboratoře, datové centrum, seminární místnosti, posluchárny a technologické zázemí pro rozvoj lékařských a souvisejících sociálních i přírodovědných oborů, ale také pro výzkum. Finance na stavbu uhradí z 85 % dotace z Evropské unie, zbývající část zaplatí Ostravská univerzita ze svých zdrojů.

V novém centru budou na ploše větší než 8 800 m² společně pracovat odborníci, například na modelování vlivu nových léčiv na lidský organismus, na výzkumu sociálních dopadů zdravotních problémů obyvatel nebo na zdokonalování přístrojů pro diagnostiku a lékařské zákroky. Navíc nové prostory může využívat téměř 1 300 studentů Ostravské univerzity.

V areálu Lékařské fakulty se budovala infrastruktura ve výši 3 milionů korun z programového financování MŠMT.

Byla zahájena dostavba budovy v ulici Fráni Šrámka pro potřeby Pedagogické fakulty v celkové hodnotě 35 milionů korun za podpory MŠMT ČR i vlastních finančních prostředků.

V památkově chráněných budovách univerzity byly zahájeny rekonstrukce v celkové částce asi 13 miliónů korun. Jedná se o výměnu střechy, oken a nové fasády na budově Fakulty umění, zateplení a výměny oken Centra informačních technologií a výstavby výtahu pro potřeby studentů se specifickými potřebami Pedagogické fakulty.

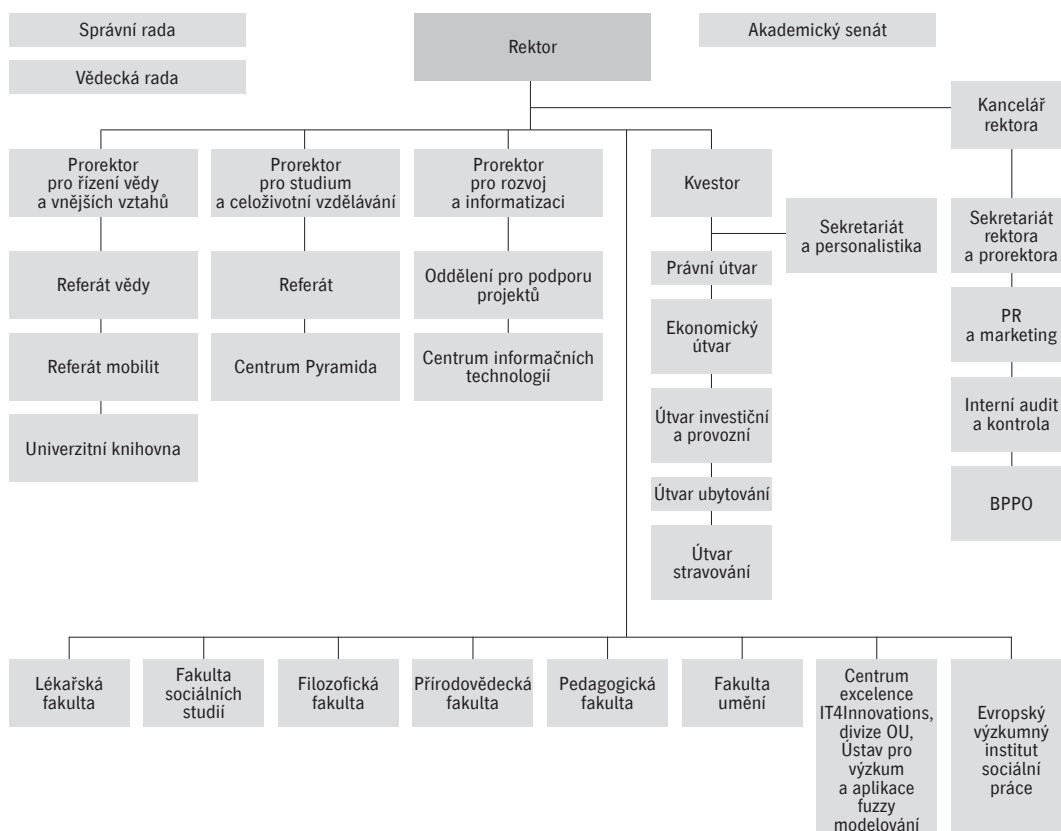


2_základní údaje

Úplný název: Ostravská univerzita v Ostravě
 Používaná zkratka: OU
 Adresa: Dvořákova 7, 701 03 Ostrava

Fakulty a ústavy	
Fakulta umění, zkratka FU	sidlo Podlahova 3, 709 00 Ostrava-Mar. Hory
Filozofická fakulta, zkratka FF	sidlo Reální 5, 701 03 Ostrava
Pedagogická fakulta, zkratka PdF	sidlo Mlýnská 5, 701 03 Ostrava
Lékařská fakulta, zkratka LF	sidlo Syllabova 19, 703 00 Ostrava-Zábřeh
Fakulta sociálních studií, zkratka FSS	sidlo Fr. Šrámka 3, 709 00 Ostrava-Mar. Hory
Přírodovědecká fakulta, zkratka PŘF	sidlo 30. dubna 22, 701 03 Ostrava
Centrum excelence IT4Innovations, divize OU, Ústav pro výzkum a aplikace fuzzy modelování	sidlo 30. dubna, 702 00 Ostrava
Evropský výzkumný institut sociální práce	sidlo Fr. Šrámka 3, 709 00 Ostrava-Mar. Hory

Organizační schéma



Vědecká rada	
prof. RNDr. Jiří Močkoř, DrSc.	rektor Ostravské univerzity v Ostravě
doc. PhDr. Zbyněk Janáček	děkan Fakulty umění OU
doc. PaedDr. Iva Málková, Ph.D.	prorektorka pro studium a celoživotní vzdělávání OU
doc. Ing. Cyril Klimeš, CSc.	prorektor pro rozvoj a informatizaci OU
prof. MUDr. Jan Lata, CSc.	prorektor pro řízení vědy a vnějších vztahů OU
prof. PhDr. Aleš Zářický, Ph.D.	děkan Filozofické fakulty OU
doc. PaedDr. Dana Kričfaluši, CSc.	děkanka Přírodovědecké fakulty OU
doc. PhDr. Josef Malach, CSc.	Pedagogická fakulta OU
doc. MUDr. Arnošt Martinek, CSc.	Lékařská fakulta OU
doc. Mgr. Dušan Foltýn	vedoucí katedry dechových nástrojů Fakulty umění OU
prof. Ing. Vilém Novák, DrSc.	ředitel Centra excelence IT4Innovations, divize OU, Ústav pro výzkum a aplikace fuzzy modelování
prof. PhDr. et Dr. h.c. Milan Myška, DrSc.	katedra historie Filozofické fakulty OU
prof. PhDr. Svatava Urbanová, CSc.	vedoucí katedry české literatury a literární vědy Filozofické fakulty OU
MUDr. Jana Dvořáčková, Ph.D.	Lékařská fakulta OU
doc. PaedDr. Oldřich Chytil, Ph.D.	děkan Fakulty sociálních studií OU
doc. MUDr. Michal Hladík, Ph.D.	katedra interních oborů Lékařské fakulty OU
prof. PhDr. Jan Keller, CSc.	katedra sociální práce Fakulty sociálních studií OU
prof. MUDr. Vladimír Janout, CSc.	vedoucí Ústavu epidemiologie a ochrany veřejného zdraví Lékařské fakulty OU
prof. RNDr. Olga Rossi, DrSc.	vedoucí katedry matematiky Přírodovědecké fakulty OU
prof. PhDr. Karel Steinmetz, CSc.	katedra hudební výchovy Pedagogické fakulty OU
prof. PhDr. Jana Svobodová, CSc.	vedoucí katedry českého jazyka a literatury s didaktikou Pedagogické fakulty OU
prof. MUDr. PhDr. Jana Mačáková, CSc.	Lékařská fakulta OU
doc. Mgr. Roman Maršálek, Ph.D.	proděkan Přírodovědecké fakulty OU
doc. PhDr. Dana Sýkorová, Ph.D.	proděkanka Fakulty sociálních studií OU
doc. Mgr. Pavel Vítek	katedra strunných nástrojů Fakulty umění OU
prof. Rudolf Bernatík	katedra strunných nástrojů Fakulty umění OU
prof. PaedDr. et PhDr. Jindřich Vybíral	katedra dějin umění a estetiky VŠUP, Praha
prof. PhDr. Geršlová Jana, CSc.	Ekonomická fakulta VŠB-TU, Ostrava
prof. PhDr. Jana Nechutová, CSc.	Ústav klasických studií Filozofické fakulty MU, Brno
prof. PhDr. Jan Štěpán, CSc.	katedra filozofie Filozofické fakulty UP, Olomouc
doc. Ing. Jiří Cienciala, CSc.	rektor Vysoké školy podnikání, a.s., Ostrava
prof. PhDr. Libor Musil, CSc.	Fakulta sociálních studií MU, Brno
prof. Ing. Jan Maxmilián Honzík, CSc.	Fakulta informačních technologií VUT, Brno
prof. RNDr. Petr Hájek, DrSc.	Ústav informatiky AV ČR, v.v.i.
prof. RNDr. Štefan Porubský, DrSc.	Ústav informatiky AV ČR, v.v.i.
prof. PaedDr. Michal Nedělka, Dr.	proděkan Pedagogické fakulty UK, Praha
prof. PhDr. Eva Szórádová, CSc.	děkanka Pedagogické fakulty UKF, Nitra
prof. MUDr. Jaroslav Štěrba	proděkan Lékařské fakulty MU, Brno
prof. PhDr. Anna Tokárová	Institut edukologie a sociální práce Filozofické fakulty PU, Prešov
prof. RNDr. Radim Blaheta, CSc.	ředitel Ústavu geoniky AV ČR

Správní rada	
předseda	Ing. Ilya Skaunic, Ph.D., MBA
místopředseda místopředseda	Mgr. Ilya Racek, Ph.D. MUDr. Svatopluk Němeček, MBA
členové	Ing. Jiří Carbol Ing. Petr Kajnar plk. RNDr. Jaroslav Skříčil, PhDr. Jiří Smrčka, Ph.D. MUDr. Michael Vít, Ph.D. Ing. Břetislav Šafarčík, Ph.D.

Akademický senát	
Mgr. Monika Šumberová	předsedkyně
MUDr. Zuzana Čermáková, Ph.D.	
Ing. Pavel Dostál, Ph.D.	
doc. Mgr. Pavel Drozd, Ph.D.	
MUDr. Igor Dvořáček, Ph.D.	
doc. PhDr. Irena Bogoczová, CSc.	
Mgr. Daniel Jandačka, Ph.D.	
Ing. Petr Kazík	
Mgr. Jaroslav Kolář	
RNDr. Monika Mulková, Ph.D.	
prof. Ing. Vilém Novák, DrSc.	
prof. PhDr. Nina Pavelčíková, CSc.	
doc. PhDr. Jelena Petrucijová, CSc.	
doc. MUDr. Leopold Pleva, CSc.	
doc. Mgr. Jiří Surůvka	
PhDr. Irena Šebestová, CSc.	
MUDr. Ondřej Šimetka, Ph.D.	
Mgr. Ondřej Šimik, Ph.D.	
Mgr. Tomáš Šobán	
Mgr. Marie Špiláčková, Ph.D.	
Mgr. Martin Tomášek, Ph.D.	
doc. Mgr. Pavel Vitek – do května 2013	
MgA. Jana Vondráčková	
PhDr. Ondřej Vorel, ArtD.	
Bc. Kateřina Benková	
Mgr. Jakub Horák – do dubna 2013	
Mgr. Aneta Kozáková	
Bc. Vladimír Mičulka	
Olga Moravcová – do dubna 2013	
Bc. Kristýna Mžýková – do dubna 2013	
Mgr. Eva Nedomová	
Jiří Paleček	
Bc. Adam Soustružník – do dubna 2013	
Mgr. Tereza Ševčíková	
Linda Šustová	
Bc. Přemysl Verner	
Michaela Gorbunovová – od května 2013	
Petr Hurtík – od září 2013	
Martin Kaše – od října 2013	

Zastoupení Ostravské univerzity v Ostravě v reprezentaci českých vysokých škol

Organizace	Stát	Status
Česká konference rektorů	ČR	člen
Rada vysokých škol	ČR	člen
EUA – European University Association	Evropa	člen

Poslání, vize a strategické cíle

Ostravská univerzita si již před několika lety definovala své základní poslání, které lze shrnout do následujícího jednoduchého sloganu: „Regionálně ukotvená evropská univerzita“.

Regionální dimenze Ostravské univerzity je dána především následujícími skutečnostmi:

- Převážná část studentů univerzity pochází a i nadále bude pocházet z moravskoslezského regionu, případně z regionů sousedních.
- Univerzita významně reflektuje regionální potřeby v oblasti vysokoškolského vzdělávání a výzkumu a modifikuje zaměření vybraných hlavních činností v souladu s těmito potřebami.
- Univerzita je rozhodujícím regionálním centrem v oblasti medicinského, přírodovědného a humanitního vzdělávání a má významný podíl na výzkumu v těchto oblastech.
- Univerzita bude i nadále intenzivně spolupracovat s regionální správou a bude tak významným faktorem dalšího rozvoje regionu.

Evropská dimenze Ostravské univerzity je dána především následujícími skutečnostmi:

- Univerzita bude i nadále přijímat principy a pravidla evropského univerzitního prostoru a svou činnost a rozvoj realizovat v souladu s těmito pravidly.
- Univerzita bude aktivně využívat kritéria kvality ve svých hlavních činnostech, obecně uznávaná v evropském univerzitním prostoru.
- Univerzita je a nadále bude aktivně zapojena do procesu internacionalizace v rámci evropského univerzitního prostoru.
- Univerzita bude i nadále aktivně podporovat mobility studentů a akademických pracovníků a rozvíjet mezinárodní spolupráci jak v oblasti vzdělávání, tak i výzkumu.

Globální strategické cíle Ostravské univerzity jsou v jednotlivých oblastech činnosti definovány následovně:

V oblasti vzdělávání:

Udržet a postupně stabilizovat postavení Ostravské univerzity jakožto instituce poskytující ve významném zastoupení všechny stupně vysokoškolského studia a ve struktuře umožňující udržet jak stabilní zájem studentů o tyto programy, tak i jejich financování.

V oblasti vědy, výzkumu a tvůrčích činností:

Udržet a postupně rozvíjet status Ostravské univerzity jakožto univerzity s rozvinutou výzkumnou činností, jejíž výzkumné aktivity plně odpovídají jejímu postavení v systému veřejného vysokého školství v ČR a reflektují současné trendy v oblasti vědy a výzkumu. Dosáhnout souladu mezi strukturou poskytovaných studijních programů a odpovídajícími výstupy v oblasti vědy a výzkumu.

V oblasti internacionalizace:

Dosáhnout toho, aby struktura akreditovaných studijních programů zcela odpovídala principům definovaným v Boloňské deklaraci, včetně plné přenositelnosti kreditů. Docílit toho, aby studijní programy byly srovnatelné s analogickými programy vybraných zahraničních univerzit. Využít zmíněné přenositelnosti k udržení (případně zvýšení) procenta studentů vyjíždějících v rámci akreditovaného studia na Ostravské univerzitě na zahraniční vysoké školy. Současně se zaměřit ve vybraných studijních oborech na cílené získávání zahraničních platících studentů, studujících v cizím jazyce akreditované studijní programy na Ostravské univerzitě.

V oblasti zvyšování kvality hlavních činností:

Dosáhnout stavu, kdy univerzita má jasně definované parametry kvality ve svých hlavních činnostech a kdy pro tyto parametry jsou nastaveny základní procesy podporující zvyšování kvality. Systém parametrů kvality a procesy jejich hodnocení připravovat v souladu se standardy EU v této oblasti. Zvyšování kvality hlavních činností začlenit do systému vnitřního řízení univerzity a jejích fakult.

Změny v oblasti vnitřních předpisů

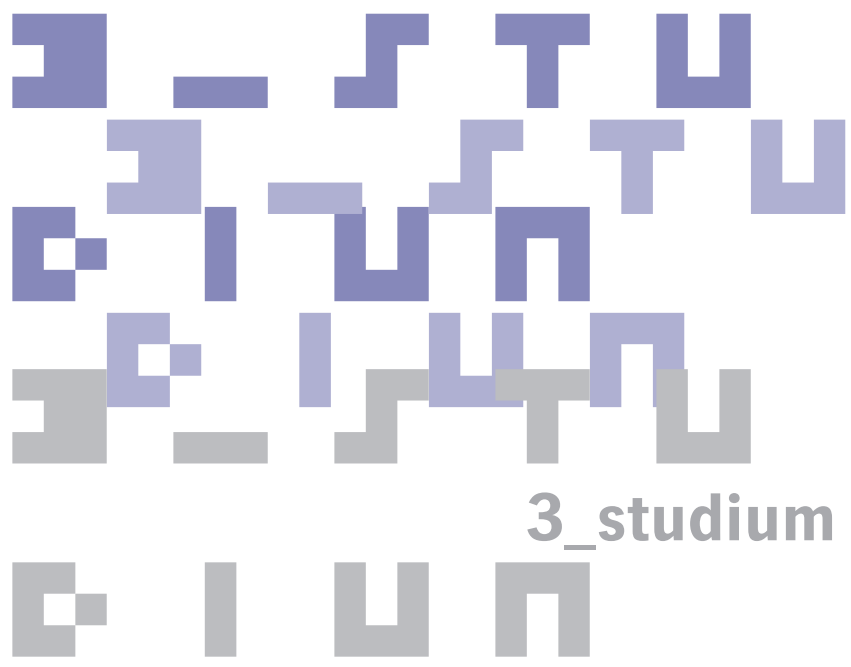
Ostravská univerzita žádala o zaregistrování tří změn ve vnitřních předpisech. Jednalo se o změny v *Příloze č. 4 Statutu Ostravské univerzity* s názvem *Poplatky spojené se studiem na Ostravské univerzitě*. Další změna byla provedena ve *Studijním a zkušebním řádu Ostravské univerzity* a ve *Volebním a jednacím řádu Ostravské univerzity*.

Poskytování informací podle § 18 zákona č. 106/1999 Sb., o svobodném přístupu k informacím

Ostravská univerzita nabízí několik prostředků k poskytování informací. Jednou z možností je zaslání písemného dotazu prostřednictvím „info mailu“, který spravuje Ostravská univerzita již od roku 2009.

Takto byla poskytnuta převážná většina informací, které ovšem z povahy věci nejsou evidovány. V roce 2013 evidovala Ostravská univerzita čtyři žádosti o poskytnutí informace dle § 14 uvedeného zákona. Veškeré informace dle § 5 tohoto zákona zveřejňuje Ostravská univerzita v elektronické podobě umožňující dálkový přístup.

<http://www.osu.cz/index.php?kategorie=36101>



3_studium

Studijní programy, organizace studia a vzdělávací činnost

Ostravská univerzita nabízí dlouhodobě na svých šesti fakultách studijní programy a studijní obory ve všech typech a formách studia, jak to umožňuje vysokoškolský zákon.

Kvalita jednotlivých studijních programů a oborů je sledována nejintenzivněji v době akreditací a jejich prodloužení, popř. rozšíření (zajištění garanta, personální profilace oboru, vědecká a publikační činnost pracoviště či jednotlivých osobností zabezpečujících obor, finanční a materiální zajištění oboru). Sledováním, kontrolou a hodnocením kvalitativních ukazatelů u jednotlivých oborů je pověřena vnitřní akreditační komise, která připravuje rektorovi hodnotící stanovisko, které je podkladem pro vyslání akreditačního spisu na jednání Akreditační komise MŠMT ČR. V roce 2013 byla pilotně provedena kontrola realizace výuky v jednotlivých výukových cyklech. Základem zůstaly podoba a náplň oboru, jak ji vymezil schválený akreditační spis, ty byly srovnány s průběhem a zajištěním výuky během celého bakalářského, respektive navazujícího magisterského studia.

Ostravská univerzita prosazuje, aby jednotlivé fakulty v souladu s vizí univerzity byly vnitřně profilovány také zaměřením svých studijních programů a oborů. Dlouhodobě, vzhledem ke kvalitě a efektivitě práce, se snaží snižovat duplicitu předmětů či duplicitu oborů. Zaměřuje se také na inovaci jednotlivých studijních oborů, na útlum neperspektivních oborů či oborů s nedostatečně zajištěným zázemím. V roce 2013 naopak díky novým akreditacím posílila svůj profil Filozofická fakulta o jeden obor Sociologie (Bc., prezenční forma studia), Přírodovědecká fakulta o obor Aplikovaná informatika (doktorská, prezenční i kombinovaná forma studia), Fakulta sociálních studií o obor Social Work (doktorská, prezenční i kombinovaná forma studia), Lékařská fakulta o dva obory – Physiotherapy (Bc., prezenční forma studia) a Společenská patologie a logistika terénních rizikových situací, akreditovaný v rámci nového programu Bezpečnost společnosti (Bc., kombinovaná forma studia).

Ostravská univerzita je od roku 2009 držitelkou DS Label; v roce 2013 získala na základě další žádosti a zaslaných podkladů tento certifikát znovu, a to pro období 2013–2016.

Od roku 2012 je Ostravská univerzita rovněž nositelkou prestižního ocenění ECTS Label. V předpokládané struktuře ve verzi české i anglické představuje a nabízí aktivní studijní programy a obory zájemcům o studium, ale také takto zprostředkovává informace o povaze univerzity ve studijní oblasti.

Akreditované studijní programy

Ostravská univerzita měla v roce 2013 akreditováno 122 studijních programů a 356 studijních oborů. I přes drobnou vnitřní proměnu, kterou prošla, nabízí Ostravská univerzita stabilní počet programů na všech stupních studia – bakalářském, navazujícím magisterském („krátký magisterský“) i magisterském („dlouhý magisterský“). Ve srovnání s rokem 2012 znamenala nárůst ze 120 na 122 studijních programů, u studijních oborů šlo o změnu z 357 na 356. K mírnému navýšení došlo pouze u studijních programů a oborů doktorských – Ostravská univerzita získala akreditaci v jednom dalším studijním programu a v případě dvou nových oborů (viz tabulka 3.1). Vzhledem ke skutečnosti, že je univerzita nositelkou ECTS Label, že popis jednotlivých výstupů (profil absolventa, charakteristika oboru, popis jednotlivých předmětů) se velmi blíží požadavkům zveřejněným v národním kvalifikačním rámci (důraz na znalosti, dovednosti a odborné způsobilosti v charakteristikách oboru, programu), má Ostravská univerzita za to, že programy a obory mající budoucnost jsou v tuto chvíli v zásadě popsány ve výstupech z učení, které odpovídají NKR.

Ostravská univerzita uplatňuje kreditní systém studia od akademického roku 1999/2000. Tento systém je zaveden na všech stupních studia, jak v bakalářském a magisterském studiu, tak ve studiu doktorském. V souladu s ECTS je kreditní hodnocení vázáno na náročnost předmětu, na celkovou zátěž studenta při plnění studijních povinností spojených s daným předmětem. V doktorských studijních programech jsou kreditně ohodnoceny i aktivity (publikační činnost, výuková činnost, zahraniční stáže, účast na výzkumu apod.), které dříve získané znalosti, dovednosti a způsobilosti prověřují. Soulad mezi kreditním ohodnocením, zátěží studenta a profilem oboru je cíleně sledován na jednotlivých fakultách a katedrách a je součástí evaluace kvality studia prováděné studenty po každém semestru. Z výsledků evaluace je zřejmé, že jde o záležitost dynamickou a citlivou a že na úrovni kateder, fakult i celé univerzity musí probíhat neustálá koordinace kvality výuky, náročnosti studia a zaměření studijního oboru, aby kreditní ohodnocení předmětu odpovídalo profilu absolventa.

Ostravská univerzita studijní obory, které jsou akreditovány v cizím jazyce, výrazně nezvyšuje. Fakulty ani katedry nejsou k tomuto kroku motivovány, považují jej za formální. Souvisí to se skutečností, že se do těchto oborů zahraniční studenti, i přes velmi aktivní propagaci ze strany vyučujících vyjiždějí do zahraničí, nehlasí. Domníváme se, že je to dáno nezájmem zahraničních uchazečů o spojení svého dalšího odborného růstu s Ostravou. Úspěšná je Ostravská univerzita pouze tehdy, „vyveze-li“ daný obor za studenty do ciziny. To se daří v případě studijního programu realizovaného v italské Luganu – Specializace ve zdravotnictví, studijní obor Fyzioterapie.

Nicméně v roce 2013 se Fakultě sociálních studií podařilo ve spolupráci s Fachhochschule Campus Wien a Trnavskou univerzitou v Trnavě realizovat studijní obor Management organizací služeb sociální práce ve formě Joint Degree. Posluchači zapojení do této podoby studia jsou zrovna v prvním ročníku.

Dva doktorské studijní obory ve studijních programech Specializace v pedagogice a Aplikovaná matematika se daří realizovat na základě úzké spolupráce s jinými vysokými školami, se Západočeskou univerzitou v Plzni, Jihočeskou univerzitou v Českých Budějovicích, Univerzitou Hradec Králové v oboru Informační a komunikační technologie ve vzdělávání, dále s Akademií věd (Ústavem geoniky AV ČR) v případě oboru Aplikovaná matematika.

Vzdělávací aktivity mimo uskutečňované akreditované studijní programy jsou na Ostravské univerzitě zcela v kompetenci jednotlivých fakult. Univerzita řídí (realizuje) pouze výuku v rámci univerzity třetího věku pro město Třinec. Jednotlivé fakulty pak nabízejí další vzdělávací aktivity v souladu se svým profilem: Fakulta umění se zaměřuje na mistrovské interpretační kurzy a tvůrčí workshopy; Pedagogická fakulta uskutečnila doškolovací instruktorské kurzy lyžování a snowboardingu, v roce 2013 proběhl mezinárodní seminář pedagogické kinantropologie, konaly se přednášky Miloše Štědrone, Jana Horálka a desítky jiných; Lékařská fakulta se soustředila mj. na spolupráci s IFMSA a pořádala přednášky odborníků z praxe, připravovala MediCafe, projekt Den první pomoci, konferenci k urgentní medicíně, k veřejnému zdravotnictví; Fakulta sociálních studií nabízí v souladu se zákonem 111/2006 Sb., o sociálních službách vzdělávací programy, mj. Úvod do práce se závislými klienty, Úvod do zdravotních rizik v profesi sociálního pracovníka (v roce 2013 to bylo celkem 9 programů), v souladu se zákonem 117 a 108/2006 Sb., pak realizuje programy, které jsou určeny k dalšímu vzdělávání vedoucích pracovníků sociálních služeb (v roce 2013 to byly tři programy); na Filozofické fakultě se v roce 2013 na jednotlivých katedrách i v rámci mezioborové a mezinárodní spolupráce konala více než stovka akcí – konferencí, workshopů, přednášek, kolokvií, mj. 3rd International e-Conference on Optimization, Education and Data Mining in Science, Engineering and Risk Management. (Elektronická konference OEDM-SERM), vědecká konference Šlechticův žid, žid šlechticem. Židovské elity a židovská šlechta v novověku a moderní době / Szlachcic i jego żyd, żyd i jego szlachcic. Elita żydowska i szlachta żydowska w czasach nowożytnych i epoce najnowszej (byla připravena katedrou historie FF OU ve spolupráci s Akademií im. Jana Długosze w Częstochově), Fenomén hospodářské krize v českých zemích / střední Evropě 19. a 20. století. Proměna cyklického vývoje ekonomiky v procesu gradující globalizace (ve spolupráci s Ústavem hospodářských a sociálních dějin FF UK, katedrou mikroekonomie Fakulty podnikohospodářské Vysoké školy ekonomické v Praze a Central Bohemia University, o. p. s., Praha), Valašsko – historie a kultura (Ústav pro regionální dějiny FF OU ve spolupráci s Valašským muzeem v přírodě, Rožnov pod Radhoštěm) aj., tato fakulta pořádala dále překladatelské workshopy; Přírodovědecká fakulta nabízel své vzdělávací aktivity zvláště v rámci projektu OpVpK Svět vědy (viz archiv <http://prf.osu.cz/index.php?id=6130>). Nad rámec běžné výuky se uskutečnila řada exkurzí a studijních cest, které jsou součástí výročních zpráv jednotlivých fakult.

4 -
J T U I
E E H E
T L H W L J
A A H I
J E
I

4_studenti

Studenti v akreditovaných studijních programech

V roce 2013 studovalo na Ostravské univerzitě v bakalářských, magisterských (dlouhých i krátkých) a doktorských studijních programech celkem 10 863 studentů. V přepočtu na procenta jde o 68,8 % studentů v bakalářských studijních programech, 27,5 % studentů v magisterských (dlouhých i krátkých) programech a 3,5 % studentů v doktorských studijních programech. Z celkového počtu studentů bylo v kombinovaném studiu zapsáno 27 % posluchačů; na bakalářském stupni studovalo 29 % studentů kombinovaně, v magisterském dlouhém studiu 19,5 % a v navazujícím magisterském studiu 28 %. Ve skupině Přírodní vědy a nauky studovalo 20,8 % studentů, ve skupině Zdravotnictví, lékařské a farmaceutické vědy 16,2 %, ve skupině Společenské vědy, nauky a služby 26,4 %, ve skupině Pedagogika, učitelství a sociální péče 31 %, ve skupině Vědy a nauky o kultuře a umění 4,4 %, ve skupině Obory z oblasti psychologie 1 % studentů.

Sledujeme-li procentuální zastoupení posluchačů na jednotlivých fakultách Ostravské univerzity, pak na Lékařské fakultě studovalo v roce 2013 15,6 % studentů, na Fakultě sociálních studií 7,2 %, na Filozofické fakultě 21,9 %, na Přírodovědecké fakultě 20,9 %, na Pedagogické fakultě 30,6 % a na Fakultě umění 3,8 % studentů.

Ostravská univerzita měla v roce 2013 celkem 116 studentů-samoplátců.

Ostravská univerzita za účelem zajištění své existence a kvality, zvláště v navazujících magisterských a doktorských studijních programech, musí udržovat právě v magisterských studijních programech minimálně 30% zastoupení posluchačů celé univerzity. Přestože Ostravská univerzita vědomě navyšuje počty studentů v magisterských a navazujících magisterských studijních programech nad stanovený limit financovaných studentů, k nárůstu studentů na tomto stupni vzdělání dochází pouze v nepatrné míře.

Studenti ve věku nad třicet let

V roce 2013 studovalo na Ostravské univerzitě 2 075 studentů ve věku nad 30 let, což činí 19,1 % z celkového počtu studentů OU. Z celkového počtu studentů bakalářského studia bylo v tomto roce 61 % posluchačů ve věku nad 30 let, v poměru k celkovému počtu studentů magisterských programů šlo o 6,4 % posluchačů nad 30 let, v případě navazujících magisterských programů o 24,2% a v doktorských programech 8,4% posluchačů nad 30 let.

Z celkového počtu studentů Ostravské univerzity studovalo ve sledovaném roce na bakalářském stupni 16,9%, na magisterském stupni 16,8%, na navazujícím magisterském stupni 22,7% a v doktorském studiu 45,8% posluchačů této věkové kategorie.

Vezmeme-li v úvahu celkový počet studentů bakalářského studia v kombinované formě, pak zjistíme, že studentů nad 30 let je v tomto případě 55,4%.

Z celkového počtu studentů Ostravské univerzity je studentů nad 30 let na Lékařské fakultě 2,9%, na Fakultě sociálních studií 2,3 %, na Filozofické fakultě OU 3,4 %, na Přírodovědecké fakultě 1,9%, na Pedagogické fakultě 8,3% a na Fakultě umění 0,3%. Vnímáme-li jako základ celkový počet studentů dané fakulty, pak na Lékařské fakultě činí podíl studentů starších 30 let 18,6%, u Fakulty sociálních studií jde o 32,4%, u Filozofické fakulty 15,4%, u Přírodovědecké fakulty 9%, u Pedagogické fakulty 26,7% a v případě Fakulty umění 8,4% posluchačů starších 30 let.

Neúspěšní studenti v akreditovaných studijních programech

V roce 2013 opustilo Ostravskou univerzitu v kategorii neúspěšný student 1 801 posluchačů, což je ve srovnání s rokem 2012 pouze o 29 méně. V jednotlivých skupinách studijních programů byla následující neúspěšnost: ve skupině Přírodní vědy a nauky 22 %, ve skupině Společenské vědy, nauky a služby 21 %, ve skupině Obory z oblasti psychologie 14,7 %, ve skupině Pedagogika, učitelství a sociální péče 14 %, ve skupině Vědy a nauky o kultuře a umění 12,9 % a ve skupině Zdravotnictví, lékařské a farmaceutické vědy 8,5 % neúspěšných. Vezmeme-li jako základ celkový počet studentů na Ostravské univerzitě v roce 2013, pak neúspěšných bylo 16,6% z něj.

Na jednotlivých stupních studia to vypadá následovně: na bakalářském stupni dosáhla neúspěšnost 18,9%, na dlouhém magisterském studiu 10,2%, na navazujícím magisterském stupni 11,3% a v doktorském studiu 15,8%.

Vztáhneme-li k jednotlivým stupňům studia i jejich formu (prezenční/kombinovanou), pak zjišťujeme, že na bakalářském stupni bylo v prezenční formě studia neúspěšných 17,8% posluchačů, zatímco v kombinované formě 21,5%, u dlouhého magisterského studia byla v prezenční formě studia 7,8% neúspěšnost, zatímco ve formě kombinované šlo o neúspěšnost 20,3%; v navazujícím magisterském studiu bylo v prezenční formě neúspěšných 10,3% osob, zatímco v kombinované 13,8%. Z celkového počtu studentů na bakalářském a magisterském stupni vzdělávání bylo v případě prezenčního studia neúspěšných 15,4 %, u kombinované formy se neúspěšnost týkala 19,8% studentů (viz tabulka 4.4).

Ostravská univerzita dlouhodobě sleduje úspěšnost či neúspěšnost studentů a jednotlivými dokumenty (řady a vnitřními před-

pisí) vytváří podmínky pro prostupnost studia a pro individuální cestu studiem. Prioritní však zůstává nadále udržení kvality studia a výstupních znalostí absolventů. Jednotlivé kroky, které povedou k vyšší úspěšnosti studentů, jsou činěny již v rámci přijímacího řízení a souvisejí s důslednou informovaností studentů při jejich nástupu do studia: na Fakultě umění se kromě důkladného poučení o pravidlech studia nabízí přijímaným studentům bezplatný kurz informační a počítačové gramotnosti, během něhož se studenti seznámí s fungováním elektronického informačního systému v oblasti studia, s databází knihovny, Portálem OU aj.; na Pedagogické fakultě se věnuje pozornost samotnému přijímacímu řízení: studentům matematiky a hudební výchovy jsou nabízeny přípravné kurzy pro úspěšné uchazeče o studium, nově přijatí studenti mají možnost projít vstupním informačním kurzem; Lékařská fakulta volí individuální přístup k uchazečům o studium během přijímacího řízení i v průběhu studia, rovněž tato fakulta organizuje úvodní kurzy pro první ročníky a pro studenty některých oborů také adaptační kurz; Fakulta sociálních studií zařazuje do studia semináře s názvem Práce s odborným textem, v jejichž rámci je samozřejmostí průběžné testování, zadávání korespondenčních úkolů s následnou kontrolou jejich řešení, proměna organizace; Filozofická fakulta věnuje pozornost zejména prvním ročníkům a nově přijaté posluchače intenzivně proškoluje; Přírodovědecká fakulta sází na systematickou práci pedagogických poradců se studenty, na rozšiřování studijních zdrojů (především v oblasti e-materiálů) včetně záznamů přednášek doplněných studijními informacemi a věnuje se pravidelnému projednávání problematiky neúspěšnosti na poradách vedení fakulty s vedením kateder.

				+	+	+	+	+
T	-			-	+	+	+	+
A	b	-			T	+	+	
S	o	L	T	-	+	+		
U	e	h	A	b	-			
T	i		S	o	L	-		
			U	e	h	-		
			T	i				

5_absolventi

Absolventi akreditovaných studijních programů

V roce 2013 absolvovalo na Ostravské univerzitě 2 705 posluchačů, což je o 5,7% více než v roce 2012. Z celkového počtu absolventů Ostravské univerzity v bakalářských studijních programech absolvovalo 61,6%; dlouhé magisterské studijní programy měly 4,9%, navazující magisterské studijní programy 32,2% a doktorské 1,4% absolventů.

Nejvyšší procento absolventů patří programům Pedagogika, učitelství a sociální péče (33,2% absolventů), pak následují skupiny Společenské vědy, nauky a služby (27,9% absolventů), Přírodní vědy a nauky (18,2% absolventů), Zdravotnictví, lékařské a farmaceutické vědy a nauky (14,6% absolventů), Nauky a vědy o kultuře a umění (5,1% absolventů) a Obory z oblasti psychologie (1% absolventů).

Spolupráce a kontakty s absolventy

V roce 2013 byly pro absolventy Ostravské univerzity uspořádány: společný stánek absolventů Ostravské univerzity a VŠB-TUO v rámci akce Majáles 2013, první Ples absolventů Ostravské univerzity v netradičním prostředí Dolu Michal a Vánoční setkání absolventů Ostravské univerzity s vedením univerzity a fakult, které vyvrcholilo koncertem Lubomíra Brabce a pěveckého sboru Ouktet. Zájem o akce přesahoval kapacitní možnosti sálů. Z fotografií pořízených na Plesu absolventů byla připravena výstava, která bude realizována v roce 2014 v atriu Přírodovědecké fakulty a posléze v Galerii Student.

Informace o činnosti jak Ostravské univerzity, tak Klubu absolventů Ostravské univerzity jsou pravidelně zveřejňovány na webové stránce „absolventi.osu.cz“, která je v tuto chvíli nejdůležitější komunikačním médiem. Počet přístupů na Portál Ostravské univerzity se pohybuje v rozmezí 900–2 000 za měsíc a počet registrovaných absolventů, kterým jsou posílány pravidelné informace, přesahuje 2 000. Živá je i komunikace prostřednictvím elektronických sítí, především Facebooku.

Ostravská univerzita se pravidelně zúčastňuje největšího veletrhu pracovních nabídek v Moravskoslezském kraji nazvaném Kariera PLUS, který organizuje VŠB-TUO, a k účasti na tomto veletrhu vyzývá i své absolventy.

Pravidelně jsou pořádána setkání s absolventy na Filozofické a Přírodovědecké fakultě a mnoho jednotlivých kateder zve své absolventy na odborné semináře a komunikuje s nimi prostřednictvím Facebooku.

W _ 2 A -

W E N A E E E
L _ 2 A _

S T U E A N
U E N E A N
E E E E

S T U E A U A

6_zájem o studium

- O I

E

E

Do přijímacího řízení pro akademický rok 2013/2014 bylo na Ostravské univerzitě registrováno 16 131 přihlášek. Ve srovnání s rokem 2012 jde o pokles o 5,6%. Pro bakalářská studia to znamená 71,1% z celkového počtu přihlášek, pro dlouhá magisterská studia 8,1%, pro navazující magisterské studijní programy 19,7% a počet přihlášek do doktorského studia tvoří 1% všech doručených přihlášek.

Z celkového počtu přihlášek bylo na Lékařskou fakultu zasláno 18,8%, na Fakultu sociálních studií 10,3%, na Filozofickou fakultu 21,3%, na Přírodovědeckou fakultu 13,5%, na Pedagogickou fakultu 33,4% a na Fakultu umění 2,6%.

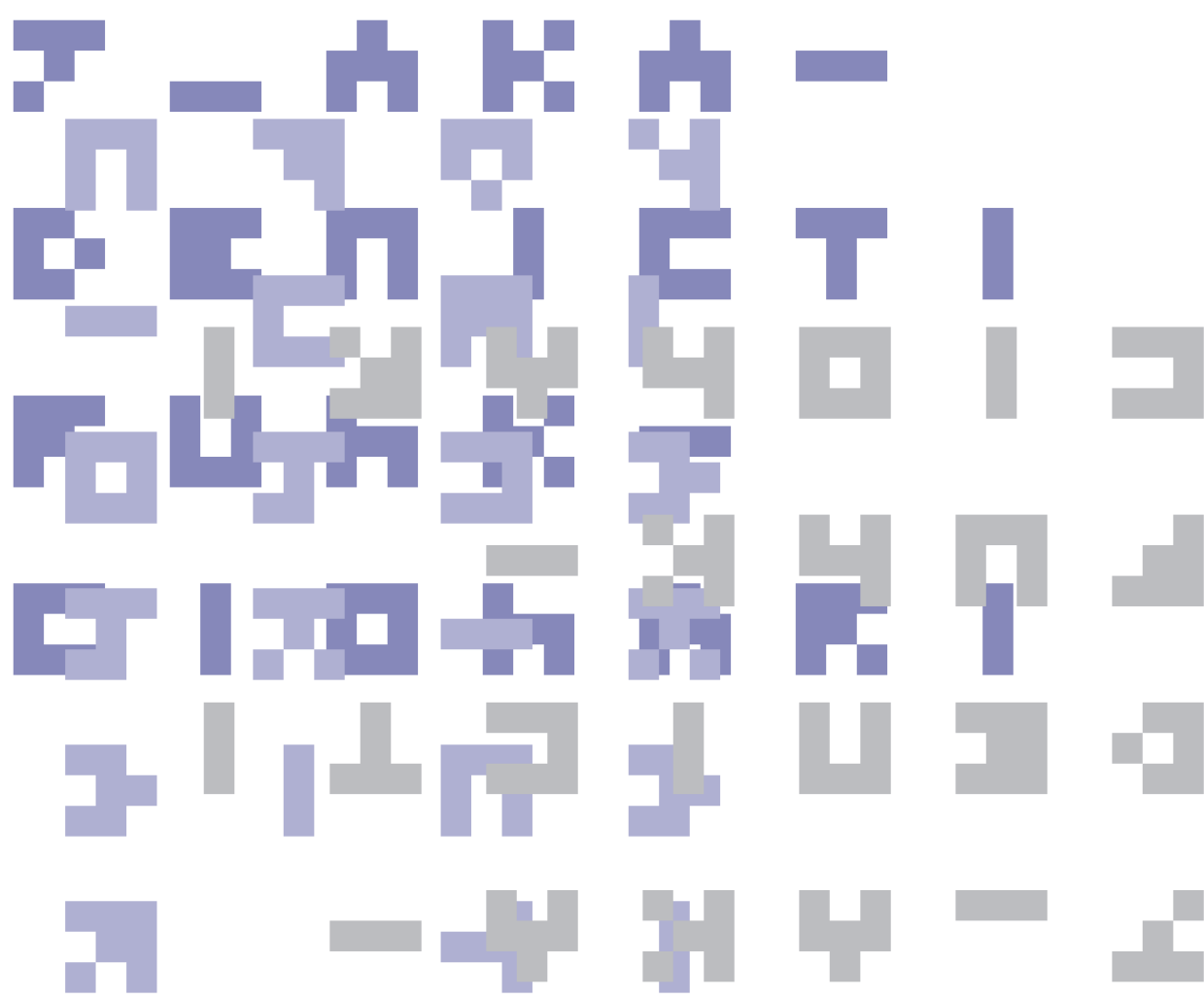
Nejvyšší zájem byl o skupinu programů Společenské vědy, nauky a služby (33,4% přihlášek), následovala skupina Pedagogika, učitelství a sociální péče (27,6% přihlášek), za ní skupina Zdravotnictví, lékařské a farmaceutické vědy a nauky (19,3% přihlášek), Přírodní vědy a nauky (13,1% přihlášek), Obory z oblasti psychologie (3,2% přihlášek), Vědy a nauky o kultuře a umění (2,9% přihlášek) a konečně Technické vědy a nauky (0,4% přihlášek).

Také v roce 2013 připravila Ostravská univerzita přijímací řízení zcela ve vlastní režii. Přijímací zkoušky probíhaly v několika podobách – talentové přijímací zkoušky, písemné přijímací zkoušky (elektronické testy proběhly v počítačových učebnách Přírodovědecké fakulty a Pedagogické fakulty a byly zajištěny ve spolupráci s Centrem informačních technologií Ostravské univerzity), ústní pohovory; přijímací řízení bylo jedno- i vícekolové.

Ostravská univerzita možná poněkud konzervativně, ale v souladu s tradicí pořádá Dny otevřených dveří (v roce 2013 se Den otevřených dveří konal v první lednový pátek a sobotu). Přestože panuje obecné mínění, že studenti vyhledávají všechny informace virtuálně, jsou zvláště sobotní prohlídky pracovišť jednotlivých fakult, přednášky podávající informace o podobě nabízených oborů, otevřené semináře aj. navštěvovány adekvátně jejich přípravě a nákladům na ni vynaloženým. Ostravská univerzita (s výjimkou Fakulty umění) pořádá dny otevřených dveří ve stejnou dobu na všech fakultách a umožňuje tak nerozhodným studentům navštívit několik pracovišť, čímž také podporuje mezifakultní obory.

Propagaci oborů, které jsou připravovány na daný akademický rok, se Ostravská univerzita věnuje intenzivně od chvíle, kdy dokončí jeden běh přijímacího řízení – na veletrzích má vlastní stánek, který je v posledních letech dílem studentů Fakulty umění, stejně jako celá řada propagačních předmetů, informačních letáků aj. Jednotlivé fakulty navštěvují konkrétní střední školy a informují studenty o možnostech studia na Ostravské univerzitě, o nabídce zdejších studijních oborů. Učitelé Fakulty umění navštěvují české a slovenské umělecké školy (výtvarného i hudebního zaměření), Lékařská fakulta je pravidelně zvána na přednáškové cykly na řadu středních škol (Vsetín, Bohumín, Matiční gymnázium Ostrava). V rámci projektu Studenti budoucím studentům prezentují na středních školách Moravskoslezského kraje charakter studijních oborů Ostravské univerzity samotní její posluchači. Fakulta sociálních studií zasilá cíleně na určité školy sadu propagačních materiálů, Filozofická fakulta vsadila na pravidelná setkání se studenty a pedagogy středních škol (anglistika a amerikanistika, germanistika); katedra anglistiky pořádá několikrát ročně samostatná odpoledne pro studenty středních škol. Přírodovědecká fakulta realizuje během roku vlastní akce propagující přírodovědné obory (mj. Chemie na hradě) a rozesílá své informační materiály na střední školy v Moravskoslezském kraji, se kterými spolupracuje.

Sledujeme-li vztah mezi absolventy bakalářského studia na jiné vysoké škole a počtem takových studentů zapsaných na Ostravské univerzitě v navazujícím magisterském studiu, pak můžeme konstatovat, že z celkového počtu zapsaných navazujících magisterských studentů (1 133) bylo 290 z jiné než domácí univerzity, tedy více než jedna čtvrtina studentů (25,6%). V doktorských studijních programech bylo zapsáno 115 studentů, 44 z nich absolvovalo magisterský program na jiné univerzitě, což činí 38,2% zapsaných studentů.



7_akademičtí pracovníci



Vzhledem ke specifickému charakteru této kapitoly lze říci, že stav uvedený v tabulkách v přílohové části výroční zprávy je plně vypovídající a odpovídá skutečnosti.

K 31. 12. 2013 Ostravská univerzita v Ostravě zaměstnávala v pracovním poměru 1 036 zaměstnanců, z toho 703 akademických a vědeckých pracovníků.

V přepočtených stavech akademických a vědeckých pracovníků dochází pouze k minimálním změnám, jež jsou důsledkem vnitřní obměny personálního složení. Výraznou změnu v porovnání s rokem 2012 zaznamenala pouze kategorie vědeckých pracovníků, a to nárůst o 24,7 %. Tato skutečnost naznačuje, že Ostravská univerzita rozvíjí svou činnost tak, aby naplnila ukazatele Dlouhodobého záměru Ostravské univerzity v Ostravě (2011–2015), zejména pak v oblasti vědy, jak ukládá text dokumentu: „Globální strategický cíl: Udržet a postupně stabilizovat status Ostravské univerzity jakožto univerzity s rozvíjenou výzkumnou činností, jejíž výzkumné aktivity plně odpovídají jejímu postavení v systému veřejného vysokého školství v ČR a reflektují současné trendy v oblasti vědy a výzkumu“.

V roce 2013 byl průměrný věk pracovníků Ostravské univerzity 45,6 let, u akademických a vědeckých pracovníků byl evidován průměrný věk 50 let.

Ostravská univerzita pokračovala i v roce 2013 v nově zakládaných vědecko-výzkumných týmech v posilování odborníků s cizí státní příslušností, a to nejčastěji v rámci řádných pracovních poměrů jako vědečtí pracovníci, nebo i v rámci stipendijních a pracovních stáží nejčastěji na pozici postdoktorandů.



8_sociální záležitosti studentů a zaměstnanců

Stipendia

Ostravská univerzita v roce 2013 ocenila nebo podpořila posluchače stipendiem ve 7 579 případech. Řadu stipendií (ubytovací, sociální) uděluje v souladu s MŠMT ČR a údaji zjištěnými v SIMS, jakož i v souladu s vnitřními předpisy univerzity. V souladu s vnitřními předpisy se také snaží motivovat studenty poskytováním stipendií za vynikající tvůrčí výsledky a za výzkumnou činnost. Na univerzitní úrovni nejsou vyhlašovány žádné stipendijní programy. Fakulty zprostředkovávají studentům informace o stipendijních a dotačních nabídkách státních a soukromých organizací (Fakulta umění, Filozofická fakulta); mimořádnými stipendii jsou odměňovány nejlepší vysokoškolské kvalifikační práce (Fakulta sociálních studií, Přírodovědecká fakulta, Fakulta umění).

Jednotlivé fakulty hledají cesty k talentovaným studentům – vysokoškolským i k středoškolským, nadané studenty zapojují do uměleckých projektů fakulty (Fakulta umění), potenciální (budoucí) studenty, zatím talentované studenty středních škol, zvou ve spolupráci s vedením gymnázia na interaktivní a praktická cvičení (Lékařská fakulta), pořádají individuální motivační konzultace (Fakulta sociálních studií). Přírodovědecká fakulta má vypracován systém udělování zvláštních stipendií studentům, kteří se účastnili zahraničních mobilit, podílejí se na vzdělávacích a vědecko-výzkumných aktivitách kateder, dosahují mimořádných studijních a badatelských výsledků. Talentovaní studenti jsou také zařazováni do speciálních programů (příprava na olympiády, Letní přírodovědecká škola aj.).

Poradenské služby

V oblasti poradenských služeb vytváří Ostravská univerzita zázemí pro činnost Akademického informačního centra a Centra Pyramida. První z nich nabízí služby odborníků v oblasti pedagogicko-psychologické, na kterých se podílejí akademičtí pracovníci z kateder pedagogiky a psychologie. Dále nabízí informační služby a bezplatné právní poradenství a mnoho dalších nespecifikovaných služeb dle potřeb studentů.

Ostravská univerzita zřídila v roce 2008 Centrum Pyramida, pracoviště zaměřené primárně na podporu uchazečů o studium a studentů se specifickými potřebami. Centrum je vyprofilováno jako poradenské, diagnostické a metodické. Spolupracuje s ostatními centry, která působí na vysokých školách, zapojuje se do činností, které směřují k přesnější diagnostice a podpoře studentů se specifickými potřebami. Centrum úzce spolupracuje s fakultními koordinátory. V roce 2013 byla problematika specifických potřeb řešena se 126 uchazeči, k 31. 10. 2013 bylo v Centru Pyramida zaregistrováno 44 studentů (o 10 více než loni).

Centrum se však zabývá především podporou studentů se specifickými potřebami zapsaných na univerzitě, a to v oblasti pedagogického poradenství zabezpečované kontaktními osobami na jednotlivých fakultách, které vystupují v roli konzultanta (psychologa) pro řešení obtížných situací při studiu, při zprostředkování tlumočnických a asistenčních služeb nebo při sestavování individuální výuky. Dále nabízí pomoc při vyhledávání v elektronických odborných databázích, při instalaci a obsluze HW a SW. Nezanedbatelná je také možnost zapůjčení kompenzačních pomůcek, zpřístupnění studijních materiálů v různých formátech a pro různé způsoby četby (hmatový výtisk, elektronický text pro hmatový výstup, pro hlasový výstup, pro lupu atp.). Studenti si chválí možnosti kopírování dokumentů či jejich tisku na speciálních tiskárnách, vypalování CD/DVD se soubory s výukovými materiály ze zdrojů dosažitelných v síti Ostravské univerzity nebo získaných od vyučujících, a to v rozsahu stanoveném tzv. autorským zákonem ČR. Centrum zajišťuje přístup k příslušným dokumentům ve spolupráci se školami zaměřenými na vzdělávání smyslově postižených, s asistenčními centry a speciálními hmatovými, zvukovými i elektronickými knihovnami v ČR i v zahraničí.

Široké spektrum aktivit Centra nekončí jen u pomoci uchazečům o studium a studentům. Zaměřuje se také na zaměstnání Ostravské univerzity a odbornou veřejnost (např. výchovné poradce), pro které organizuje semináře, školení a kurzy znakového jazyka.

Ostravská univerzita spolupracuje s VŠB–TUO každoročně veletrh Kariéra PLUS. Jde o největší veletrh pracovních nabídek v Moravskoslezském kraji. Podobně jako v roce 2012 se prezentovalo více než 100 firem. Firmy nabízely studentům a absolventům vysokých škol práci a samy zde mohly získat mladé a perspektivní zaměstnance. Veletrhu se mohou zúčastnit i studenti a absolventi ostatních vysokých škol z České republiky.

Ubytovací a stravovací služby

V roce 2013 žádalo o poskytnutí ubytování na koleji Ostravské univerzity v Ostravě 606 studentů. Koleje J. Opletala tak

mohly vzhledem ke své kapacitě ubytování uspokojit 564 studentů a dále nabídnout 12 lůžek hostovského typu. V průběhu měsíce září se však všichni studenti k ubytování nedostavili a volné kapacity tak byly nabídnuty postupně dalším zájemcům z řad studentů, proto počet podaných žádostí o ubytování k 31. 12. 2013 je shodný s počtem kladně vyřízených žádostí o ubytování k témuž datu.

V roce 2013 se počet vydaných hlavních jídel bez ohledu na druh strávnicka proti roku 2012 snížil o 9% (z toho u studentů činí pokles 7,4%; u zaměstnanců 26,7%; naopak u cizích strávnicků je zaznamenán nárůst o 16,1 %). Pokles vydaných hlavních jídel negativně ovlivnilo zřízení výdejny jídla na Ekonomické fakultě VŠB-TUO, které mělo za následek snížení počtu vydaných hlavních jídel pro VŠB-TUO v menze Ostravské univerzity (u studentů o 5 977 porcí a u zaměstnanců o 1 311 porcí). Budovy univerzity jsou dislokovány v různých částech Ostravy, přičemž nedisponují prostory, ve kterých by bylo možno zajistit stravování dovozem a distribucí jídel z menzy. Pro zvýšení komfortu stravování byla spuštěna SW aplikace umožňující objednávání jídel přes mobilní telefony.

Univerzitní knihovna

Z hlediska dlouhodobé analýzy poskytovaných služeb zaznamenala Univerzitní knihovna Ostravské univerzity v Ostravě v roce 2013 ve srovnání s rokem předchozím nárůst registrovaných uživatelů i nárůst výpůjček. Patrný je nárůst zájmu uživatelů o využívání on-line katalogu ve všech sledovaných parametrech (např. vstupy do OPAC, stažené digitální objekty, vygenerované citace). Ke zvýšení uživatelského komfortu byly v průběhu roku prováděny úpravy knihovního katalogu. Katalog byl doplněn o nové funkce – ke stávajícím citacím, zobrazování obálek a zobrazování obsahu knih přibylo zobrazení podobných dokumentů s hledaným titulem a těch, které si čtenáři půjčují s vyhledaným titulem společně.

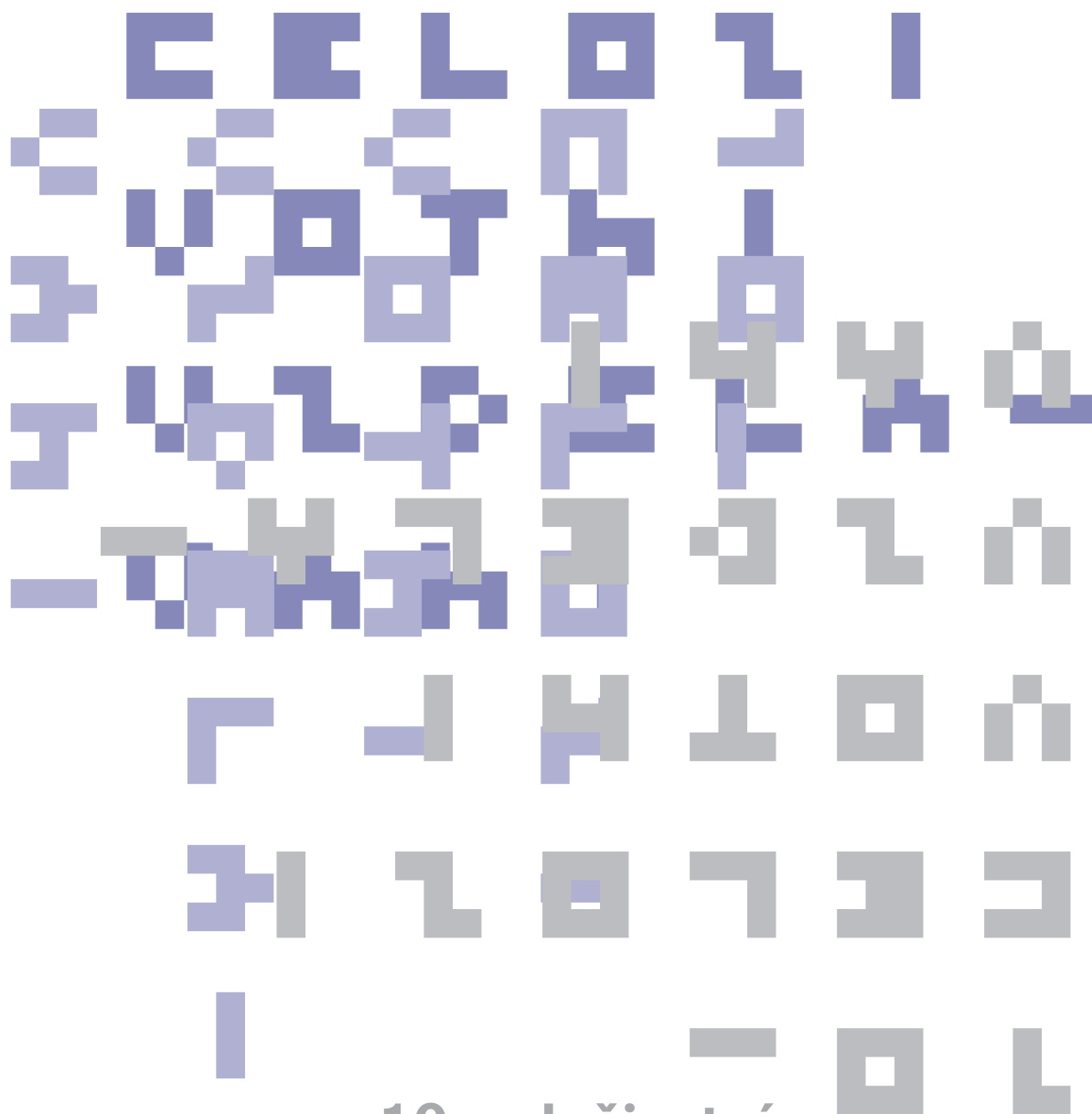
V roce 2013 bylo prostřednictvím Biblioboxu vráceno 9 992 knih. Bibliobox slouží uživatelům od října 2012, prostřednictvím něj mohou uživatelé vracet dokumenty i mimo provozní dobu knihovny.

V roce 2013 bylo na Ostravské univerzitě přístupných 17 zahraničních multioborových či oborově specializovaných databází pro vědu a výzkum, z toho 11 plnotextových. Univerzita získala kolekci 137 eBooks zaměřenou na STM (Science, Technology, Medicine) společnosti EBSCO v rámci programu OP VaVpl projektu SCI-Info. Byla podepsána smlouva o zajištění přístupu k databázi JSTOR a SAGE pro období 2014–2017, a to v rámci projektu HSS-Info. Nově byl v září 2013 zakoupen přístup do vyhledávače EDS (EBSCO Discovery Service) umožňující vyhledávání z jednoho rozhraní ve všech dostupných licencovaných e-zdrojích na Ostravské univerzitě a také z volně dostupných zdrojů.

Centrum informačních technologií

Centrum informačních technologií Ostravské univerzity zajišťuje komplexní informační a komunikační služby napříč univerzitními pracovišti, včetně rozvoje těchto služeb. Dále zajišťuje provoz i rozvoj centralizovaných výpočetních zařízení, fungování telekomunikační infrastruktury, síťových služeb a informačních systémů nezbytných pro správu a řízení univerzity (správa studijní agendy IS/STAG, evidence a kontrola diplomových prací DIPL, tvorba a správa akreditačních spisů AKROS, správa publikační činnosti PUBL, evidence projektů EVID a mnoho dalších) – vše dostupné v rámci integrovaného informačního systému. Celkový rozsah služeb CIT je definován Katalogem služeb.

10.



10_celoživotní
vzdělávání

Ostravská univerzita uskutečnila v roce 2013 celkem 384 kurzů, jichž se zúčastnilo 8 654 frekventantů. Třináct kurzů bylo připraveno pro univerzitu třetího věku, kterou navštěvovalo 729 seniorů. Nejvíce (135) bylo připraveno takových kurzů, jejichž doba trvání nepřesáhla 100 hodin. Těchto se zúčastnilo 1 819 zájemců. Nejpočetněji byly navštíveny kurzy do 15 hodin trvání (4 154 účastníků). Nejvíce zájemců bylo uspokojeno ve skupině Přírodní vědy a nauky (celkem 129 kurzů a 4 335 účastníků) a Technické nauky (95 kurzů a 952 účastníků).

Naplnění Dlouhodobého záměru

V souladu s Dlouhodobým záměrem Ostravské univerzity (cíl 6) je snahou zvýšit podíl Ostravské univerzity na celkovém objemu výstupů z vědecké činnosti realizované na veřejných vysokých školách v ČR. Výkon v rámci RIV narostl na Ostravské univerzitě oproti hodnocení z roku 2012 o 22%, zatímco u veřejných vysokých škol obecně činí tento nárůst ve sledovaném období 10%.

V r. 2013 pokračovala realizace dvou projektů, které Ostravská univerzita získala v rámci operačního programu Věda a výzkum pro inovace (OP VaVpl) a na kterých participuje spolu s VŠB–TUO. V rámci projektu IT4Innovations, jehož globálním cílem je vybudovat výzkumné kapacity potřebné k realizaci excelentního výzkumu v oblasti supercomputingu a informačních technologií s vizí stát se národním centrem excelentního výzkumu v oblasti informačních technologií v ČR s důrazem na rozvoj a aplikace superpočítačových metod realizovala Ostravská univerzita výzkum v tzv. výzkumném programu číslo 6. Tento program nesoucí název Metody soft computingu s aplikacemi pro superpočítač je zaměřen zejména na studium základních matematických prostředků pro tvorbu fuzzy modelů a na výzkum v oblasti bioinformatiky. Ostravská univerzita se podílela na teoretickém i aplikovaném výzkumu v masivní míře podpořeném téměř stovkou publikačních výstupů, z nichž bezmála třicet bylo publikováno v recenzovaných vědeckých časopisech. Aplikační potenciál je deklarován nejen aplikovaně orientovanými publikacemi, ale i tvorbou vlastního SW a realizací smluvního výzkumu pro komerčního partnera. Druhým projektem je Institut environmentálních technologií (IET). Ostravská univerzita se jako partner projektu soustředí na řešení výzkumného programu VP3 Výzkum dopadu environmentálních technologií na životní prostředí, jehož cílem je kvalitativní i kvantitativní popis dopadu xenobiotik na složky životního prostředí a návrh opatření ke zmírnění negativních dopadů. V rámci projektu jeho řešitelé v roce 2013 mj. publikovali 35 původních sdělení, z toho 21 bylo otištěno v impaktovaných periodikách. Pro pokračování řešení dané problematiky v dalších letech (2014–2018) se podařilo získat podpůrný projekt Teoretické aspekty energetického zpracování odpadů a ochrany prostředí před negativními dopady, uplatnitelný v rámci Národního programu udržitelnosti I.

V r. 2013 intenzivně pokračovala realizace třetího projektu OP VaVpl Infrastruktura pro realizaci lékařských a souvisejících sociálních a přírodovědných oborů a výzkumů Ostravské univerzity (INLEK) zahájená v předchozím roce. Cílem stavební investice jsou stavební úpravy části gynekologicko-porodnického pavilonu z roku 1929 do takové podoby, aby byly vytvořeny podmínky pro vybudování vědecko-výzkumného pracoviště s potřebným potenciálem pro integrovaný zdravotnický výzkum. Rekonstrukcí získá Lékařská fakulta 8 834 m² nových prostor, z toho 800 m² laboratoří. Stavba probíhá dle harmonogramu – bylo provedeno 90% vnitřních stavebních prací a pokračují vnější úpravy objektu. Od počátku rekonstrukce bylo prostavěno 291 583 tis. Kč.

V dalším definovaném cíli Dlouhodobého záměru pokračovala Ostravská univerzita v roce 2013 ve vybraných oblastech činnosti, zejména přírodovědných a medicínských, kde byl kladen důraz na vytvoření efektivní podpory transferu technologií a posílení třetí role univerzity, podporou dvou nových vědeckých center založených v předchozím roce. Na Lékařské fakultě byl podpořen projekt Hematoonkologie – výzkumný projekt II: Biobankovnictví. Byla provedena rekonstrukce prostor výzkumné laboratoře, optimalizována metoda imunomagnetické separace buněk z kostní dřeně pacientů s mnohočetným myelomem a navázána spolupráce s řadou pracovišť v ČR (Babákova myelomová skupina v Brně) i v zahraničí (v rámci 7. rámcového programu Optatio s pracovišti v Německu, Rakousku, Itálii, Maďarsku, Španělsku). Na Přírodovědecké fakultě byl podpořen Life Science Research Centre, kde byla dobudována ústřední molekulárně biologická laboratoř a byla zahájena činnost nové Skupiny molekulární protozoologie. Oba týmy zveřejnily své výstupy v řadě prací publikovaných v časopisech s vysokým impakt faktorem.

Nově se dostalo pozornosti dalším čtyřem výzkumným týmům: na Přírodovědecké fakultě jde o tým dynamické vědecké spolupráce při katedře informatiky a počítačů, na Lékařské fakultě o Centrum pro výzkum a léčbu obezity a metabolického syndromu a Centrum biostatistiky a na Filozofické fakultě o tým řešitelů projektu Vivarium věnující se ediční, překladatelské a interpretační práci s latinskými texty. Všechny pracovní skupiny již v průběhu roku vykázaly konkrétní výstupy.

Pro tato pracoviště se povedlo získat v rámci projektu Podpora vytváření a rozvoje kvalitních týmů výzkumu a vývoje a jejich dalšího rozvoje v přírodovědných, matematicko-fyzikálních, medicínských a technických oborech realizovaných v Moravskoslezském kraji pět mladých vědeckých pracovníků ze zahraničí.

V r. 2013 byla zahájena evaluace výzkumných týmů Ostravské univerzity s cílem definovat počátkem roku 2014 hlavní směry výzkumu.

V r. 2012 byl zprovozněn software RUV a poprvé byly sledovány a odesílány i výsledky umělecké činnosti na platformě projektu Registru uměleckých výstupů podobné systému RIV. Rok 2012 přinesl 3 814,41 bodů za 230 certifikovaných záznamů, za rok 2013 bylo vloženo o 10% záznamů více.

V rámci popularizace vědy se Ostravská univerzita poprvé zúčastnila Noci vědců, akce, která se koná pod záštitou MŠMT ČR a Zastoupení Evropské komise v ČR. Bohatý program na Přírodovědecké a Filozofické fakultě navštívily stovky účastní-

ků. Poprvé jsme se také ve spolupráci s koordinátorem, občanským sdružením Otevíráme, zapojili do projektu Science cafe a uspořádali dvě akce s celkem čtyřmi přednáškami, provázené velkým zájmem veřejnosti.

Propojení tvůrčí činnosti s činností vzdělávací

Činnost tvůrčí a vzdělávací je úzce propojena především v osobách vyučujících, kteří jsou v mnoha případech špičkovými vědci, ale také díky zapojení studentů do vědecké práce, hlavně formou studentské grantové soutěže (SGS).

Zapojení studentů do tvůrčí činnosti

Do vědecké práce jsou aktivně zapojováni i studenti bakalářských a magisterských studijních programů, především v rámci SGS. V roce 2013 bylo řešeno celkem 67 projektů (Přírodovědecká fakulta jich realizovala 22, Pedagogická fakulta 12, Filozofická fakulta 9, Lékařská fakulta 18, Fakulta sociálních studií 3 a Fakulta umění také 3), na kterých se podílelo více než 200 studentů. Výstupy jsou v rámci univerzity sledovány a hodnoceny a vědecké výsledky jsou pravidelně prezentovány na studentských vědeckých konferencích.

Prostředky získané na výzkum, vývoj a inovace

Ostravská univerzita získala v roce 2013 finanční prostředky na výzkum, vývoj a inovace (mimo programy financované ze strukturálních fondů) v celkové výši 117 561 tis. Kč, z toho je 116 943 tis. Kč neinvestičních prostředků a 618 tis. Kč kapitálových prostředků.

Institucionální podpora (poskytovatelem je MŠMT ČR) činila celkem 65 097 tis. Kč, z toho neinvestičních prostředků bylo 64 727 tis. Kč a kapitálových prostředků 370 tis. Kč. Obdržená podpora obsahovala 12 tis. Kč neinvestičních prostředků, které byly převedeny spoluřešitelům/spolupříjemcům podpory.

Účelová podpora (poskytovatelé: MŠMT, Ministerstvo zdravotnictví, Ministerstvo zemědělství, Ministerstvo kultury ČR, GA ČR, AV ČR, EU-7.RP, USA) činila celkem 52 464 tis. Kč, z toho bylo 52 216 tis. Kč neinvestičních prostředků a 248 tis. Kč kapitálových prostředků. Obdržená podpora obsahovala 10 414 tis. Kč neinvestičních prostředků, které byly převedeny spoluřešitelům/spolupříjemcům podpory.

Vědecké konference

Na Ostravské univerzitě bylo pořádáno celkem 38 konferencí. Z tohoto celkového počtu konferencí (spolu)pořádaných Ostravskou univerzitou bylo 16 konferencí s účastí vyšší než 60 osob a 32 konferencí mělo mezinárodní účast.

Přehled konferencí podle jednotlivých fakult/ústavů:

Ústav pro výzkum a aplikace fuzzy modelování

Za nejhodnotnější konferenci je považována konference ISCAMI 2013, která byla organizována společně s 2st Summer School on Applied Mathematics and Informatics, a to s mezinárodní účastí převyšující počet 60 osob.

Přírodovědecká fakulta

Uskutečnila celkově 9 konferencí; všechny konference měly mezinárodní účast a tři konference měly účast vyšší než 60 osob. Mezi nejhodnotnější patřily 21th Czech and Slovak International Conference of Number Theory uskutečněná v září, které se zúčastnilo 59 osob, z toho 41 ze zahraničí, a Globalization 2013 se 70 účastníky, z toho 35 ze zahraničí. Podobný počet měla i konference Příroda ve městě, která se uskutečnila v říjnu v rámci festivalu Ekofilm. Za významnou je považována také 7th PhD Student Mathematical Conference on Number Theory, která je určena doktorandům se zájmem o teorii čísel. Těto konference se zúčastnilo více než 60 účastníků, z toho 12 ze zahraničí.

Filozofická fakulta

Realizovala celkem 12 konferencí; z toho 11 mezinárodních. Konference, jejichž účastníků bylo více než 60, byly 4.

Za zvláště významnou lze považovat konferenci Emocinálnita v textu/Emotionalität im Text (20.–22. 2. 2013) pořádanou katedrou germanistiky a Centrem výzkumu odborného jazyka Filozofické fakulty OU, protože šlo o velkou akci s účastí špičkových lingvistů z Německa, Rakouska, Maďarska, Finska, České republiky, Polska, Slovenska, Švédska a také Bosny

a Hercegoviny. Mezi čestné hosty patřil například profesor Ludwig Eichinger, ředitel Ústavu pro německý jazyk v Mannheimu. Vědecky úspěšnou, výrazně interdisciplinární akcí byla konference Valašsko historie a kultura (18.–20. 9. 2013), kterou připravilo Centrum pro hospodářské a sociální dějiny spolu s Ústavem pro regionální studia Filozofické fakulty OU a Valašským muzeem v přírodě (probíhala v prostorách Valašského muzea v přírodě v Rožnově pod Radhoštěm). Výrazně se v roce 2013 rozvíjela spolupráce s polskými partnery, čehož příkladem jsou např. konference: Šlechticův žid, žid šlechticem. Židovské elity a židovská šlechta v novověku a moderní době // Szlachcic i jego żyd, żyd i jego szlachcic. Elita żydowska i szlachta żydowska w czasach nowożytnych i epoce najnowszej (konferenci pořádala katedra historie Filozofické fakulty OU spolu s Akademií Jana Długosze v Częstochové, Tovačov 4. 4. 2013); dále konference Vzdělanec nad hranicemi „provincionalita“ // Uczony ponad granicami „prowincjonalności“ (proběhla také ve spolupráci s Akademií Jana Długosze v Częstochové, Ostrava, 25.–26. 4. 2013); nebo konference Vzájemný obraz souseda v polských a českých školních učebnicích (spolupřádaná s Pedagogickou fakultou OU, Generálním konzulátem Polské republiky v Ostravě a Kongresem Poláků v České republice).

Pedagogická fakulta

Pořádala celkově 9 konferencí, z toho 7 s mezinárodní účastí a 3 s účastí nad 60 osob.

K nejvýznamnějším patřily: 1. mezinárodní konference IARTEM (18.–21. 9. 2013), pořádaná světovým kongresem IARTEM (celosvětová asociace odborníků zaměřených na výzkum učebnic a edukačních médií); 2. mezinárodní konference ICTE (14. ročník, konference zaměřená na informační a komunikační technologie ve výuce).

Fakulta sociálních studií

Připravila celkem 2 konference, obě s mezinárodní účastí a počtem účastníků vyšším než 60.

Za pozornost stojí 7. ročník Mezinárodní jarní školy sociální práce konaný ve dnech 16.–19. 4. 2013, který se těšil opětovně mimořádnému zájmu studentů a akademiků. Zúčastnilo se ho celkem 67 osob, z toho 36 ze zahraničních univerzit. Kromě již tradičních hostů z německého Eichstättu, Kölnu a Landshutu, anglického Hertfordshire, finského Kuopiu, slovenské Trnavy, polské Poznaně a francouzského Lille přijali pozvání zástupci a studenti nizozemské Křesťanské vysoké školy v Ede. Těžiště odborného programu představovaly jako obvykle prezentace příspěvků studentů týkající se disertačních či diplomových prací, diskuse s učiteli, skupinové a individuální konzultace. Na letošní jarní školu navazovaly přednášky a workshop realizované v rámci projektu Rozšíření a rozvoj vědecko-výzkumného týmu OU FSS (VEDTYM). Konkrétně se jednalo o přednášky prof. Pauli Niemelä z University of Eastern Finland na téma Case Study in the Social Work Research a dr. Moniky Pfaller-Rott z Katolické univerzity v Eichstättu na téma Ethnographic Approach in Research in Social Work.

Další, v pořadí 7. ročník mezinárodní konference Evropského výzkumného institutu sociální práce (ERIS) s názvem Identita sociální práce v Evropě – akademická a odborná diskuse se uskutečnil ve dnech 10.–11. října 2013 v prostorách trnavské Auly Pazmaneu za účasti hostů ze Slovenska, Německa, Velké Británie, Polska, Holandska, České republiky, Francie, Rakouska, Litvy a Finska. Dopady globalizace, marketizace a ekonomizace totiž významně ovlivňují veřejný sektor a profesionály pracující v rámci tohoto sektoru. Cílem konference bylo diskutovat o těchto tématech ve čtyřech souběžně probíhajících workshopech. Součástí konference byla i tzv. Young Academic Conference, samostatná sekce pro studenty magisterského a doktorského studia. Celkem se konference zúčastnilo 156 osob. Program konference byl obohacen o přednášky vzácných hostů, ke kterým patřil Malcolm Payne, Libor Musil či Jana Levická.

Lékařská fakulta

Uspořádala celkově 5 konferencí, z toho 2 mezinárodní a 3 s účastí více než 60 osob.

Mezi nejvýznamnější akce tohoto typu v roce 2013 patřil již 6. ročník mezinárodní konference Globální problémy veřejného zdravotnictví 2013 s účastí cca 100 osob. Program konference byl rozdělen do 4 pracovních sekcí a bylo prezentováno celkem 32 odborných příspěvků.

Podpora studentů doktorských studijních programů

V r. 2013 pokračoval druhým rokem projekt Institucionálního rozvojového programu Podpora absolventů doktorského studia na Ostravské univerzitě, v jehož rámci byli finančně podpořeni absolventi doktorského studia (se studiem dokončeným v r. 2013) s perspektivou jejich zapojení do činnosti výzkumných týmů univerzity v letech 2013 a 2014. Plnou podporu

z projektu získali dva absolventi, částečnou 12 absolventů na všech fakultách s výjimkou Fakulty umění. Všichni absolventi se do práce týmů skutečně zapojili; z roku 2013 mají publikační výstupy a mají konkrétní úkoly pro rok 2014. Po zhodnocení efektivity projektu bude rozhodnuto o jeho eventuální prolongaci.

Spolupráce s aplikační sférou

Aplikační potenciál Ostravské univerzity je soustředěn téměř výhradně v Centru excelence IT4Innovations, divize OU, Ústavu pro výzkum a aplikace fuzzy modelování a je deklarován nejen aplikovaně orientovanými publikacemi, ale i tvorbou vlastního SW a realizací smluvního výzkumu pro komerčního partnera.

Smlouvy s aplikační sférou

Ostravská univerzita měla v roce 2013 uzavřených 14 platných smluv se subjekty aplikační sféry, z toho 6 smluv bylo uzavřeno v předcházejících letech a 8 smluv bylo uzavřeno nově, v roce 2013.

Studijní obory s povinnou praxí

Ostravská univerzita spolupracuje s institucemi a orgány veřejné správy na přípravě a realizaci určitých studijních programů a oborů. Zpětně je tato vazba zřetelná při realizaci studijních programů. U 79 studijních oborů probíhá v rámci těchto organizací odborná praxe po dobu alespoň jednoho měsíce – v největším měřítku v případě Lékařské fakulty (platí pro 18 studijních oborů, 100 % studijních programů), dále Pedagogické fakulty (29 oborů) a Filozofické fakulty (17 oborů); na Fakultě sociálních studií je takto profilováno 9 studijních oborů, na fakultě přírodovědecké 6 studijních oborů.

Příjmy

Ze 12 smluvních zakázek získala Ostravská univerzita za uskutečnění tzv. smluvního (kontrahovaného) výzkumu a vývoje částku 1 437 tis. Kč. V rámci zbývajících dvou smluvních zakázek získala výnos 331 tis. Kč jako úhradu za činnosti provedené v rámci odborných konzultací a poradenství pro subjekty aplikační sféry.

Spolupráce s regionem

Spolupráce s regionálními orgány a institucemi je velmi úzká. Rektor Ostravské univerzity se pravidelně účastní jednání probíhajících uvnitř těchto institucí. Rada akademiků Ostravské univerzity se v roce 2013 podílela na přípravě Regionální inovační strategie Moravskoslezského kraje a projektů s touto strategií souvisejících. Ostravská univerzita řeší řadu regionálních projektů, např. osm ve spolupráci s Moravskoslezským krajem, šest se statutárním městem Ostravou, dva s Moravskou Ostravou a Přívozem a po jednom projektu s městskými úřady v Třinci a Českém Těšíně. Výzkumná činnost realizovaná v rámci projektu INLEK vychází ze specifické situace v Moravskoslezském kraji, kde se potkává průmyslová tradice regionu s vysokou environmentální zátěží danou značným podílem těžkého průmyslu. Projekt vychází vstříc regionálním potřebám; spojuje silné zázemí výzkumu v přírodovědných oborech s potřebou aplikačních výstupů, např. v oblasti veřejného zdraví, genetiky, farmakologie či v některých dalších zdravotnických oborech.



12_internacionalizace



Rozvoj mezinárodních vztahů a mezinárodního prostředí

Mezinárodní vztahy představují důležitou součást aktivit Ostravské univerzity. Zaměřují se především na partnerství se zahraničními univerzitami, na spolupráci vědeckých a akademických pracovníků, uměleckých organizací, nadací i na účast v mezinárodních projektech, programech a konferencích. Význam internacionalizace se odráží ve vzájemném předávání znalostí a zkušeností, v práci na společných projektech, ve zvyšování kvalifikace akademických i neakademických pracovníků, v růstu standardů vzdělávání, výzkumné činnosti a prestiže Ostravské univerzity v Evropě a ve světě.

V současné době je zásadní mezinárodní činností Ostravské univerzity spolupráce Lékařské fakulty Ostravské univerzity v Ostravě a Univerzity L.U.de.S. Lugano-Pazzallo ve Švýcarsku. Od září 2011 probíhá výuka studijního oboru Fyzioterapie v italštině, přímo ve Švýcarsku. Do 1. ročníku se v roce 2013 nepřijímalo, a to z důvodu maximálního soustředění sil na zajištění prvních státních závěrečných zkoušek v tomto oboru, které proběhnou již na podzim 2014. V současném 3. ročníku studuje 49 posluchačů a v 2. ročníku 66 studentů.

Významnou je i oboustranná spolupráce mezi evropskými vysokými školami v rámci programu celoživotního vzdělávání Erasmus. Základním stavebním prvkem programu je spolupráce v rámci bilaterálních dohod. V současnosti má Ostravská univerzita takovýchto dohod 421. Mezi nejvýznamnější partnery se řadí univerzity ve Francii (Université Nancy 2, Université Blaise Pascal...), Španělsku (Universidad de Almería, Universidad de Cantabria, Universidad de Jaén, Universidad de Laguna...), Finsku (Helsingin yliopisto, Jyväskylän yliopisto, University of Eastern Finland), na Slovensku (Prešovská univerzita, Univerzita Komenského, Trnavská univerzita), v Polsku (Uniwersytet Śląski w Katowicach, Akademia Techniczno-Humanistyczna w Bielsku-Białej), Německu (Technische Universität, Dresden, Technische Universität, Chemnitz), Turecku (Sakarya Üniversitesi, Çanakkale Onsekiz Mart Üniversitesi), Belgii (Hogeschool Gent...), Estonsku (Tallinna Ülikool, Tartu Ülikool, ...), Bulharsku (Plovdivski universitet), Irsku (National University of Ireland, Maynooth), Itálii, Litvě, Maďarsku, Rakousku, Slovinsku, Švédsku, Velké Británii, Dánsku, Lotyšsku, na Maltě, v Nizozemí, Norsku, Portugalsku, Řecku, Švýcarsku. V roce 2013 na studentské mobility vyjelo 324 studentů a na Ostravské univerzitě jsme přijali 277 studentů ze zahraničí (Bulharsko, Estonsko, Španělsko, Turecko, Polsko, Slovensko, Finsko, Francie, Řecko, Velká Británie, Švýcarsko, Itálie, Německo, Belgie aj.). Mimo program Erasmus Ostravská univerzita aktivně kooperuje na bázi meziuniverzitních, mezifakultních a mezikatederních dohod. Takovýchto smluv má v tuto chvíli Ostravská univerzita 68; jedná se o partnery v Polsku, Itálii, na Slovensku, ve Finsku, Francii, Německu, Velké Británii aj., ale i v Asii, v USA a v Africe.

Filozofická fakulta Ostravské univerzity se v únoru 2013 stala testovacím centrem pro vykonávání jazykové zkoušky TOEIC.

TOEIC (Test of English for International Communication) je mezinárodně uznávaná zkouška, která ověřuje schopnost uchazečů komunikovat v anglickém jazyce v autentických situacích, především v pracovním prostředí, ale i ve společnosti a v soukromí. Zkouška TOEIC pokrývá úroveň znalostí od A1 po C1 dle Evropského referenčního rámce a její výsledky v podobě bodového hodnocení/skóre jsou plně v souladu s hodnocením jazykových znalostí dle tohoto rámce. TOEIC je také zařazen do Seznamu standardizovaných jazykových zkoušek dle MŠMT ČR.

Ostravská univerzita je členem mezinárodních asociací (např. EAIE – European Association for International Education). V loňském roce hostila stipendistu Fulbrightova stipendia (USA).

Univerzita i nadále aktivně podporuje činnost studentské organizace International Student Club of the University of Ostrava, která pořádá pravidelné měsíční akce pro účastníky studentské výměny a v zimním semestru realizovala hojně navštěvovaný Erasmus Day, který účinně propagoval tyto výměny.

Ostravská univerzita se aktivně podílí na projektu konsorcia Progress 3, který koordinuje činnost slezských (v ČR), polských a slovenských univerzit. Jeho cílem je vytvářet propojení výzkumných a inovačních kapacit univerzit, což umožní větší koncentraci při plánování, řízení a praktické realizaci výzkumných projektů. Sdružení Konsorcium vytváří nezbytné podmínky pro intenzivní sdílení výsledků v oblasti výzkumu a inovací a bude doplňovat Evropské sdružení pro územní spolupráci (ESÚS) TRITIA.

V dubnu se na Fakultě sociálních studií konal již sedmý ročník zmíněné Mezinárodní jarní školy sociální práce pro studenty magisterského a doktorského studia sociální práce za účasti studentů a akademiků z partnerských evropských univerzit: z Univerzity Kuopio ve Finsku, z univerzit v Eichstättu, Kolíně, Landshutu (Německo), Hertfordshire (Anglie), Lille (Francie),

v Trnavě (Slovensko), Poznani (Polsko), Trondheimu (Norsko) a Vorarlbergu (Rakousko), nově i z nizozemské školy v Ede. Cílem setkání je získání zpětné vazby od akademiků z evropských zemí, výměna zkušeností s ostatními evropskými studenty, rozšíření znalostí o sociální práci v Evropě. Organizátorem je Fakulta sociálních studií Ostravské univerzity a EVIS (Evropský výzkumný institut sociální práce). Na letošní jarní školu navazovaly přednášky a workshop realizované v rámci projektu Rozšíření a rozvoj vědecko-výzkumného týmu Fakulty sociálních studií (VEDTYM).

Snahou Ostravské univerzity je získávat zahraniční akademické i vědecké pracovníky. V roce 2013 jsme na Ostravské univerzitě přijali jedenáct nových zahraničních pracovníků. V současné době pracuje na Ostravské univerzitě 68 zahraničních zaměstnanců (z toho 39 ze Slovenska).

V roce 2013 bylo zahájeno jednání s Nanjing a Soochow University v Číně se snahou o výměnu studentů a vědeckou spolupráci v příštích letech.

13_
zajišťování
kvality
a hodnocení
realizovaných
činností

Vnitřní hodnocení kvality vzdělávání je zajišťováno celou řadou nástrojů, které se standardně využívají v systému řízení Ostravské univerzity. Mezi tyto nástroje patří především:

- systém vnitřních norem, realizovaných jako příkazy a směrnice rektora, týkajících se podmínek a pravidel pro uskutečňování studijních programů,
- interní akreditační komise Ostravské univerzity, jakožto poradní orgán rektora posuzující z vybraných kvalitativních hledisek všechny žádosti fakult o akreditace a reakreditace studijních oborů,
- průběžné sledování a vyhodnocování realizace vzdělávacího procesu v rámci komplexního informačního systému o výkonnosti jednotlivých fakult, kateder a akademických pracovníků, propojujícího hlavní informační systémy univerzity z oblasti studia, vědy a výzkumu, grantových aktivit, publikační činnosti, personalistiky a ekonomiky,
- komplexní systém pro zveřejňování výsledků kvalifikačních prací, umožňující mj. kontrolu plagiátorství,
- komplexní systém studentské evaluace výuky, založený na pravidelném hodnocení výuky studenty (za účasti cca 30 % všech studentů Ostravské univerzity), včetně zveřejňování reakcí fakult na jednotlivé připomínky.
- nově zaváděný systém personálních plánů a jejich každoroční vyhodnocení,
- interní audit univerzity zaměřený především na soulad interních řídicích norem se zákonnými požadavky, na identifikaci možných ohrožení a problémových oblastí v interním systému řízení.

Uvedené nástroje jsou průběžně využívány na většině úrovni řízení, tj. nejen v rámci celé univerzity ale zejména na fakultách a jednotlivých katedrách. Výsledky průběžných hodnocení využívajících uvedené nástroje jsou vyhodnocovány a následně jsou na příslušných úrovních přijímána případná opatření. Souhrnné výsledky kontrol kvality vzdělávání jsou také součástí výročních zpráv jednotlivých fakult.

V rámci zvyšování kvality hlavních činností pokračovala Ostravská univerzita v roce 2013 v komplexním zavádění systému hodnocení hlavních činností jednotlivých fakult formou U-map. Tento systém umožňuje identifikovat úroveň naplňování záměrů fakult ve vzdělávací, vědecké, internacionalizační a regionální roli, a to v souladu se schváleným strategickým zaměřením jednotlivých fakult. V rámci tohoto systému si všechny fakulty Ostravské univerzity definovaly svou strategickou orientaci a identifikovaly svou počáteční pozici při naplňování této role.

Hodnocení kvality – šetření mezi studenty

Univerzita pravidelně na konci semestru provádí šetření v oblasti kvality výuky a studia. Elektronická anketa se vztahuje k jednotlivým předmětům a je zaměřena i na služby (IT, menza, knihovna), na celkové zázemí na vysoké škole (studijní oddělení, tajemníci a tutoři kateder). Ankety se účastní v posledním období minimálně 30 % studentů. Hodnocení je prováděno v numerických škálách, ale studenti mají také možnost využít slovní hodnocení (pravidelně se objevuje 2 500–3 000 komentářů). Výsledky hodnocení kvality jsou přístupné celouniverzitně. Každý z vyučujících má také možnost na podněty svých studentů reagovat. Po uzavření ankety jednotlivé katedry a fakulty zpracovávají podněty, které považují za zásadní a aktuální. Podle průběžného vyhodnocování výsledků ankety je zřejmé, že dochází jak k pozitivním, tak – občas – i k negativním (poukazuje se na nereprezentativnost vzorku, tudíž nulovou potřebu se k výsledkům vyjadřovat) reakcím na připomínky i pochvaly ze strany studentů. Univerzita vyhodnocuje podněty, které je schopna zohlednit na své úrovni řízení. Je zřejmé, že se prohlubuje a konkretizuje podoba studentských komentářů – už nejsou tolik lapidární, ale hodnocení často obsahují velmi podrobnou a promyšlenou zpětnou vazbu.

Mechanismus odhalování plagiátorství

Všechny vysokoškolské kvalifikační práce procházejí kontrolou na plagiátorství. Univerzita je jednak zapojena do projektu Masarykovy univerzity (každá z prací prochází systémem THESES), jednak provádí i nezávislé kontroly (zvláště na filologických katedrách), které ověřují shodu znění prací s podobu textů v nesčetných internetových zdrojích. Před zahájením obhajob musí být známo a formulováno (elektronicky, v posudcích) stanovisko vedoucího práce, že předložená VŠKP není plagiátem.

Hodnocení univerzity akreditační komisí

V roce 2013 proběhlo ze strany Akreditační komise MŠMT ČR hodnocení doktorských studijních programů na Fakultě sociálních studií. Komise ocenila kvalitní sebehodnotící zprávu fakulty, její analytickou část i „schopnost kritické reflexe existujících problémů“. Doporučení se týkala perspektiv personálních, grantů, podpory publikování doktorandů a mobility studentů. Bylo potvrzeno trvání doktorských studijních programů.

Údaje o finanční kontrole

Interní audit vykonával svou činnost ve shodě se zákonem č. 320/2001 Sb., o finanční kontrole ve veřejné správě a v maximálním možném souladu s Mezinárodními standardy pro profesní praxi interního auditu.

V roce 2013 byly interní audity a kontroly uskutečněny v souladu s plánem činnosti, schváleným rektorem Ostravské univerzity. Zaměřeny byly zejména na dodržování podmínek projektů, financovaných v rámci Operačního programu Výzkum a vývoj pro inovace, u nichž nutnost pravidelného prověřování v rámci interního auditu vychází z příručky pro příjemce a vznikla dnem vydání rozhodnutí o přidělení dotace. V případě rozvojových projektů vyplynula povinnost realizace následné kontroly z požadavků MŠMT ČR.

Jednalo se o následující akce:

3 interní audity

- audit projektu OP VaVpl Centrum excelence IT4Innovations,
- audit projektu OP VaVpl Institut environmentálních technologií,
- audit projektu OP VaVpl infrastruktura pro realizaci lékařských a souvisejících sociálních a přírodovědných oborů a výzkumu Ostravské univerzity,

2 kontroly

- následná kontrola centralizovaných rozvojových projektů roku 2012,
- kontrola vybraných projektů z období let 2008–2012.

Cílem výše uvedených auditů a kontrol bylo přezkoumat v daných oblastech zejména soulad operací s právními předpisy a rozhodnutími, vyhodnotit rizika, úroveň řídicí kontroly a celkovou funkčnost vnitřního kontrolního systému. Závažné nedostatky, které by měly nepříznivý vliv na plnění hlavních záměrů a cílů projektů nebo činnosti OU, zjištěny nebyly.

I přes některá dílčí zjištění lze obecně hodnotit vnitřní kontrolní systém jako přiměřeně účinný a způsobilý eliminovat rizika ovlivňující hospodaření s veřejnými prostředky. Výsledky auditu včetně doporučení k předcházení či zmírnění rizik byly projednány s odpovědnými vedoucími zaměstnanci a předány rektorovi Ostravské univerzity.

Certifikáty kvality a benchmarking

Ostravská univerzita se zapojila do projektu EU IPn KREDO, zpracovala sebehodnotící zprávu dle metodiky EFIN.

Ostravská univerzita se zapojila do analýz realizovaných Organizací pro hospodářskou spolupráci a rozvoj (OECD). Prostřednictvím Programu pro rozvoj místní ekonomiky a zaměstnanosti (LEED) byla zkoumána úloha a přínos vysokoškolských institucí v Moravskoslezském regionu pro podnikání a místní hospodářský rozvoj. Bylo provedeno srovnání s praxí v jiných zemích a poskytnuto doporučení pro zlepšení postupů.



14_národní a mezinárodní
excelence vysoké školy

Členství v mezinárodních asociacích, organizacích a sdruženích

European Association School of Social Work
European Center for Community Education
The European Association of Conservatoires (AEC)
Florence Network (European Co-operation in Nursing and Midwifery in Higher Education)
Honor Society of Nursing - Sigma Theta Tau International (USA)
International society for prosthetics and orthotics ISPO
IBITA International bobath instructors training association
International society of electrochemistry
Societas Internationalis Odonatologica (S. I. O.) International
Odonatological Foundation
International Society for Evolutionary Protistology
International Society of Protistologists
European Environmental Mutagen Society
International Biodeterioration and Biodegradation Society
International Association of Bryologists
Slovenská botanická spoločnosť
British Bryological Society
Bryological Association of SE Europe
American Bryological-Lichenological Society
Sociedad Española de Briología
IUCN/SSC Grasshopper Specialist Group
The Orthopterists' Society, USA
IHP UNESCO
International Association for Statistical Computing (IASC)
International Society for Clinical Biostatistics (ISCB)
Association for Automated Reasoning
Research Board of Advisors (American Biographical Institute)
International Association of Mathematical Physics
European Mathematical Society
Australian Mathematical Society
American Mathematical Society
Balkan Mathematical Society
Jednota slovenských matematikov a fyzikov

Členství vysoké školy v profesních asociacích, organizacích a sdruženích

Asociace vzdělavatelů v sociální práci ČR
České asociace pedagogického výzkumu
Asociace filozofických fakult ČR
Asociace děkanů lékařských fakult ČR
Asociace univerzit třetího věku
Česká kineziologická společnost
Česká asociace sester (ČR)
Česká antropologická společnost (ČR)
CKDP (Centrum pro klinické doporučené postupy)
Společnost pro plánování rodiny a sexuální výchovu
Menopauzální a andropauzální společnosti ČLS JEP
Česká konfederace porodních asistentek
Česká společnost pro léčbu rány
MEFANET
Česká společnost chemická
Česká společnost pro hmotnostní spektrometrii

Odborná skupina termické analýzy při ČSCH
Ústřední komise chemické olympiády
Česká společnost pro ekologii
Česká společnost entomologická
Česká statistická společnost
Genetická společnosti J.G. Mendla
Biologická společnost – Sekce pro mutagenitu zevním prostředím
Biotechnologická společnost
Česká botanická společnost
Československá společnost mikrobiologická
Česká asociace geomorfologů
IALE-CZ
Česká geografická společnost
CMeS (Česka meteorologická společnost)
Česká statistická společnost
Jednota českých matematiků a fyziků
Česká matematická společnost
Česká matice technická
Inženýrská akademie ČR
Komitét aplikované kybernetiky a informatiky SmSVTSaP ČSVTS
Slezskomoravský svaz vědeckotechnických společností a poboček Ostrava
GAČR – členství v hodnotících panelech a oborových komisích



15_rozvoj

Centralizované rozvojové projekty

Byly přijaty dva spoluřešitelské projekty. Oba projekty byly řešeny v programu na podporu vzájemné spolupráce vysokých škol. Byly poskytnuty kapitálové prostředky na jeden projekt ve výši 1 480 tis. Kč. Na oba projekty byly poskytnuty běžné prostředky ve výši 9.030 tis. Kč.

Projekty byly vyřešeny dle zadání a poskytnutá dotace na jednotlivé projekty byla efektivně využita a vyčerpána v plné výši. U řešených projektů proběhlo závěrečné oponentní řízení v souladu s požadavky poskytovatele dotace.

Institucionální rozvojový plán

Institucionální rozvojový plán byl rozdělen na pět cílů. Cíle byly vyřešeny dle zadání a poskytnutá dotace ve výši 18 688 tis. Kč byla efektivně využita a vyčerpána v plné výši. Kapitálové prostředky ve výši 1 500 tis. Kč byly poskytnuty na splnění čtvrtého cíle, kterým byla Podpora vytváření podmínek pro zvýšení vědeckých aktivit a vědeckých výstupů Ostravské univerzity v Ostravě.

Fond rozvoje vysokých škol

Celkem byly přijaty k financování tři projekty. Neinvestiční dotace na jeden projekt Fondu rozvoje vysokých škol byla poskytnuta ve výši 112 tis. Kč. Na dva projekty tematického okruhu A byla poskytnuta kapitálová dotace ve výši 3 078 tis. Kč. Celková dotace na projekty Fondu rozvoje vysokých škol byla poskytnuta ve výši 3 190 tis. Kč.

Projekty byly vyřešeny dle zadání a poskytnutá dotace na jednotlivé projekty byla efektivně využita a vyčerpána v plné výši. V případě jednoho projektu byla z důvodu úspor vrácena část kapitálové dotace ve výši 7 tis. Kč. U všech řešených projektů proběhlo závěrečné oponentní řízení v souladu s požadavky poskytovatele dotace pro jednotlivé projekty.

institucionální rozvojový plán byl

Г Ъ _ Т А _

Ъ У Л К О Ч А

С А Ј Т Г Ъ _

Т А Ъ _

16_tabulková část

У Л К О Ч А

С А Ј Т Г Ъ _

Т А Ъ У Л К О _

Ч А С А Ј Т

Tab. 3.1: Akreditované studijní programy (počty)**									
Ostravská univerzita v Ostravě		Bakalářské studium		Magisterské studium		Navazující magisterské studium		Doktorské studium	CELKEM
		P	K/D	P	K/D	P	K/D		
Filozofická fakulta									
Skupiny akreditovaných studijních programů	KKOV								
společenské vědy, nauky a služby	61,67,71-73	5/25	4/11	0	0	6/26	2/2	3/10	20/74
pedagogika, učitelství a sociál. péče	74,75	0	0	0	0	2/15	1/5	0	3/20
obory z oblasti psychologie	77	1/2	0	0	0	0	0	0	1/2
vědy a nauky o kultuře a umění	81,82	1/1	0	0	0	0	0	1/2	2/3
Pedagogická fakulta									
Skupiny akreditovaných studijních programů	KKOV								
společenské vědy, nauky a služby	61,67,71-73	1/1	0	0	0	0	0	0	1/1
pedagogika, učitelství a sociál. péče	74,75	4/18	4/12	3/13	1/2	6/17	4/8	1/2	23/72
Přírodovědecká fakulta									
Skupiny akreditovaných studijních programů	KKOV								
přírodní vědy a nauky	11-18	10/23	8/11(1)	4/6	0	9/27	1/1	8/16	40/84(1)
pedagogika, učitelství a sociál. péče	74,75	0	0	0	0	1/6	0	0	1/6
Lékařská fakulta									
Skupiny akreditovaných studijních programů	KKOV								
technické vědy a nauky	21-39	0	1/1	0	0	0	0	0	1/1
zdravot., lékař. a farm. vědy a nauky	51-53	4/13	3/5	2/2	0	3/8	2/5	2/2	16/35
společenské vědy, nauky a služby	61,67,71-73	0	1/1	0	0	0	0	0	1/1
Fakulta sociálních studií									
Skupiny akreditovaných studijních programů	KKOV								
zdravot., lékař. a farm. vědy a nauky	51-53	1/1	0	0	0	0	0	0	1/1
společenské vědy, nauky a služby	61,67,71-73	2/2	2/2	0	0	1/2	1/2	1/4	7/12
Fakulta umění									
Skupiny akreditovaných studijních programů	KKOV								
vědy a nauky o kultuře a umění	81,82	2/22	0	0	0	2/20	0	1/1	5/43
CELKEM		31/108	23/43(1)	9/21	1/2	30/121	11/23	17/37	122/355(1)
Pozn.: * = Fakulta nebo jiná součást vysoké školy uskutečňující akreditovaný studijní program/obor									
P = prezenční		K/D = kombinované / distanční							

Tab. 3.2: Studijní programy v cizím jazyce (počty)									
Ostravská univerzita v Ostravě		Bakalářské studium		Magisterské studium		Navazující magisterské studium		Doktorské studium	CELKEM
		P	K/D	P	K/D	P	K/D		
Filozofická fakulta									
Skupiny akreditovaných studijních programů	KKOV								
společenské vědy, nauky a služby	61,67,71-73	0	0	0	0	0	0	1/1	1/1
Přírodovědecká fakulta									
Skupiny akreditovaných studijních programů	KKOV								
přírodní vědy a nauky	11-18	0	0	0	0	0	0	1/1	1/1
Lékařská fakulta									
Skupiny akreditovaných studijních programů	KKOV								
zdravot., lékař. a farm. vědy a nauky	51-53	2/3	1/1	0	0	0	0	0	3/4
Fakulta sociálních studií									
Skupiny akreditovaných studijních programů	KKOV								
společenské vědy, nauky a služby	61,67,71-73	0	0	0	0	0	0	1/1	1/1
CELKEM		2/3	1/1	0	0	0	0	3/3	6/7
Pozn.: * = Fakulta nebo jiná součást vysoké školy uskutečňující akreditovaný studijní program/obor									
P = prezenční	K/D = kombinované / distanční								

Tab. 3.3: Joint/Double/Multiple Degree studijní programy	
Ostravská univerzita v Ostravě	
Název programu 1	Studijní obor Management organizací služeb sociální práce - prezenční a kombinovaná forma studia
Partnerské organizace	Fachhochschule Campus Wien; Trnavská univerzita v Trnavě
Přidružené organizace	
Počátek realizace programu	Akreditace Joint Degree udělena dne 29.2.2012; realizace studijního programu Joint Degree od AR 2013/2014
Druh programu (Joint/Double/Multiple Degree)	Joint Degree
Délka studia (semestry)	4 semestry
Typ programu (bakalářský, navazující magisterský, magisterský, doktorský)	navazující magisterský
Popis organizace studia, včetně přijímání studentů a ukončení	<p>Přijímací řízení probíhá totožně jako u studijního oboru Management organizací služeb sociální práce, v prezenční nebo kombinované formě - formou písemného testu realizovaného na PC. Studium v Joint Degree vychází ze studijního plánu výše uvedeného studijního oboru. Výjimkou je povinné absolvování tří předmětů:</p> <ul style="list-style-type: none"> • Sociální problémy a funkce sociální politiky v moderních společnostech – výuka probíhá v anglickém nebo německém jazyce, vyučuje prof. Baum z Německa. Součástí kurzu je i přednáška vyučujícího z jedné z partnerských vysokých škol ve Vídni a Trnavě. • Mezinárodní projektový management – jedná se o dvoutýdenní studijní pobyt na partnerské škole ve Vídni, zaměřený na vytvoření projektu pro konkrétní rakouskou organizaci. Součástí je i uznání kurzu Anglický jazyk v zahraničí. • Diplomová práce – vedení diplomové práce nebo její oponování je v kompetenci vyučujícího z partnerské vysoké školy, tj. z Vídne nebo z Trnavy.
Jakým způsobem je vydáván diplom a dodatek k diplomu?	Momentálně nemáme žádné absolventy (studenti studují v 1. ročníku). Absolventům bude vydán diplom studijního oboru Management organizací služeb sociální práce a Diploma Supplement, dále dodatek k absolvovanému Joint Degree.
Jakým způsobem jsou realizovány výměny studentů?	Výměny studentů jsou realizovány formou dvoutýdenního studijního pobytu na partnerské škole ve Vídni. Studijní pobyt je zaměřen na vytvoření projektu pro konkrétní rakouskou organizaci (studijní pobyt je součástí předmětu Mezinárodní projektový management a předmětu Anglický jazyk v zahraničí; oficiálním jazykem je anglický jazyk).

Tab. 3.4: Akreditované studijní programy uskutečňované společně s jinou vysokou školou	
Ostravská univerzita v Ostravě	
Název studijního programu 1	Specializace v pedagogice
Skupina KKOV	75
Partnerská vysoká škola	Západočeská univerzita v Plzni, Jihočeská univerzita v Českých Budějovicích, Univerzita Hradec Králové
Počátek realizace programu	3/10/2008
Délka studia (semestry)	3 roky (6 semestrů)
Typ programu (bakalářský, navazující magisterský, magisterský, doktorský)	doktorský
Popis organizace studia, včetně přijímání studentů a ukončení	doktorské studium
Název studijního programu 2	Aplikovaná matematika
Skupina KKOV	11
Partnerská vysoká škola	Ústav geoniky Akademie věd ČR
Počátek realizace programu	11/24/1999
Délka studia (semestry)	4 roky (8 semestrů)
Typ programu (bakalářský, navazující magisterský, magisterský, doktorský)	doktorský
Popis organizace studia, včetně přijímání studentů a ukončení	doktorské studium

Tab. 3.5: Akreditované studijní programy nebo jejich části, které vysoká škola uskutečňuje mimo obec, ve které má sídlo (mimo odbornou praxi)	
Ostravská univerzita v Ostravě	
Název studijního programu 1	Specializace ve zdravotnictví
Skupina KKOV	53
Název a sídlo pobočky* vysoké školy, kde probíhá výuka akreditovaných studijních programů nebo jejich částí	L.U.de.S.Lugano - Pazzallo ve Švýcarsku
Forma (prezenční, kombinovaný, distanční)	prezenční
Délka studia (semestry)	3 (6 semestrů)
Typ programu (bakalářský, navazující magisterský, magisterský, doktorský)	bakalářský
Probíhají na pobočce státní závěrečné zkoušky? ANO/NE	ANO
Probíhají na pobočce obhajoby závěrečných kvalifikačních prací? ANO/NE	ANO
Počet kmenových zaměstnanců na pobočce	0
Pozn.: *Pobočka = jakékoli distokované pracoviště vysoké školy nebo její součásti, které se nachází mimo město, ve kterém má vysoká škola své sídlo	

Tab. 4.1: Studenti v akreditovaných studijních programech (počty)									
Ostravská univerzita v Ostravě		Bakalářské studium		Magisterské studium		Navazující magisterské studium		Doktorské studium	CELKEM
		P	K/D	P	K/D	P	K/D		
Lékařská fakulta									
Skupiny akreditovaných studijních programů	KKOV								
zdravot., lékař. a farm. vědy a nauky	51-53	683	246	374	0	154	130	59	1646
společenské vědy, nauky a služby	61,67,71-73	0	51	0	0	0	0	0	51
Fakulta sociálních studií									
Skupiny akreditovaných studijních programů	KKOV								
zdravot., lékař. a farm. vědy a nauky	51-53	118	0	0	0	0	0	0	118
společenské vědy, nauky a služby	61,67,71-73	196	217	0	0	105	119	23	660
Filozofická fakulta									
Skupiny akreditovaných studijních programů	KKOV								
společenské vědy, nauky a služby	61,67,71-73	1236	398	0	0	362	53	91	2140
pedagogika, učitelství a sociál. péče	74,75	0	0	0	0	66	0	0	66
obory z oblasti psychologie	77	116	0	0	0	0	0	0	116
vědy a nauky o kultuře a umění	81,82	41	0	0	0	0	0	14	55
Přírodovědecká fakulta									
Skupiny akreditovaných studijních programů	KKOV								
přírodní vědy a nauky	11-18	1379	171/102	0	0	437	38	130	2257
pedagogika, učitelství a sociál. péče	74,75	0	0	0	0	0	0	9	9
Pedagogická fakulta									
Skupiny akreditovaných studijních programů	KKOV								
společenské vědy, nauky a služby	61,67,71-73	30	0	0	0	0	0	0	30
pedagogika, učitelství a sociál. péče	74,75	1216	981	258	153	371	274	44	3297
Fakulta umění									
Skupiny akreditovaných studijních programů	KKOV								
vědy a nauky o kultuře a umění	81,82	297	0	0	0	111	0	10	418
CELKEM		5312	2166	632	153	1606	614	380	10863
Pozn.: * = Fakulta nebo jiná součást vysoké školy uskutečňující akreditovaný studijní program/obor									
P = prezenční		K/D = kombinované / distanční							

Tab. 4.2: Studenti - samoplátcí** (počty)									
Ostravská univerzita v Ostravě		Bakalářské studium		Magisterské studium		Navazující magisterské studium		Doktorské studium	CELKEM
		P	K/D	P	K/D	P	K/D		
Lékařská fakulta									
Skupiny akreditovaných studijních programů	KKOV								
zdravot., lékař. a farm. vědy a nauky	51-53	115	0	0	0	0	0	0	115
Fakulta sociálních studií									
Skupiny akreditovaných studijních programů	KKOV								
společenské vědy, nauky a služby	61,67,71-73	0	0	0	0	0	0	1	1
CELKEM		115	0	0	0	0	0	1	116
Pozn.: * = Fakulta nebo jiná součást vysoké školy uskutečňující akreditovaný studijní program/obor									
P = prezenční	K/D = kombinované / distanční								
**Samoplátcem se rozumí osoba (student), která si své studium hradí v plné výši sama a vysoká škola ji nevykazuje v počtech studentů rozhodných pro určení výše státního příspěvku na vzdělávací činnost.									

Tab. 4.3: Studenti ve věku nad 30 let									
Ostravská univerzita v Ostravě		Bakalářské studium		Magisterské studium		Navazující magisterské studium		Doktorské studium	CELKEM
		P	K/D	P	K/D	P	K/D		
Lékařská fakulta									
Skupiny akreditovaných studijních programů	KKOV								
zdravot., lékař. a farm. vědy a nauky	51-53	13	126	1	0	2	95	39	276
společenské vědy, nauky a služby	61,67,71-73	0	40	0	0	0	0	0	40
Fakulta sociálních studií									
Skupiny akreditovaných studijních programů	KKOV								
společenské vědy, nauky a služby	61,67,71-73	2	170	0	0	1	70	9	252
Filozofická fakulta									
Skupiny akreditovaných studijních programů	KKOV								
společenské vědy, nauky a služby	61,67,71-73	11	239	0	0	30	36	37	353
obory z oblasti psychologie	77	4	0	0	0	0	0	0	4
vědy a nauky o kultuře a umění	81,82	2	0	0	0	0	0	7	9
Přírodovědecká fakulta									
Skupiny akreditovaných studijních programů	KKOV								
přírodní vědy a nauky	11-18	4	67	50	0	20	21	36	198
pedagogika, učitelství a sociál. péče	74,75	0	0	0	0	0	0	7	7
Pedagogická fakulta									
Skupiny akreditovaných studijních programů	KKOV								
pedagogika, učitelství a sociál. péče	74,75	10	559	0	81	14	207	30	901
Fakulta umění									
Skupiny akreditovaných studijních programů	KKOV								
vědy a nauky o kultuře a umění	81,82	19	0	0	0	7	0	9	35
CELKEM		65	1201	51	81	74	429	174	2075
Pozn.: * = Fakulta nebo jiná součást vysoké školy uskutečňující akreditovaný studijní program/obor									
P = prezenční	K/D = kombinované / distanční								

Tab. 4.4: Neúspěšní studenti v akreditovaných studijních programech (počty)									
Ostravská univerzita v Ostravě		Bakalářské studium		Magisterské studium		Navazující magisterské studium		Doktorské studium	CELKEM
		P	K/D	P	K/D	P	K/D		
Skupiny akreditovaných studijních programů	KKOV								
přírodní vědy a nauky	11-18	311	78/41	0	0	49	9	14	502
zdravot., lékař. a farm. vědy a nauky	51-53	81	23	22	0	9	12	4	151
společenské vědy, nauky a služby	61,67,71-73	320	167	0	0	55	39	24	605
pedagogika, učitelství a sociál. péče	74,75	178	157	27	31	44	25	10	472
obory z oblasti psychologie	77	17	0	0	0	0	0	0	17
vědy a nauky o kultuře a umění	81,82	38	0	0	0	8	0	8	54
CELKEM		945	466	49	31	165	85	60	1801
P = prezenční	K/D = kombinované / distanční								

Tab. 5.1: Absolventi akreditovaných studijních programů (počty)									
Ostravská univerzita v Ostravě		Bakalářské studium		Magisterské studium		Navazující magisterské studium		Doktorské studium	CELKEM
		P	K/D	P	K/D	P	K/D		
Skupiny akreditovaných studijních programů	KKOV								
přírodní vědy a nauky	11-18	279	21/13	2	0	163	3	10	491
zdravot., lékař. a farm. vědy a nauky	51-53	164	77	46	0	60	49	0	396
společenské vědy, nauky a služby	61,67,71-73	288	211	0	0	188	47	21	755
pedagogika, učitelství a sociál. péče	74,75	256	227	65	20	181	145	3	897
obory z oblasti psychologie	77	27	0	0	0	0	0	0	27
vědy a nauky o kultuře a umění	81,82	102	0	0	0	34	0	3	139
CELKEM		1116	549	113	20	626	244	37	2705
P = prezenční	K/D = kombinované / distanční								

Tab. 6.1: Zájem o studium na vysoké škole													
Ostravská univerzita v Ostravě		Bakalářské studium			Magisterské studium			Navazující magisterské studium			Doktorské studium		
		Počet přihlá-šek	Počet příja-tých	Počet zap-saných ke studiu	Počet přihlá-šek	Počet příja-tých	Počet zap-saných ke studiu	Počet přihlá-šek	Počet příja-tých	Počet zap-saných ke studiu	Počet přihlá-šek	Počet příja-tých	Počet zap-saných ke studiu
Lékařská fakulta													
Skupiny akreditovaných studijních programů	KKOV												
zdravot., lékař. a farm. vědy a nauky	51-53	1578	342	314	931	143	108	495	167	161	28	23	21
Fakulta sociálních studií													
Skupiny akreditovaných studijních programů	KKOV												
zdravot., lékař. a farm. vědy a nauky	51-53	84	52	51	0	0	0	0	0	0	0	0	0
společenské vědy, nauky a služby	61,67,71-73	1020	124	122	0	0	0	542	145	140	21	11	10
Filozofická fakulta													
Skupiny akreditovaných studijních programů	KKOV												
společenské vědy, nauky a služby	61,67,71-73	2333	667	667	0	0	0	423	171	171	42	29	28
pedagogika, učitelství a sociální péče	74, 75	0	0	0	0	0	0	74	27	27	0	0	0
obory z oblasti psychologie	77	523	35	35	0	0	0	0	0	0	0	0	0
vědy a nauky o kultuře a umění	81,82	43	18	18	0	0	0	0	0	0	4	2	2
Přírodovědecká fakulta													
Skupiny akreditovaných studijních programů	KKOV												
přírodní vědy a nauky	11-18	1542	671	655	0	0	0	534	281	246	47	43	42
technické vědy a nauky	21-39	58	21	21	0	0	0	0	0	0	0	0	0
pedagogika, učitelství a sociál. péče	74,75	0	0	0	0	0	0	1	0	0	0	0	0
Pedagogická fakulta													
Skupiny akreditovaných studijních programů	KKOV												
společenské vědy, nauky a služby	61,67,71-73	0	0	0	0	0	0	1011	333	332	0	0	0
pedagogika, učitelství a sociál. péče	74,75	3979	885	884	382	137	137	0	0	0	12	10	9
Fakulta umění													
Skupiny akreditovaných studijních programů	KKOV												
vědy a nauky o kultuře a umění	81,82	311	110	103	0	0	0	103	63	56	10	3	3
CELKEM		11471	2925	2870	1313	280	245	3183	1187	1133	164	121	115
Pozn.: * = Fakulta nebo jiná součást vysoké školy uskutečňující akreditovaný studijní program/obor													
P = prezenční	K/D = kombinované / distanční												

Tab. 6.2: Studenti navazujícího magisterského a doktorského studia, kteří absolvovali předchozí stupeň studia na jiné vysoké škole		
Počet zapsaných studentů do prvního ročníku navazujících magisterských a doktorských studijních programů, kteří přechází studium absolvovali na jiné vysoké škole		
Ostravská univerzita v Ostravě	Navazující magisterské studium	Doktorské studium
Lékařská fakulta	84	9
Fakulta sociálních studií	45	2
Filozofická fakulta	43	11
Přírodovědecká fakulta	40	20
Pedagogická fakulta	69	1
Fakulta umění	9	1
CELKEM za celou vysokou školu	290	44
Pozn.: * = Fakulta nebo jiná součást vysoké školy uskutečňující akreditovaný studijní program/obor		

Tab. 7.1: Akademičtí a vědečtí pracovníci (přepočtené počty**)									
Ostravská univerzita v Ostravě	Akademičtí pracovníci							Vědečtí pracovníci (***)	CELKEM
	CELKEM	Profesoři	Docenti	Odborní asistenti	Asistenti	Lektoři	Vědečtí, výzkumní a vývojoví pracovníci podílející se na pedagog. činnosti		
Lékařská fakulta	61,545	4,585	12,983	43,977	0	0	0	2,372	63,917
Fakulta sociálních studií	15,718	1,6	3,787	10,331	0	0	0	0	15,718
Filozofická fakulta	112,114	10,68	26,58	74,854	0	0	0	3,322	115,436
Přírodovědecká fakulta	88,256	7,929	19,93	60,397	0	0	0	4,906	93,162
Pedagogická fakulta	94,981	4,517	22,044	68,42	0	0	0	0	94,981
Fakulta umění	45,97	3,299	9,525	32,813	0,333	0	0	0	45,97
Centrum excelence IT4Innovations, divize OU, Ústav pro výzkum a aplikace fuzzy modelování	0	0	0	0	0	0	0	9,642	9,642
Rektorát	1,977	0,987	0,99	0	0	0	0	0	1,977
CELKEM	420,561	33,597	95,839	290,792	0,333	0	0	20,242	440,803
Pozn.: * = Fakulta nebo jiná součást vysoké školy uskutečňující akreditovaný studijní program/obor									
Pozn.: ** = Podíl celkového počtu skutečně odpracovaných hodin za sledované období všemi zaměstnanci a celkového ročního fondu pracovní doby připadajícího na jednoho zaměstnance pracujícího na plnou pracovní dobu									
Pozn.: *** = Vědeckým pracovníkem se v tomto případě rozumí osoba, která není akademickým pracovníkem (dle § 70 zákona č. 111/1998 Sb., o vysokých školách)									
Údaje dle výkazu "Škol (MŠMT) P1b-04 o zaměstnancích a mzdových prostředcích za vysoké školy"									

Tab. 7.2: Věková struktura akademických a vědeckých pracovníků (počty fyzických osob)															
Ostravská univerzita v Ostravě	Akademičtí pracovníci												Vědečtí pracovníci***		celkem
	Profesoři		Docenti		Odborní asistenti		Asistenti		Lektoři		Vědečtí, výzkumní a vývojoví pracovníci podílející se na pedagog. činnosti		celkem	ženy	
	celkem	ženy	celkem	ženy	celkem	ženy	celkem	ženy	celkem	ženy	celkem	ženy			celkem
do 29 let	0	0	0	0	21	10	0	0	0	0	0	0	25	15	46
30-39 let	0	0	12	1	186	79	0	0	0	0	0	0	36	13	234
40-49 let	4	0	26	5	112	45	0	0	0	0	0	0	14	5	156
50-59 let	13	3	40	17	64	33	0	0	0	0	0	0	3	1	120
60-69 let	26	9	35	10	35	14	0	0	0	0	0	0	9	2	105
nad 70 let	21	3	16	4	3	1	0	0	0	0	0	0	2	1	42
CELKEM	64	15	129	37	421	182	0	0	0	0	0	0	89	37	703
Pozn.: *** = Vědeckým pracovníkem se v tomto případě rozumí osoba, která není akademickým pracovníkem (dle §70 zákona č. 111/1998 Sb., o vysokých školách)															

Tab. 7.3: Počty akademických pracovníků podle rozsahu pracovních úvazků a nejvyšší dosažené kvalifikace (počty fyzických osob)					
Ostravská univerzita v Ostravě	Akademičtí pracovníci				CELKEM
Lékařská fakulta					
Rozsahy úvazků	prof.	doc.	DrSc., CSc., Dr., Ph.D., Th.D.	ostatní	
do 0,3	13	7	67	114	134
do 0,5	3	8	26	24	35
do 0,7	2	3	6	3	8
do 1,0	4	10	37	31	46
Fakulta sociálních studií					
Rozsahy úvazků	prof.	doc.	DrSc., CSc., Dr., Ph.D., Th.D.	ostatní	
do 0,3	0	1	1	0	2
do 0,5	0	0	2	4	6
do 0,7	1	0	1	0	2
do 1,0	1	4	13	0	19
Filozofická fakulta					
Rozsahy úvazků	prof.	doc.	DrSc., CSc., Dr., Ph.D., Th.D.	ostatní	
do 0,3	4	1	3	0	8
do 0,5	1	4	9	0	14
do 0,7	0	0	1	0	1
do 1,0	10	26	70	0	108
Přírodovědecká fakulta					
Rozsahy úvazků	prof.	doc.	DrSc., CSc., Dr., Ph.D., Th.D.	ostatní	
do 0,3	2	1	4	1	4
do 0,5	2	2	17	27	31
do 0,7	4	5	12	5	14
do 1,0	5	17	69	59	82
Pedagogická fakulta					
Rozsahy úvazků	prof.	doc.	DrSc., CSc., Dr., Ph.D., Th.D.	ostatní	
do 0,3	2	1	1	2	6
do 0,5	0	3	2	5	10
do 0,7	1	0	1	2	4
do 1,0	3	23	54	7	88
Fakulta umění					
Rozsahy úvazků	prof.	doc.	DrSc., CSc., Dr., Ph.D., Th.D.	ostatní	
do 0,3	1	1	0	2	4
do 0,5	1	0	0	8	9
do 0,7	0	0	0	4	4
do 1,0	2	12	0	25	39
Centrum excelence IT4Innovations, divize OU, Ústav pro výzkum a aplikace fuzzy modelování					
Rozsahy úvazků	prof.	doc.	DrSc., CSc., Dr., Ph.D., Th.D.	ostatní	
do 0,3	0	0	0	0	0
do 0,5	0	0	7	3	10
do 0,7	0	0	0	0	0
do 1,0	2	0	12	3	15
CELKEM	64	129	415	329	703
Pozn.: * = Fakulta nebo jiná součást vysoké školy uskutečňující akreditovaný studijní program/obor					
Pozn.: uvádí se pouze nejvyšší dosažený akademický titul					

Tab. 7.4: Akademičtí pracovníci** s cizím státním občanstvím (počty fyzických osob)	
Ostravská univerzita v Ostravě	
Lékařská fakulta	19
Fakulta sociálních studií	5
Filozofická fakulta	15
Přírodovědecká fakulta	8
Pedagogická fakulta	3
Fakulta umění	8
Centrum excelence IT4Innovations, divize OU, Ústav pro výzkum a aplikace fuzzy modelování	3
CELKEM	61
Pozn.: * = Fakulta nebo jiná součást vysoké školy uskutečňující akreditovaný studijní program/obor	
Pozn.: ** = Osoby, které mají s vysokou školou uzavřený pracovní právní vztah	

Tab. 7.5: Nově jmenovaní docenti a profesori (počty)		
Ostravská univerzita v Ostravě	Počet	Věkový průměr nově jmenovaných
Lékařské fakulta		
Profesoři jmenovaní v roce 2013	1	59
Docenti jmenovaní v roce 2013	0	
Fakulta sociálních studií		
Profesoři jmenovaní v roce 2013	0	
Docenti jmenovaní v roce 2013	1	40
Filozofická fakulta		
Profesoři jmenovaní v roce 2013	1	62
Docenti jmenovaní v roce 2013	4	38
Přírodovědecká fakulta		
Profesoři jmenovaní v roce 2013	2	60
Docenti jmenovaní v roce 2013	4	43,5
Pedagogická fakulta		
Profesoři jmenovaní v roce 2013	1	68
Docenti jmenovaní v roce 2013	4	48,25
Fakulta umění		
Profesoři jmenovaní v roce 2013	0	
Docenti jmenovaní v roce 2013	2	45
Centrum excelence IT4Innovations, divize OU, Ústav pro výzkum a aplikace fuzzy modelování		
Profesoři jmenovaní v roce 2013	0	
Docenti jmenovaní v roce 2013	0	
CELKEM profesori	5	61,80
CELKEM docenti	15	43,27
Pozn.: * = Fakulta nebo jiná součást vysoké školy uskutečňující akreditovaný studijní program/obor		

Tab. 8.1: Stipendia studentům podle účelu stipendia (počty studentů)	
Vysoká škola (název)	
Účel stipendia	Počty studentů
za vynikající studijní výsledky dle § 91 odst. 2 písm. a)	638
za vynikající vědecké, výzkumné, vývojové, umělecké nebo další tvůrčí výsledky dle § 91 odst. 2 písm. b)	995
na výzkumnou, vývojovou a inovační činnost podle zvláštního právního předpisu, § 91 odst.2 písm. c)	248
v případě tíživé sociální situace studenta dle § 91 odst. 2 písm. d)	
v případě tíživé sociální situace studenta dle § 91 odst. 3	215
v případech zvláštního zřetele hodných dle § 91 odst. 2 písm. e)	4 921
z toho ubytovací stipendium	4 644
na podporu studia v zahraničí dle § 91 odst. 4 písm. a)	324
na podporu studia v ČR dle § 91 odst. 4 písm. b)	13
studentům doktorských studijních programů dle § 91 odst. 4 písm. c)	225
jiná stipendia	
CELKEM	7 579

Tab. 8.2: Ubytování, stravování					
Vysoká škola (název)					
Lůžková kapacita kolejí VŠ celková	576				
Počet lůžek v pronajatých zařízeních	0				
Počet podaných žádostí o ubytování k 31/12/2013	606				
Počet kladně vyřízených žádostí o ubytování k 31/12/2013	606				
Počet lůžkodnů v roce 2013	141 517				
Počet hlavních jídel vydaných v roce 2013 studentům	68 367				
Počet hlavních jídel vydaných v roce 2013 zaměstnancům vysoké školy	4 912				
Počet hlavních jídel vydaných v roce 2013 ostatním strávnickům	259				

Tab. 9.1: Vysokoškolské knihovny	
Vysoká škola (název)	Počet
Přírůstek knihovního fondu za rok	10 139
Knihovní fond celkem	248 415
Počet odebíraných titulů periodik:	350
- fyzicky	348
- elektronicky (odhad)*	2
Pozn.: * = Uvádějí se pouze tituly periodik, které knihovna sama předplácí (resp. získává darem, výměnou) v papírové nebo elektronické verzi; nezahnují se další periodika, k nimž mají uživatelé knihovny přístup v rámci konsorcií na plnotextové zdroje.	

Tab. 10.1: Kurzy celoživotního vzdělávání (CŽV) na vysoké škole (počty kurzů)									
Ostravská univerzita v Ostravě		Kurzy orientované na výkon povolání			Kurzy zájmové			U3V	CELKEM
		do 15 hod	do 100 hod	více	do 15 hod	do 100 hod	více		
Skupiny akreditovaných studijních programů	KKOV								
přírodní vědy a nauky	11-18	1	0	8	112	7	0	1	129
technické vědy a nauky	21-39	1	6	3	8	77	0	0	95
zdravot., lékař. a farm. vědy a nauky	51-53	0	23	11	1	6	1	2	44
společenské vědy, nauky a služby	61,67,71-73	3	3	1	0	5	0	7	19
pedagogika, učitelství a sociál. péče	74,75	1	6	29	0	0	0	0	36
obory z oblasti psychologie	77	0	0	1	0	1	0	0	2
vědy a nauky o kultuře a umění	81,82	0	0	0	12	39	5	3	59
CELKEM		6	38	53	133	135	6	13	384

Tab. 10.2: Kurzy celoživotního vzdělávání (CŽV) na vysoké škole (počty účastníků)										
Ostravská univerzita v Ostravě		Kurzy orientované na výkon povolání			Kurzy zájmové			U3V	CELKEM	Z toho počet účastníků, jež byli přijímáni do akreditovaných studijních programů podle § 60 zákona o vysokých školách
		do 15 hod	do 100 hod	více	do 15 hod	do 100 hod	více			
Skupiny akreditovaných studijních programů	KKOV									
přírodní vědy a nauky	11-18	90	0	76	4 003	91	0	75	4 335	0
technické vědy a nauky	21-39	20	64	43	40	785	0	0	952	1
zdravot., lékař. a farm. vědy a nauky	51-53	0	0	187	15	192	14	104	512	51
společenské vědy, nauky a služby	61,67,71-73	321	10	40	0	125	0	230	726	0
pedagogika, učitelství a sociál. péče	74,75	198	59	762	0	0	0	0	1019	169
obory z oblasti psychologie	77	0	0	9	0	12	0	0	21	2
vědy a nauky o kultuře a umění	81,82	0	0	0	96	614	59	320	1 089	0
CELKEM		629	133	1 117	4 154	1 819	73	729	8 654	223

Tab. 11.0: Vědecké granty OU řešené v roce 2013
AKADEMIE VĚD ČR (1 projekt)
Biofilmy hub pro bioremediaci odpadní vody komplementární s čistírnami odpadních vod
GRANTOVÁ AGENTURA ČR (23 projektů)
Časoprostorová variabilita hlubokých svahových deformací v Tatrách (Západní Karpaty)
Distribuční a metrické vlastnosti číselných posloupností a jejich aplikace
Diverzita původních a invazních druhů raků ve střední Evropě: od genetické struktury populací a reprodukčních strategií po systematiku a ochranu
Genomický přístup k odhalování biologie a evoluce eustigmatofytních řas
Globální analýza a geometrie fibrovaných prostorů
Historická sémantika
Historický proces modernizace (na příkladu Rakouského Slezska)
Hybridní zóny a dynamika evoluce asexuality komplexu evropských sekavců (<i>Cobitis</i>)
Lichnowští - mecenáši, sběratelé, tvůrci. Životní styl a kulturní aktivity vysoké slezské aristokracie v letech 1848–1918
Literární kritika černého feminismu
Národnost ve sčítáních lidu v českých zemích 1880–1930 (spory, polemiky, konflikty)
Nobilitační politika habsburských panovníků v českých zemích v 18. století
Odhalování časně evoluce eukaryotické buňky průzkumem genomu eukaryotického nadkmene Discoba
Pozdně kvartérní vývoj komplexních gravitačních svahových deformací jižních svahů Krymských hor (Ukrajina)
Proces industrializace a změny krajiny v ostravské průmyslové oblasti v 19. a 20. století
Proměny a konstanty apokryfů v současné české literatuře
Prosociální chování a jeho osobnostní aspekty v kontextu dobrovolnictví
Regesta Bohemiae et Moraviae aetatis Venceslai IV., tomus VIII. Fontes archivorum municipalium Moraviae
Vliv historických klimatických a hydrometeorologických extrémů na svahové a fluvialní procesy v oblasti Západních Beskyd a jejich předpolí
Vliv teploty a fotosynteticky aktivní radiace na dynamiku regulace funkce fotosystému II vyšších rostlin
Vnitřní a vnější zdroje resilience a jejich souvislosti s problémy s přizpůsobením u adolescentů
Výrazové prostředky emocionality v německo-české jazykové konfrontaci
Životní cyklus klastřů - role aktérů, sítí a institucí při vzniku, růstu, úpadku a znovuoživení klastřů
MINISTERSTVO KULTURY ČR (3 projekty)
Česká a německá hudební kritika v Praze na přelomu 19. a 20. stol.
Festival Kukačka
Místní a pomístní názvy jako kulturní dědictví a zdroj lokální, regionální a národní identity
MINISTERSTVO ŠKOLSTVÍ, MLÁDEŽE A TĚLOVÝCHOVY ČR
MŠMT – PROGRAM AKTION (2 projekty)
Literární letní škola: Rozvíjení jazykové kompetence se zaměřením na literární překlad – 2013
Po stopách společné kultury a jazyka v ostravském regionu
MŠMT – PROGRAM CEEPUS (1 projekt)
Active Methods in Teaching and Learning Mathematics and Informatics
MŠMT – PROGRAM EUPRO (1 projekt)
Regionální kontaktní organizace pro 7. RP v Moravskoslezském kraji
MŠMT – PROGRAM KONTAKT, KONTAKT II (3 projekty)
Teorie čísel a její aplikace
Výzkum a vývoj metod a prostředků inteligentní analýzy časových řad pro úlohy strategického plánování
Výzkum kontinenčního mechanismu moči za použití ex vivo explantového měchýře a močové trubice
MINISTERSTVO ZDRAVOTNICTVÍ ČR (6 projektů)
Epidemiologická a genetická studie frekvence sluchových vad
Epidemiologie a genetika Alzheimerovy choroby
Epidemiologie a genetika schizofrenie

Identifikace potřeb pacientů a rodinných příslušníků v paliativní péči v souvislosti s kvalitou života
Výskyt respiračních obtíží u astmatických pacientů ve vztahu ke krátkodobým zhoršením kvality ovzduší v Ostravě
Vývoj a implementace klinického doporučeného postupu prevence pádů hospitalizovaných pacientů
MINISTERSTVO ZEMĚDĚLSTVÍ ČR (1 projekt)
Možnosti cíleného pěstování a využití geneticky hodnotných částí populací sadebního materiálu smrku ztepilého s klimaxovou strategií růstu pro horské oblasti
PROJEKTY MEZINÁRODNÍ SPOLUPRÁCE (RP, VISEGRAD FUND – 6 projektů)
Geometric Mechanics (GEOMECH)
IRNet
LIE-DIFF-GEOM Lie groups, differential equations and geometry
New BIOTEchnologiCaL approaches for biodegrading and promoting the environmental biotransformation of synthetic polymeric materials
Quality of life of patients with diabetic foot ulcer in Visegrad countries
Visegrad & Ukraine Geographical and Regional Policy Summer University
ÚZEMNÍ ROZPOČTY
MORAVSKOSLEZSKÝ KRAJ (4 projekty)
Dotační titul 1 (Podpora vědy a výzkumu v Moravskoslezském kraji 2012) – Zapojení zahraničních odborníků do věd. projektů a přednáškové činnosti
Dotační titul 4 – Kulturněhistorické bádání v prostoru regionu
Dotační titul 4 – Kolorektální karcinom - molekulárně genetická analýza vybraných genů
Dotační titul 5 (Podpora vědy a výzkumu v Moravskoslezském kraji 2012) – podpora talentovaných studentů doktorského studia a absolventů tohoto studia
STATUTÁRNÍ MĚSTO OSTRAVA (5 projektů)
„Don Giovanni“ v Ostravě
Festival Kukačka
Komparativní analýza – Epidemiologická studie frekvence hlasových poruch u pedagogů a návrh jejich prevence
Rozvoj myšlení v matematice
Serigrafické symposium Ostrava 2013
STATUTÁRNÍ MĚSTO OSTRAVA – MORAVSKÁ OSTRAVA A PŘÍVOZ (2 projekty)
Ostravská muzejní noc
Podpora konání 23. ročníku Mezinárodní matematické soutěže Vojtěcha Jarníka
MĚSTSKÝ ÚŘAD ČESKÝ TĚŠÍN (1 projekt)
Katalog studentské grafiky a výstava grafiky pedagogů vysokých uměleckých škol
MĚSTSKÝ ÚŘAD TŘINEC (1 projekt)
Výstavy FU v Galerii města Třinec
Poznámka:
projekty označené červeně, u těchto projektů OU – spolupříjemce dotace
Celkem bylo řešeno na OU – 60 projektů (bez uvedení rozvojových programů, operačních programů, projektů FRVŠ a projektů SGS), z toho OU jako spolupříjemce dotace 15 projektů

Tab. 11.1: Vědecké konference (spolu)pořádané vysokou školou (počty)			
Ostravská univerzita v Ostravě	CELKOVÝ počet	S počtem účastníků vyšším než 60 (z CELKEM)	S mezinárodní účastí (z CELKEM)
CELKEM	38	16	32

Tab. 11.2: Studijní obory, které mají ve své obsahové náplni povinné absolvování odborné praxe po dobu alespoň 1 měsíce (počty)	
Ostravská univerzita v Ostravě	Počty studijních oborů
Lékařská fakulta	18
Fakulta sociálních studií	9
Filozofická fakulta	17
Přírodovědecká fakulta	6
Pedagogická fakulta	29
Fakulta umění	0
CELKEM	79
Pozn.: * = Fakulta nebo jiná součást vysoké školy uskutečňující akreditovaný studijní program/obor	

Tab. 12.1: Zapojení vysoké školy do mezinárodních vzdělávacích programů													
Vysoká škola (název)	Programy EU pro vzdělávání a přípravu na povolání												CELKEM
	Eras- mus	Co- me- nius	Grundtvig	Leon- ardo	Jean Mon- net	Eras- mus Mun- dus	Tem- pus	Další	Ceepus	Ak- tion	Rozvojo- vé pro- gramy MŠMT	Ostatní	
Počet projektů	1								1	4			6
Počet vyslaných studentů*	324								0	14			338
Počet přijatých studentů**	277								12	27			316
Počet vyslaných akademických pracovníků***	147								2	0			149
Počet přijatých akademických pracovníků****	178								11	4			193
Počet vyslaných ostatních pracovníků	16												16
Počet přijatých os- tatních pracovníků	15												15
Dotace v tis. Kč	9 433								102	397			9 932
Pozn.: * = Vyjíždějící studenti – studenti, kteří v roce 2013 absolvovali zahraniční pobyt; započítávají se i ti studenti, jejichž pobyt začal v roce 2012. Započítávají se pouze studenti, jejichž pobyt trval více než 4 týdny (28 dní). Pokud VŠ uvádí i jinak dlouhé výjezdy, uveďte to v poznámce k tabulce.													
Pozn.: ** = Přijíždějící studenti – studenti, kteří přijeli v roce 2013; započítávají se i ti studenti, jejichž pobyt začal v roce 2012. Započítávají se pouze studenti, jejichž pobyt trval více než 4 týdny (28 dní). Pokud VŠ uvádí i jinak dlouhé výjezdy, uveďte to v poznámce k tabulce.													
Pozn.: *** = Vyjíždějící akademičtí pracovníci – pracovníci, kteří v roce 2013 absolvovali zahraniční pobyt; započítávají se i ti pracovníci, jejichž pobyt začal v roce 2012. Započítávají se pouze pracovníci, jejichž pobyt trval více než 5 pracovních dní. Pokud VŠ uvádí i jinak dlouhé výjezdy, uveďte to v poznámce k tabulce.													
Pozn.: **** = Přijíždějící akademičtí pracovníci – pracovníci, kteří přijeli v roce 2013; započítávají se i ti pracovníci, jejichž pobyt začal v roce 2012. Započítávají se pouze pracovníci, jejichž pobyt trval více než 5 pracovních dní. Pokud VŠ uvádí i jinak dlouhé výjezdy, uveďte to v poznámce k tabulce.													

Tab. 12.2: Zapojení vysoké školy do mezinárodních programů výzkumu a vývoje				
Vysoká škola (název)	7. rámcový program EK			CELKEM
	CELKEM	Z toho Marie-Curie Actions	Ostatní	
Počet projektů	4	3	2	6
Počet vyslaných studentů*	0	0	0	0
Počet přijatých studentů**	0	0	0	0
Počet vyslaných akademických a vědeckých pracovníků***	1	3	0	1
Počet přijatých akademických a vědeckých pracovníků****	0	1	0	0
Dotace v tis. Kč	1 426	342	524	1 950
Pozn.: * = Vyjíždějící studenti – studenti, kteří v roce 2013 absolvovali zahraniční pobyt; započítávají se i ti studenti, jejichž pobyt začal v roce 2012. Započítávají se pouze studenti, jejichž pobyt trval více než 4 týdny (28 dní). Pokud VŠ uvádí i jinak dlouhé výjezdy, uvede to v poznámce k tabulce.				
Pozn.: ** = Přijíždějící studenti – studenti, kteří přijeli v roce 2013; započítávají se i ti studenti, jejichž pobyt začal v roce 2012. Započítávají se pouze studenti, jejichž pobyt trval více než 4 týdny (28 dní). Pokud VŠ uvádí i jinak dlouhé výjezdy, uvede to v poznámce k tabulce.				
Pozn.: *** = Vyjíždějící akademičtí a vědeckí pracovníci – pracovníci, kteří v roce 2013 absolvovali zahraniční pobyt; započítávají se i ti pracovníci, jejichž pobyt začal v roce 2012. Započítávají se pouze pracovníci, jejichž pobyt trval více než 5 pracovních dní. Pokud VŠ uvádí i jinak dlouhé výjezdy, uvede to v poznámce k tabulce.				
Pozn.: **** = Přijíždějící akademičtí a vědeckí pracovníci – pracovníci, kteří přijeli v roce 2013; započítávají se i ti pracovníci, jejichž pobyt začal v roce 2012. Započítávají se pouze pracovníci, jejichž pobyt trval více než 5 pracovních dní. Pokud VŠ uvádí i jinak dlouhé výjezdy, uvede to v poznámce k tabulce.				
Pozn.: Je uvedena dotace na rok 2013				
projekty 7. RP:				
1. Bioclean, Grant Agreement No: 312100, hl. řešitel: prof. RNDr. Kateřina Malachová, CSc. (PřF OU)				
projekty 7. RP - Marie Curie Actions:				
1. Geomech (Geometric Mechanics), Grant Agreement No: 246981 (PIRSES-GA-2009-246981), hl. řešitel: prof. RNDr. Olga Rossi, DrSc. (PřF OU)				
2. Lie-Diff-Geom (Lie groups, differential equations and geometry, Grant Agreement No: 317721 (PIRSES-GA-2012-317721), hl. řešitel: prof. RNDr. Olga Rossi, DrSc. (PřF OU)				
3. IRNet – International research network for study and development of new tools and methods for advanced pedagogical science in the field of ICT instruments, e-learning and intercultural competences (PIRSES-GA-2013-612536ff), hl. řešitel: Doc. PaedDr. Jana Škrabánková, Ph.D. (PdF OU) – na rok 2013 nebyla poskytnuta dotace				
Ostatní (program MŠMT - Mobility, program KONTAKT II) :				
1. Teorie čísel a její aplikace, číslo projektu: 7AMB12SK128, hl. řešitel: doc. RNDr. Ladislav Mišík, CSc., dotace na rok 2013 – 48 tis. Kč (PřF OU)				
2. Výzkum kontinenčního mechanismu moči za použití ex vivo explantového měchýře a močové trubice, číslo projektu LH13068, hl. řešitel: doc. MUDr. Jan Krhut, Ph.D. dotace 476 tis. Kč (LF OU)				

Tab. 12.3: Mobilita studentů a akademických pracovníků podle zemí*****				
Vysoká škola (název)				
Země	Počet vyslaných studentů*	Počet přijatých studentů**	Počet vyslaných akademických pracovníků***	Počet přijatých akademických pracovníků****
Belgie	5			
Bulharsko	1	5	5	4
Dánsko	1			
Estonsko	4	2		3
Finsko	17	4	2	5
Francie	46	1	5	4
Irsko	1	3		1
Itálie	3	8	6	2
Japonsko	1			
Kypr			2	
Litva	4	4	4	3
Lotyšsko	2	6		
Maďarsko		1	5	
Malta	1			
Německo	60	6	8	5
Nizozemsko	9	1		
Norsko	6			
Polsko	25	80	24	65
Portugalsko	12	8	14	
Rakousko	9		2	
Rumunsko		3		
Rusko	11			
Řecko	2	5	2	
Slovensko	16	17	30	18
Slovinsko	3	2	3	3
Spojené království	25		2	2
Španělsko	55	77	21	4
Švédsko	11		2	
Švýcarsko	2	4		
Tchaj-wan		1		
Turecko	10	45	5	11
Ukrajina		1		
CELKEM	342	284	142	130

Pozn.: * = Vyjíždějící studenti – studenti, kteří v roce 2013 absolvovali zahraniční pobyt; započítávají se i ti studenti, jejichž pobyt začal v roce 2012. Započítávají se pouze studenti, jejichž pobyt trval více než 4 týdny (28 dní). Pokud VŠ uvádí i jinak dlouhé výjezdy, uveďte to v poznámce k tabulce.

Pozn.: ** = Přijíždějící studenti – studenti, kteří přijeli v roce 2013; započítávají se i ti studenti, jejichž pobyt začal v roce 2012. Započítávají se pouze studenti, jejichž pobyt trval více než 4 týdny (28 dní). Pokud VŠ uvádí i jinak dlouhé výjezdy, uveďte to v poznámce k tabulce.

Pozn.: *** = Vyjíždějící akademičtí pracovníci – pracovníci, kteří v roce 2013 absolvovali zahraniční pobyt; započítávají se i ti pracovníci, jejichž pobyt začal v roce 2012. Započítávají se pouze pracovníci, jejichž pobyt trval více než 5 pracovních dní. Pokud VŠ uvádí i jinak dlouhé výjezdy, uveďte to v poznámce k tabulce.

Pozn.: **** = Přijíždějící akademičtí pracovníci – pracovníci, kteří přijeli v roce 2013; započítávají se i ti pracovníci, jejichž pobyt začal v roce 2012. Započítávají se pouze pracovníci, jejichž pobyt trval více než 5 pracovních dní. Pokud VŠ uvádí i jinak dlouhé výjezdy, uveďte to v poznámce k tabulce.

Pozn.: ***** = V tabulce 12.3 Mobilita studentů a akademických pracovníků podle zemí je uveden výčet všech zemí; účelem je usnadnění zpracování získaných údajů MŠMT. Současně by neměl představovat dodatečnou zátěž pro vysoké školy při vyplňování. V případě neexistence mobility z dané země nevyplňujte prosím buňku.

Tab. 15.1: Zapojení vysoké školy do Centralizovaných rozvojových projektů MŠMT v roce 2013 (pouze veřejné vysoké školy)*			
Ostravská univerzita v Ostravě	Počet přijatých projektů*	Poskytnuté finanční prostředky v tis. Kč**	
		Kapitálové	Běžné
Program na podporu vzájemné spolupráce vysokých škol	2	1 480	9 030
Program na podporu vzájemné spolupráce tuzemských a zahraničních vysokých škol	0	0	0
Program pro vyrovnávání příležitostí pro vysoké školy se sídlem na území hlavního města Prahy	0	0	0
CELKEM	2	1 480	9 030
Pozn.: * = Do kolonky „Počet přijatých projektů“ uvádějte všechny projekty, ve kterých je vysoká škola zapojena (tj. nejen které koordinovala).			
Pozn.: ** = Do sloupce „Poskytnuté finanční prostředky v tis. Kč“ uvádějte finanční prostředky, které byly vysoké škole poskytnuty tj. nikoliv celkovou částku projektu, jehož je vysoká škola koordinátorem.			

Tab. 15.2: Institucionální rozvojový plán vysoké školy v roce 2013 (pouze veřejné vysoké školy)				
Ostravská univerzita v Ostravě	Poskytnuté finanční prostředky v tis. Kč		Naplnění stanovených cílů/indikátorů	
	Kapitálové	Běžné	Výchozí stav	Cílový stav
Institucionální rozvojový plán				
Systém hodnocení výkonnosti a kvality hlavních činností pomocí U-map a jeho zavedení do standardního procesu řízení na OU		1 918	0	6
Modifikace organizačního a právního rámce realizace studijních programů OU v zahraničí ve spolupráci se zahraničním partnerem		1 043	1	2
Systém hodnocení výkonnosti a kvality činností akademických pracovníků a jeho zavedení do standardního procesu řízení na OU		1 724	160	400
Podpora vytváření podmínek pro zvýšení vědeckých aktivit a vědeckých výstupů Ostravské univerzity v Ostravě	1 500	10 358	0	1
Podpora přípravy a realizace transformačních a strukturálních procesů jednotlivých fakult vycházejících z analýz vývoje počtu studentů, perspektiv a možností studijních programů a výzkumných kapacit, jejichž cílem je zvýšit efektivitu a kvalitu všech hlavních aktivit fakulty v souladu s jejich strategickým směřováním.		3 645	0	3
CELKEM	1 500	18 688		

Tab. 15.3: Zapojení vysoké školy do Fondu rozvoje vysokých škol v roce 2013 (pouze pro veřejné vysoké školy)				
Ostravská univerzita v Ostravě		Poskytnuté finanční prostředky v tis. Kč		
Tematický okruh	Počet přijatých projektů	Kapitálové	Běžné	CELKEM
A	2	3 078	0	3 078
B	1	0	112	112
C	0	0	0	0
E	0	0	0	0
F	0	0	0	0
G	0	0	0	0
CELKEM	3	3 078	112	3 190



