



OSTRAVSKÁ
UNIVERZITA

**ZPRÁVA O VNITŘNÍM
HODNOCENÍ KVALITY
OSTRAVSKÉ UNIVERZITY
2021**



Tento dokument byl:

schválen Radou pro vnitřní hodnocení dne 20. února 2023

schválen Akademickým senátem OU dne 20. března 2023

projednán Správní radou OU dne 28. června 2023

Připomínky byly řádně vypořádány a přednesené podněty byly zohledněny ve výsledném dokumentu.

OBSAH

ÚVOD.....	4
Mise a vize Ostravské univerzity.....	5
Organizační schéma OU.....	6
SYSTEM ZAJIŠŤOVÁNÍ A HODNOCENÍ KVALITY NA OU	7
Rada pro vnitřní hodnocení OU	9
Vnější hodnocení OU.....	10
Studijní programy uskutečňované na OU.....	11
Hodnocení plnění Strategického záměru OU 2016–2020 v oblasti kvality vzdělávací činnosti	13
Hodnocení nastavení Strategického záměru OU 2021–2025 v oblasti kvality vzdělávací činnosti	15
ZAJIŠŤOVÁNÍ A HODNOCENÍ KVALITY VZDĚLÁVACÍ ČINNOSTI.....	16
Studenti ve studijních programech.....	16
Studijní neúspěšnost 1. ročníků	19
Absolventi	20
Zájemci o studium.....	21
Procesy zpětné vazby při hodnocení kvality.....	23
Studentské evaluace	23
Hodnocení studijního programu v průběhu jeho akreditace (kontrola ex post)	24
Další zdroje zpětné vazby	25
Řízení lidských zdrojů.....	26
ZAJIŠŤOVÁNÍ A HODNOCENÍ KVALITY TVŮRČÍ ČINNOSTI.....	27
Hodnocení plnění Strategického plánu OU 2016–2020 v oblasti tvůrčí činnosti	27
Hodnocení plnění Strategického plánu OU 2021–2025 v oblasti tvůrčí činnosti	30
Projektová činnost a financování VVI.....	31
Publikační činnost – typy výstupů a kvalita	35
ZAJIŠŤOVÁNÍ A HODNOCENÍ KVALITY SOUVISEJÍCÍCH ČINNOSTÍ.....	41

Poradenské centrum OU	41
Univerzitní knihovna OU	42
Právní oddělení.....	43
ZAJIŠŤOVÁNÍ A HODNOCENÍ KVALITY V OBLASTI INTERNACIONALIZACE.....	44
Rozvoj partnerství s evropskými i mimoevropskými univerzitami	44
ERASMUS+	45
Mezinárodní kreditová mobilita Erasmus+	48
VIA.....	49
OU Aid.....	50
To Be In.....	50
Rozvíjení mezinárodního prostředí na OU a přitažlivosti univerzity pro zahraniční studenty, akademiky a výzkumné pracovníky.....	51
Nábor zahraničních studentů	51
Zázemí pro zahraniční studenty	51
SEZNAM TABULEK	0
SEZNAM GRAFŮ.....	1

ÚVOD

Zprávu o vnitřním hodnocení kvality vzdělávací, tvůrčí a s nimi souvisejících činností Ostravské univerzity zpracovává Ostravská univerzita v souladu s ustanovením § 77b, odst. 3, písm. b) zákona č. 111/1998 Sb., o vysokých školách v aktuálním znění .

První Zpráva byla vypracována během podzimu 2017 a schválena na počátku roku 2018 a pokrývala období do roku 2016. Její první dodatek za roky 2017–2018 byl schválen na podzim 2019 a dodatek za rok 2019 na počátku roku 2020. Za rok 2021 je zpracována tato Zpráva o vnitřním hodnocení.

Pro vypracování Zprávy a jejích dodatků jsou využívána zejména poslední dostupná oficiální data o činnosti univerzity, a to především data z [Výročních zpráv o činnosti Ostravské univerzity](#) za předchozí roky a další informačních zdrojů univerzity.

Zpracování Zprávy o vnitřním hodnocení je příležitostí kriticky se podívat na pět let fungování zavedeného systému řízení kvality založeného na novele Zákona z roku 2016. Uvedená data v podobě tabulek nebo grafů a textové komentáře zohledňují jak vývoj během celého sledovaného období, tak situaci v roce 2021, aby byla zajištěna kontinuita informací v návaznosti na již existující Dodatky ke zprávě o vnitřním hodnocení.

Pro Zprávu bylo zvoleno rozdělení do pěti kapitol (Systém zajišťování kvality na OU, Zajišťování a hodnocení kvality vzdělávací činnosti, Zajišťování a hodnocení kvality tvůrčí činnosti, Zajišťování a hodnocení kvality souvisejících činností a Zajišťování a hodnocení kvality internacionalizace).

Mise a vize Ostravské univerzity

Univerzita s posláním, otevřená světu, pracující pro region.

Ostravská univerzita je institucí, která svou roli spatřuje v rozvíjení humanitních, lékařských, přírodovědeckých a uměleckých oborů v regionu tradičně spojovaném zejména s průmyslovou a technickou sférou.

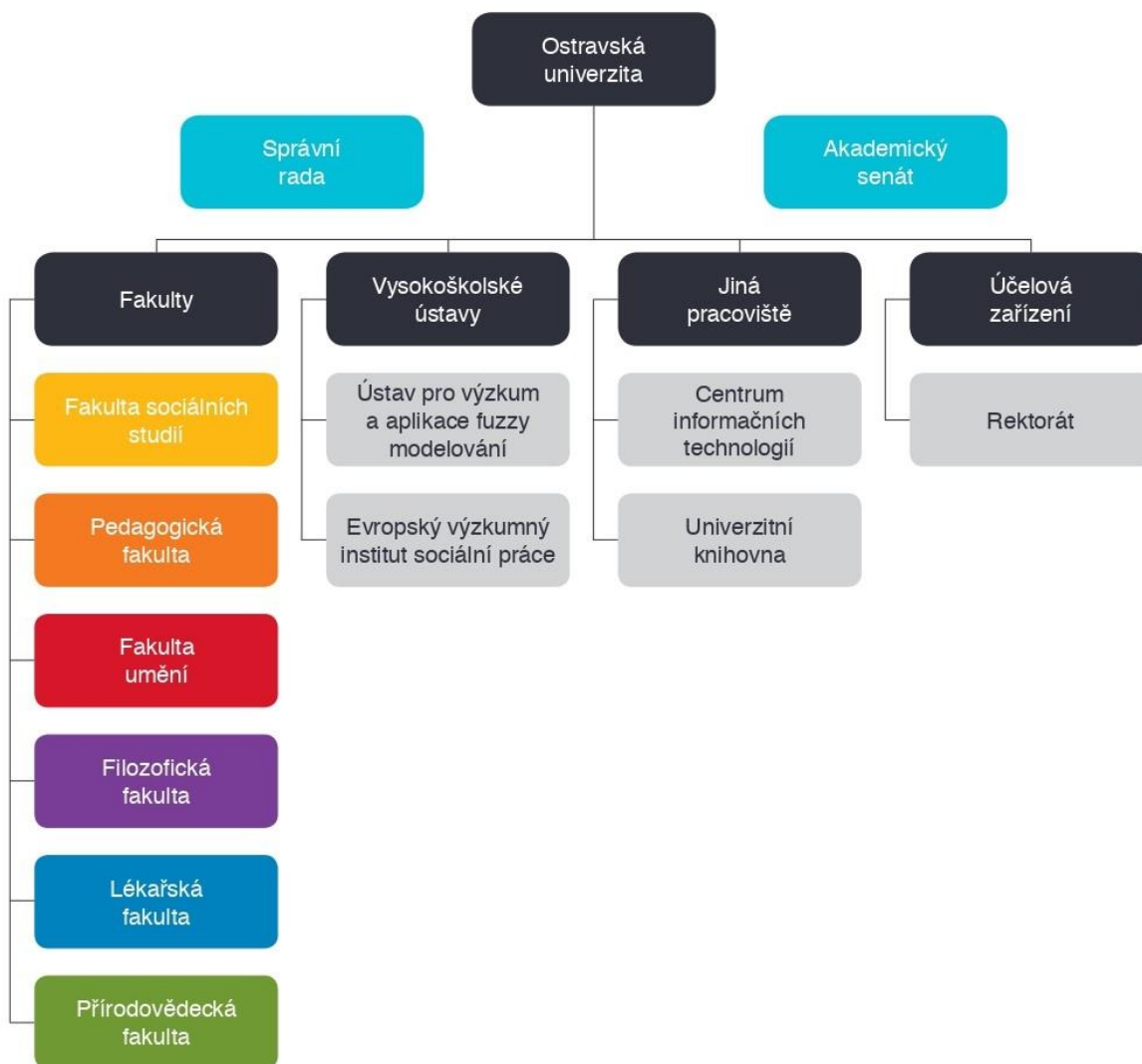
Klade si za cíl přispívat k řešení naléhavých problémů Moravskoslezského kraje v oblastech sociálních, environmentálních i zdravotnických a formovat Ostravu jako skutečné univerzitní město. Také proto chce nadále využívat svůj potenciál k reflexi identity, kultury a historie regionu i k jeho kultivaci prostřednictvím uměleckých tvůrčích činností.

Ostravská univerzita je připravena vnášet do regionálního prostředí progresivní tendence evropské vědy a vzdělanosti, stejně jako vytvářet příznivé podmínky pro internacionální spolupráci a přívětivé prostředí pro zahraniční akademiky a studenty.

Univerzita usiluje o to, aby byla institucí, která cíleně podporuje kvalitní vědecké aktivity a zároveň systematicky vyhledává nové výzkumné oblasti a týmy s potenciálem k dosažení excelentních výsledků.

Ostravská univerzita se otevírá výzvám soudobé společnosti a rozvíjí zodpovědný a individuální přístup k širokému spektru studentů včetně specifických skupin (senioři, studenti sociálně znevýhodnění, studenti se specifickými potřebami). Hlásí se k rovnému přístupu ke vzdělání a ke vstřícné komunikaci s veřejností.

Organizační schéma OU



SYSTEM ZAJIŠŤOVÁNÍ A HODNOCENÍ KVALITY NA OU

Ve sledovaném období došlo ve vztahu k zajišťování kvality ke třem zásadním událostem. Jednalo se o:

- přijetí novely zákona o vysokých školách v roce 2016,
- zřízení Rady pro vnitřní hodnocení OU v dubnu 2017,
- získání institucionální akreditace v listopadu 2018.

OU ve svém [Strategickém záměru 2016-2020](#) definovala v rámci priority 1 *Kvalitním studiem ke vzdělanosti*, dílčí cíl 1 *Implementace podmínek k získání institucionální akreditace v klíčových oblastech vzdělávání*. Základním úkolem bylo zřízení Rady pro vnitřní hodnocení a vytvoření a přijetí příslušných vnitřních předpisů v souladu s požadavky platné legislativy ČR. Dalším klíčovým krokem, který fakticky probíhá kontinuálně, je proměna myšlení akademiků, zejména garantů ve vztahu k zavádění a realizaci nových požadavků systému řízení kvality. Specificky zaměřené problematiky jsou upravovány formou opatření rektora nebo metodických materiálů RVH.

System řízení kvality na OU je upravován těmito [dokumenty](#):

- Statut OU
- Statut RVH (2017)
- Pravidla systému zajišťování kvality vzdělávací tvůrčí a s nimi souvisejících činností a vnitřního hodnocení kvality vzdělávací tvůrčí a s nimi souvisejících činností OU (2017)
- opatření rektora Standardy kvality studijních programů OU (2017)
- opatření rektora Pravidla pro tvorbu studijních plánů studijních programů OU (2017)
- Metodický materiál RVH – Studijní opory pro distanční a kombinaci distanční a prezenční výuky (2019)
- Metodický materiál RVH – Koncepce distančního a kombinovaného studia na Ostravské univerzitě (2020)
- Metodický materiál Hodnocení kvality praxí (2020)
- Metodický materiál RVH – Hodnocení studijního programu v průběhu jeho akreditace (2021)
- Metodický materiál RVH pro realizaci společně uskutečňovaných studijních programů (2021)

Řízení kvality probíhá na úrovni rektorátu (především Rada pro vnitřní hodnocení, v užším slova smyslu ostatní centrální orgány OU) a na úrovni jednotlivých fakult (zejména garanti studijních programů, vedoucí kateder, děkan, příslušní proděkani).

Pravomoci a odpovědnost za oblast kvality jsou určeny s ohledem na typ činnosti, o kterou se jedná a s ohledem na příslušnou úroveň řízení (jak je popsáno v [Pravidlech systému kvality OU](#)). Na celouniverzitní úrovni funguje pod úsekem kancléře rektora Centrum pro kvalitu se třemi pracovními úvazky, které zajišťuje administrativní podporu RVH OU a veškerou metodickou a administrativní činnost spojenou s procesem akreditace a dále připravuje strategické analýzy pro potřebu hodnocení činností Ostravské univerzity.

Proces vzniku, schvalování a změn studijních programů je popsán v Akreditačním řádu OU, který je přílohou vnitřního předpisu Pravidla systému kvality OU.

Akreditační řád OU se vztahuje na vznik, schvalování a změny studijních programů, o jejichž akreditaci žádá Ostravská univerzita Národní akreditační úřad pro vysoké školství, a na studijní programy schvalované a uskutečňované OU v rámci oblasti nebo oblastí vzdělávání, pro které má OU institucionální akreditaci.

Část první Pravidel - Vznik a schvalování žádostí o akreditaci studijního programu na OU, čl. 1 až 10 stanovuje postupy projednávání a schvalování na úrovni: vedoucího pracoviště/vedoucích pracovišť, na němž/nichž bude studijní program uskutečňován, kolegia děkana (schvaluje záměr vzniku studijního programu), akademického senátu fakulty (projednává záměr vzniku studijního programu, včetně složení programové rady a garanta studijního programu), Vědecké rady fakulty (schvaluje návrh žádosti o akreditaci studijního programu, včetně sebehodnotící zprávy vytvořené garantem studijního programu), Rada pro vnitřní hodnocení OU (schvaluje návrh žádosti o akreditaci studijního programu na základě doporučujícího stanoviska pracovní skupiny Rady pro vnitřní hodnocení OU) a rektora. Na každé z úrovní je stanoven postup vedoucí k odstranění případných nedostatků.

Rada pro vnitřní hodnocení poprvé zasedla v dubnu 2017. Členové RVH jsou vybíráni na základě pravidel stanovených Zákonem (počty členů navrhané Akademickým senátem, Vědeckou radou a rektorem) a dále upravených ve Statutu Rady pro vnitřní hodnocení Ostravské univerzity (schváleném v roce 2017). Při navrhování členů RVH se postupuje tak, aby byla zajištěna účast odborníků z jednotlivých oblastí vzdělávání v souladu se Strategickým záměrem OU, přičemž funkce člena RVH je neslučitelná s funkcí děkana a ředitele vysokoškolského ústavu.

Procesy související se zajišťováním kvality se ukázaly být nastavené dobře a k jejich korekci dochází v aspektech, které se nepromítají do znění interních regulací. Příkladem může být praktická aplikace článku 7, odstavce 2 Pravidel systému zajišťování kvality, který stanovuje požadavky na složení pracovní skupiny RVH. Znění zmíněného ustanovení říká, že ze dvou odborných hodnotitelů je jeden externí. Na OU dlouhodobě panuje praxe, že oba hodnotitelé jsou externí, aby byla ještě více zvýšena nezávislost hodnocení.

V listopadu 2018 OU získala **institucionální akreditaci** na dobu deseti let pro následující oblasti vzdělávání:

- **Filologie** (pro bakalářské, magisterské a doktorské studijní programy),
- **Filozofie, religionistika a teologie** (pro bakalářské, magisterské a doktorské studijní programy),
- **Historické vědy** (pro bakalářské, magisterské a doktorské studijní programy),
- **Sociální práce** (pro bakalářské, magisterské a doktorské studijní programy),
- **Tělesná výchova a sport; Kinantropologie** (pro bakalářské a magisterské programy),
- **Učitelství** (pro bakalářské a magisterské programy),
- **Zdravotnické obory** (pro bakalářské, magisterské a doktorské studijní programy).

Lze zodpovědně prohlásit, že vytvoření předpokladů pro zavedení požadavků vyplývajících z novely Zákona o vysokých školách z roku 2016 proběhlo na OU dostatečně, což potvrzuje také fakt, že v interních předpisech nedochází k dalším zásadním změnám a každodenní aplikace procesů řízení kvality nenaráží na zásadnější problémy. Také nejsou zaznamenány další požadavky na tvorbu nových metodických materiálů RVH. Systém lze tedy považovat za stabilní a komplexní.

Rada pro vnitřní hodnocení OU

Fungování [Rady pro vnitřní hodnocení](#) probíhá v souladu se stanovenými procesy. Případná výměna jednotlivých členů probíhá dle předpisů. RVH dokáže reagovat na aktuální potřeby zvyšujících se požadavků na zajišťování kvality. RVH má na OU silné postavení a autoritu. V následujícím období se RVH hodlá zaměřit především na další budování vztahu s garanty studijních programů a zavádění nových nástrojů řízení kvality, např. implementaci hodnocení studijních programů v průběhu jejich realizace (hodnocení ex post), od kterého mají strany zainteresované v systému řízení kvality velká očekávání.

Hlavními úkoly RVH v roce 2021 byly:

- projednávání žádostí o akreditace studijních programů, projednávání změn v již uskutečňovaných studijních programech, projednávání kontrolních zpráv již uskutečňovaných studijních programů,
- zahájení hodnocení studijního programu v průběhu jeho realizace (tzv. hodnocení ex-post) u pěti studijních programů,
- schválení Metodiky hodnocení studijních programů v průběhu platnosti jejich akreditace,
- schválení Metodického materiálu a Standardu pro zajišťování kvality praxí na OU,
- projednání dodatku ke Zprávě o vnitřním hodnocení OU,
- projednání Zpráv o výsledcích evaluace studia.

RVH OU v roce 2021 zasedla desetkrát na svých řádných zasedáních (25. ledna 2021, 8. února 2021, 8. března 2021, 12. dubna 2021, 10. května 2021, 14. června 2021, 13. září 2021, 18. října 2021, 15. listopadu 2021 a 13. prosince 2021).

Rada pro vnitřní hodnocení od svého prvního zasedání v listopadu 2017 schválila 85 studijních programů v rámci institucionální akreditace a 82 studijních programů v rámci akreditace studijních programů.

Tabulka 1 Počty studijních programů akreditovaných RVH OU

	Institucionální akreditace	Akreditace SP
2021	3	6
2020	6	19
2019	16	13
2018	71	44

Vnější hodnocení OU

Za první ze série vnějších hodnocení OU lze považovat proces získání institucionální akreditace, který úspěšně proběhl v roce 2018.

Zásadní událostí v roce 2021 bylo zahájení Vnějšího hodnocení Národním akreditačním úřadem, které započalo v únoru 2021. Hodnocení je zaměřeno na fungování institucionální akreditace na OU. V září 2021 byla NAÚ zaslána Sebehodnotící zpráva. V listopadu 2021 navštívila OU hodnotící komise. Během jednodenní návštěvy probíhaly rozhovory s vedením univerzity, zástupci RVH, zástupci vedení fakult, garanty studijních programů za vybrané oblasti vzdělávání a zástupci studentů. Setkání s komisí probíhalo v konstruktivní atmosféře. Závěrečná Zpráva o vnějším hodnocení OU bude ze strany NAÚ zaslána počátkem roku 2022.

V listopadu 2021 byla v rámci veřejné zakázky malého rozsahu pro realizaci certifikace systému řízení kvality Ostravské univerzity dle podmínek § 84 odstavce 3 zákona o vysokých školách vybrána německá certifikační agentura ASIIN. V prosinci 2021 byla s agenturou podepsána smlouva. V průběhu roku 2022 bude agentuře odeslána sebehodnotící zpráva a proběhne dvoudenní návštěva hodnotící komise na OU. Získání mezinárodní certifikace systému řízení kvality pro OU jako celek je očekáváno koncem roku 2022 nebo začátkem roku 2023. Vedení univerzity si od tohoto procesu slibuje zejména důkladnou zpětnou vazbu ze strany mezinárodně uznávaných expertů a možnost využít certifikaci pro prezentaci univerzity v zahraničí.

Studijní programy uskutečňované na OU

Ostravská univerzita měla k 31.12.2021 akreditováno 340 studijních programů z toho 229 v prezenční formě studia (67 %) a 111 studijních programů v kombinované a distanční formě studia (33 %).

Bakalářské programy představují 41 % všech studijních programů, navazující magisterské programy představují 30 % a doktorské programy 28 %. 2 % všech programů jsou magisterské programy Lékařské a Pedagogické fakulty.

Tabulka 2 Studijní programy k 31.12.2021

	BSP		MSP		NMSP		DSP		Celkem
	P	K/D	P	K/D	P	K/D	P	K/D	
Lékařská fakulta	17	8	3	0	8	6	9	9	60
Fakulta sociálních studií	5	3	0	0	3	4	3	4	22
Filozofická fakulta	23	10	0	0	23	3	16	16	91
Přírodovědecká fakulta	21	7	0	0	18	3	15	9	73
Pedagogická fakulta	22	13	2	2	12	9	6	4	70
Fakulta umění	9	0	0	0	12	0	2	1	24
Ostravská univerzita	97	41	5	2	76	25	51	43	340

V roce 2021 bylo úspěšně akreditováno 9 studijních programů v rámci institucionální (3 akreditace + 5 rozšíření o studijní plány/specializace) a 6 v rámci akreditace studijního programu NAÚ).

OU realizuje čtyři studijní programy uskutečňované s jinou vysokou školou (typu joint degree/double degree/cotutelle), jeden mezifakultní program a tři meziuniverzitní studijní programy.

Tabulka 3 Studijní programy uskutečňované s jinou VŠ

Název studijního programu	Typ programu	Druh programu	Počet studentů
Středoevropská historická studia se zaměřením na české, polské a slovenské dějiny	NMSP	joint programme	1
Filozofická studia	NMSP	joint programme	1
Analytická chemie	DSP	cotutelle	2
Grafika a kresba – Digitální grafika ve virtuálním prostředí	NMSP	double degree	14

Tabulka 4 Mezifakultní studijní programy OU

Název studijního programu	Typ programu	Zainteresované fakulty
Učitelství pro SŠ	NMSP	Pedagogická fakulta, Filozofická fakulta, Přírodovědecká fakulta

Tabulka 5 Meziuniverzitní studijní programy

Název studijního programu	Typ programu	Fakulta OU	Spolu s
Produkce v kulturních a kreativních odvětvích	NMSP	Fakulta umění OU	VŠB-TUO Ostrava
Behaviorální zdraví, sport a technologie	NMSP	Pedagogická fakulta OU	VŠB-TUO Ostrava
Biomedicínská technika	BSP	Lékařská fakulta OU	VŠB-TUO Ostrava

Hodnocení plnění Strategického záměru OU 2016–2020 v oblasti kvality vzdělávací činnosti

Strategický záměr OU na roky 2016–2020 v oblasti tvůrčí činnosti, tj. Priorita 1 „Kvalitním studiem ke vzdělanosti“, stanovuje tři dílčí cíle strategického řízení kvality vzdělávací činnosti:

Dílčí cíl 1: Implementace podmínek k získání institucionální akreditace v klíčových oblastech vzdělávání

Dílčí cíl 2: Internacionalizací studia k vyšší kvalitě

Dílčí cíl 3: Uplatnitelný absolvent = flexibilní absolvent

Dílčí cíl 4: Posílení kvality studia zaměřením na studenta

Dílčí cíl 5: Posílení kvality studia zaměřením na pedagoga

Implementace podmínek k získání institucionální akreditace v klíčových oblastech vzdělávání. Cílem bylo vytvoření podmínek pro získání institucionální akreditace jak po stránce tvorby nových interních regulací, které budou v souladu s platnou legislativou, tak po stránce změny procesů a myšlení akademiků na příslušných úrovních řízení.

Nedílnou součástí realizace tohoto dílčího cíle bylo zřízení Centra pro kvalitu, které zajišťuje administrativní a organizační podporu kanceláři rektora, členům RVH, vedení fakult a garantům studijních programů.

Probíhá průběžný sběr dat o akreditovaných studijních programech s cílem získávání zpětné vazby o kvalitě jejich realizace (viz dále). Tato data jsou, spolu s požadavky dalších zájmových skupin (zaměstnavatelů, místní samosprávy, organizací sdružujících odbornou veřejnost), využívána pro další zlepšování stávajících a tvorbu nových programů.

Internacionalizací studia k vyšší kvalitě. Analýza internacionalizace je obsažena ve zvláštní kapitole. Ve Strategickém záměru OU 2021-2025 byla internacionalizaci přidělena samostatná priorita místo dosavadního dílčího cíle.

Uplatnitelný absolvent = flexibilní absolvent. Cílem byla adaptace stávajících a tvorba nových studijních programů respektujících měnící se potřeby trhu práce, zařazení prvků kompetenční výuky do sylabů a užší spolupráce se zástupci zaměstnavatelů s cílem lépe monitorovat požadavky praxe na budoucí absolventy.

Posílení kvality studia zaměřením na studenta. Cílem bylo provést změny, které povedou ke změnám reflektujícím novou generaci studentů. Mimo jiné v reakci na vyšší studijní neúspěšnost prvních ročníků se ukázala nutnost posílit podporu studentů a uchazečů ve vícero oblastech.

Klíčovou roli v těchto aktivitách hraje Poradenské centrum OU, jehož činnost je popsána v samostatné kapitole. První kontakt s potenciálními uchazeči probíhá prostřednictvím prezentací na SŠ. Pro pedagogické poradce na SŠ jsou pořádána edukační setkání. Lepší adaptaci studentů prvních ročníků přispívají aktivity jako adaptační týden, welcome ceremony

nebo online kurzy na platformě Moodle. V posledních letech se OU zaměřuje na služby studentům se specifickými potřebami především prostřednictvím centra Pyramida, které je součástí Poradenského centra OU.

Posílení kvality studia zaměřením na pedagoga. Cílem bylo vytvořit prostředí a upravit procesy zohledňující zvyšující se nároky na vysokoškolské pedagogy. Došlo k vytvoření nových interních předpisů – Kariérního řádu, Organizačního řádu a Řádu výběrového řízení. Probíhají přípravy systému hodnocení zaměstnanců.

V průběhu roku 2022 budou vytvořeny kariérní plány pro akademické pracovníky. Součástí procesu budou hodnotící pohovory. Vedoucí pracovníci budou na aplikaci systému proškoleni. OU si od systému slibuje zlepšení interní komunikace, snížení fluktuace a počtu stížností ze strany zaměstnanců a lepší zacílení jejich vzdělávání.

Hodnocení nastavení Strategického záměru OU 2021–2025 v oblasti kvality vzdělávací činnosti

Zásadní změnou nového Strategického záměru OU je, vedle přizpůsobení priorit a dílčích cílů aktuálním potřebám, také výrazně vyšší počet plánovaných opatření, která jsou detailněji specifikována. Kvantitativní nastavení většiny indikátorů přispěje k lepší měřitelnosti jejich naplňování. Strategický záměr je zpracován v souladu se Strategickým záměrem ministerstva pro oblast vysokých škol na období od roku 2021.

Z pohledu kvality vzdělávací činnosti je nový Strategický záměr OU pokračováním započatého směřování z minulých let. Přímo kvalitě vzdělávacích činností se věnují v Prioritě 1 „Kvalitní výukou ke vzdělanosti“ tyto dílčí cíle:

Dílčí cíl 1: Adaptace portfolia aktuálních i připravovaných studijních programů vzhledem k jejich relevanci pro život a praxi ve 21. století

Dílčí cíl 2: Implementace metod kompetenční výuky

Dílčí cíl 3: Posílení flexibility a inkluze studia

Dílčí cíl 4: Podpora motivačního prostředí

Naplňování indikátorů je vztaženo k roku 2025 a jejich realizace je tedy teprve v počátku. V oblasti zvyšování kvality výuky se OU bude v následujících letech zaměřovat na:

- revizi nabídky studijních programů ve vztahu k měnícím se požadavkům trhu práce a potřebám uchazečů a studentů,
- snižování propadavosti 1. ročníků,
- zvyšování zastoupení prvků blended learning v sylabech,
- zvyšování přenositelných dovedností ve výsledcích učení studijních předmětů,
- zvyšování pedagogických kompetencí vyučujících formou vzdělávacích kurzů,
- další podpora začlenění studentů se specifickými potřebami.

ZAJIŠŤOVÁNÍ A HODNOCENÍ KVALITY VZDĚLÁVACÍ ČINNOSTI

Studenti ve studijních programech

Celkový počet studentů byl v roce 2021 nejvyšší v historii OU nicméně obecně lze konstatovat, že počet studentů na OU je konstantní a negativní demografický vývoj neměl na zájem o studium na OU zásadní vliv. Ostravsko je druhým nejlidnatějším regionem ČR a představuje dobrý zdroj budoucích studentů. Nárůstu počtu studentů brání především ekonomická a kapacitní omezení univerzity.

Tabulka 6 Počty studentů dle typu studia k 31.12.2021

	2017	2018	2019	2020	2021
Bc.	5440	5486	5466	5618	5722
Mgr.	915	895	898	842	924
NMgr.	1821	1625	1588	1697	1731
PhD.	407	409	383	369	402
celkem	8583	8415	8335	8526	8779

Meziroční změny distribuce počtu studentů mezi fakultami nejsou extrémní. Nárůst počtu studentů je zaznamenán u Lékařské fakulty a Fakulty sociálních studií. Úbytek studentů je naopak pozorovatelný u Filozofické a Přírodovědecké fakulty.

Tabulka 7 Počty studentů dle fakult k 31.12.2021

	2017	2018	2019	2020	2021
PdF	2365	2330	2301	2510	2608
LF	1658	1741	1811	1702	1934
FF	1953	1846	1745	1750	1648
PřF	1531	1487	1458	1416	1371
FSS	625	593	616	719	739
FU	451	418	404	429	479
celkem	8583	8415	8335	8526	8779

Poměr studentů kombinovaného a distančního studia k celkovému počtu studentů je stálý a představuje celouniverzitně přibližně 25 %. Nejvíce studentů kombinovaného studia studuje na Fakultě sociálních studií, kde dokonce počet studentů v kombinovaném studiu představuje 55 %. Na Pedagogické fakultě je to pak 36 %. Pokles počtu studentů kombinovaného studia na Filozofické a Přírodovědecké fakultě koreluje s poklesem celkového počtu studentů u obou fakult.

Tabulka 8 Počty studentů kombinovaného a distančního studia dle fakult v jednotlivých letech

	2017	2018	2019	2020	2021
PdF	1007	1056	928	984	946
LF	402	391	390	410	443
FF	327	300	278	266	234
PřF	221	202	177	173	134
FSS	240	269	304	368	405
FU	1	1	0	0	0
celkem	2198	2219	2077	2201	2162

Poměr zahraničních studentů se dlouhodobě pohybuje okolo 9 %. Nejvíce zahraničních studentů studuje tradičně na Lékařské fakultě.

Tabulka 9 Počty zahraničních studentů dle typu studia v jednotlivých letech

	2017	2018	2019	2020	2021
Bc.	458	429	445	418	518
Mgr.	206	163	170	170	149
NMgr.	102	83	80	116	114
PhD.	44	57	68	79	85
celkem	810	732	763	783	866

Tabulka 10 Počty zahraničních studentů dle fakult v jednotlivých letech

	2017	2018	2019	2020	2021
PdF	62	23	19	48	23

LF	399	442	464	345	415
FF	134	106	102	149	162
PřF	98	66	75	94	125
FSS	12	7	4	18	11
FU	105	88	99	129	130

Studijní neúspěšnost 1. ročníků

Studijní neúspěšnost 1. ročníků je dlouhodobým problémem signalizujícím nezbytnost změny v přístupu ke studentům. Během sledovaného období nedokončí 1. ročník bakalářského studia 1/3 studentů. Příčina tohoto stavu není pouze jedna. OU spatřuje řešení tohoto stavu v:

- adaptaci výuky s ohledem na novou generaci studentů,
- informační podporu SŠ v oblasti výběru VŠ studia,
- intenzivní adaptační aktivity pro studenty 1. ročníků.

Započatý proces se do statistických dat bude propisovat několik let. Tyto nezbytné změny vyžadují akceptaci student oriented přístupu akademickou veřejností. OU hodlá dále pokračovat v přímé komunikaci se studenty a zjišťování jejich postojů a preferencí jak formou standardních studentských evaluací, tak posilováním přímého kontaktu s garanty studijních programů, vyučujícími a vedením kateder a fakult.

Tabulka 11 Studijní neúspěšnost 1. ročníku – BSP, MSP

	BSP			MSP		
	P	K/D	celkem	P	K/D	celkem
2017	34,60 %	37,70 %	35,50 %	16,40 %	26,30 %	18,20 %
2018	30,00 %	35,90 %	31,70 %	13,90 %	20,60 %	15,00 %
2019	30,10 %	19,00 %	31,30 %	13,50 %	17,50 %	14,20 %
2020	33,32 %	44,43 %	36,11 %	12,15 %	25,81 %	13,88 %
2021	34,30 %	41,64 %	36,32 %	3,57 %	14,29 %	7,69 %

Tabulka 12 Studijní neúspěšnost 1. ročníku – NMSP, DSP, OU

	NMSP			DSP			OU
	P	K/D	celkem	P	K/D	celkem	
2017	17,90 %	17,00 %	17,70 %	12,30 %	25,50 %	18,30 %	29,30 %
2018	15,50 %	23,10 %	18,30 %	9,40 %	5,60 %	8,00 %	26,80 %
2019	16,20 %	18,60 %	17,10 %	6,60 %	12,20 %	8,80 %	26,30 %
2020	12,45 %	25,25 %	17,28 %	10,71 %	11,11 %	10,84 %	29,98 %
2021	17,05 %	28,70 %	21,55 %	15,00 %	4,55 %	9,52 %	31,62 %

Absolventi

OU sleduje statistiky uplatnitelnosti svých absolventů nabízené ministerstvem práce a sociálních věcí a ministerstvem školství, mládeže a tělovýchovy, pracuje s údaji ze Sdružené matriky studentů a výsledky kvalitativních nebo kvantitativních výzkumů vybraných studijních programů/oborů, které jsou prováděny garanty studijních programů. Vlastní průzkumy uplatnitelnosti absolventů a jejich spokojenosti se studiem zatím nemají povahu celouniverzitní aktivity.

Za účelem zprostředkování praxí během studia a zaměstnání po jeho ukončení provozuje OU vlastní portál s nabídkou pracovních pozic a stáží – JobTeaser. Od roku 2019 OU organizuje veletrh pracovních příležitostí – Za kariérou, který nabízí workshopy, přednášky, a především setkání se zástupci zaměstnavatelů.

Aktuální výzvou je pro univerzitu rozvoj komunity absolventů. Univerzita usiluje o udržení kontaktu prostřednictvím dobrovolné registrace emailových adres při ukončení studia (bohužel zde narážíme na problémy z hlediska ochrany osobních údajů, kdy si univerzita může nechávat kontakty na absolventy jen po dobu maximálně jednoho roku od absolvování a poté již musí mít jejich výslovný souhlas s uchováváním těchto kontaktních údajů). OU provozuje speciální portál absolventů, kde mohou absolventi nalézt svého spolužáka, získat tipy na nabídky práce, nalézt benefity pro absolventy nebo si přečíst rozhovory s úspěšnými absolventy.

Tabulka 13 Absolventi podle fakult v jednotlivých letech

	2017	2018	2019	2020	2021
FF	406	414	416	322	351
FSS	184	158	156	160	167
FU	107	129	113	107	101
LF	383	358	335	372	378
PdF	740	632	571	535	553
PřF	331	311	282	275	266
celkem	2151	2002	1873	1771	1816

Zájemci o studium

OU u se těší stabilnímu a pozvolně rostoucímu zájmu o studiu. Výjimkou bylo první rok pandemie, kdy došlo vlivem omezení a všeobecné nejistoty k dočasnému propadu počtu přihlášek jak u domácích, tak zahraničních uchazečů. Nicméně už v roce 2021 vidíme pokračující rostoucí trend.

Tabulka 14 Počet přihlášek ke studiu podle typu studijního programu v jednotlivých letech

	2017	2018	2019	2020	2021
BSP	7 840	8 058	8 763	8 336	9 504
MSP	1 385	1 450	1 559	369	1 085
NMSP	2 146	2 180	1 993	1 893	2 041
DSP	144	136	122	116	156
celkem	11 515	11 824	12 437	10 714	12 786

Přijímací řízení na OU je zajišťováno vlastními zdroji v souladu se zveřejňovanými podmínkami přijímacího řízení dle zákonem stanovené lhůty, např. formou písemných testů s využitím nástrojů informačního systému OU, formou talentových zkoušek, ústních pohovorů aj. Také v roce 2021 bylo přijímací řízení na celé Ostravské univerzitě podrobeno velmi zevrubné kontrole univerzitním interním auditem tentokrát se zaměřením na realizaci nápravných opatření, která byla uložena interním auditem v roce 2020.

Tabulka 15 Počet studentů přijatých uchazečů podle typu studia v jednotlivých letech

	2017	2018	2019	2020	2021
BSP	2 430	2 507	2 746	2 822	2 957
MSP	238	266	265	90	328
NMSP	839	784	808	849	948
DSP	108	107	86	89	119
celkem	3 615	3 664	3 905	3 850	4 352

Přibližně každý třetí uchazeč byl v letech 2017–2021 přijat ke studiu. Číslo ukazuje na dlouhodobý převis poptávky po studiu nad kapacitními možnostmi univerzity a zároveň na stabilní pool uchazečů, ze kterého může OU vybírat budoucí studenty.

Tabulka 16 Počty studentů zapsaných ke studiu podle typu studia v jednotlivých letech

	2017	2018	2019	2020	2021
BSP	2 225	2 335	2 535	2 656	2 718
MSP	214	247	244	90	314
NMSP	809	777	785	839	917
DSP	102	103	83	76	117
celkem	3 350	3 462	3 647	3 661	4 066

Z poměru počtu přihlášek a počtu přijatých studentů vidíme, že ve sledovaném období se ke studiu nezapiše průměrně 6 % přijatých studentů. Toto číslo je v průběhu let stabilní.

Procesy zpětné vazby při hodnocení kvality

Vnitřní předpisy a opatření formulují zásadu zpětné vazby jako jednu z podstatných zásad hodnocení kvality vzdělávací, tvůrčí a s nimi souvisejících činností, viz Pravidla systému kvality. Zpětná vazba se získává od interních (například studenti, účastníci programu celoživotního vzdělávání, vedoucí zaměstnanci, další zaměstnanci) i externích (například absolventi, zaměstnavatelé, odborníci z praxe) aktérů vždy s ohledem na předmět hodnocení, vhodnost a efektivnost využití získaných názorů pro hodnocenou činnost. Cílem získávání zpětné vazby je poskytnout podklady pro zajišťování a vnitřní hodnocení kvality činnosti OU a jejích součástí a zlepšit vzdělávací, tvůrčí a s nimi související činnosti.

Studentské evaluace

Důležitým zdrojem informací pro vyhodnocování uskutečňování studijních programů jsou studentské evaluace, které byly zavedeny v roce 2007 jako nástroj získávání zpětné vazby od studentů. Od té doby prodělaly značný vývoj jak po stránce obsahové, tak po stránce technického provedení. V současné době jsou studentské evaluace standardním nástrojem, který je rutinní součástí harmonogramu akademického roku. Organizačně je za realizaci zodpovědné Centrum pro kvalitu, které ve spolupráci s Centrem pro informační technologie provedení evaluací koordinuje.

Studenti mají otevřený přístup k evaluačním formulářům ve studentském portále po dobu tří týdnů během zkouškových období. Ze strany univerzity jsou studenti k účasti vyzýváni opakovaně prostřednictvím emailu i vyskakovacího okna ve studentském portále. Po uzavření evaluace ze strany studentů, jsou zpřístupněny výsledky vyučujícím, kteří vkládají své komentáře. Následně výsledky evaluace posuzují garanti studijních programů, vedoucí kateder a proděkaní pro studium. Na závěr je každý semestr vypracována zpráva s výsledky evaluace, která je projednávána na Studijní komisi, kolegiu rektora, RVH a Akademickém senátu OU. Poté jsou výsledky včetně komentářů vyučujících a vedení fakult zpřístupněny studentům.

Návratnost ankety se v různých semestrech pohybuje v rozmezí 20–25 %, což v rámci ČR představuje standard. Nicméně vedení univerzity a fakult stále diskutuje jakým způsobem by bylo možno účast studentů v evaluacích zvýšit.

Tabulka 17 Studentské evaluace

	Počet zapojených studentů	Počet hodnocených předmětů	Průměrné hodnocení
ZS 2019/2020	2178	3006	1,4
LS 2019/2020			

ZS 2020/2021	3040	3077	1,4
LS 2020/2021	1608	2376	1,36

Hodnocení studijního programu v průběhu jeho akreditace (kontrola ex post)

Na podzim roku 2021 byly zahájeny historicky první hodnocení studijních programů v průběhu jejich akreditace založené na článku 5, odstavci 3, písmenu c) Pravidel systému zajišťování kvality.

Tabulka 18 Kontroly ex post v roce 2021

	typ	forma
Odborné předměty se zaměřením na vzdělávání	bakalářský	kombinovaná
Technická výchova se zaměřením na vzdělávání	bakalářský	prezenční
Učitelství odborných předmětů	navazující magisterský	kombinovaná
Psychologie	bakalářský	prezenční
Didaktika dějepisu	doktorský	prezenční, kombinovaná

Vedle kontrolních zpráv nařízených NAÚ a kontrolních zpráv nařízených RVH představují kontroly ex post další způsob jakým bude vyhodnocována kvalita realizace studijních programů na OU. Kontrola studijního programu bude probíhat přibližně v polovině jeho akreditace (2,5 roku po udělení akreditace u programů akreditovaných na pět let, 5 let u po udělení akreditace u programů akreditovaných na 10 let). Primárně budou kontrolovány programy akreditované na 5 let, protože u nich je potřeba kontroly vyšší. Harmonogram kontrol pro daný rok schvaluje RVH na svém zasedání.

Forma a obsah jsou upraveny v Pravidlech systému zajišťování kvality a metodice schválené RVH. Ve srovnání s ostatními kontrolami, které jsou zaměřené zejména na oblasti, které byly považovány za problematické v průběhu procesu schvalování studijního programu, kontrola v průběhu realizace programu pokrývá všechny jeho aspekty:

- personální stabilitu a zajištění,
- publikační a tvůrčí činnost garanta a vyučujících,

- kvalitu výuky,
- grantovou činnost,
- spolupráci s praxí,
- mezinárodní spolupráci a míru internacionalizace.

Garant zpracovává hodnotící zprávu, ve které se vyjadřuje, vedle výše uvedeného, také k výhledu dalšího vývoje programu, vypracovává SWOT analýzu a reaguje na problematická místa realizace programu. Zprávě je z řad členů RVH přidělen zpravodaj, který své závěry předkládá RVH. Projednávání může být přítomen garant programu, vedoucí katedry a děkan nebo proděkan pro studium, kteří mají možnost se k závěrům hodnotitele vyjádřit. Studijní program je Radou ohodnocen stupněm A-E. Stupeň C značí program splňující všechny standardy. V případě hodnocení D nebo E musí RVH přijmout nápravná opatření, jejichž dodržování dále kontroluje.

Prvotní zkušenosti s tímto typem kontroly potvrzují očekávání, že se bude jednat o významný nástroj RVH v oblasti řízení kvality realizace studijních programů. Proces kontroly by měl mimo jiné vést ke zvýšení komunikace mezi členy RVH a garanty programů, což je jedním z cílů stanovených ve Strategickém záměru OU 2021–2025 (opatření 1.2.4 Zvýšení spolupráce mezi garanty studijních programů a Radou pro vnitřní hodnocení). Zasedání RVH k projednání výsledků kontrol ex post se vedle garanta, účastní také děkan nebo/a proděkan pro studium, tok informací mezi RVH a fakultami, resp. katedrami od zahájení kontrol ex post významně zvyšuje.

Další zdroje zpětné vazby

Vedle uvedených kontrolních procesů je zpětná vazba o implementaci studijních programů získávána od:

- vyučujících a vědeckých pracovníků (prostřednictvím porad, zasedání programových a oborových rad, účasti na mezinárodních konferencích);
- studentů (prostřednictvím pedagogických poradců, studentských evaluací, studentské komory akademického senátu/fakultních akademických senátů);
- zaměstnavatelů, samosprávy (prostřednictvím setkání zástupců univerzity a fakult se zástupci zaměstnavatelů, členství zástupců OU v poradních orgánech).

Tyto operativní informace se promítají do implementace studijních programů např. změnami ve studijních plánech, rozšířením nabídky studijních předmětů, úpravou sylabů studijních předmětů atd.

Řízení lidských zdrojů

Počet zaměstnanců OU dlouhodobě roste. Celkový počet vzrostl mezi roky 2017 a 2021 o 223, což představuje nárůst o téměř 18 %. Největší byl růst počtu zaměstnanců v letech 2018 a 2019. Rostoucí počet profesorů a docentů ukazuje na stabilitu tým akademiků a schopnost přitáhnout a udržet si zaměstnance z této skupiny.

Tabulka 19 Fyzické počty akademiků v jednotlivých letech

	profesoři	docenti	odb. asist.	asistenti	lektori	vědci akademici
2017	65	148	528	2	1	30
2018	61	150	559	3	1	28
2019	58	156	372	127	100	26
2020	63	170	384	123	106	22
2021	72	171	412	123	98	23

Tabulka 20 Fyzické počty zaměstnanců v jednotlivých letech

	akademici	VaV	ostatní	celkem	meziroční růst
2017	774	81	393	1248	
2018	802	118	399	1319	5,69 %
2019	839	143	446	1428	8,26 %
2020	868	121	468	1457	2,03 %
2021	899	113	459	1471	0,96 %

Strategický záměr z roku 2016 si jako jeden z cílů určil tzv. profesionalizaci v oblasti administrativy a řízení univerzity. Univerzita vnímala jako svou slabou stránku, že mnoho administrativní zátěže leželo na akademických a vědeckých pracovnících, administrativní aparát univerzity byl značně poddimenzován a z hlediska kulturního zde byla nízká míra spolupráce a podpory mezi administrativním a akademickým aparátem. Administrativní aparát často nevnímal svou roli servisu pro akademické a vědecké pracovníky a jeho činnost v některých případech nesměřovala k podpoře hlavní činnosti univerzity, kterou je vzdělávání a tvůrčí činnost. Situace v této oblasti se za posledních osm let značně změnila. Došlo k přesunu mnoha decentralizovaných administrativních činností na centrální celouniverzitní úroveň a byla zřízena celouniverzitní nová pracoviště: Poradenské centrum, Centrum pro kvalitu, zaměstnanci, Centrum marketingu a komunikace, Centrum pro rozvoj a inovace a Centrum pro transfer poznatků a technologií.

Tabulka 21 Průměrné přepočtené počty zaměstnanců v jednotlivých letech

	akademici	VaV	ostatní	celkem	meziroční růst
2017	483,80	44,50	343,20	871,50	
2018	496,51	67,39	384,28	948,18	8,80 %
2019	518,87	81,70	446,39	1046,96	10,42 %
2020	532,58	77,30	462,88	1072,76	2,46 %
2021	561,31	69,92	450,64	1081,87	0,85 %

ZAJIŠŤOVÁNÍ A HODNOCENÍ KVALITY TVŮRČÍ ČINNOSTI

Ostravská univerzita si dlouhodobě klade za jeden z prioritních cílů vytvářet podmínky pro rozvoj excelentní tvůrčí činnosti, a to jak ve smyslu základního výzkumu, tak aplikovaného výzkumu s vysokou společenskou relevancí. Naplnění tohoto cíle vyžaduje efektivní strategické řízení v oblasti vědy založené na dlouhodobém monitoringu trendů výkonu ve vědě.

Mezi nejdůležitější externí vlivy, které výrazně zasáhly do vývoje tvůrčí činnosti, patřilo postupné zavádění nové metodiky hodnocení výzkumných organizací, na které navazovaly změny související s rozdělováním dotace na dlouhodobý koncepční rozvoj výzkumných organizací (DKRVO), a dále připravovaný nový strategický plán MŠMT pro oblast vysokého školství. Za nejvýznamnější interní vlivy považujeme realizaci Strategického plánu OU pro období 2016–2020, přijetí opatření k implementaci principů Evropské charty pro výzkumné pracovníky a Kodexu chování pro přijímání výzkumných pracovníků (dále jen Charta a Kodex) prostřednictvím Akčního plánu HR Strategy for Researchers (HRS4R) a realizaci cílů strategických projektů OP VVV (zejména projekty Centrum transferu poznatků a technologií a Jsme Ostravská). Všechny výše uvedené aktivity výrazně měnily celý systém strategického rozhodování tak, aby byl kladen mnohem větší důraz na kvalitu výstupů s ohledem na specifitu jednotlivých oblastí tvůrčí činnosti.

Hodnocení plnění Strategického plánu OU 2016–2020 v oblasti tvůrčí činnosti

Strategický plán OU na roky 2016–2020 v oblasti tvůrčí činnosti, tj. Priorita 2 „Excelentní vědou k rozvoji poznání“, stanovuje tři klíčové cíle strategického řízení tvůrčí činnosti:

- Udržitelná excelence – analýza, stabilizace a podpora kvalitního výzkumu.
- Věda ve vzdělávání – vzdělávání ve vědě (provázání výzkumu se vzděláváním).
- Věda pro společnost (transfer poznatků do aplikační sféry).

Udržitelná excelence.

Cílem bylo vytvořit objektivní nástroje kontroly kvality a na jejich základě vybudovat systém podpory týmů s excelentními vědeckými výsledky tak, aby byla zajištěna jejich udržitelnost a rozvoj. Realizace tohoto cíle zahrnovala řadu dílčích cílů a opatření, z nichž mezi nejdůležitější patří:

- Stabilizace hlavních směrů výzkumu (HSV) a budování infrastruktury pro špičkové týmy. Celkově bylo v letech 2015–2017 financováno z institucionálního rozvojového programu 6 projektů částkou 33 mil. Kč. Během tohoto období byla vytvořena řada opatření k posílení týmů HSV zejména o zahraniční pracovníky, navázání kontaktů se

zahraničními pracovišti a zabránění destabilizace týmů v případě výkyvů ve financování z projektů. Výsledkem bylo získání dvou projektů v rámci OP VVV Excelentní výzkum a nárůst úspěšnosti vědeckých grantových projektů.

- Podpora nových, perspektivních výzkumných směrů, včetně interdisciplinárního výzkumu. Bylo podpořeno 7 směrů s výrazným interdisciplinárním přesahem, výsledkem byl zisk projektu ERC CZ, zisk grantů GAČR a zvýšená produkce kvalitních publikací (včetně monografií, článků v Q1 a jednoho článku v Nature). Modifikace systému studentské grantové soutěže (SGS) zároveň umožnila iniciovat interdisciplinární výzkum mezi ÚVaFM a PŘF a ÚVaFM a FSS, které vedly k zisku projektů TAČR.
- Tvorba analytických nástrojů a modifikace systému hodnocení VVI. Výsledkem byla modifikace systému PUBL, propojení dat ze systému se scientometrickými daty, nastavení struktury fakult a pracovišť v systému InCites a SciVal a příprava multikriteriálního systému hodnocení fakult.
- Vytvoření komplexního systému řízení lidských zdrojů v oblasti tvůrčí činnosti. Připojení se k Chartě a Kodexu, nastavení Akčního plánu HRS4R a následný zisk HR Excellence in Research Award.

Věda ve vzdělávání – vzdělávání ve vědě.

Cílem bylo posílit práci se studenty i akademickými pracovníky v oblasti obecných trendů ve vědě, vedení vědeckých týmů i projektového managementu; zvýšit motivaci studentů vedoucí ke zkvalitnění závěrečných prací a nárůstu objemu kvalitních vědeckých výsledků; zvýšit celkový objem mobility studentů doktorského studia souvisejících s jejich výzkumem; zajistit vyšší počet vysoce kvalifikovaných garantů studijních předmětů, oborů a programů tak, aby byly splněny požadavky pro akreditace. Hlavními dílčími opatřeními byly:

- Systém školení akademických pracovníků. Byl rozpracován koncept doktorské školy (vznikly elektronické studijní materiály v systému Moodle, dopracováno a spuštěno v roce 2021), dále byl rozpracován a z velké části realizován systém školení pro akademické i neakademické pracovníky v souvislosti s novým kariéřním řádem a systémem hodnocení pracovníků, zároveň byla realizována řada přednášek v oblasti scientometrie a elektronických nástrojů využívaných ve vědě, byl vytvořen [Průvodce dobrou praxí ve výzkumu na OU](#).
- Úprava administrativy pro realizaci internacionalizace vědy. V první fázi realizováno přes RKO (Regionální kontaktní organizace), později přes Centrum mezinárodní spolupráce – zajištění servisu pro zahraniční pracovníky, příprava velké části základních dokumentů a formulářů v angličtině (v rámci HRS4R), realizace školení pro administrativní pracovníky i pro akademiky v anglickém jazyce.
- Podpora infrastruktur zajišťujících informační oporu vědeckým týmům. Zakoupení univerzitních licencí InCites a SciVal, zajištění přístupu k dalším časopisům (Annual Reviews, Taylor and Francis atd.).

- Modifikace stávajícího systému SGS s důrazem na kontrolu výstupů. Úprava podmínek SGS, zajištění elektronického systému vedení soutěže a univerzálního nástroje pro realizaci interních grantů. Příprava pravidel studentské grantové soutěže pro doktorandy (DGC). Nepodařilo se realizovat zavedení elektronického systému vedení doktorského studia umožňujícího lepší kontrolu průběžných výsledků.
- Příprava na reformu doktorských studijních programů. Proběhla analýza řízení doktorského studia na OU, zavedení Informačního dne pro doktorandy, dosud nezpracováno zavedení standardů pro školitele (minimálních standardů pro práci se studenty doktorského studia dle oborových specifik) za účelem zvýšení úspěšnosti studia. V rámci modifikace systému financování doktorského studia bylo ve spolupráci s krajem a městem zajištěno financování talentovaných Ph.D. studentů a vytvořena řada opatření (v rámci fakult) pro motivaci studentů doktorského studia (např. stipendia za úspěšnou publikační činnost).
- Finanční podpora mobilit přijíždějících i vyjíždějících doktorských studentů. Vytváření pracovních pozic mladých vědeckých pracovníků se zkušenostmi ze špičkových institucí. Speciální program IRP Postdok – podpořeno 8 studentů do roku 2017, a od roku 2018 2 studenti. Z interních projektů IRP Perspektiva a IRP Excellence podpořena řada dalších doktorských studentů a postdoktorandů. Zaveden mobilní program VIA PhD.

Věda pro společnost.

Cílem bylo výrazně posílit atraktivitu univerzity jakožto odpovědného partnera v oblasti výzkumu a inovací pro subjekty aplikované sféry a zvýšit objem financí získaných ze smluvního výzkumu a dalších komerčních aktivit. Dílčí opatření se zaměřovaly na následující aktivity:

- Vytvoření pracoviště, které systematicky koordinuje a zajišťuje podporu aktivit v oblasti transferu. Tvorba Centra pro transfer poznatků a technologií v rámci OP VVV.
- Zvýšení spolupráce s institucemi a aktéry, kteří se podílejí na formulování veřejných politik a aktivní propagace možností spolupráce s aplikační sférou. Vytvoření marketingové strategie pro transfer, katalogu služeb, Rady pro komercializaci. Intenzivní spolupráce s Vědecko-technologickým parkem Ostrava a jeho nástupcem Moravskoslezským inovačním centrem. Organizace školení v oblasti duševního vlastnictví a workshopů se zástupci aplikované sféry. Výsledkem bylo navýšení projektů TAČR, projektů OP VVV v oblasti mezisektorové spolupráce a realizace firemních voucherů vedoucích k nárůstu objemu hospodářských smluv.
- Systematická podpora aktivit studentů orientovaných na praxi a potřeby místního regionu. Byla realizována řada školení pro studenty (zejména PhD studenty) v oblasti aplikovaného výzkumu a podnikání. Byl vytvořen elektronický manuál a vzdělávací moduly v prostředí Moodle zaměřené na transfer a ochranu duševního vlastnictví.

Hodnocení plnění Strategického plánu OU 2021–2025 v oblasti tvůrčí činnosti

Nový Strategický plán plynule navazuje na předchozí, přičemž klade větší důraz na podporu mezinárodních projektů, dlouhodobé sledování parametrů vědeckého výkonu a vývoje univerzity, mezinárodní rozměr výzkumu na OU a přípravu strategických projektů v rámci nového OP JAK. V roce 2021 probíhal zejména sběr podkladů a příprava opatření pro realizaci následujících klíčových cílů:

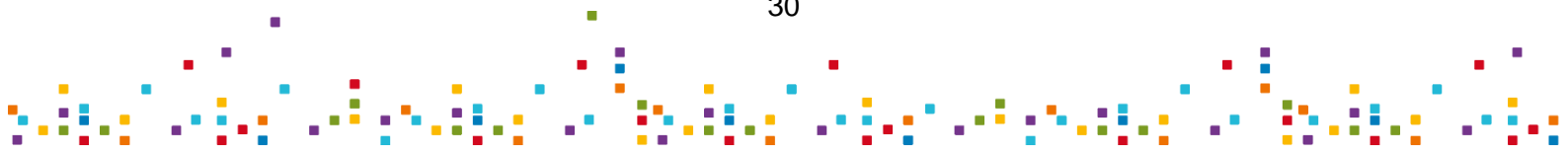
- Posílení výzkumných infrastruktur spojených s reálnou internacionalizací a mezioborovostí tvůrčí činnosti.
- Dopracování komplexního hodnocení tvůrčí činnosti zaměstnanců a prohlubování univerzitní kultury v oblasti tvůrčí činnosti.
- Reforma doktorského studia s důrazem na kvalitu a efektivitu.
- Zvýšení efektivity transferu poznatků do veřejné a aplikační sféry.

Výzkumné infrastruktury. Jedná se o dlouhodobý cíl, který zahrnuje jak vytváření administrativního zázemí pro podávání mezinárodních projektů, tvorby systémové podpory mezinárodního výzkumu a přípravu nových strategických projektů.

- Probíhala intenzivní příprava projektu LERCO (zejména PŘF OU a LF OU) a projektu REFRESH (zejména sociální a humanitní obory OU a VŠB-TUO).
- Ve spolupráci s MSK a SMO probíhala příprava koncepce projektu Global Experts (podpora příchodu excelentních vědců působících na zahraničních institucích formou startovacího grantu na 3 roky), který by měl zásadně posílit výzkum v některých oblastech a podpořit podávání mezinárodních projektů.

Hodnocení tvůrčí činnosti. Tento cíl pokračuje z předchozího období a je důsledkem změny systému hodnocení výzkumných institucí (M17+). Zahrnuje zejména finalizaci nového hodnocení fakult a zahájení dlouhodobého monitoringu výkonu ve vědě, kultivaci akademického prostředí s důrazem na etiku vědecké práce, systémovou podporu nově přichozích pracovníků formou mentoringu a proškolení.

- Hodnocení prošlo první fází implementace. Výsledky hodnocení vedly k finální úpravě systému a zakomponování koncepce do metodiky rozpočtu pro rok 2022.
- V souvislosti s tím byla nově vytvořena a aktualizována databáze publikační činnosti.
- Univerzita se zapojila do projektu CRP k akademické etice, v rámci kterého vznikly materiály k problematice plagiátorství a „contract cheating“, a byla zahájena školení k problematice predátorských časopisů a plagiátorství.
- Byly zahájeny přípravy koncepce OU v oblasti Open Science.
- Proběhly pilotní školení pro mentory doktorských studentů.



Reforma doktorského studia. Jedná se o reakci na připravované změny koncepce doktorských studií v ČR, které avizovalo MŠMT již v roce 2019. Zahrnuje řadu dílčích opatření souvisejících se vznikem vzdělávací platformy Doktorská škola OU, jako jsou například systematická podpora studentů v oblasti akademického psaní a akademické integrity a zavádění finančních nástrojů motivujících příchod kvalitních uchazečů o doktorská studia.

- Byl dobudován koncept doktorské školy a proběhl první semestr výuky třech volitelných předmětů. Zároveň byla realizována letní projektová škola pro doktorandy a informační den pro doktorandy.
- Byl zakoupen systém Writeful pro „proofreading“ anglického odborného textu a systém Turnitin pro kontrolu plagiátorství a efektivnější komunikaci se školitelem při přípravě závěrečných prací.
- Došlo k realizaci nového grantového schématu pro doktorandy – soutěži DGC.

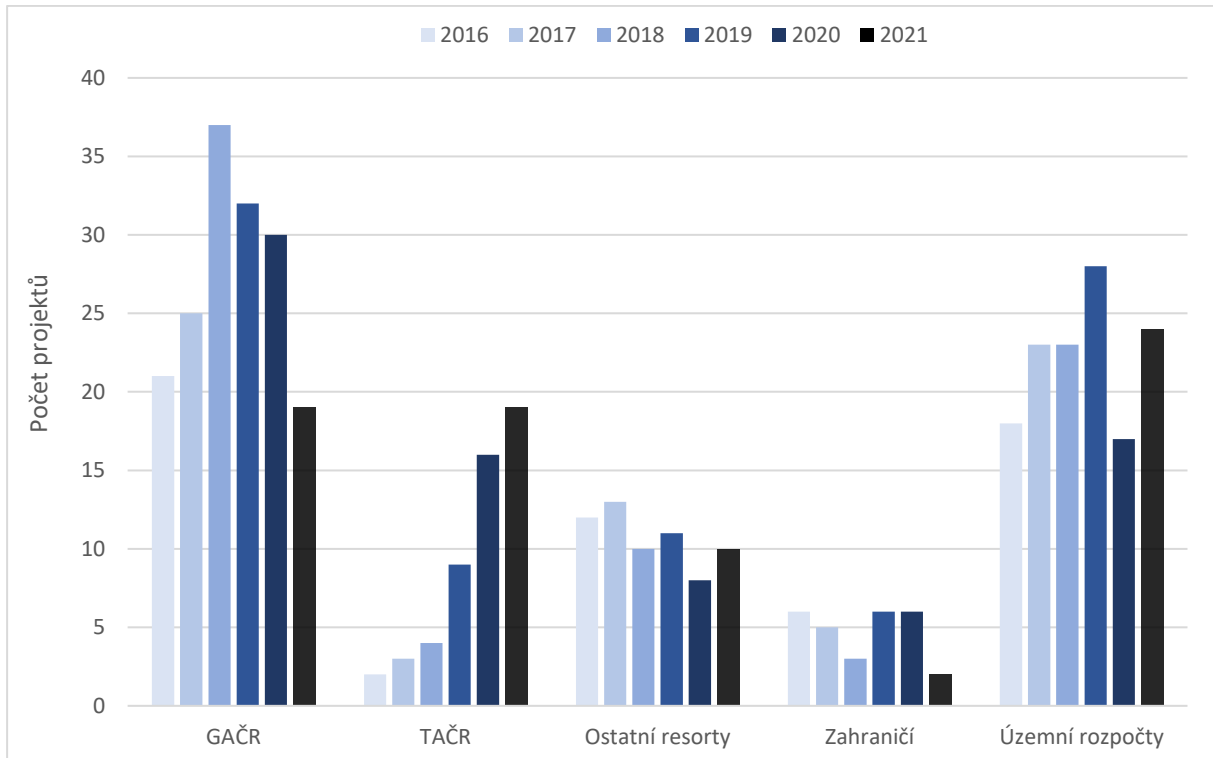
Transfer a aplikovaný výzkum. Jedná se opět o dlouhodobý cíl budování systémové podpory aplikovaného výzkumu, který souvisí se založením Centra pro transfer poznatků a technologií. Zároveň zahrnuje také intenzivní propagaci výsledků základního i aplikovaného výzkumu směrem k odborné komunitě.

- Byla zahájena příprava prvního spin-off na OU.

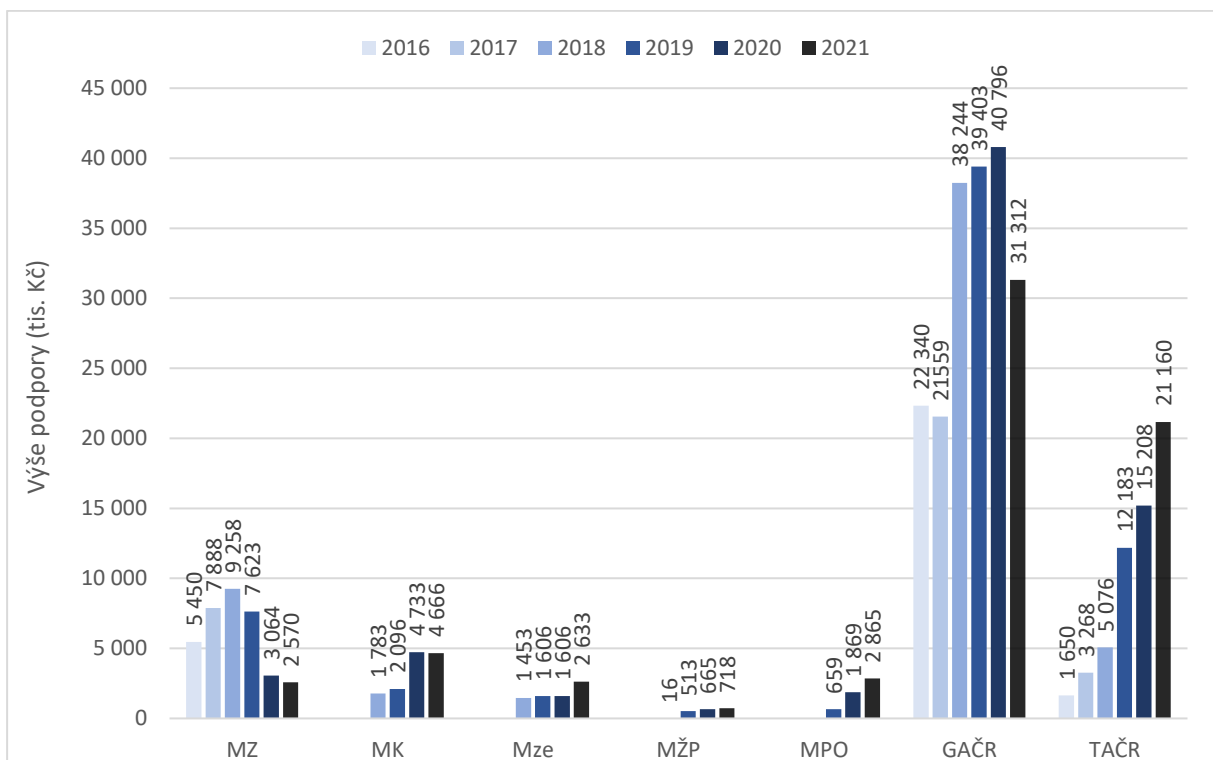
Projektová činnost a financování VVI

Externí zdroje financování

Z pohledu projektové činnosti byl v uplynulém období zaznamenán nárůst grantů GAČR a TAČR, zatímco počty řešených resortních projektů mírně poklesly a u zahraničních grantů došlo v roce 2021 k výraznějšímu poklesu. Počet zahraničních projektů řešených na OU byl v uplynulém období obecně velmi nízký a zahrnoval pouze minimum projektů MSCA a H2020. Nejvíce projektů bylo řešeno v rámci výzvy Visegrad Fund. Naopak výrazně narostl počet projektů z územních rozpočtů, avšak v roce 2020 došlo k poklesu, který byl způsoben pravděpodobně omezením aktivit a změn priorit poskytovatele v důsledku pandemie COVID-19 (Graf 1). Hlavními poskytovateli z územních rozpočtů byly Moravskoslezský kraj a Statutární město Ostrava. Poskytovateli finančních příspěvků pro uměleckou činnost jsou například: Nadace Život umělce, Nadace Leoše Janáčka, Nadace Český hudební fond, Nadační fond Vítkovice Steel, aj. Z hlediska celkové dotace byl zaznamenán dlouhodobý nárůst prostředků u projektů GAČR (s poklesem v roce 2021), u projektů TAČR byl oproti roku 2016 nárůst více než dvanásťnásobný (**Chyba! Nenalezen zdroj odkazů.**).



Graf 1 Počty řešených projektů na OU dle poskytovatele podpory v letech 2016–2021



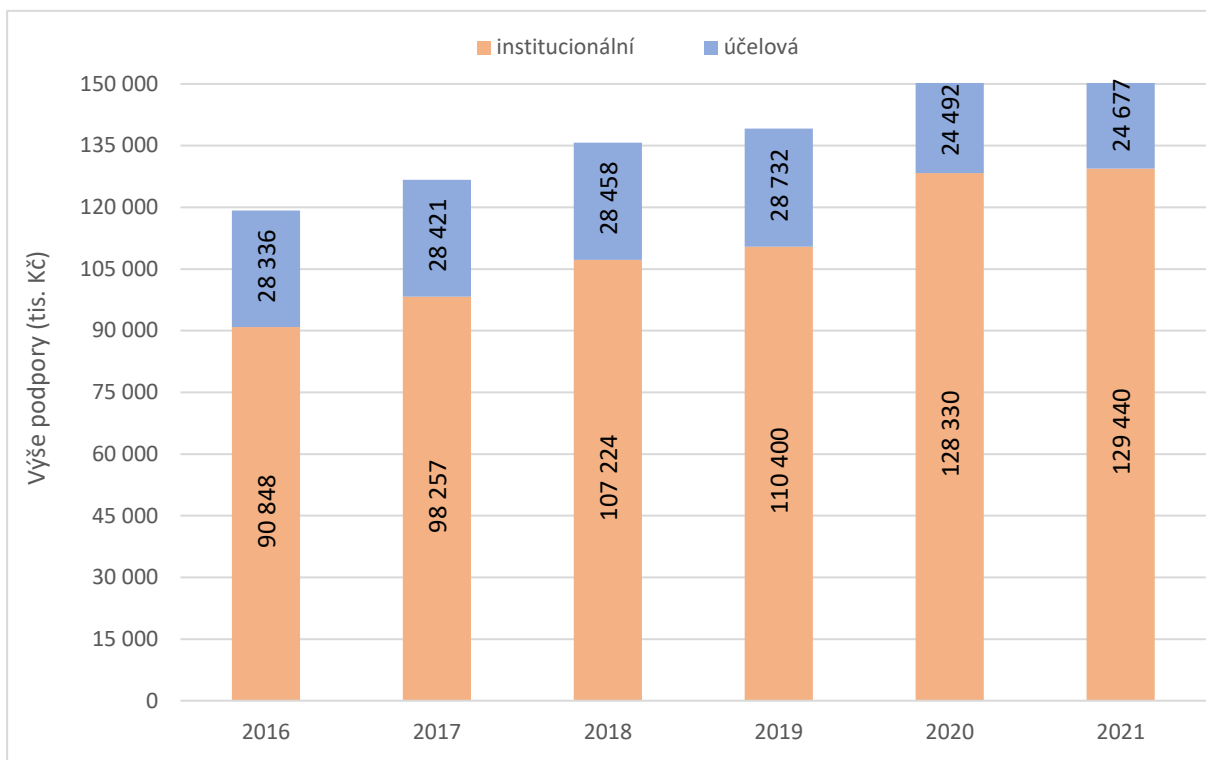
Graf 2 Financování VVI na OU z ostatních prostředků státního rozpočtu v letech 2016–2021

MZ – Ministerstvo zdravotnictví, MK – Ministerstvo kultury, MZE – Ministerstvo zemědělství, MŽP – Ministerstvo životního prostředí, MPO – Ministerstvo průmyslu a obchodu, GAČR – Grantová agentura ČR, TAČR – Technologická agentura ČR

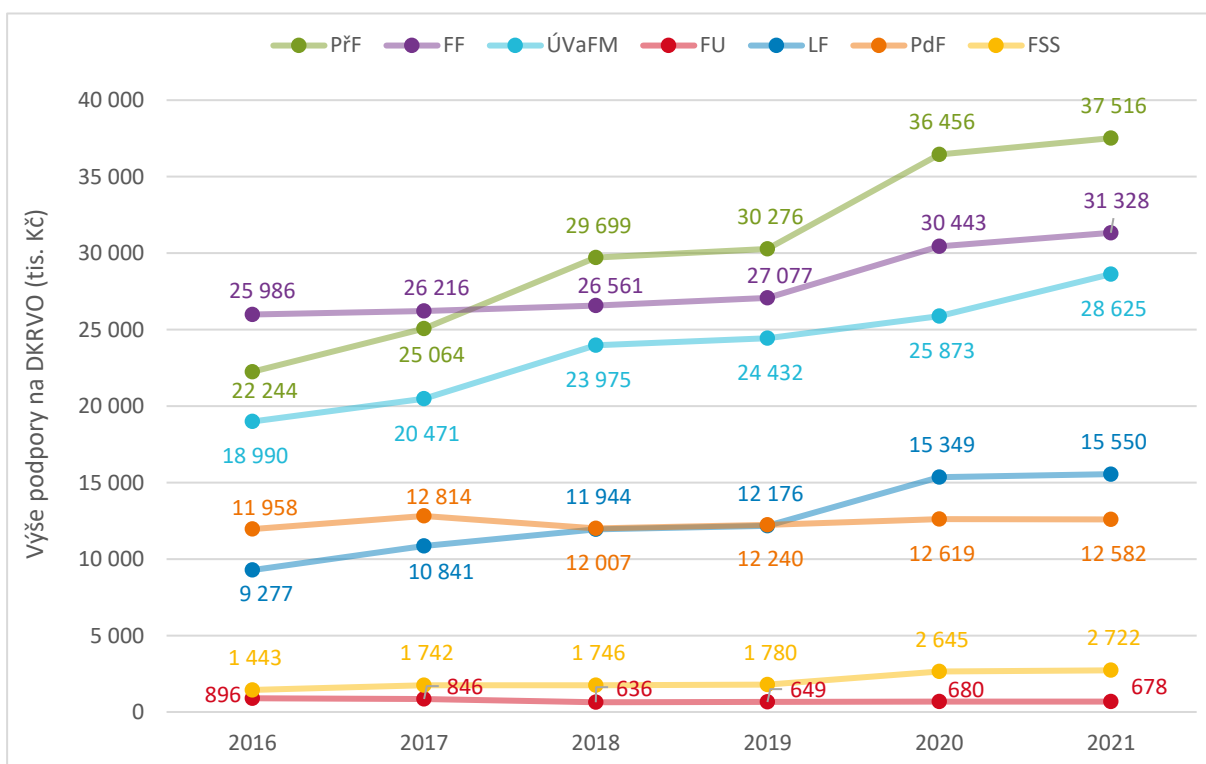
Financování z MŠMT

Hlavní část finanční podpory z MŠMT na výzkum a vývoj tvoří Institucionální podpora na dlouhodobý koncepční rozvoj výzkumných organizací (IP DKRVO). Podmínky a způsoby poskytování těchto veřejných prostředků upravuje zákon č. 130/2002 Sb., o podpoře výzkumu, experimentálního vývoje a inovací z veřejných prostředků. Prostředky z IP DKRVO nejsou účelově vázány na řešení konkrétních projektů, ale jsou poskytovány na základě výsledků hodnocení výzkumných organizací (aktuálně dle Metodiky 17+). Za uplynulé období došlo k nárůstu dotace o 39 mil. Kč (Graf 3), a to jak v důsledku celkového navýšení dotace, tak také jako výsledek průběžného hodnocení výzkumných organizací. Rozdělení dotace na jednotlivé fakulty bylo realizováno částečně ještě na základě předchozího systému hodnocení výzkumných organizací (tzv. RIV body) a částečně na základě interního hodnocení fakult. Největší nárůst dotace lze sledovat u PřF, LF a FSS (Graf 4).

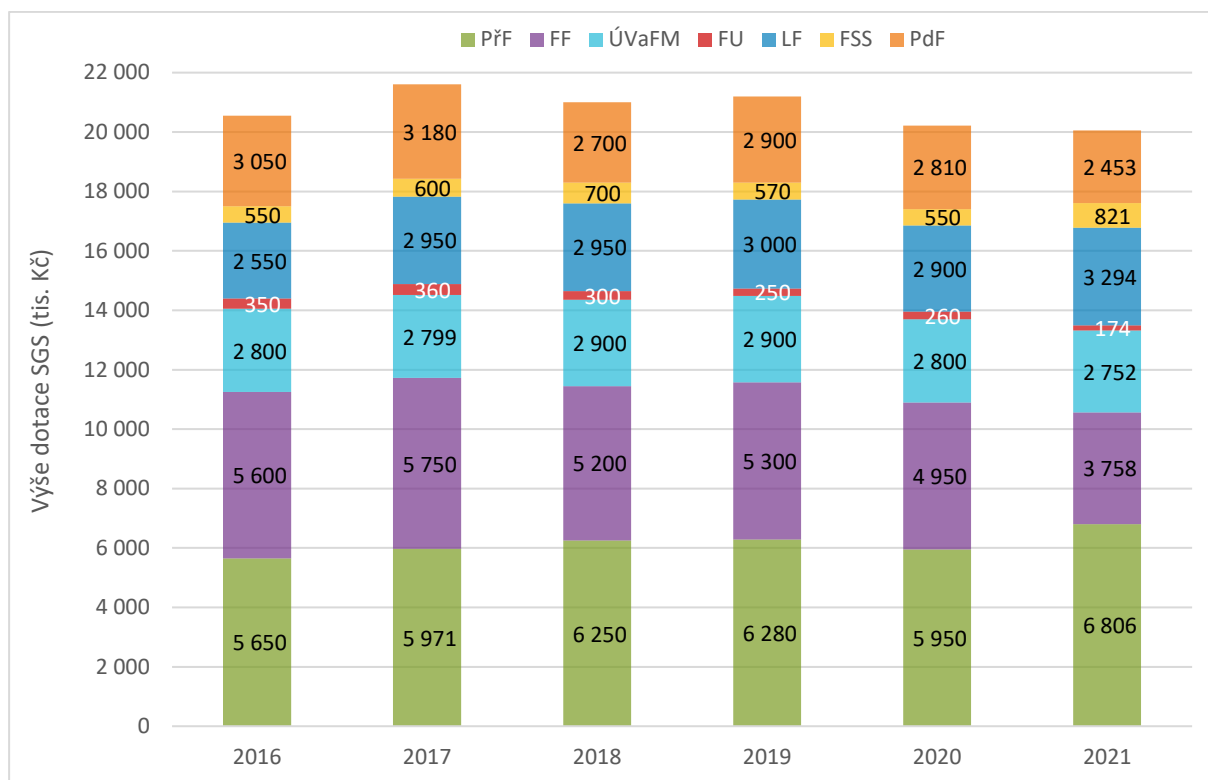
Další součástí podpory z MŠMT je účelová podpora VVI na specifický vysokoškolský výzkum v rámci studentské grantové soutěže (SGS) dle § 3 odst. 2 písm. c) zákona č. 130/2002 Sb., o podpoře výzkumu, experimentálního vývoje a inovací z veřejných prostředků. Cílem podpory je posílení samostatné tvůrčí činnosti studentů doktorských nebo magisterských studijních programů v oblasti VVI směřující k intenzivnímu zapojení studentů do problematiky řešené zejména v rámci týmové výzkumné a vývojové činnosti na fakultách OU. Výše podpory dlouhodobě mírně klesá nebo stagnuje (Graf 5). Od roku 2018 je administrativa studentské grantové soutěže plně elektronizována a umožňuje efektivnější podávání a kontrolu projektů, včetně kontroly výstupů tvůrčí činnosti. V rámci SGS mohou fakulty pořádat studentské vědecké konference (v současnosti pořádá LF konferenci s mezinárodní účastí). Výsledkem řešení studentských projektů jsou převážně vědecké publikace, případně prezentace na konferencích.



Graf 3 Výše podpory z MŠMT v letech 2016–2020 dle typu (institucionální DKRVO, účelová)



Graf 4 Výše podpory na DKRVO poskytnutá jednotlivým fakultám/ústavu v letech 2016–2021



Graf 5 Celková výše dotace z MŠMT v rámci studentské grantové soutěže (SGS) poskytnutá jednotlivým fakultám/ústavu v letech 2016–2021

Publikační činnost – typy výstupů a kvalita

Celková analýza kvality a typů výstupů na OU

Za období 2016–2021 bylo v RIV celkově téměř 6 tis. výsledků, jejichž autory nebo spoluautory jsou zaměstnanci OU. Z tohoto množství tvoří zhruba 60 % recenzované odborné články (typ J), 16 % pak představují články ve sborníku (typ D), 14 % kapitoly v odborných knihách (typ C), 4 % odborné knihy (typ B) a 6 % ostatní typy výstupů (Tabulka 22). Ačkoliv jsou rozdíly v jednotlivých letech výrazné, dlouhodobě je patrný pouze pokles výstupů typu C (pokles výstupů typu D v roce 2020 a 2021 je pravděpodobně způsoben omezeními zapříčiněnými pandemií COVID-19).

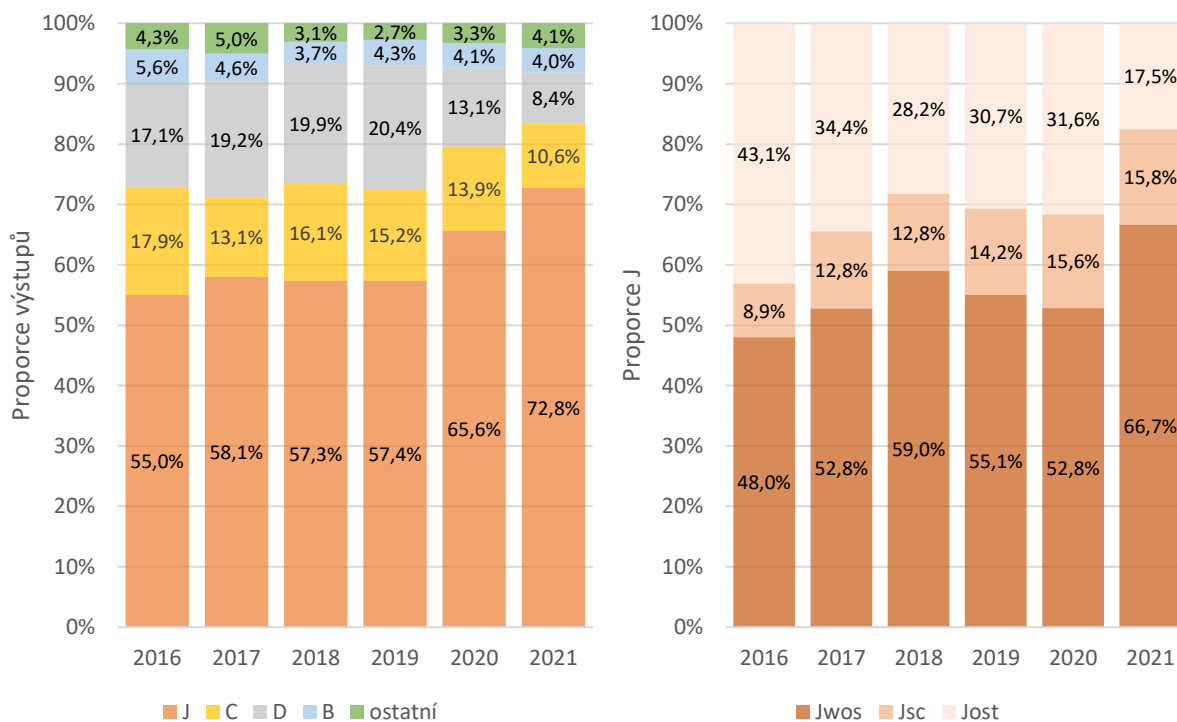
Tabulka 22 Počet jednotlivých typů publikačních výstupů na OU (dle RIV) v letech 2016–2021

Typ výstupu	2016	2017	2018	2019	2020	2021	Celkem
J recenzovaný odborný článek	585	616	563	590	598	651	3603
D článek ve sborníku	182	204	195	210	119	75	985
C kapitola v odborné knize	190	139	158	156	127	95	865
B odborná kniha	60	49	36	44	37	36	262
M uspořádání konference	25	20	18	13	5	11	92
O ostatní výsledky	3	13	6	5	4	6	37
N certifikovaná metodika*	16	6		2	2	3	29
E uspořádání výstavy		9	1	5	6	5	26

R	software		3	3	1	8	4	19
V	výzkumná zpráva		1	2	1	2	7	13
P	patent		1		1	1	1	4
F	průmyslový nebo užitný vzor	2						2
G	prototyp nebo funkční vzorek					2		2
Celkem		1063	1061	982	1028	911	894	5939

*certifikovaná metodika; léčebný postup; památkový postup nebo specializovaná mapa

V letech 2020–2021 došlo k výraznému nárůstu proporce recenzovaných odborných článků (typ J), především na úkor výstupů typu D (články ve sborníku) a C (kapitoly v monografiích) (Graf 6). V rámci jednotlivých podtypů recenzovaných odborných článků je zřejmý pokles časopisů neevidovaných v databázi Scopus a Wos (Jost). Ten byl v minulém období doprovázen nárůstem ostatních typů, tedy článků registrovaných v databázích WoS (Jwos) a Scopus (Jsc) (Graf 6, Tabulka 23).



Graf 6 Procentuální zastoupení výstupů typu J, B, C, D (vlevo) a výstupů typu J (Jwos, Jsc, Jost1; vpravo) na OU v letech 2016–2021

Tabulka 23 Počet výstupů typu J (Jwos, Jsc, Jost) na OU v letech 2016–2021

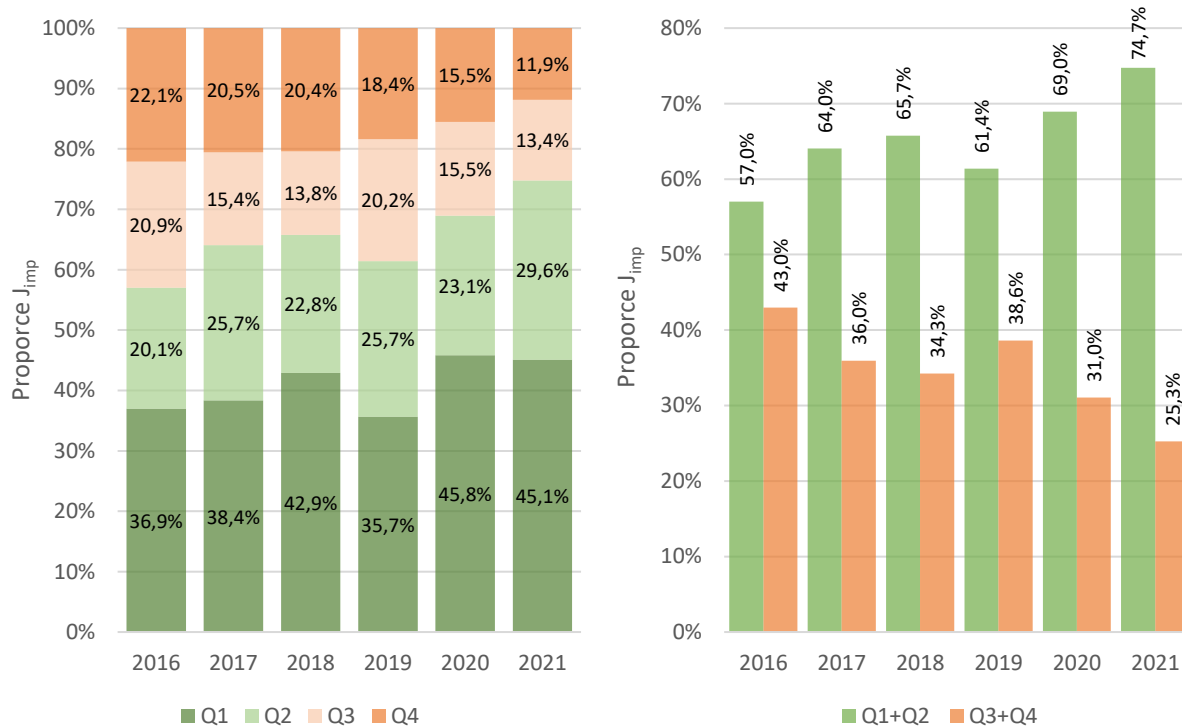
Typ výstupu	2016	2017	2018	2019	2020	2021	Celkem
Jwos	281	325	332	325	316	434	2013
Jsc	52	79	72	84	93	103	483
Jost	252	212	159	181	189	114	1107
Celkem	585	616	563	590	598	651	3603

Typ výstupu J – recenzovaný odborný článek (Jwos – v databázi WoS; Jsc – v databázi Scopus; Jost – v jiné databázi či periodiku)

U článků typu J_{wos} je zřejmý trend v orientaci na časopisy ve vyšším percentilu (resp. kvartilu) (Tabulka 24). V roce 2021 tvořily články v prvních dvou kvartilech (Q_{1+2}) téměř 75 % celkové produkce J_{wos} (Graf 7).

Tabulka 24 Počet impaktovaných vědeckých článků ve WoS (J_{imp}) v jednotlivých kvartilech v letech 2016–2021

Kvartil	2016	2017	2018	2019	2020	2021	Celkem
Q1	92	112	124	97	127	175	727
Q2	50	75	66	70	64	115	440
Q3	52	45	40	55	43	52	287
Q4	55	60	59	50	43	46	313
Celkem	249	292	289	272	277	388	1767



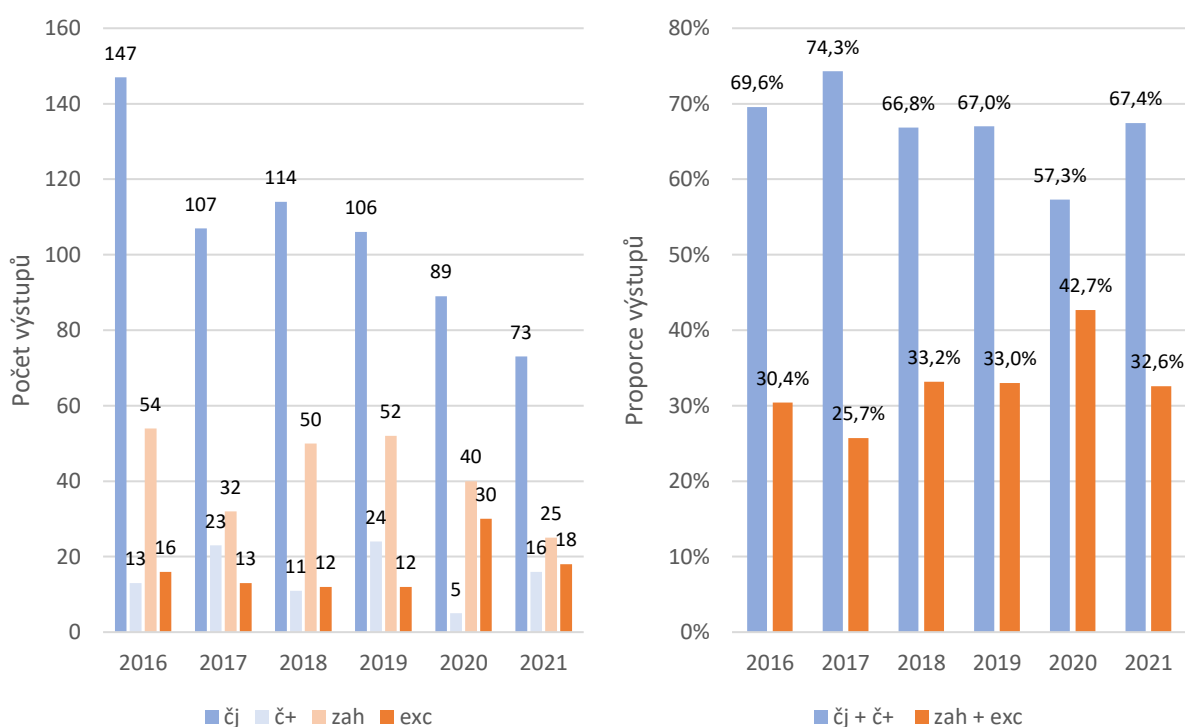
Graf 7 Procentuální zastoupení impaktovaných vědeckých článků ve WoS (J_{imp}) v jednotlivých kvartilech (vlevo) a po seskupení do Q_{1+2} a Q_{3+4} (vpravo) v letech 2016–2021

U nebibliometrizovatelných výstupů je podobný trend směrem ke kvalitě patrný u výstupů typu B (odborné knihy) a C (kapitoly v odborných knihách), kdy dochází k poklesu výstupů publikovaných v českém jazyce, a pozvolna se začíná projevovat orientace na publikování v zahraničních nakladatelstvích (Tabulka 25, Graf 8).

Tabulka 25 Počet výstupů typu B a C v letech 2016–2021 podle mezinárodního dopadu

Způsob publikování	2016	2017	2018	2019	2020	2021	Celkem
český jazyk: vydáno ČR, SK (čj)	147	107	114	106	89	73	636
cizí jazyk: vydáno ČR, SK, PL (č+)	13	23	11	24	5	16	92
v zahraničí (mimo ČR, SK, PL) (zah)	54	32	50	52	40	25	253
ve vybraných nakladatelstvích (exc)	16	13	12	12	30	18	101
Celkem	230	175	187	194	164	132	1082

mezinárodní dopad (čj – výstupy v českém nebo slovenském jazyce publikované v ČR či na Slovensku; č+ – výstupy v jiném než českém nebo slovenském jazyce publikované v ČR, na Slovensku, nebo v Polsku; zah – výstupy v jiném než českém nebo slovenském jazyce publikované v zahraničí kromě Slovenska a Polska; exc – výstupy publikované v excelentních zahraničních nakladatelstvích). Seznam excelentních nakladatelství je definován v interních dokumentech OU.



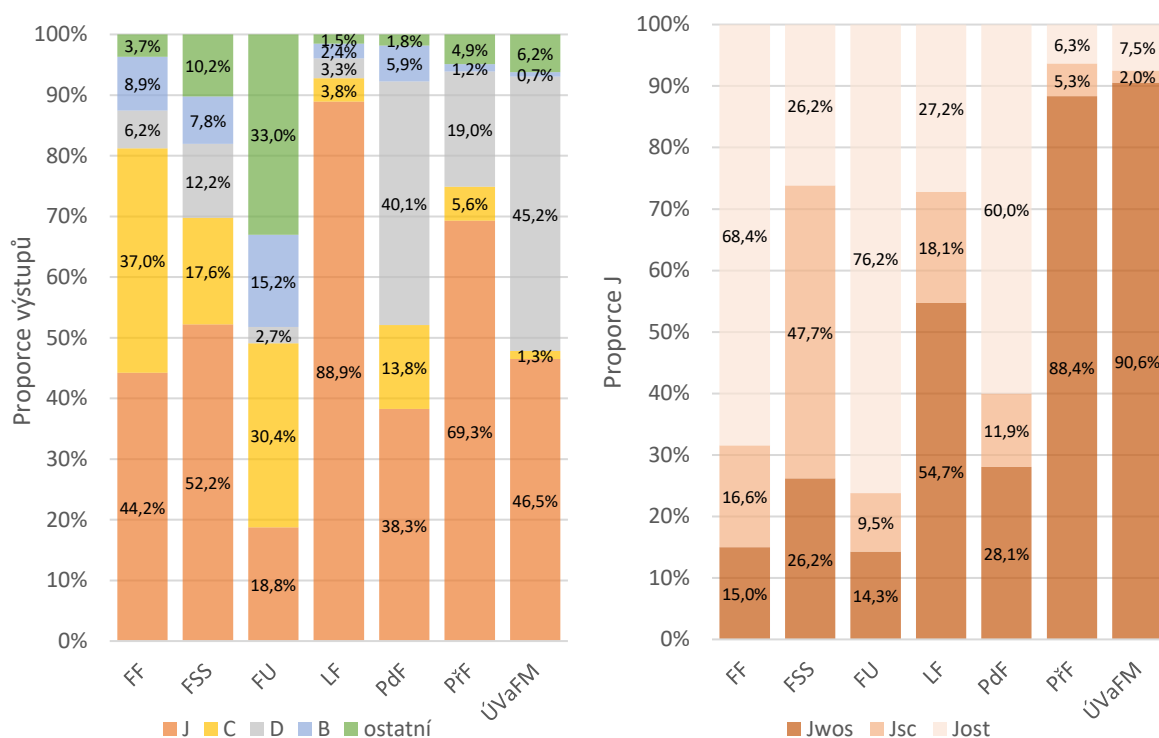
Graf 8 Počet výstupů typu B a C (vlevo) a jejich procentuální zastoupení (vpravo) v letech 2016–2021 z hlediska mezinárodního dopadu

Vzhledem k oborové specifitě se proporce výstupů výrazně liší mezi jednotlivými součástmi OU. V humanitních vědách obecně jsou jako základní typy výstupů považovány odborné knihy a kapitoly v odborných knihách (typy B a C), kdežto v přírodních a lékařských vědách zásadně převažují články v recenzovaných časopisech (typ J). Tento obecný trend je viditelný také u jednotlivých součástí OU (Tabulka 26, **Chyba! Nenalezen zdroj odkazů.**), přestože ne vždy struktura fakulty a zaměření výzkumu zahrnuje pouze jednu oblast dle kategorií OECD. Výrazné rozdíly oproti ostatním oborům vykazuje např. informatika, kde obecně zhruba polovinu produkce tvoří články indexované v databázi WoS (typ J_{WOS}) a druhou polovinu články ve sbornících (typ D). Podobný trend je možné sledovat také na Pedagogické fakultě, kde je

část těchto výstupů vykazována na Katedře informačních a komunikačních technologií, nicméně výstupy typu D jsou publikovány také na ostatních katedrách PdF.

Tabulka 26 Počet výstupů typu J, B, C, D v rámci jednotlivých fakult/ústavu za období 2016–2021

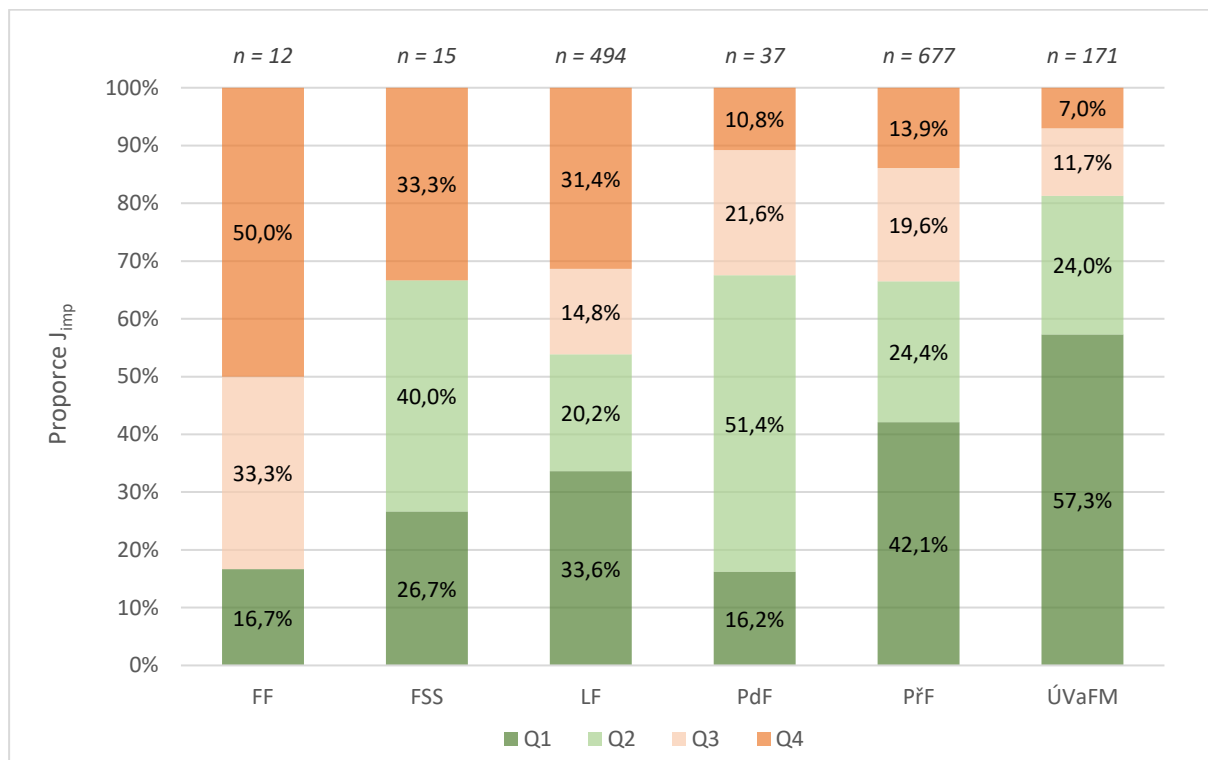
fakulta/ústav	J	B	C	D	ostatní	Celkem
FF	640	129	535	90	53	1447
FSS	107	16	36	25	21	205
FU	21	17	34	3	37	112
LF	1276	35	55	47	22	1435
PdF	335	52	121	351	16	875
PřF	1056	18	85	290	75	1524
ÚVaFM	254	4	7	247	34	546
Celkem	3689	271	873	1053	258	6144



Graf 9 Procentuální zastoupení výstupů typu J, B, C, D (vlevo) a jednotlivých podtypů výstupů J (Jwos, Jsc, Jost1; vpravo) v rámci jednotlivých fakult/ústavu za období 2016–2021

Výrazné rozdíly mezi fakultami jsou také z pohledu jednotlivých podtypů článků v recenzovaných časopisech (Graf 9). Zatímco výstupy typu J_{wos} a J_{sc} (články registrované v databázi Web of Science a Scopus) převažují na PřF a ÚVaFM, u fakult zaměřených na humanitní a sociální vědy jsou stále nejvíce vykazovány články typu J_{ost}. Relativně zásadní disproporci oproti tomuto trendu vykazuje FSS (na rozdíl od PdF převažují články J_{wos} a J_{sc}) a LF, kde oproti očekávané zásadní dominanci článků typu J_{wos} tvoří zhruba polovinu články J_{sc} a J_{ost}. Pro monitoring kvalitativních trendů byly v případě bibliometrizovatelných výstupů na OU sledovány zejména parametry percentilu (příp. kvartilu) u článků v časopisech WoS a Scopus,

a jazyk publikace a vybraná renomovaná nakladatelství u nebibliometrizovatelných výstupů z hlediska hodnocení jejich mezinárodního dopadu. Nejvyšší proporci výsledků v prvním kvartilu (Q1) mají ÚVaFM a PŘF (Graf 10). U PŘF a LF byl v posledních letech rovněž zaznamenán nejvyšší nárůst podílu prvním a druhém kvartilu (Q1 a Q2) u bibliometrizovatelných výstupů. Nejvyšší absolutní počty zahraničních a excelentních nebibliometrizovatelných výstupů jsou na PŘF a FF (Tabulka 27).



Graf 10 Procentuální zastoupení impaktovaných vědeckých článků ve WoS (Jimp) v kvartilech v rámci jednotlivých fakult/ústavu za období 2016–2021 (n = celkový počet článků)

Tabulka 27 Počet výstupů typu B a C podle mezinárodního dopadu² na jednotlivých fakultách/ústavu za období 2016–2021

fakulta/ústav	čj	č+	zah	exc	Celkem
FF	379	68	176	35	658
FSS	29	4	13	6	52
FU	24	11	13	3	51
LF	78	2	8	2	90
PdF	121	9	34	9	173
PŘF	39	2	19	43	103
ÚVaFM	1	1	1	8	11
Celkem	671	97	264	106	1138

ZAJIŠŤOVÁNÍ A HODNOCENÍ KVALITY SOUVISEJÍCÍCH ČINNOSTÍ

Poradenské centrum OU

Za účelem co nejširší podpory uchazečů, studentů, absolventů a zaměstnanců vzniklo v roce 2018 celouniverzitní Poradenské centrum OU, kde v současné době působí 11 zaměstnanců.

Poradenské centrum OU nabízí tyto služby:

- studijní poradenství – asistence při hledání vhodného studijního programu, podporu při adaptaci, pomoc při řešení studijních potíží, kurzy studijních dovedností, boje s prokrastinací,
- kariérní poradenství – včetně přípravy na pohovor, tvorby CV atd.,
- psychologické poradenství – pomoc při zvládání obtížných životních situací,
- sociálně-právní poradenství – pomoc při řešení problémů zahrnující sociální nouzi a právní aspekt,
- koučink.

Tabulka 28 Počty konzultací Poradenského centra OU

	studijní poradenství	kariérní poradenství	psychologické poradenství	sociálně-právní poradenství
2018	178	115	60	31
2019	1019	393	333	220
2020	1081	249	118	87
2021	1593	511	252	79

Součástí Poradenského centra je **Centrum Pyramida** pro studenty se specifickými potřebami (se zdravotním znevýhodněním). Počet uživatelů plynule roste ze 73 v roce 2017 na 140 v roce 2021. Na adaptaci podmínek ke studiu se podílejí také fakultní koordinátoři pro studenty se specifickými potřebami.

Univerzitní knihovna OU

Univerzitní knihovna Ostravské univerzity je akademická knihovna zajišťující informační podporu studia, výuky, vědy a výzkumu realizovaných na Ostravské univerzitě. Služby poskytuje především studentům a akademickým pracovníkům Ostravské univerzity, ale také odborné veřejnosti.

Součástí knihovny je 5 studoven na jednotlivých fakultách, Fakulta sociálních studií nemá svou studovnu a využívá studovnu časopisů. Univerzitní knihovna metodicky vede 38 knihoven pracovišť Ostravské univerzity.

Tabulka 29 Statistiky Univerzitní knihovny OU 2017-2021

	2017	2018	2019	2020	2021
Knihovní fond					
celkem	267 520	273 387	278 621	283 386	287 773
počet titulů			173 501	175 548	176 909
roční přírůstek	6 091	5 216	5 543	4 788	4 225
e-knihy celkem	678	1 050	6 364	6 515	6 726
e-knihy přírůstek	149	372	5 314	151	211
Uživatelé					
registrovaní uživatelé	6 498	6 031	5 885	5 033	6 257
aktivní uživatelé	5 354	5 065	5 018	3 904	4 344
Návštěvnost					
celkem	78 514	65 811	64 539	26 940	25 378
půjčovna	35 167	32 503	31 190	16 619	14 441
fakultní studovny celkem	43 347	33 308	33 349	10 321	10 937
Vzdělávání a konzultace					
počet konzultací	88	55	92	86	84
počet školení	27	52	32	39	33
počet výuky	15	6	9	9	13

Právní oddělení

Právní oddělení Ostravské univerzity představuje pracoviště Rektorátu odpovědné za poskytování komplexních právních služeb vůči jednotlivým součástem a pracovištím univerzity. Tyto služby zahrnují především právní poradenství, vytváření a kontrolu vnitřních předpisů a interních norem, vytváření a kontrolu smluv a závazkových vztahů, pomoc při vydávání rozhodnutí univerzitních orgánů a zastupování univerzity a jejích orgánů v řízeních před soudy a úřady a administraci veřejných zakázek. Právní pomoc zahrnuje všechna odvětví právního řádu České republiky, zejména zcela specifické právo terciárního vzdělávání, dále právo soukromé, občanské, správní, trestní, stavební a dále právo veřejných zakázek, právo duševního vlastnictví, autorské právo, právo ochrany osobních údajů, právo elektronických komunikací a IT právo. Právní oddělení Ostravské univerzity poskytuje své služby v českém a anglickém jazyce.

Od dubna roku 2018 existuje jednotný postup pro poskytování právních služeb na Ostravské univerzitě. Kterákoliv součást a kterékoliv pracoviště univerzity může žádat právní pomoc prostřednictvím online helpdesku, skrze něhož pak probíhá celá písemná komunikace mezi žadatelem a konkrétním právníkem. Tento vnitřní elektronický informační systém je provozován a spravován Ostravskou univerzitou umožňuje vyhodnocování četnosti, intenzity a rozsahu poskytnutých právních služeb, což dovoluje univerzitním právníkům promyšlenější organizaci jejich práce a přináší rostoucí efektivitu právní pomoci pro celou Ostravskou univerzitu.

Tabulka 30 Počty vyřešených případů evidovaných online helpdeskem Právního oddělení OU

rok	počet vyřešených případů
2018 (od dubna 2018)	462
2019	1122
2020	1120
2021	1297

Právní oddělení Ostravské univerzity je zapojeno do společných činností právních oddělení ostatních vysokých škol v České republice, zejména se účastní pravidelného setkání právníků vysokých škol, které je pořádáno dvakrát ročně.

ZAJIŠŤOVÁNÍ A HODNOCENÍ KVALITY V OBLASTI INTERNACIONALIZACE

Ostravská univerzita (OU) zaznamenala v oblasti mezinárodní spolupráce za sledované období velký posun směrem k systematické podpoře internacionalizace hlavních činností univerzity a dosažení mezinárodního rozměru vzdělávací činnosti.

V roce 2016 bylo na OU založeno Centrum mezinárodní spolupráce (dále CMS), jehož členové jsou k zajišťování potřebných procesů odborně vybaveni a sledují aktuální trendy mezinárodního vzdělávání. CMS soustavně spolupracuje se zahraničními odděleními všech fakult. V roce 2019 absolvovala univerzita externí audit strategického řízení internacionalizace i realizace jejích procesů: podrobná zpětná vazba nezávislých zahraničních odborníků doporučila pro další období především otevření mezinárodní zkušenosti širší obci studentů i zaměstnanců a rozvoj strategického řízení internacionalizace založeného na datech.

OU v posledních pěti letech výrazně rozšířila nabídku zahraničních studijních pobytů a stáží pro studenty: v roce 2017 byl spuštěn nový program VIA se speciální variantou VIA PhD, jenž otevřel studentům svět univerzit za hranicemi programu Erasmus+ a umožnil studentům doktorského studia stáž na prestižních mimoevropských pracovištích. V roce 2019 byl otevřen program pro podporu rozvojové spolupráce studentů i akademiků, OU Aid: Make a Difference, který staví na spolupráci OU se státními i neziskovými organizacemi v ČR a v zemích třetího světa. Efektivní spoluprací fakult a CMS roste počet úspěšných projektů Mezinárodní kreditové mobility (ICM). Spoluprací s fakultami i akademiky na katedrách v Centrálním univerzitním projektu „Jsme Ostravská!“ a prostřednictvím vlastního programu naší univerzity, To Be In (Towards Better Internationalisation) se podařilo významně zapojit do internacionalizace akademické pracovníky a uvítat díky nim na OU nejen více zahraničních studentů, ale také odborníků a umělců. V předmětném období se podařilo zastavit pokles studentských výjezdů a po výkyvu daném protiepidemickými opatřeními se OU rychle vrátila na předcovidová čísla. Krizové situace, jako je například pandemie a její následky, jsou také výrazným stimulem pro změny a inovace – OU posílila aktivity konceptu internacionalizace doma, zapojila on-line nástroje do výuky (COIL), realizovala virtuální a blended mobility.

V příštím období se OU zaměří na všestranný rozvoj a zkvalitnění podmínek, které jsou podstatné pro prosperitu mezinárodního složení akademické obce univerzity a pro akceleraci internacionalizace studijních programů a procesu výuky. Cílem internacionalizace studijních programů je zajistit studentům mezinárodní zkušenost a interkulturní kompetence jak snadným přístupem k různorodým zahraničním mobilitám vysoké kvality a jejich organickým zapojením do studia, tak i širokou paletou příležitostí, jak získat mezinárodní zkušenost přímo na OU – aktivitami tzv. internacionalizace doma a jejich integrací do studijních programů.

Rozvoj partnerství s evropskými i mimoevropskými univerzitami

Vznikem CMS (2016) a alokací rozpočtu na rozvoj partnerství mimo Evropu, který je úzce svázan s mobilitním programem VIA, získala univerzita možnost zahájit spolupráci s univerzitami po celém světě. Univerzita se také díky strategické podpoře internacionalizace

a spolupráci se Study in the Czech Republic začala účastnit zásadních veletrhů pro mezinárodní vzdělávání jako jsou například NAFSA, APAIE a EAIE, a získala tak další příležitosti k rozšiřování portfolia partnerských univerzit. Podpora se týkala také akademických pracovníků v rámci programu To Be In, který dopomohl ke vzniku nových partnerství napříč světovými univerzitami. Na centrální úrovni jsou uzavírány především Memoranda o porozumění (MoU) a Smlouvy o výměně studentů (EA).

První MoU s univerzitami mimo Evropu se začala uzavírat již v roce 2015, avšak jejich prudký nárůst co do počtu zaznamenáváme od roku 2017, kdy byly uzavřeny také první Smlouvy o výměně studentů na celouniverzitní úrovni, celkem 9. Prvními zeměmi byly Argentina, Čína, Korea, Vietnam, Tchaj-wan, Japonsko a Malajsie. Především asijské univerzity mají velký zájem o navazování spolupráce v oblasti výměny studentů, což dokazují i stále rostoucí čísla uzavřených smluv s univerzitami z tohoto regionu. V roce 2018 OU uzavřela první Smlouvu o výměně studentů s americkou univerzitou, konkrétně s Northern Arizona University, v letech 2018 a 2019 kní přibyly další dvě. Spojené státy patří u studentů k nejpoblárnějším destinacím.

Po zpočátku rapidních nárůstech počtu zahraničních partnerů se univerzita od roku 2019 zaměřuje především na kvalitu partnerství a nikoliv kvantitu, lze tedy pozorovat utlumení v počtech nově uzavíraných smluv a je věnováno více pozornosti rozvoji stávající spolupráce i v dalších oblastech, než je výměna studentů. V roce 2021 měla univerzita partnery ve 23 zemích mimo Evropu, celkem na všech kontinentech (vyjma Antarktidy).

Tabulka 31 Počet Memorand o porozumění

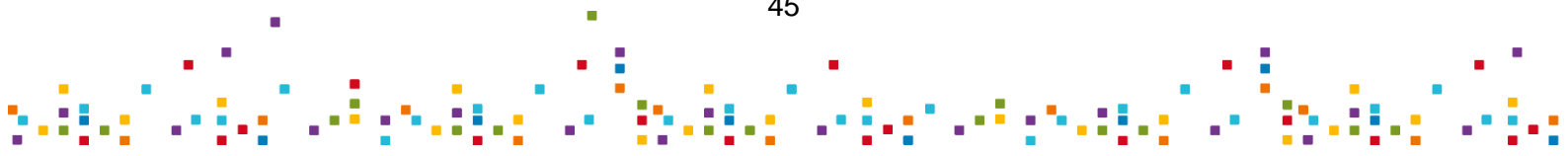
Rok	2016	2017	2018	2019	2020	2021
Celkový počet	4	12	34	52	54	62

Tabulka 32 Počet smluv o výměně studentů

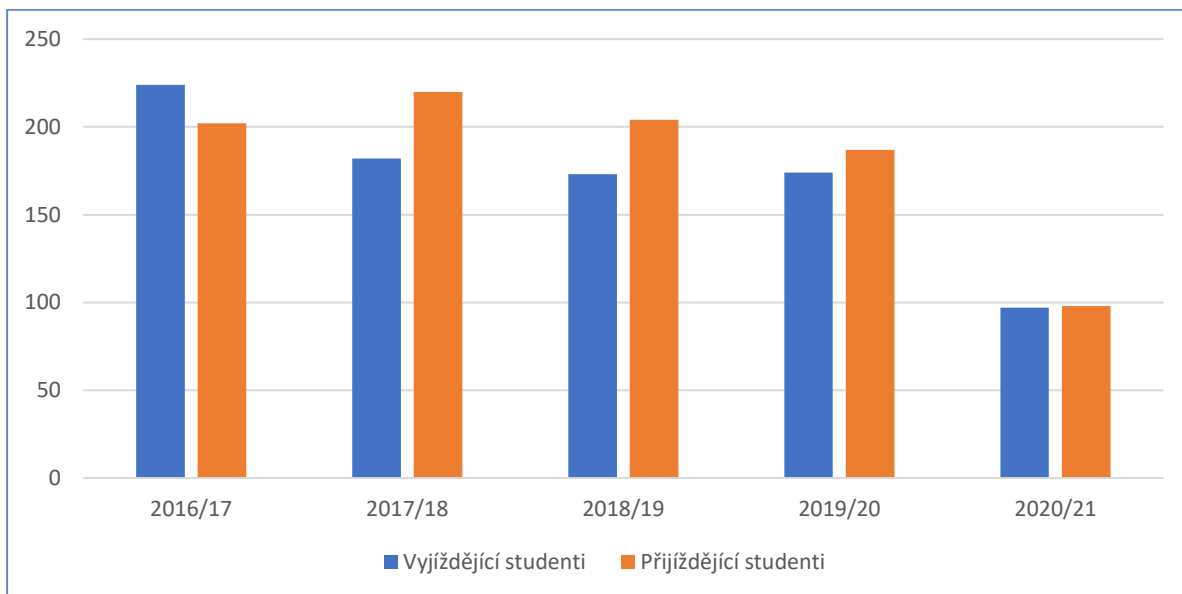
Rok	2016	2017	2018	2019	2020	2021
Celkový počet	0	9	32	45	53	61

ERASMUS+

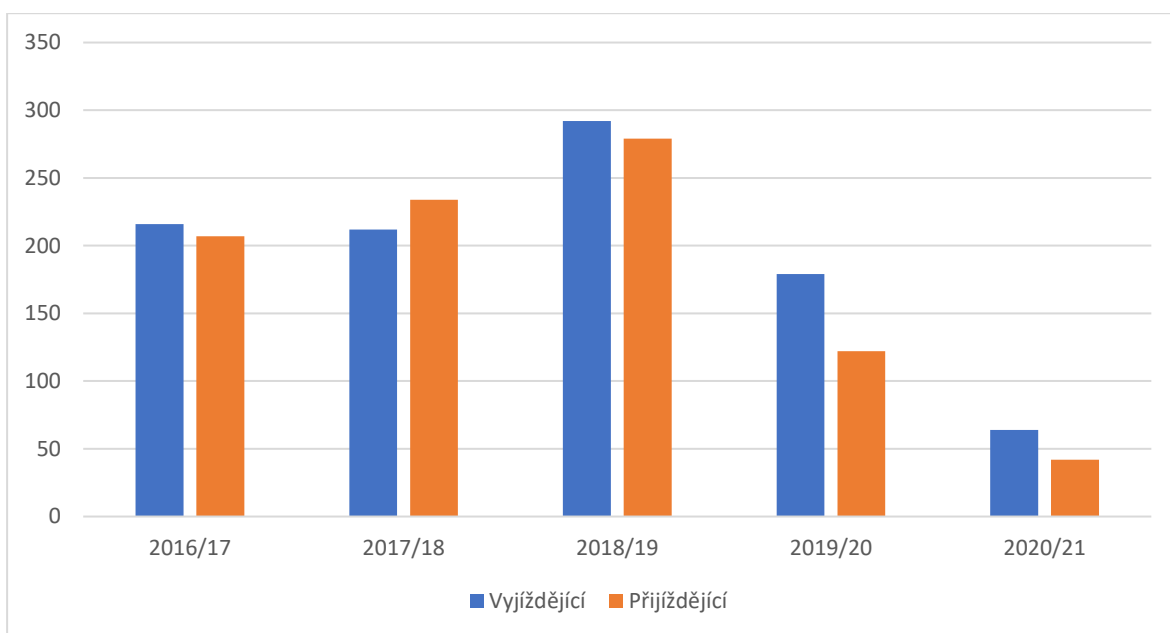
Program Erasmus patřil po celé období k nejvýznamnějším programům podpory individuálních mobilit studentů i zaměstnanců. V rámci programu každoročně vyjíždí cca 200 studentů i zaměstnanců, podobný počet studentů a zaměstnanců na OU v rámci programu přijíždí. V období pandemie Covid-19 se počet mobilit snížil až na cca 100 ročně, od akademického roku 2021/22 se postupně vrací na původní hodnoty, a to zejména díky tomu, že během pandemie bylo vynaloženo velké úsilí na nastavení nových procesů a systému péče o studenty, které umožnily mobility realizovat navzdory situaci. Mobility zaměstnanců se



v období pandemie zastavily a nyní počet opět narůstá s větší setrvačností než u mobilit studentů.

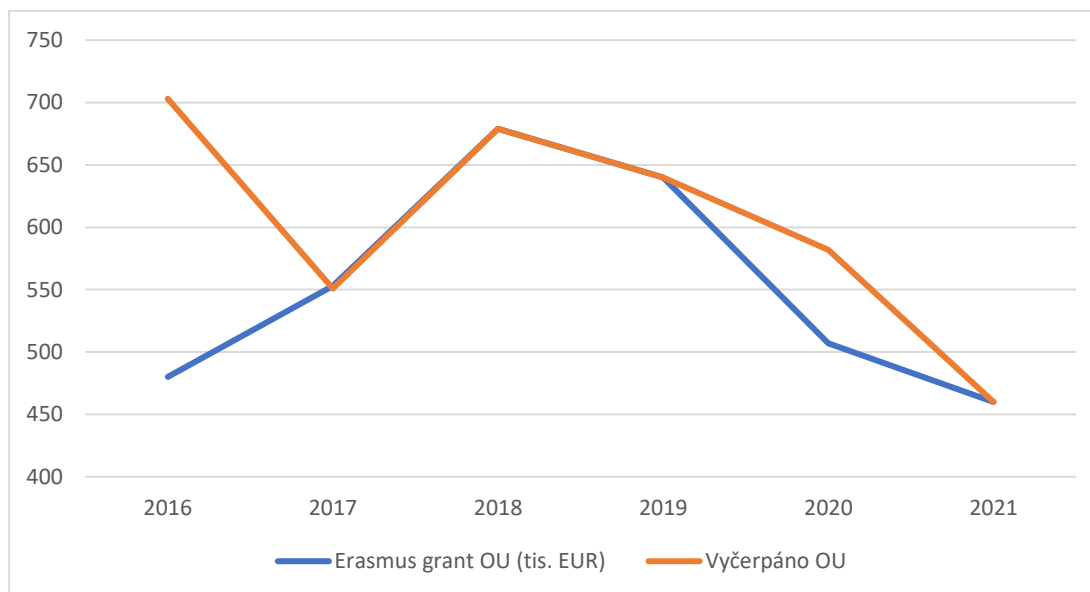


Graf 11 Mobility studentů v rámci programu Erasmus, programové země



Graf 12 Mobility zaměstnanců v rámci programu Erasmus, programové země

Mobility Erasmus jsou financovány převážně ze zdrojů EU na základě projektových žádostí. V letech, kdy jsou dostupné finance nižší, než je zájem studentů, dofinancovává OU rozpočet ze zdrojů MŠMT.



Graf 13 Program Erasmus – financování

Studenti v předemném období nejčastěji vyjžděli do zemí Španělsko, Německo, Spojené království (po Brexitu již omezeně), Polsko a Portugalsko. Mobility zaměstnanců cílí obvykle do všech zemí s převahou výjezdů do Polska a na Slovensko.

Ze závěrečných zpráv vyplývá, že díky realizaci mobilit Erasmus dochází u studentů k posílení kompetencí týkajících se schopnosti adaptovat se a reagovat na nové situace, kriticky přemýšlet, oceňovat odlišné kultury, být otevřený a připravený na nové výzvy, uvědomovat si své silné a slabé stránky a také k posílení jejich sebedůvěry. U zaměstnanců se výrazně ukazuje zlepšení v oblasti rozšíření profesních kontaktů, posílení spolupráce s partnerskou institucí, zvýšení kompetencí díky sdílení dobré praxe i sociálních, kulturních a lingvistických dovedností.

Interinstitucionální smlouvy, na základě kterých mobility probíhají, jsou uzavírány na úrovni fakult pro jednotlivé oblasti studia. OU má uzavřeno asi 600 smluv s asi 400 partnery v rámci programových zemí.

OU je držitelem Erasmus charty ECHE, která garantuje kvalitu procesů a opravňuje OU k získání finanční podpory EU na realizaci mobilit. V roce 2020 žádala OU o udělení charty pro nové programové období Erasmus 2021-27 a v prosinci 2020 byla ECHE udělena.

Na úrovni OU se program řídí směrnicí rektora, která byla v roce 2017 zásadně revidována a v roce 2021 doplněna metodikou pro nové programové období.

Na dodržování ustanovení ECHE dohlíží národní agentura DZS. OU prošla v letech 2017 a 2021 systémovým auditem se závěrem, že systém pro realizaci programu Erasmus+ je na OU nastaven na vysoké úrovni.

OU každoročně vysílá na mobilitu několik studentů se specifickými potřebami nebo ze socio-ekonomicky slabého prostředí. Za přístup k inkluzi byl Erasmus projekt OU nominován v roce 2021 na cenu DZS.

OU usiluje od roku 2016 o větší podporu organizace a řízení mobilit studentů informačními systémy. Se zaváděním iniciativy Erasmus Without Paper (EWP) OU přijala rozhodnutí, že pro podporu mobilit bude využíván IS STAG (provázání na studijní agendu v rámci jednoho systému). Od roku 2018 probíhají analýzy procesů a úpravy systému s cílem zajištění podpory mobilních procesů (katalog předmětů pro výměnné studenty, rozvrhové kapacity, výběrová řízení, meziuniverzitní dohody, studijní smlouvy, nominace atd.). OU se v roce 2021 zapojila do národního projektu CRP zaměřeného na sdílení dobré praxe a implementaci EWP na úrovni ČR.

Mezinárodní kreditová mobilita Erasmus+

OU se účastní projektu Mezinárodních kreditových mobilit (ICM) v rámci programu Erasmus+ každoročně od jeho začátku s výjimkou r. 2021, kdy nebyla otevřená výzva. ICM se především zaměřuje na podporu přijíždějících studentských mobilit. V předmětném období získala OU celkem přes 700 tis. EUR na realizaci mobilit s partnerskými zeměmi mimo EU. Finančně nejúspěšnější je zatím žádost k výzvě 2019, kdy univerzita obdržela přes 500 tis. EUR. O postupném zvyšování povědomí o projektu ICM na OU svědčí skutečnost, že se v dotčeném období na projektu postupně podílely téměř všechny její fakulty (kromě LF). Během let se portfolio úspěšných žádostí o projekt rozšiřovalo o nové partnerské země – k univerzitám v Rusku, Kazachstánu a na Ukrajině přibývali partneři z Ázerbájdžánu, Číny, Albánie, Běloruska, Kanady, Vietnamu či Gruzie.

Tabulka 33 Mezinárodní kreditová mobilita Erasmus+

Rok	počet vyjíždějících studentů	počet přijíždějících studentů	počet vyjíždějících zaměstnanců	počet přijíždějících zaměstnanců
2017	5	18	4	4
2018	3	14	9	5
2019	2	17	12	3
2020	0	18	1	3
2021	0	37 (z toho 9 virtuálně)	8 (z toho 2 virtuálně)	11

Rok	partnerské země	přidělený počet mobilit	přidělený grant v EUR
2017	Ázerbájdžán, Rusko	34	88 785
2018	Albánie, Čína	23	86 757
2019	Bělorusko, Kanada, Kazachstán, Rusko, Ukrajina, Vietnam	191	533 420
2020	Gruzie	1	2810

VIA

Program VIA je unikátním mobilitním programem OU, který byl poprvé spuštěn v akademickém roce 2016/17. Nabízí možnost financování jednosemestrálního studia na partnerské univerzitě pro všechny studenty a praktické stáže pro doktorandy, a to mimo Evropskou unii. Program se stal velmi oblíbeným mezi řadou studentů, kteří prokázali dostatečnou motivaci a schopnosti pro absolvování úspěšné mobility v zemích, jako je USA, Kanada, Jižní Korea, Japonsko, Mexiko či Peru. Zájem studentů je stimulován výší finanční podpory výjezdů, která dosahuje zpravidla až 90 % předpokládaných nákladů mobility. S touto finanční podporou program tedy nabízí rovnou příležitost všem studentům k získání globálního pohledu na svět, což se díky VIA v daném období podařilo 89 studentům OU.

S rozvojem programu VIA souvisí také nastavení procesu přijímání příjíždějících studentů z mimoevropských partnerských univerzit, jejichž počet se mezi akademickými roky 2017/18 a 2019/20 více než zdesetinásobil. OU za velmi krátké období nastavila procesy, které jsou specifické pro mimoevropské studenty, jako je podpora vízových procesů či péče s důrazem na mezikulturní rozdíly. OU je velmi populární destinace k výměnnému pobytu pro studenty zejména z Jižní Koreje a Tchaj-wanu, ale také z Mexika, USA, Brazílie či Indie.

V roce 2018 OU zakotvila procesy a postupy programu VIA do opatření rektora (č. 43/2018), které bylo dále aktualizováno v roce 2019 (č. 78/2019) a následně v roce 2021 (č. 154/2021).

Tabulka 34 Program VIA

Akad. rok	Počet vyjíždějících	Počet příjíždějících
2016/17	13	program neexistoval
2017/18	10	7
2018/19	18	42
2019/20	15	82

2020/21	9	17
2021/22	24	44

OU Aid

Mobilní program OU Aid má za cíl přispět k implementaci 17 cílů udržitelného rozvoje (SDGs) OSN, které jsou součástí Agendy pro udržitelný rozvoj 2030, ze které vychází i aktuální zahraniční rozvojová spolupráce ČR. Program by nemohl fungovat bez spolupráce OU s partnerskými organizacemi, díky kterým se studenti mohou zapojit do dobrovolnických činností přímo v místních komunitách rozvojových zemí, především ve školách, sirotčincích (Tanzanie, Keňa) nebo na zdravotnických klinikách (Keňa, Filipíny), kde přispívají ke zlepšení vzdělávání, zdravotní péče a celkové životní úrovni. Zapojují se do terénního výzkumu a zpracování nových územních plánů k podpoře udržitelného hospodaření (Etiopie). Věnují se i podpoře udržitelného venkovského turismu, osvětě místních řemesel, kultury a zlepšování dovedností místních průvodců (Gruzie).

Aktivity nemusí být úzce spojeny se studijním oborem studenta, pokud to partnerská organizace nevyžaduje. Výjezd studentů je finančně podpořen ve výši 100 % předpokládaných nákladů spojených s mobilitou. Všichni studenti procházejí před výjezdem přípravnými workshopy na téma Cultural Awareness a Humanitární pomoc a Zahraniční rozvojová spolupráce ČR.

V roce 2019 OU zakotvila procesy a postupy programu OU Aid do opatření rektora (č. 79/2019), které bylo dále aktualizováno v roce 2021 (č. 155/2021). V akademickém roce 2020/21 v rámci programu 11 účastníků, v akademickém roce 2021/22 pak 17 účastníků.

To Be In

V roce 2017 byl poprvé spuštěn internacionalizační program To Be In (Towards Better Internationalisation) pro dlouhodobou koncepční práci akademiků na rozvoji mezinárodních vztahů, jehož aktivity cílí zejména na zvýšení počtu příjíždějících a vyjíždějících studentů a/nebo samoplátců, posílení spolupráce s partnerskými univerzitami vedoucí k budování strategických partnerství a na internacionalizaci doma. Prostřednictvím programu se v prvních výzvách podporovaly výjezdy akademiků k navázání nových partnerství vedoucích k výměně studentů, zahraniční hostující profesori OU a příprava či inovace společných studijních programů. Projekt se v průběhu let rozvíjel a přibývaly další aktivity, které sledovaly aktuální trendy v mezinárodním vzdělávání. Otevřely se tak možnosti podpory přípravy mezinárodní letní školy, projektů COIL (Collaborative Online International Learning), kurzů pro smíšené skupiny českých a zahraničních studentů či online předmětů pro virtuální mobility zahraničních studentů, vytvoření podmínek pro kombinované intenzivní programy v rámci Erasmu nebo vytvoření studijních plánů se začleněním „mobility window“, podpory aktivit vyplývajících ze členství OU v sítích univerzit, nebo faculty-led programů (měsíční výukové mobility akademika se skupinou studentů). V roce 2021 se realizovaly první 2 faculty-led programy na partnerských univerzitách ve Rwandě a J. Koreji, přes které vyjelo celkem 12 studentů. Na program To Be In bylo v předemném období alokováno cca 8 mil. Kč.



Rozvíjení mezinárodního prostředí na OU a přitažlivosti univerzity pro zahraniční studenty, akademiky a výzkumné pracovníky

V roce 2017 byla provedena analýza v oblasti internacionalizace OU. S ohledem na trendy v oblasti mezinárodního vzdělávacího prostoru a v rámci institucionální připravenosti OU a současně s DZ 2016-2020, byla přijata Mezinárodní marketingová strategie na období 2018 – 2022.

Od roku 2016 se OU prezentuje pravidelně na mezinárodních veletrzích a konferencích k mezinárodnímu vzdělávání v České republice i v zahraničí a spolupracuje jak s českým portálem Study In the Czech Republic, tak s mezinárodními společnostmi (Study Portals, Keystone) propagujícími studijní programy univerzit napříč zeměmi a kontinenty. Ve spolupráci s Centrem marketingu a komunikace rozvíjí Centrum mezinárodní spolupráce mezinárodní prezentaci univerzity na webových stránkách v anglickém jazyce. Rozšíření studijní nabídky v cizích jazycích a z kvalitnější péče o mezinárodní studenty přivádí každoročně na OU ve srovnání se stavem v roce 2015 trojnásobný počet výměnných studentů a také studenty diplomové, jejichž počet je však dosud omezený.

V dalším období se proto úsilí soustředí na podporu rozšíření nabídky studijních programů v cizích jazycích a na zdokonalení systému nábory zahraničních studentů, komunikace s uchazeči a na efektivní spolupráci na péči o zahraniční studenty s fakultními pracovišti, studentským spolkem ESN Ostravská a dalšími studentskými organizacemi a s Poradenským centrem OU. Atraktivnost univerzity úzce souvisí s městem a regionem a příležitostmi, které vytváří pro integraci studentů do života univerzity i mimo ni, proto budeme intenzivněji rozvíjet spolupráci jak s úřady města a kraje, tak s organizacemi, jejichž cílem je rozvoj mezinárodního prostředí v Ostravě a MSK.

Nábor zahraničních studentů

Jedním z cílů OU je rozvoj mezinárodního prostředí. Kromě již zmíněných mobilit studentů se OU snaží naplňovat také cíle růstu počtu studentů v placených anglicky vyučovaných degree programech. První samoplátci zahájili své studium v ak. roce 2018/2019 ve studijním programu Mathematics na Přírodovědecké fakultě (Bc., Mgr.) a General Medicine (Mgr.) na Lékařské fakultě. Následovaly programy English Philology (Bc.; Mgr.; PhD.) na Filozofické fakultě, Chamber Music (Mgr.) na Fakultě umění, nebo Social Work (PhD.) na Fakultě sociálních studií.

Spolu s anglicky akreditovanými obory roste také počet jejich studentů. CMS spolu s fakultami dlouhodobě pracuje na zviditelnění a zvyšování atraktivity OU mezi zahraničními uchazeči.

Zázemí pro zahraniční studenty

Zahraníční studenti a vyučující jsou vnímáni jako součást akademické obce univerzity a jsou zváni na všechna univerzitní setkání odborné i společenské povahy. Pro přijíždějící studenty je na počátku každého semestru připraven Orientation Week, jehož součástí jsou adaptační kurzy nebo Welcome Ceremony – setkání s prorektorem pro mezinárodní vztahy, koordinátory mobilit a studenty z organizace Erasmus Student Network Ostravská, která připravuje

extrakurikální aktivity pro zahraniční studenty (2 až 3 akce měsíčně v průběhu semestru) a která také zajišťuje systém studentských buddies nápomocných zahraničním studentům po celou dobu jejich pobytu.

Přijíždějícím zahraničním akademickým pracovníkům poskytuje CMS relokační služby. Tyto služby jsou zajišťovány ve spolupráci s Centrem na podporu integrace cizinců a soukromou agenturou Expat Services s.r.o. Dohody s těmito organizacemi jsou zajištěny centrálně a hrazeny z prostředků CMS, resp. OU. Mezi služby, ke kterým je poskytována podpora, patří například vízové poradenství, pomoc při jednání a návštěvě úřadů, návštěvě cizinecké policie, hledání vhodného ubytování, založení bankovního účtu a další.

V roce 2020 bylo od počátku pandemických opatření v březnu 2020 prioritou zajistit mezinárodním studentům i pracovníkům včasné a úplné informace o aktuální situaci a relevantních opatřeních a maximální podporu v případě onemocnění nebo karantény. Kromě bilingvní komunikace na webu OU, na intranetu Portál a v e-mailových zprávách, byla zřízena pohotovostní telefonní linka se službou WhatsApp, která byla po celou dobu pandemie studentům dostupná 12 hodin denně. Na počátku zimního semestru 2020 se konal Welcome Ceremony online – připojit se tak mohli i studenti, kteří studovali na OU virtuálně ze svého domova v zahraničí. Rovněž Orientation Week proběhl ve virtuálním modu.

SEZNAM TABULEK

Tabulka 1 Počty studijních programů akreditovaných RVH OU	10
Tabulka 2 Studijní programy k 31.12.2021	11
Tabulka 3 Studijní programy uskutečňované s jinou VŠ	12
Tabulka 4 Mezifakultní studijní programy OU	12
Tabulka 5 Meziuniverzitní studijní programy	12
Tabulka 6 Počty studentů dle typu studia k 31.12.2021	16
Tabulka 7 Počty studentů dle fakult k 31.12.2021	16
Tabulka 8 Počty studentů kombinovaného a distančního studia dle fakult v jednotlivých letech	17
Tabulka 9 Počty zahraničních studentů dle typu studia v jednotlivých letech	17
Tabulka 10 Počty zahraničních studentů dle fakult v jednotlivých letech	17
Tabulka 11 Studijní neúspěšnost 1. ročníku – BSP, MSP	19
Tabulka 12 Studijní neúspěšnost 1. ročníku – NMSP, DSP, OU	19
Tabulka 13 Absolventi podle fakult v jednotlivých letech	20
Tabulka 14 Počet přihlášek ke studiu podle typu studijního programu v jednotlivých letech	21
Tabulka 15 Počet studentů přijatých uchazečů podle typu studia v jednotlivých letech	21
Tabulka 16 Počty studentů zapsaných ke studiu podle typu studia v jednotlivých letech	22
Tabulka 17 Studentské evaluace	23
Tabulka 18 Kontroly ex post v roce 2021	24
Tabulka 19 Fyzické počty akademiků v jednotlivých letech	26
Tabulka 20 Fyzické počty zaměstnanců v jednotlivých letech	26
Tabulka 21 Průměrné přepočtené počty zaměstnanců v jednotlivých letech	26
Tabulka 22 Počet jednotlivých typů publikačních výstupů na OU (dle RIV) v letech 2016–2021	35
Tabulka 23 Počet výstupů typu J (Jwos, Jsc, Jost) ¹ na OU v letech 2016–2021	36
Tabulka 24 Počet impaktovaných vědeckých článků ve WoS (Jimp) v jednotlivých kvartilech v letech 2016–2021	37
Tabulka 25 Počet výstupů typu B a C v letech 2016–2021 podle mezinárodního dopadu	38
Tabulka 26 Počet výstupů typu J, B, C, D v rámci jednotlivých fakult/ústavu za období 2016–2021	39
Tabulka 27 Počet výstupů typu B a C podle mezinárodního dopadu ² na jednotlivých fakultách/ústavu za období 2016–2021	40
Tabulka 28 Počty konzultací Poradenského centra OU	41
Tabulka 29 Statistiky Univerzitní knihovny OU 2017-2021	42
Tabulka 30 Počty vyřešených případů evidovaných online helpdeskem Právního oddělení OU	43
Tabulka 31 Počet Memorand o porozumění	45
Tabulka 32 Počet smluv o výměně studentů	45
Tabulka 36 Mezinárodní kreditová mobilita Erasmus+	48
Tabulka 37 Program VIA	49



SEZNAM GRAFŮ

Graf 1 Počty řešených projektů na OU dle poskytovatele podpory v letech 2016–2021.....	32
Graf 2 Financování VVI na OU z ostatních prostředků státního rozpočtu v letech 2016–2021	32
Graf 3 Výše podpory z MŠMT v letech 2016–2020 dle typu (institucionální DKRVO, účelová)	34
Graf 4 Výše podpory na DKRVO poskytnutá jednotlivým fakultám/ústavu v letech 2016–2021	34
Graf 5 Celková výše dotace z MŠMT v rámci studentské grantové soutěže (SGS) poskytnutá jednotlivým fakultám/ústavu v letech 2016–2021	35
Graf 6 Procentuální zastoupení výstupů typu J, B, C, D (vlevo) a výstupů typu J (Jwos, Jsc, Jost1; vpravo) na OU v letech 2016–2021	36
Graf 7 Procentuální zastoupení impaktovaných vědeckých článků ve WoS (Jimp) v jednotlivých kvartilech (vlevo) a po seskupení do Q1+Q2 a Q3+Q4 (vpravo) v letech 2016–2021	37
Graf 8 Počet výstupů typu B a C (vlevo) a jejich procentuální zastoupení (vpravo) v letech 2016–2021 z hlediska mezinárodního dopadu	38
Graf 9 Procentuální zastoupení výstupů typu J, B, C, D (vlevo) a jednotlivých podtypů výstupů J (Jwos, Jsc, Jost1; vpravo) v rámci jednotlivých fakult/ústavu za období 2016–2021	39
Graf 10 Procentuální zastoupení impaktovaných vědeckých článků ve WoS (Jimp) v kvartilech v rámci jednotlivých fakult/ústavu za období 2016–2021 (n = celkový počet článků)	40
Graf 11 Mobility studentů v rámci programu Erasmus, programové země	46
Graf 12 Mobility zaměstnanců v rámci programu Erasmus, programové země	46
Graf 13 Program Erasmus – financování.....	47