

**Ostravská univerzita v Ostravě
Pedagogická fakulta**



UNIVERSITAS
OSTRAVIENSIS
Facultas Paedagogica

Výroční zpráva za rok 2006

Předkládá: Doc. PhDr. Josef Malach, CSc.
děkan fakulty

OSTRAVA, ČERVEN 2007

Vážená akademická obci,
vážení čtenáři,

vedení Pedagogické fakulty Ostravské univerzity v Ostravě Vám předkládá Výroční zprávu za rok 2006. Byl to rok, v němž fakulta zahájila realizaci svého Dlouhodobého záměru na léta 2006-2010. V oblasti vzdělávání bude usilovat o vysokou kvalitu přípravy a realizace všech tří stupňů vysokoškolské přípravy a o diverzifikaci nabídky vzdělávacích programů v souladu s poptávkou po příslušných profesích na trhu práce a potřebami uchazečů o studium. Fakulta se zaměří na výraznější rozvoj vědecké, výzkumné a umělecké činnosti, aby dosáhla úrovně srovnatelné s jinými fakultami v České republice i v zahraničí. V oblasti internacionalizace budou akademičtí pracovníci a studenti uskutečňovat v mnohem větší míře studijní pobyty na zahraničních univerzitách v rámci mobilit a přijímat zahraniční pracovníky a studenty. Vzroste také angažovanost fakulty v mezinárodních projektech Socrates. Fakulta se ještě více zapojí do naplňování cílů rozvoje výchovně vzdělávací soustavy Moravskoslezského kraje. Ke splnění všech záměrů v uvedených oblastech bude vedení fakulty vytvářet odpovídající personální, ekonomické i organizační podmínky.

V úvodu výroční zprávy lze zcela objektivně konstatovat, že v plnění výše uvedených strategických cílů učinila fakulta v roce 2006 významné počiny.

Podarilo se akreditovat učitelské studijní programy pro druhý stupeň základních nebo středních jako programy strukturované a nově akreditovat pětiletý program studia učitelství pro 1. stupeň základních škol. Byla podána akreditace jednoho doktorského studijního programu a byly připraveny akreditační spisy několika neučitelských studijních programů. Po dlouhé době každoročního nárůstu počtu studentů zaznamenala fakulta z organizačních důvodů na úrovni vedení školy jejich mírný pokles.

Fakulta byla úspěšná při podávání grantových projektů rozmanitých agentur, včetně projektů ESF v rámci Operačního plánu rozvoje lidských zdrojů, a získala prostředky na řešení 14 nových projektů.

Zvýšila se výměna učitelů a studentů se zahraničím díky řadě nově uzavřených smluv i úspěšnost jejich faktického naplnění. Pracovníci fakulty byly aktivní v řešení celkem osmi mezinárodních projektů Socrates a Leonardo da Vinci.

Fakulta získala rekonstrukcí chátrajícího objektu ve středu města na ul. Mlýnské důstojné sídlo děkanátu a tří kateder a současně 14 kvalitně vybavených učeben, čímž zlepšila kulturu práce desítek pracovníků a kvalitu studia stovek studentů i posluchačů programů celoživotního vzdělávání.

Rok 2006, v němž oslavila Ostravská univerzita 15. výročí svého vzniku, znamenal v historii její Pedagogické fakulty rok velmi úspěšný.

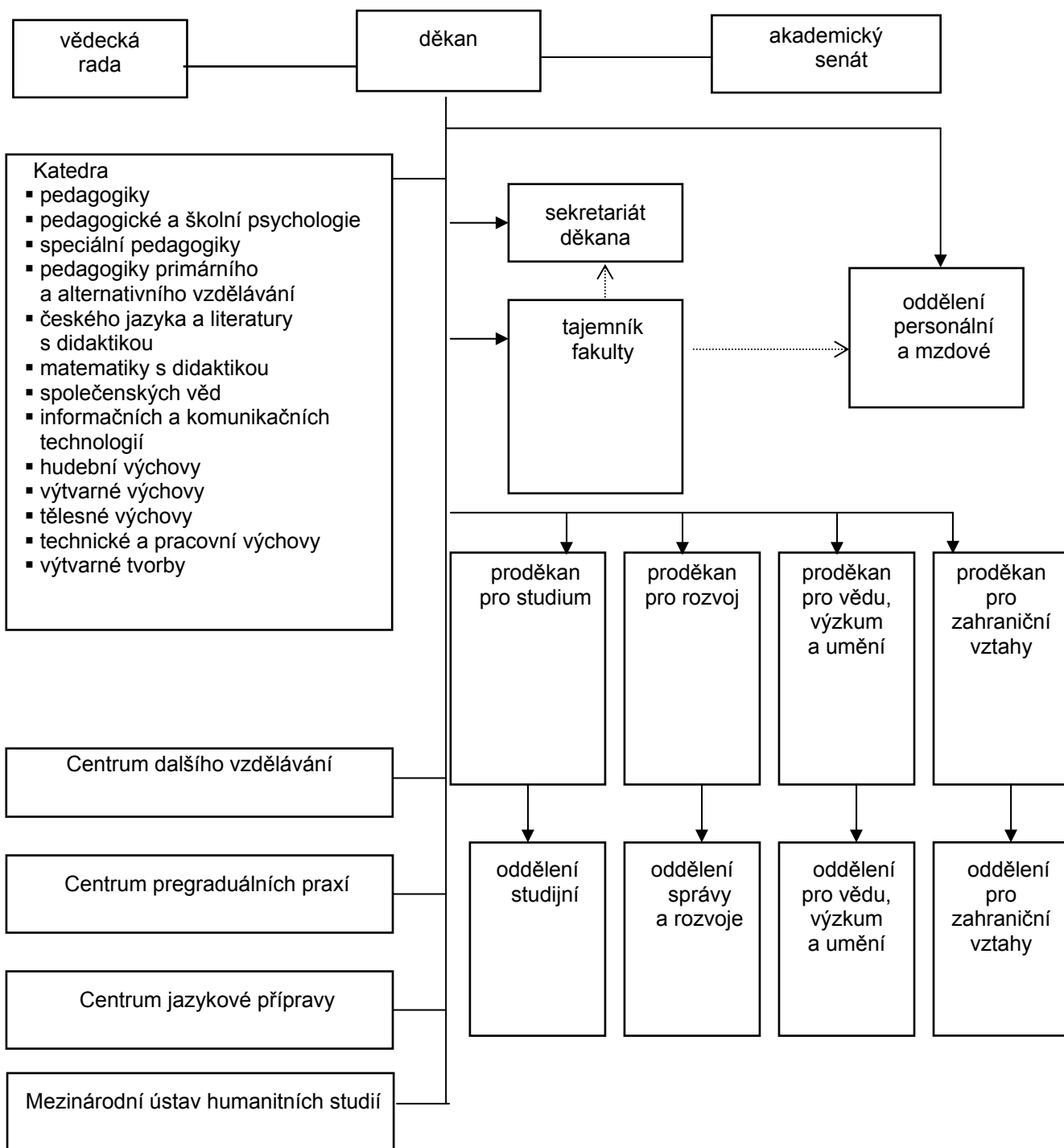
Vedení fakulty děkuje všem akademickým i správním zaměstnancům, kteří se o její rozvoj i úspěchy zasloužili. Poděkování patří také studentům a posluchačům celoživotního vzdělávání, kteří studijními, odbornými, uměleckými, sportovními i kulturními aktivitami přispěli k budování dobrého jména své fakulty.

Josef Malach, děkan PdF OU
květen 2007

OBSAH

Organizační struktura PdF OU
Akademičtí funkcionáři
Personální obsazení děkanátu PdF OU
Vědecká rada PdF OU
Akademický senát PdF OU
Seznam kateder a pracovišť
Stav pracovníků
Kvalifikační růst pracovníků PdF OU v roce 2006
Pedagogická činnost
Oblast vědy, výzkumu a umění
Oblast internacionalizace
Centrum dalšího vzdělávání
Centrum jazykové přípravy
Centrum pregraduálních praxí
Katedra českého jazyka a literatury s didaktikou
Katedra hudební výchovy
Katedra informačních a komunikačních technologií
Katedra matematiky s didaktikou
Katedra pedagogiky primárního a alternativního vzdělávání
Katedra pedagogiky
Katedra pedagogické a školní psychologie
Katedra technické a pracovní výchovy
Katedra společenských věd
Katedra tělesné výchovy
Katedra výtvarné tvorby
Katedra výtvarné výchovy
Katedra speciální pedagogiky

ORGANIZAČNÍ STRUKTURA PdF OU



AKADEMIČTÍ FUNKCIONÁŘI

Děkan PdF OU

Doc. PhDr. Josef Malach, CSc.

Proděkanka pro studium
a rozvoj

RNDr. Renáta Vávrová, Ph.D.

Proděkan pro vědu, výzkum
a umění

Mgr. Igor Fojtík, Ph.D.

Proděkanka pro zahraniční
vztahy

PhDr. Jelena Petrucijová, CSc.

Proděkan pro rozvoj

Doc. PhDr. Zbyněk Janáček

PERSONÁLNÍ OBSAZENÍ DĚKANÁTU PdF OU

Tajemník fakulty:	Ing. Jana Poloková
Sekretariát děkana:	Libuše Balcarová
Personální oddělení:	Mgr. Šárka Hynková
Studijní oddělení:	Zdenka Adamovská Margita Konečná Hana Koudelná Hana Kuchtová Dagmar Milatová Lenka Vašková
Oddělení pro vědu, výzkum a umění:	Ing. Zuzana Tichá (od 1. 5. 2006)
Oddělení pro zahraniční vztahy:	Ivana Schmejkalová
Oddělení správy a rozvoje:	Olga Dvořáková

VĚDECKÁ RADA PdF OU

Vědecká rada PdF OU pracovala v roce 2006 ve složení:

- Předseda: Doc. PhDr. Josef Malach, CSc.
- Členové: Doc. MgA. René Adámek
Mgr. Igor Fojtík, Ph.D.
Doc. PaedDr. Petr Franiok, Ph.D.
Doc. PhDr. Vojtěch Gajda, CSc.
Doc. Ivo Chovanec, ak. sochař
Doc. PhDr. Zbyněk Janáček
Doc. RNDr. Jana Kapounová, CSc.
Prof. PhDr. Hana Lukášová, CSc.
Prof. PhDr. Jan Mazurek, CSc.
Doc. PhDr. Jaromír Pavlíček, CSc.
PhDr. Jelena Petrucijová, CSc.
Doc. Ing. Berta Rychlíková, CSc.
Doc. PhDr. Julius Sekera, CSc.
Prof. PhDr. Karel Steinmetz, CSc.
Prof. PhDr. Jana Svobodová, CSc.
Doc. PhDr. Jitka Šimíčková-Čížková, CSc.
RNDr. Renáta Vávrová, Ph.D.
- Externí členové: Doc. Ing. Vladimír Jehlička, CSc.
Prof. Ing. Václav Jurečka, CSc.
Doc. PhDr. Josef Jünger, CSc.
Prof. MgA. Michal Košut
Prof. PhDr. Alena Nelešovská, CSc.
Prof. PhDr. Gabriela Porubská, CSc.
Prof. PaedDr. Božena Šupšáková, Ph.D.
Prof. PhDr. Marie Vítková, CSc.
Prof. zw. dr. hab. Andrzej Radziewicz-Winnicki

AKADEMICKÝ SENÁT PdF OU

Akademický senát PdF OU pracoval ve složení:

- Předseda:** Ing. Pavel Dostál, Ph.D. (do 11. 12. 2006)
PhDr. Petr Kutáč, Ph.D. (od 11. 12. 2006)
- Komora akademických pracovníků:**
- Místopředseda:** PhDr. Jaroslava Mišíková, CSc. (do 11. 12. 2006)
RNDr. Radek Krpec, Ph.D. (od 11. 12. 2006)
- Jednatelka:** PhDr. Hana Cisovská, Ph.D.
- Členové:** Mgr. Marek Biolek
Mgr. Milan Cieslar
Ing. Pavel Dostál, Ph.D. (od 11. 12. 2006)
Mgr. Ivana Gejgušová, Ph.D. (od 11. 12. 2006)
Ing. Kateřina Kostolányová, Ph.D.
RNDr. Radek Krpec, Ph.D. (do 11. 12. 2006)
PhDr. Petr Kutáč, Ph.D. (do 11. 12. 2006)
Mgr. Dáša Lasotová, Ph.D.
PhDr. Bohuslav Pisklák, CSc. (do 11. 12. 2006)
RNDr. Pavel Rucki, Ph.D. (od 11. 12. 2006)
PhDr. Zuzana Sikorová, Ph.D. (do 11. 12. 2006)
Ing. Svatopluk Slovák, Ph.D. (od 11. 12. 2006)
PhDr. Diana Svobodová, Ph.D. (od 11. 12. 2006)
- Studentská komora:**
- Místopředseda:** Aleš Richter (do 11. 12. 2006)
Martin Mašek (od 11. 12. 2006)
- Členové:** Tereza Droppová (od 11. 12. 2006)
Iva Honzírková (do 11. 12. 2006)
Jana Klimešová (do 11. 12. 2006)
Michaela Kusiaková (do 11. 12. 2006)
Tomáš Miklo (od 11. 12. 2006)
Jan Mikolajek (od 11. 12. 2006)
Hana Paclíková (do 11. 12. 2006)
Dalibor Tomáš (od 11. 12. 2006)
Roman Usnul (od 11. 12. 2006)
Kristina Večeřová (do 11. 12. 2006)

SEZNAM KATEDER A PRACOVIŠŤ

Centrum dalšího vzdělávání
Centrum jazykové přípravy
Centrum pregraduálních praxí
Katedra českého jazyka a literatury s didaktikou
Katedra hudební výchovy
Katedra informačních a komunikačních technologií
Katedra matematiky s didaktikou
Katedra pedagogiky primárního a alternativního vzdělávání
Katedra pedagogiky
Katedra pedagogické a školní psychologie
Katedra technické a pracovní výchovy
Katedra společenských věd
Katedra tělesné výchovy
Katedra výtvarné tvorby
Katedra výtvarné výchovy
Katedra speciální pedagogiky
Mezinárodní ústav humanitních studií

STAV PRACOVNÍKŮ

Stav zaměstnanců dle kategorií k 31. 12. 2006

	Celkem	Přepočteno
Profesoři	9	6,60
Docenti	32	29,65
Odb. as. s věd. hod.	44	39,50
Odborní asistenti	69	63,75
Asistenti	0	0
Lektoři	0	0
Celkem pedagogů	154	139,50
Nepedagogičtí zaměstnanci	37	36,50
Celkem zaměstnanců	191	176,00

Stav akademických zaměstnanců podle průměrného úvazku v procentech

Kategorie	100	90	80	70	60	50	40	30	20	10	Celkem
Profesoři	3	-	-	4	1	-	-	-	1	-	9
Docenti	26	-	1	3	-	1	-	1	-	-	32
Odb.asistenti	91	1	2	1	-	12	1	1	4	-	113
Asistenti	-	-	-	-	-	-	-	-	-	-	-
Lektoři	-	-	-	-	-	-	-	-	-	-	-
Celkem	120	1	3	8	1	13	1	2	5	-	154

Stav akademických zaměstnanců dle kategorií a kateder k 31. 12. 2006

Katedra	Kategorie						Celkem
	Prof.	Doc.	OA (s VH)	OA	A	L	
45010 – katedra hudební výchovy	2	3	6	-	-	-	11
45030 – katedra výtvarné výchovy	-	4	2	6	-	-	12
45040 – katedra výtvarné tvorby	1	6	2	11	-	-	20
45050 – katedra tělesné výchovy	2	1	3	10	-	-	16
45060 – katedra společenských věd	-	1	5	5	-	-	11
45070 – katedra technické a pracovní výchovy	-	1	8	1	-	-	10
45080 – katedra informačních a komunikačních technologií	-	2	1	5	-	-	8
45100 – katedra českého jazyka a literatury s didaktikou	1	2	4	4	-	-	11
45110 – katedra matematiky s didaktikou	-	4	4	1	-	-	9
45120 – katedra pedagogiky	1	3	3	6	-	-	13
45130 – katedra speciální pedagogiky	-	2	-	5	-	-	7
45140 – katedra pedagogiky primárního a alternativního vzdělávání	2	-	6	1	-	-	9
45150 – Centrum dalšího vzdělávání	-	2	-	1	-	-	3
45160 – katedra pedagogické a školní psychologie	-	1	-	9	-	-	10
45170 – Centrum pregraduálních praxí	-	-	-	1	-	-	1
45180 – Centrum jazykové přípravy	-	-	-	3	-	-	3
Celkem	9	32	44	69	-	-	154

Věková struktura akademických zaměstnanců k 31. 12. 2006

Věk	Prof.	Doc.	OA	A	L	Celkem
do 29	-	-	19	-	-	19
30 – 39	-	-	43	-	-	43
40 – 49	-	7	19	-	-	26
50 – 59	2	8	19	-	-	29
60 – 69	5	12	12	-	-	29
nad 70	2	5	1	-	-	8
Celkem	9	32	113	-	-	154

KVALIFIKAČNÍ RŮST PRACOVNÍKŮ PdF OU V ROCE 2006

Profesorské řízení v roce 2006 ukončili:

1. Prof. PhDr. Hana Lukášová, CSc. – PF UP Olomouc

Doktorské studium v roce 2006 ukončili:

1. PaedDr. Radmila Burkovičová, Ph.D. – PF UP Olomouc
2. Mgr. Ivana Gejgušová, Ph.D. – FF MU Brno
3. Mgr. Taťána Göbelová, Ph.D. – PF UK Praha
4. Mgr. Jan Karaffa, Ph.D. – PF MU Brno
5. Mgr. Tomáš Knoflíček, Ph.D. – FF UP Olomouc
6. PhDr. Jiří Kusák, Ph.D. – PdF OU
7. RNDr. Pavel Rucki, Ph.D. – PřF OU
8. Mgr. et Mgr. Alena Seberová, Ph.D. – PF UK Praha
9. Mgr. Jaromír Zubíček, ArtD. – HTF VŠMU Bratislava, Slovensko

Pracovníci v době doktorského studia:

1. PhDr. Ivona Adamská, KPE – FF UP Olomouc
2. Mgr. Marek Bielek, KPE – FF UP Olomouc
3. Mgr. Milan Cieslar, KVV – PF PU Prešov, Slovensko
4. Mgr. Lucie Dokoupilová, CPP – PF UK Praha
5. Mgr. Věra Filipi, KPD – FF MU Brno
6. Mgr. David Grobelný, KIK – VŠB-TU Ostrava
7. Mgr. Kateřina Homolová, KCD – PF UP Olomouc
8. Mgr. Daniel Jandačka, KTV – FTK UP Olomouc
9. PhDr. Tereza Kimplová, KPE – FF UP Olomouc
10. Mgr. Lucjan Klimsza, KSV – EBF UK Bratislava, Slovensko
11. Mgr. Radim Kofránek, KTV – FTK UP Olomouc
12. Ing. Soňa Kolářová, KIK – PřF OU Ostrava
13. Mgr. Petra Koneszová, KVV – PF MU Brno
14. PaedDr. Renáta Kovářová, SPG – PF UK Praha
15. Mgr. Bc. Hana Kubíčková, KPD – FF OU Ostrava
16. Mgr. Jan Lorencovič, KSV – PF UP Olomouc
17. Mgr. Marcel Mečiar, KSV – FSS MU Brno
18. Mgr. Radana Metelková Svobodová, KCD – PF UP Olomouc
19. Mgr. Oldřich Mičan, KTV – FTK UP Olomouc
20. RNDr. Ingrid Nagyová, KIK – UKF Nitra, Slovensko
21. Mgr. A. Pavel Noga, KVT – VŠVU Bratislava, Slovensko
22. Ing. Aleš Ujezdský, KIK – VŠB-TU Ostrava
23. PhDr. Ivan Pavlas, KPE – PF UMB Banská Bystrica, Slovensko
24. PaedDr. Jiří Pavlíček, KIK – PF UKF Nitra, Slovensko
25. Mgr. Martin Piętak, KSV – ETF UK Praha
26. Mgr. Natálie Polhošová, CJP – FF MU Brno
27. Mgr. Jiří Pometlo, KVV – FF UP Olomouc
28. Mgr. Michaela Rašková, KTV – FTK UP Olomouc
29. Mgr. Kamila Sekerová, KCD – PF UP Olomouc
30. Mgr. Nikola Sklenářová, KPD – PF UP Olomouc
31. PhDr. Jan Svoboda, KPE – FF UP Olomouc
32. Mgr. Józef Szymeczek, KSV – Univerzita Opole, Polsko
33. Mgr. Barbora Šeděnková, KTV – FTK UP Olomouc
34. PhDr. Petr Šišák, KPE – FF MU Brno
35. Mgr. Alexandra Tomášová, CDV – PF UP Olomouc
36. Mgr. Václav Tvarůžka, KPV – PF UP Olomouc
37. Mgr. Roman Vala, KTV – VŠB-TU Ostrava

38. Mgr. Kateřina Vitásková, SPG – PF MU Brno
39. Mgr. Hana Vorlová, KVT – FF UP Olomouc
40. Mgr. David Zahradník, KTV – FTK UP Olomouc
41. Mgr. Eva Zezulková, KSP – PF MU Brno

PEDAGOGICKÁ ČINNOST

CHARAKTERISTIKA STUDIA A STUDIJNÍCH PROGRAMŮ A OBORŮ PdF OU

1. Informační technologie ve vzdělávání (bakalářské, prezenční i kombinované studium)

Prezenční i kombinované bakalářské studium zakončené státní závěrečnou zkouškou z pedagogiky, psychologie a odborných předmětů z informačních a komunikačních technologií (ICT) a obhajobou bakalářské práce. Absolvent bakalářského studia je připraven pro práci s ICT na všech stupních a typech škol i dalších institucích poskytujících různé formy vzdělávání. Je schopen organizovat, řídit a spravovat, případně participovat při navrhování a vybavování vzdělávací instituce ICT a plnit funkci manažera (koordinátora) informačního systému.

2. Sociální pedagogika – prevence a resocializace (bakalářské, kombinované studium)

Kombinované bakalářské studium je koncipováno jako příprava řídicích a výkonných pracovníků na úseku prevence a potlačování negativních sociálních jevů, resocializace a reedukace dospělých osob. Obsah studia se opírá o pedagogické, psychologické, sociologické a právní disciplíny. Součástí přípravy jsou také předměty zaměřené na přípravu k policejní práci. Výuka obsahuje přehled základních metod a technik výzkumu v sociálních vědách, který posluchačům poskytuje základy pro šetření dílčích výsečí sociální reality. Absolventi studia nacházejí uplatnění u Policie ČR, městských policí, Vězeňské služby, Cizinecké policie, sociálních odborů magistrátů a městských úřadů a dále jako výchovní pracovníci různých typů ústavů a zařízení.

3. Rekreatologie – pedagogika volného času, Rekreatologie (bakalářské, prezenční studium)

Obor je zaměřen na přípravu pracovníků zabezpečujících tělocvičnou aktivitu mládeže a dospělých ve sféře volného času v různých tělovýchovných a sportovních zařízeních. Studijní program se snaží postihnout specifiku práce pedagoga volného času na různých pracovištích a zaměřit posluchače zejména na oblast mimoškolních a zájmových tělocvičných aktivit volného času.

4. Speciální pedagogika (bakalářské, prezenční i kombinované studium)

Tříleté prezenční nebo kombinované bakalářské studium zakončené státní závěrečnou zkouškou a obhajobou bakalářské práce. Bakalářská SZZ se skládá ze zkoušky z psychopedie a logopedie. Absolventi najdou uplatnění ve speciálních mateřských školách, logopedických třídách mateřských škol a jako výchovní pracovníci zařízení určených handicapovaným jedincům.

5. Speciální pedagogika pro učitelky mateřských škol a výchovné pracovníky (bakalářské, kombinované studium)

Tříleté kombinované bakalářské studium zakončené státní závěrečnou zkouškou a obhajobou bakalářské práce. Bakalářská SZZ se skládá ze zkoušky z psychopedie a logopedie. Absolventi najdou uplatnění ve speciálních mateřských školách, logopedických třídách mateřských škol a jako výchovní pracovníci zařízení určených handicapovaným jedincům.

6. Učitelství odborných předmětů (bakalářské, kombinované studium)

Tříleté kombinované bakalářské studium zakončené státní závěrečnou zkouškou a obhajobou bakalářské práce. Je možno studovat specializace: obchod a služby a strojírenství. Po absolvování bakalářského studia je možno pokračovat v magisterském studiu.

7. Učitelství pro mateřské školy (bakalářské, prezenční i kombinované studium)

Tříleté prezenční nebo kombinované bakalářské profesně zaměřené studium zakončené státní závěrečnou zkouškou a obhajobou bakalářské práce. Absolventi jsou připraveni k profesionálnímu, humanisticky osobnostně orientovanému přístupu k dítěti v měnících se společenských podmínkách, ke vzdělávání dítěte preprimárního věku a kreativnímu projektování jeho vzdělávací cesty.

8. Učitelství pro první stupeň ZŠ (magisterské, prezenční studium)

Standardní doba studia je čtyřletá v prezenční formě. Studium poskytuje magisterské vzdělání. Je zakončeno státní závěrečnou zkouškou spojenou s obhajobou diplomové práce. Součástí SZZ: pedagogika, psychologie a reflektovaná pedagogická praxe, český jazyk a literatura s didaktikou, matematika s didaktikou, volitelná specializace z nabídky. Výběr jedné specializace je pro všechny studenty povinný. Profesionalizační model přípravy je orientován na reflektovanou pedagogickou praxi a na požadavky nového zákona o základním vzdělávání, především na přípravu studentů

k pedagogickému projektování a tvorbě školních vzdělávacích programů. Obor je orientován na studenta a na podmínky jeho tvořivé cesty k profesi. Absolvent má kompetenci vyučovat všechny předměty na prvním stupni základních škol.

9. Učitelství pro první stupeň ZŠ (magisterské, kombinované studium)

Standardní doba studia je čtyřletá v kombinované formě. Studium poskytuje magisterské vzdělání. Je zakončeno státní závěrečnou zkouškou spojenou s obhajobou diplomové práce. Součástí SZZ: pedagogika, psychologie a reflektovaná pedagogická praxe, český jazyk a literatura s didaktikou, matematika s didaktikou. Profesionalizační model přípravy je orientován na reflektovanou pedagogickou praxi a na požadavky nového zákona o základním vzdělávání, především na přípravu studentů k pedagogickému projektování a tvorbě školních vzdělávacích programů. Program je zaměřen na potřeby studentů na jejich cestě k profesi a respektuje míru individuálních zkušeností z předchozí praxe ve škole. Absolvent má kompetenci vyučovat všechny předměty na prvním stupni základních škol.

10. Učitelství pro druhý stupeň ZŠ (magisterské, prezenční studium)

Studium je čtyřleté, prezenční, jednoetapové a poskytuje magisterské vzdělání.

Studenti mohou studovat dvouoborovou kombinaci:

český jazyk – hudební výchova, křesťanská výchova, matematika, občanská výchova, tělesná výchova, výtvarná výchova;

hudební výchova – občanská výchova, výtvarná výchova, křesťanská výchova, český jazyk, matematika, tělesná výchova;

křesťanská výchova – český jazyk, hudební výchova, občanská výchova, technická výchova;

matematika – český jazyk, hudební výchova, občanská výchova, technická výchova, tělesná výchova, výtvarná výchova;

občanská výchova – český jazyk, hudební výchova, křesťanská výchova, matematika, tělesná výchova, výtvarná výchova;

technická výchova – křesťanská výchova, matematika, tělesná výchova, výtvarná výchova;

tělesná výchova – český jazyk, hudební výchova, matematika, občanská výchova, technická výchova, výtvarná výchova;

výtvarná výchova – hudební výchova, český jazyk, matematika, občanská výchova, technická výchova, tělesná výchova.

Státní závěrečná zkouška se skládá z obhajoby diplomové práce, zkoušky z pedagogiky a psychologie a zkoušky ze dvou předmětů aprobace. Absolvent je kompetentní vyučovat předměty svých aprobací na 2. stupni základních škol.

11. Učitelství pro střední školy (magisterské, prezenční studium)

Studium je pětileté, prezenční, dvouetapové a poskytuje magisterské vzdělání.

Studenti mohou studovat dvouoborovou kombinaci:

hudební výchova a sbormistrovství,

výtvarná výchova a výtvarná tvorba,

nebo jednooborově:

výtvarná výchova pro SŠ a ZUŠ.

První etapa studia (délka 6 semestrů) je ukončena soubornou postupovou zkouškou. Státní závěrečná zkouška se skládá z obhajoby diplomové práce, zkoušky z pedagogiky a psychologie a zkoušky ze dvou předmětů aprobace. Absolvent je kompetentní vyučovat předměty svých aprobací na všech typech středních škol.

12. Vychovatelství s volnočasovým a resocializačním zaměřením (prezenční, magisterské studium nebo bakalářské studium)

Obor je zaměřen na přípravu pedagogických pracovníků pro práci s dětmi a mládeží ve volném čase a pro resocializační a reedukační práci v institucích náhradní rodinné péče a v převýchovných institucích. Tomuto cíli je podřízen profil absolventa i jednotlivé studijní programy. Důraz je kladen na pedagogicko-psychologickou a terapeutickou složku. Současně se absolvent musí specializovat na jednu z následujících orientací: hudební výchova, pracovní výchova, sportovní výchova, výtvarná výchova. Uplatnění nacházejí absolventi jako vychovatelé, probační a mediační pracovníci a v dalších sférách práce s rizikovou mládeží.

13. Učitelství odborných předmětů (navazující magisterské, kombinované studium)

Jedná se o dvouleté, navazující magisterské kombinované studium jako pokračování ukončeného bakalářského studia. Je možno studovat specializace: obchod a služby a strojírenství. Studium poskytuje magisterské vzdělání a je zakončeno státní závěrečnou zkouškou.

14. Sociální pedagogika – prevence a resocializace (navazující magisterské, kombinované studium)

Obor je zaměřen na přípravu specifického okruhu pracovníků na úseku prevence negativních sociálních jevů a reedukačních a resocializačních činností především u dospělých jedinců. Charakter přípravy prohlubuje bakalářskou úroveň oboru a zaměřuje jej do řídicích oblastí ve vymezených sférách činností. Je vhodný především pro příslušníky Policie ČR všech služeb, příslušníky Městské policie, Celní správy, Vězeňské služby, pro pracovníky magistrátů a městských úřadů, kteří pracují na úsecích sociální práce atd.

15. Hudební teorie a pedagogika (doktorské, prezenční i kombinované studium)

Tříleté prezenční nebo kombinované doktorské studium podle individuálního studijního programu schváleného oborovou radou. Studium je ukončeno státní doktorskou zkouškou a obhajobou doktorské disertační práce.

VÝVOJ POČTU STUDENTŮ PdF OU

Na fakultě studuje v akademickém roce 2006/07 v prezenčním i kombinovaném studiu celkem 3179 studentů.

V prezenčním studiu studuje na PdF OU v akademickém roce 2006/07 celkem 1682 posluchačů, kteří jsou zapsáni celkem v 9 studijních programech a v 27 studijních oborech. Počet studentů prezenční formy studia meziročně mírně poklesl. Nejvyšší počet studentů je zapsán ve studijních oborech Učitelství pro 2. stupeň ZŠ.

V kombinovaném studiu studuje na PdF OU v akademickém roce 2006/07 celkem 1497 posluchačů, kteří jsou zapsáni celkem v 7 studijních programech a v 12 studijních oborech. Počet studentů kombinované formy studia meziročně stagnuje. Nejvyšší počet studentů je zapsán ve studijním oboru Sociální pedagogika – prevence a resocializace.

Tabulka udává vývoj počtu studentů v prezenční (PS) a kombinované (KS) formě studia za posledních 7 let.

	Bc.		Mgr.		NMgr.		Ph.D.		Celkem		
	PS	KS	PS	KS	PS	KS	PS	KS	PS	KS	Souhrn
2000	0	598	1361	332	0	91	0	0	1361	1021	2382
2001	0	633	1413	270	0	92	3	15	1416	1010	2426
2002	26	731	1367	246	0	99	2	12	1395	1088	2483
2003	103	917	1404	246	0	82	3	15	1510	1260	2770
2004	149	1005	1372	248	0	136	1	10	1522	1399	2921
2005	287	1049	1416	245	0	194	2	10	1705	1498	3203
2006	373	1020	1306	235	0	235	3	7	1682	1497	3179

Počet studentů PdF OU v jednotlivých oborech a ročnících

Tabulka udává počet studentů jednotlivých studijních oborů, příp. jejich seskupení nebo části, v konkrétních letech studia (údaje jsou zpracovány ke dni 31. 10. 2006).

Obor	typ	forma	Počet celkem	z toho v ročnících						
				1.	2.	3.	4.	5.	6.	7.
Rekreologie – pedagogika volného času	Bc.	PS	158	64	54	27	13			
Vychovatelství	Bc.	PS	27	27						
Vychovatelství s volnočasovým a resoc. zaměřením	Mgr.	PS	125		30	38	49	4	4	
Speciální pedagogika	Bc.	PS	250	104	102	42		2		
Učitelství odborných předmětů – obchod a služby	Bc.	KS	204	59	77	66		2		
Učitelství odborných předmětů – strojírenství	Bc.	KS	51	17	17	16	1			
Informační technologie ve vzdělávání	Bc.	PS, KS	168	65	75	24	3	1		
Sociální pedagogika – prevence a resocializace	Bc.	KS	413	191	113	105	2	2		
Učitelství pro mateřské školy	Bc.	PS	122	87	14	20		1		
Učitelství odborných předmětů – obchod a služby	NMgr.	KS	103	52	50	1				
Sociální pedagogika – prevence a resocializace	NMgr.	KS	96	51	44	1				
Informační technologie ve vzdělávání	NMgr.	KS	36	36						
Učitelství pro 1. stupeň ZŠ	Mgr.	PS	237	66	64	57	50			
Učitelství pro 1. stupeň ZŠ	Mgr.	KS	235	71	65	43	53	2	1	
Učitelství pro 2. stupeň ZŠ	Mgr.	PS	803	209	205	172	144	53	18	2
Učitelství pro SŠ	Mgr.	PS	139	51	28	27	21	3	8	1
Hudební teorie a pedagogika	Dr.	PS, KS	10	6	3		1			
Celkem			3179	1156	941	639	341	68	31	3

Počet úspěšných absolventů v roce 2006

Tabulka udává počet absolventů jednotlivých studijních oborů, příp. jejich seskupení nebo částí (údaje jsou zpracovány ke dni 31. 10. 2006).

Obor	typ	forma	
Vychovatelství s volnočasovým a resoc. zaměřením	Mgr.	PS	61
Rekreologie	Bc.	PS	15
Speciální pedagogika pro učitelky MŠ a vých. pracovníky	Bc.	KS	69
Učitelství odborných předmětů – obchod a služby	Bc.	KS	74
Učitelství odborných předmětů – strojírenství	Bc.	KS	15
Informační technologie ve vzdělávání	Bc.	KS	25
Sociální pedagogika – prevence a resocializace	Bc.	KS	201
Učitelství pro mateřské školy	Bc.	PS	20
Učitelství odborných předmětů – obchod a služby	NMgr.	KS	40
Sociální pedagogika – prevence a resocializace	NMgr.	KS	56
Učitelství pro 1. stupeň ZŠ	Mgr.	PS	37
Učitelství pro 1. stupeň ZŠ	Mgr.	KS	33
Učitelství pro 2. stupeň ZŠ	Mgr.	PS	112
Učitelství pro SŠ	Mgr.	PS	20
Hudební teorie a pedagogika	Dr.	KS	4
Celkem			782

Průběžná statistika přijímacího řízení v roce 2006

Tabulka postupně pro jednotlivé studijní obory, příp. jejich seskupení nebo části, udává počet uchazečů (hlásilo se), počet přijatých uchazečů (přijato), procento přijatých uchazečů z celkového počtu uchazečů o studium daného studijního oboru (% přijatých), počet zapsaných uchazečů do studia (zapsáno) a procento zapsaných studentů z celkového počtu přijatých uchazečů (% zapsaných).

Obor	typ	forma	hlásí se	přijato	zapsáno	%zaps.
Rekreologie	Bc.	PS	213	85	64	75,3
Vychovatelství	Bc.	PS	227	43	27	62,8
Speciální pedagogika	Bc.	PS	337	56	32	57,1
Speciální pedagogika	Bc.	KS	428	57	50	87,7
Učitelství odborných předmětů – obchod a služby	Bc.	KS	300	65	59	90,8
Učitelství odborných předmětů – strojírenství	Bc.	KS	17	20	17	85
Informační technologie ve vzdělávání	Bc.	PS	89	36	26	72,2
Informační technologie ve vzdělávání	Bc.	KS	138	44	40	90,9
Sociální pedagogika	Bc.	KS	1061	81	77	95,1
Učitelství pro mateřské školy	Bc.	PS	201	44	28	63,6
Učitelství pro mateřské školy	Bc.	KS	459	69	65	94,2
Učitelství odborných předmětů – obchod a služby	NMgr.	KS	142	52	52	100
Sociální pedagogika	NMgr.	KS	332	51	51	100
Informační technologie ve vzdělávání	NMgr.	KS	58	36	36	100
Učitelství pro 1. stupeň ZŠ	Mgr.	PS	383	152	70	46,1
Učitelství pro 1. stupeň ZŠ	Mgr.	KS	342	86	71	82,6
Učitelství pro 2. stupeň ZŠ	Mgr.	PS	819	369	215	58,3
Učitelství pro SŠ – Hv-Sb	Mgr.	PS	20	19	17	89,5
Učitelství VV pro SŠ a ZUŠ	Mgr.	PS	126	52	35	67,3
Hudební teorie a pedagogika	Dr.	PS	5	2	2	100
Hudební teorie a pedagogika	Dr.	KS	2	4	4	100
Celkem			5699	1423	1038	72,9
z CDV Speciální pedagogika	Bc.	KS	20	20	20	100
z CDV Sociální pedagogika	Bc.	KS	113	113	113	100
Celkem			5832	1556	1171	

Vývoj počtu uchazečů o studium na PdF OU

Tabulka postupně pro jednotlivé studijní obory, příp. jejich seskupení nebo části, udává počet uchazečů o studium (hlásilo se), počet přijatých uchazečů (přijato) a počet zapsaných uchazečů (zapsáno), a to v letech 2002–2006.

Obor	hlásilo se					přijato					zapsáno				
	2002	2003	2004	2005	2006	2002	2003	2004	2005	2006	2002	2003	2004	2005	2006
Sociální pedagogika – prevence a resocializace (Bc.) – KS	854	1013	1279	1329	1061	116	118	112	126	81	111	114	107	113	77
Speciální pedagogika pro uč. MŠ a vých. prac. (Bc.) – KS	449	349	505	561	0	52	59	51	59	0	51	57	48	52	0
Učitelství odborných předmětů OaS (Bc.) – KS	210	241	277	328	300	75	78	66	84	65	75	78	65	79	59
Učitelství odborných předmětů Stroj (Bc.) – KS	22	31	28	19	17	16	20	19	20	20	16	19	19	18	17
Učitelství odborných předmětů OaS (NMgr.) – KS	67	60	110	108	142	46	34	41	51	52	46	34	36	50	52
Informační technologie ve vzdělávání (Bc.) – KS	75	107	124	133	138	48	65	46	95	44	48	58	43	88	40
Učitelství pro 1.stupeň (Mgr.) – KS	267	173	199	157	342	59	90	90	86	86	53	80	82	77	71
Učitelství pro 1.stupeň (Mgr.) – PS	185	180	160	166	383	78	156	134	150	152	52	100	85	86	70
Učitelství pro 2.stupeň (Mgr.) – PS	1025	931	934	812	819	300	353	342	446	369	188	250	236	290	215
Učitelství pro MŠ (Bc.) – PS	40	57	68	66	201	27	36	29	33	44	26	26	22	19	28
Vychovatelství s volnočasovým a resoc. zaměřením (Mgr.) – PS	310	233	269	384	0	85	64	54	51	0	66	51	42	33	0
Učit. pro SŠ - Hv-Sb (Mgr.) – PS	9	11	14	9	20	6	9	11	11	19	6	8	8	7	17
Učitelství VV pro SŠ a ZUŠ (Mgr.) – PS		23	106	62	126		23	40	42	52		23	30	29	35
Rekreologie (Bc.) – PS		151	221	216	213		54	53	80	85		50	39	62	64
Dr. Hudební teorie a pedagogika (Dr.) – PS/KS		7	4	3	7		5	3	5	6		5	3	4	6
Sociální pedagogika – prevence a resocializace (NMgr.) – KS			130	279	332			52	44	51			52	44	51
Informační technologie ve vzdělávání (Bc.) – PS				76	89				41	36				41	26
Speciální pedagogika (Bc.) – PS				127	337				59	56				59	32
Speciální pedagogika (Bc.) – KS					428					57					50
Informační technologie ve vzdělávání (NMgr.) – KS					58					36					36
Učitelství pro MŠ (Bc.) – KS					459					69					65
Vychovatelství (Bc.) – PS					227					43					27
celkem	3513	3567	4428	4835	5699	908	1164	1143	1483	1423	738	953	917	1151	1038
z CDV Speciální pedagogika – Bc., KS			24	21	20			24	21	20			24	20	20
z CDV Sociální pedagogika – Bc., KS			112	95	113			112	95	113			112	95	113
celkem			4564	4951	5832			1279	1599	1556			1053	1266	1171

CELOŽIVOTNÍ VZDĚLÁVÁNÍ NA PdF OU

Další profesní vzdělávání má na PdF OU dlouholetou tradici. Bohaté zkušenosti s organizací vzdělávacích příležitostí pro učitele, ale i další pracovníky v resortu školství jsou nyní s úspěchem využívány pro přípravu studijních programů i kurzů pro širší veřejnost. Ve studiu jsme se začali řídit novými zákony (č. 561 – školský zákon a č. 563 – zákon o pedagogických pracovnících). Byly upřesněny učební plány i učební osnovy. Nově bylo přistoupeno k řízení samostatného studia. Zaváděním počítačové techniky se otevřely nové možnosti k celoživotnímu vzdělávání zájemců nejen z regionu, ale i oblastí vzdálenějších. Vzdělávání se realizuje ve dvou organizačních liniích:

- Kurzy organizované Centrem dalšího vzdělávání PdF OU. Toto pracoviště ve sledovaném období spolupracovalo s Institutem celoživotního vzdělávání v Havířově, s Krajským úřadem Moravskoslezského kraje, Českou školní inspekcí a s Policií ČR.
- Kurzy v rámci akreditovaných studijních oborů organizované katedrami PdF OU, které garantují příslušný studijní obor.

Kurzy organizované Centrem dalšího vzdělávání PdF OU v roce 2006

Pedagogické studium

Pedagogické studium pro učitele 2. stupně ZŠ a SŠ

Pedagogické studium pro učitele odborných předmětů

Pedagogické studium pro učitele praktického vyučování, učitele odborného výcviku

Pedagogické studium pro vychovatele, pedagoga volného času

Pedagogické studium speciální pedagogiky pro učitele praktického vyučování, odborného výcviku a vychovatele

Rozšiřující studium

Speciální pedagogika pro absolventy VŠ učitelského směru

Specializační studium

Specializační studium pro výchovné pedagogické pracovníky – školský management

Specializační studium pro výchovné poradce ZŠ a SŠ

Prevence sociálně patologických jevů

Sociální pedagogika

Jazykové vzdělávání pro učitelství 1. stupně ZŠ – anglický jazyk

Kurzy organizované katedrami PdF OU v roce 2006

Speciální pedagogika

Učitelství pro mateřské školy

Učitelství pro 1. stupeň ZŠ

Učitelství odborných předmětů

Koordinátor informačních a komunikačních technologií

Stav posluchačů celoživotního vzdělávání v jednotlivých oborech k 15. 11. 2006

- Kurzy organizované Centrem dalšího vzdělávání PdF OU v roce 2006

Kurz	Počet celkem	Z toho ročník		
		1.	2.	3.
Pedagogické studium – učitel pro 2. stupeň ZŠ a SŠ	98	61	37	-
Pedagogické studium – Učitelství odborných předmětů (UOP)	151	53	98	-
Pedagogické studium – učitel praktického vyučování (UPV), učitel odborného výcviku (UOV)	109	43	66	-
Pedagogické studium – vychovatel (V), pedagog volného času	180	95	85	-
Pedagogické studium – speciální pedagogika pro UPV, UOV a V	130	77	53	-
Speciální pedagogika – rozšiřující	90	33	26	31
Školský management	60	60	-	-
Výchovné poradenství	69	28	41	-
Prevence sociálně patologických jevů	23	23	-	-
Jaz. vzděl. pro uč. 1. stupně ZŠ – AJ	66	41	25	-
Sociální pedagogika	194	96	98	-
Celkem	1170	610	529	31

- Kurzy organizované katedrami PdF OU v roce 2006

Kurz	Počet celkem	Z toho ročník		
		1.	2.	3.
Speciální pedagogika pro učitelky mateřských škol a výchovné pracovníky	32	-	32	
Speciální pedagogika	23	23	-	
Učitelství pro mateřské školy	41	41	-	
Učitelství pro 1. stupeň ZŠ	28	28	-	
Učitelství odborných předmětů	13	13	-	
Koordinátor informačních a komunikačních technologií	9	9	-	
Celkem	146	114	32	

OBLAST VĚDY, VÝZKUMU A UMĚNÍ

GRANTOVÉ AKTIVITY

V roce 2006 bylo evidováno 14 přijatých grantových projektů, jejichž řešiteli byli pracovníci Pedagogické fakulty. Pracovníci fakulty řešili grantové projekty v rámci programů Grantové agentury ČR, Transformačních a rozvojových programů MŠMT, Fondu rozvoje vysokých škol, Magistrátu města Ostravy, Interní grantové soutěže Ostravské univerzity a Evropského sociálního fondu. Všechny granty byly hrazeny z účelové dotace. Konkrétně byly realizovány tyto projekty:

Řešení grantového projektu **Grantové agentury ČR** s názvem *Komunitní systém v resocializačních zařízeních pro adolescenty* (řešitel: doc. PhDr. Julius Sekera, CSc), přidělené finanční prostředky pro rok 2006: 573 tis. Kč.

V rámci **Transformačních a rozvojových programů MŠMT** byl řešen projekt *Koncepční zvýšení profesních kompetencí pracovníků Ostravské univerzity* (řešitelka: RNDr. Renáta Vávrová, Ph.D.), přidělené finanční prostředky: 2000 tis. Kč.

Z **Fondu rozvoje vysokých škol** byly v roce 2006 řešeny 2 projekty:

- *Inovace a zásadní rozšíření atraktivní výběrové disciplíny Filmový muzikál jako žánr integrace* (řešitelka: PhDr. Veronika Ševčíková, Ph.D., KHV), přidělené finanční prostředky: 76 tis. Kč.
- *Inovace výběrového předmětu Hudební kultura moravských šlechtických sídel* (řešitelka: PhDr. Šárka Zedníčková, Ph.D., KHV), přidělené finanční prostředky: 95 tis. Kč.

Pracovníci Pedagogické fakulty OU se podíleli také na řešení celkem 2 projektů **Interní grantové soutěže Ostravské univerzity**:

- *Průsečíky ostravské a uherskobrodské kultury na příkladu hudebněvýchovného a uměleckého odkazu Emila Háby* (řešitel: PhDr. Jiří Kusák, Ph.D., KHV), přidělené finanční prostředky: 53 tis. Kč.
- *Využívání multismyslové metody snoezelen v ČR* (řešitelka: Mgr. Kateřina Vitásková, SPG), přidělené finanční prostředky: 60 tis. Kč.

Z prostředků **Magistrátu města Ostravy** byly financovány 3 projekty. Jeden projekt byl zaměřen na uměleckou činnost, jeden na divácké násilí a jeden na integraci zdravotně oslabených dětí:

- *Organizační a propagační zajištění výstav v Galerii Student* (řešitel: PhDr. Ondřej Vorel, KVV), přidělené finanční prostředky: 20 tis. Kč.
- *Fandíme sportu, fandíme slušně II* (řešitel: doc. PhDr. Jaromír Pavlíček, CSc., KSV), přidělené finanční prostředky: 82 tis. Kč.
- *Zeptejte se Matěje aneb na návštěvě u Vševěda - dramaterapie* (řešitel: Tomáš Pléha), přidělené finanční prostředky: 40 tis. Kč.

Z prostředků **Evropského sociálního fondu** bylo realizováno celkem 5 projektů. Všech pět projektů patří do Operačního programu Rozvoj lidských zdrojů. Dva projekty jsou zaměřeny na rozvoj dalšího profesního vzdělávání a tři na podporu terciárního vzdělávání, výzkumu a vývoje:

- *Vzdělávání lektorů, instruktorů, metodických a řídicích pracovníků působících v oblasti dalšího profesního vzdělávání příslušníků Policie ČR* (řešitel: doc. PhDr. Josef Malach, CDV), celkové přidělené finanční prostředky: 1 436 tis. Kč.
- *Vývoj a systematizace dalšího profesního vzdělávání pro církve se zaměřením na rozvoj prosociálních a preventivních kompetencí pracovníků* (řešitel: Mgr. Martin Pietak, KSV), celkové přidělené finanční prostředky: 1 497 tis. Kč.
- *Nová role učitele – budoucnost učitelů ve světě práce v Moravskoslezském kraji* (řešitelka: Mgr. Lucie Dokoupilová, CPP), celkové přidělené finanční prostředky: 4 417 tis. Kč.
- *Tvorba a realizace vzdělávacích modulů pro studenty učitelství Ostravské univerzity a pro učitele základních škol, pro oblast tvorby a spolupráce při tvorbě školních vzdělávacích programů a pro tvorbu vzdělávacího materiálu* (řešitel: Mgr. Jan Lorencovič, KSV), celkové přidělené finanční prostředky: 2 997 tis. Kč.
- *Komunikační, informační a marketingové kompetence absolventů vysokých škol* (řešitelka: doc. RNDr. Jana Kapounová, CSc., KIK), celkové přidělené finanční prostředky: 2 289 tis. Kč.

Výsledkem vědeckých a výzkumných aktivit pracovníků Pedagogické fakulty OU byla jejich **publikační činnost**. Celkem bylo pedagogy vytvořeno:

- 11 monografií tuzemských
- 5 monografií zahraničních
- 46 článků seriálové publikace tuzemské
- 11 článků seriálové publikace zahraniční
- 5 edic děl tuzemských
- 2 edice děl zahraničních
- 43 částí monografií tuzemských
- 3 části monografií zahraničních
- 1 CD
- 22 koncertů, výstav, kurátorství
- 33 skript
- 189 příspěvků do sborníků tuzemských
- 90 příspěvků do sborníků zahraničních
- 114 účastí na konferencích tuzemských
- 57 účastí na konferencích zahraničních
- 4 výzkumné zprávy
- 132 recenzí a ostatních činností

OBLAST UMĚLECKÉ ČINNOSTI

Umělecká činnost tvoří jednu z významných aktivit PdF OU, rozvíjena je na třech katedrách:

- Katedra **hudební výchovy** vyvíjí kromě vědecko-výzkumných aktivit bohatou koncertní činnost (v roce 2006 to byly 3 koncerty v ČR i v zahraničí) a zabývá se i dalšími druhy umělecké činnosti – rozhlasová provedení skladeb, kompoziční činnost (včetně aranžmá).
- Na katedře **výtvarné výchovy** se pedagogové a studenti věnují výstavní činnosti (v roce 2006 celkem 10 samostatných a kolektivních výstav v ČR i v zahraničí), organizaci kurzů, symposií a workshopů a provozování nekomerční Galerie Student.
- Výtvarná umění jsou soustředěna na katedře **výtvarné tvorby**, postupně se transformující v Institut pro umělecká studia OU, obor Výtvarná umění. Pracoviště se specializuje na sedm oblastí výtvarné umělecké činnosti – volná a užitá grafika, malířství, kresba, sochařství, intermediální a animovaná tvorba a nová média – a pořádá ve svých grafických dílnách workshopy serigrafie. Pedagogové se v roce 2006 zúčastnili celé řady samostatných i společných výstav a přehlídek tvorby v ČR i v zahraničí.

PARTNEŘI PdF OU V ČR

Partneři PdF OU ve vědecké, výzkumné a umělecké činnosti byly v roce 2006 následující české univerzity a další vysoké školy:

- DAMU Praha
- Jihočeská univerzita v Českých Budějovicích
- Masarykova univerzita v Brně
- Slezská univerzita v Opavě
- Technická univerzita v Liberci
- Univerzita Jana Evangelisty Purkyně v Ústí nad Labem
- Univerzita Karlova v Praze
- Univerzita Palackého v Olomouci
- Univerzita Tomáše Bati ve Zlíně
- Univerzita v Hradci Králové
- VŠ JAK Praha
- Vysoká škola báňská – Technická univerzita v Ostravě
- Vysoká škola podnikání a.s. Ostrava
- Západočeská univerzita v Plzni

Dalšími subjekty v ČR, s nimiž jednotlivá pracoviště realizovala spolupráci, byly mimo jiné:

- AIVD – Asociace institucí vzdělávání dospělých

- Akreditační komise vlády ČR
- Alternativní školy
- ANDRAGOGÉ Olomouc
- Česká pedagogická společnost
- Česká společnost Dyslexie
- Dům zahraničních služeb při MŠMT ČR
- Dys klub Ostrava
- Fakultní školy
- Federace dětských domovů v ČR (FICE – Mezinárodní organizace pro výchovu dětí)
- Finanční ředitelství Ostrava
- Galerie Feducia Ostrava
- Galerie Magma Ostrava
- Galerie výtvarného umění Ostrava
- Grantová agentura ČR
- Hornické muzeum
- ICV o.p.s. Havířov
- Institut pedagogicko-psychologického poradenství Praha
- Krajský úřad Moravskoslezského kraje
- Lesy ČR
- Magistrát města Ostravy
- Ministerstvo školství, mládeže a tělovýchovy
- Národní centrum distančního vzdělávání Praha
- Národní ústav odborného vzdělávání
- NIDV pracoviště Ostrava
- Ostravské muzeum
- Policie ČR Ostrava
- Psychopedická společnost
- Tyflocentrum Ostrava
- Ústav soudobých dějin AV ČR
- Ústavy sociální péče Hrabyně, Pržno
- Vězeňská služba ČR
- Výzkumný ústav pedagogický Praha

OBLAST INTERNACIONALIZACE

PdF OU jako nedílná součást OU vidí jako svůj úkol rozvoj internacionalizace a integrování OU do společného evropského prostoru vysokoškolského vzdělávání. Spolupráce PdF se zahraničními institucemi byla realizována na základě uzavřených bilaterálních dohod, formou participace na mezinárodních projektech, aktivní účasti pedagogů na zahraničních konferencích a v rámci přednáškových pobytů a rovněž formou výjezdů narůstajícího počtu studentů na studijní pobyty do zahraničních institucí.

Fakulta se podílela na programech týkajících se rozvoje VŠ v oblasti inovace kurikulí za účelem zvýšení konkurenceschopnosti absolventů fakulty na trhu práce. Výrazné úsilí bylo věnováno zvýšení účasti při řešení grantových projektů podporovaných ze zdrojů Evropské unie.

SPOLUPRACUJÍCÍ INSTITUCE V OBLASTI INTERNACIONALIZACE

PdF OU navýšila počet smluv o 11 nových bilaterálních dohod. V roce 2004 měla fakulta jen 8 uzavřených smluv. V roce 2005 bylo uzavřeno 21 smluv. V roce 2006 jejich počet činil 32 smluv. Míra úspěšnosti plnění smluv byla 82 %.

PdF OU měla uzavřeny v roce 2006 smlouvy na mobility učitelů a studentů v rámci programu Socrates – Erasmus s následujícími partnery:

1. Belgie – Katholieke Hogeschool Zuid-West-Vlaanderen
2. Bulharsko – Velikoturnovski Universitet Sv. Kiril i Metodii
3. Dánsko – Copenhagen University
4. Francie – Institut Universitaire de formation des Maitres de l'Académie de Lyon
5. Holandsko – University of Twente
6. Holandsko – Hogeschool van Amsterdam, Amsterdam School of Social Work
7. Itálie – Università degli Studi di Genova
8. Kypr – The Pedagogical Institute of Cyprus
9. Maďarsko – Eszterházy Károly College, Eger
10. Německo – Hochschule Zittau/Görlitz
11. Německo – Hochschule Niederrhein
12. Polsko – Akademia Sztuk Pięknych w Warszawie
13. Polsko – Akademia Pedagogiczna w Krakowie
14. Polsko – Uniwersytet Śląski w Katowicach
15. Polsko – Wyższa Szkoła Humanistyczno-Ekonomiczna w Łodzi
16. Portugalsko – Instituto Politécnico de Portalegre
17. Rakousko – Berufspädagogische Akademie des Bundes in Graz
18. Rakousko – Universität für Music und Darstellende Kunst, Graz
19. Rakousko – Pädagogische Akademie der Diözese Innsbruck in Stams
20. Rakousko – Pädagogische Akademie der Diözese Linz
21. Řecko – University of Patras
22. Slovensko – Univerzita Mateja Bela, Banská Bystrica
23. Slovensko – Univerzita Komenského, Bratislava
24. Slovensko – Žilinská univerzita v Žilině
25. Slovensko – Katolícka univerzita v Ružomberoku
26. Slovensko – Univerzita Konštantína Filozofa v Nitre
27. Slovensko – Prešovská univerzita v Prešove
28. Slovensko – Akadémia umení v Banskej Bystrici
29. Švédsko – Jönköping University, School of Education and Communication
30. Švédsko – Kristianstad University
31. Španělsko – Universitat Autònoma de Barcelona
32. Turecko – Ankara University

Mezinárodní spolupráce se odehrávala i na úrovni kateder. Jednotlivá pracoviště PdF OU spolupracovala v roce 2006 s následujícími zahraničními univerzitami, vysokými školami a institucemi:

Katedra hudební výchovy:

- Rakousko – Pädagogische Academia der Diözese Innsbruck in Stams
- Rakousko – Karl-Franzens-Universität, Graz
- Slovensko – Pedagogická fakulta, Katolícka univerzita, Ružomberok
- Slovensko – Žilinská univerzita v Žilině
- Slovensko – Pedagogická fakulta, Univerzita Konštantína Filozofa v Nitre

Katedra výtvarné výchovy:

- Kanada – The Alberta College of Art, Calgary
- Maďarsko – Esterázy Karoly College, Eger
- Polsko – Uniwersytet Śląski, Katowice
- Slovensko – Pedagogická fakulta Univerzity J. A. Komenského, Bratislava
- Slovensko – Prešovská univerzita v Prešove
- Slovensko – Univerzita Mateja Bela, Banská Bystrica

Katedra tělesné výchovy:

- Polsko – Państwowa Wyższa Szkoła Zawodowa, Raciborz

Katedra společenských věd - oddělení občanské výchovy:

- Belgie – Departement RENO, Katholieke Hogeschool Zuid-West-Vlaanderen (KATHO), Torhout
- Francie – Département des sciences de l'éducation de l'université Paul Valéry-Montpellier III
- Francie – Institut Universitaire de Formation de Maîtres (IUFM) de l'academie de Lyon
- Polsko – Wydział Pedagogiki i Psychologii, Zakład Edukacji Międzykulturowej, Uniwersytet w Białymstoku
- Polsko – Wydział Nauk Społecznych, Uniwersytet Śląski, Katowice
- Polsko – Instytut Studiów Międzynarodowych Uniwersytetu Wrocławskiego, Wrocław
- Portugalsko – Institute of Child Studies, Universidade do Minho, Braga
- Slovensko – Prešovská univerzita v Prešove
- Velká Británie – Institute for Policy Studies in Education, London Metropolitan University, London

Katedra společenských věd - oddělení křesťanské výchovy:

- Německo – Lutherische Theologische Hochschule, Oberursel
- Polsko – Instytut Studiów Międzynarodowych Wydziału Nauk Społecznych Uniwersytetu Wrocławskiego
- Slovensko – Katedra evanjelíkálnej teológie a misie, Fakulta humanitných vied Univerzity Mateja Bela, Banská Bystrica
- USA – Association Free Lutheran Bible School, Assotiation Free Lutheran Theological Seminary, Minneapolis
- USA – Concordia University, River Forrest/IL
- Japonsko – TOKAI UNIVERZITY

Katedra technické a pracovní výchovy:

- Kypr – Pedagogical Institute of Cyprus
- Německo – Universität Dortmund
- Norsko – Hedmar University College
- Polsko – Akademia Pedagogiczna w Krakowie
- Slovensko – Fakulta prírodných vied a Pedagogická fakulta, Univerzita Mateja Bela v Banskej Bystrici
- Slovensko – Pedagogická fakulta, Univerzita J.A. Komenského, Bratislava
- Slovensko – Fakulta humanitných a prírodných vied, Prešovská univerzita v Prešove
- Slovensko – Pedagogická fakulta, Univerzita Konštantína Filozofa v Nitre

Katedra informačních a komunikačních technologií:

- Finsko – University of Helsinki, Department of Applied Sciences of Education & Media Education Centre

- Itálie – Università Degli Studi di Genova
- Litva – Vilnius Pedagogical University, Faculty of Foreign Languages
- Německo – Pedagogical University Bern, Institute for the professional development of teachers
- Polsko – Regional In-Service Teacher Training Center ODN, Poznan
- Portugalsko – Centro de Formação Dr. Rui Grácio, Lagos
- Řecko – ΔΙΕΥΘΥΝΣΗ ΔΕΥΤΕΡΟΒΑΘΜΙΑΣ ΕΚΠΑΙΔΕΥΣΗΣ ΝΟΜΟΥ ΗΡΑΚΛΕΙΟΥ
- Řecko – Foundation for Research and Technology – Hellas (FORTH) , Institute for Applied and Computational Mathematics (IACM), Heraklion
- Španělsko – Centro del profesorado de Bollullos/Valverde, Gabinete Pedagógico de Bella Artes Consejería de Educación y Consejería de Cultura
- Turecko – Ankara Üniversitesi Eğitim Bilimleri Fakültesi

Katedra českého jazyka a literatury s didaktikou:

- Německo – Hochschule Zittau/Görlitz, Fachbereich Sprachen (Tschechische Sprach - und Übersetzungswissenschaft)
- Polsko – Uniwersytet Śląski w Katowicach, Wydział Etnologii i Nauk o edukaci w Cieszynie
- Polsko – Uniwersytet Opolski
- Polsko – Uniwersytet Jagielloński, Kraków
- Slovensko – Pedagogická fakulta a Fakulta humanitných vied Univerzity Mateja Bela v Banské Bystrici
- Slovensko – Filozofická fakulta, Univerzita Konštantína Filozofa v Nitre
- Slovensko – Prešovská univerzita v Prešove
- Slovensko – Filozofická fakulta Katolíckej univerzity v Ružomberku
- Velká Británie – School of Psychology, University of Liverpool

Katedra matematiky s didaktikou:

- Maďarsko – University of Eger
- Německo – University of Augsburg
- Polsko – Uniwersytet Śląski w Katowicach
- Rakousko – Karl Franze University of Graz
- Slovensko – Univerzita Konštantína Filozofa, Nitra
- Slovensko – Univerzita J. Selyeho, Komárno

Katedra pedagogiky:

- Dánsko – University of Copenhagen
- Holandsko – Hogeschool van Amsterdam, Amsterdam School of Social Work
- Polsko – Uniwersytet Śląski w Katowicach, Wydział Etnologii i Nauk o edukaci w Cieszynie
- Slovensko – Pedagogická fakulta Univerzity Mateja Bela, Banská Bystrica
- Slovensko – Prešovská univerzita v Prešove
- Slovensko – Pedagogická fakulta, Univerzita J.A. Komenského, Bratislava

Katedra speciální pedagogiky:

- Holandsko - Snoezelen Centre de Hartenberg, Ede
- Holandsko – University of Twente
- Polsko – Uniwersytet Śląski, Katowice
- Portugalsko – Escola Superior de Educacao, Portalegre
- Rakousko – Pädagogische Akademie der Diözese Linz
- Slovensko – Odborný ústav pro děti s poruchami řeči a učení Dialóg, s r.o.
- Slovensko – Pedagogická fakulta Univerzity J. A. Komenského, Bratislava
- Švédsko – Högskolan för Lärande och Kommunikation, Jönköping

Katedra pedagogiky primárního a alternativního vzdělávání:

- Belgie – Departement RENO, Katholieke Hogeschool Zuid-West-Vlaanderen (KATHO), Torhout
- Holandsko – Windesheim, University of Professional Education, Zwolle
- Polsko – Uniwersytet Śląski w Katowicach, Wydział Etnologii i Nauk o edukaci w Cieszynie
- Polsko – Uniwersytet Opolski
- Polsko – Uniwersytet Łódź

- Slovensko – Pedagogická fakulta a Fakulta humanitných vied Univerzity M. Bela, Banská Bystrica
- Slovensko – Filozofická fakulta Univerzity J.A. Komenského, Bratislava
- Britská rada Praha

Katedra pedagogické a školní psychologie:

- Slovensko – Asociace školní psychologie ČR a SR
- Slovensko – Fakulta přírodních vied Žilinskej univerzity v Žilině
- Slovensko – Sekcia psychológie zdravia Slovenskej psychologickéj spoločnosti pri SAV

Centrum dalšího vzdělávání:

- Association for Teacher Education in Europe – ATEE (Evropská asociace pro učitelské vzdělávání)
- Polsko – Wydział Pedagogiki a Psychologii Uniwersytetu Śląskiego, Katowice
- Slovensko – Pedagogická fakulta Univerzity Mateja Bela v Banské Bystrici
- Rakousko – Pädagogische Akademie der Diözese Linz
- Kypr – The Pedagogical Institute of Cyprus
- Lotyšsko – Riga Teacher Training and Educational Management Academy

Centrum jazykové přípravy:

- Belgie – Departement RENO, Katholieke Hogeschool Zuid-West-Vlaanderen (KATHO), Torhout
- Polsko – Wyższa szkoła humanistyczno-ekonomiczna, Łódź
- Portugalsko – Escola Superior, Portalegre
- Rumunsko – University of Baia Mare
- Slovensko – Univerzita Konštantína Filozofa v Nitre
- Švédsko – Högskolan, Kristianstad University
- Velká Británie – St. Mary's University College, Belfast

Centrum pregraduálních praxí:

- Polsko – Wydział Pedagogiki a Psychologii Uniwersytetu Śląskiego, Katowice
- Norsko – Hogskolen i Nesna
- Slovensko – Filozofická fakulta Katolíckej univerzity v Ružomberku
- Slovensko – Občianské združenie Orava pre demokraciu vo vzdelávaní, Bratislava
- Slovensko – Pedagogická fakulta Univerzity J. A. Komenského, Bratislava

STUDIUM A VZDĚLÁVÁNÍ V OBLASTI INTERNACIONALIZACE

- *Mobility studentů:* V roce 2006 získala Ostravská univerzita Diploma Supplement Label, Pedagogická fakulta jako nedílná součást Ostravské univerzity důsledně provádí ECTS.

PdF OU usiluje o vytvoření optimálních podmínek pro zajištění studijních pobytů vysílaných studentů fakulty a pro přijetí příjíždějících zahraničních studentů. V průběhu roku 2006 byla organizována dvě informační setkání se zahraničními studenty a jedno informační setkání s katedrovými koordinátory programu Socrates – Erasmus a s řešiteli projektů grantových agentur EU.

Základem výměny studentů jsou mezinárodní bilaterální smlouvy v rámci programu Socrates – Erasmus a stipendijní pobyty na základě mezinárodních smluv. V akademickém roce 2006/2007 Pedagogická fakulta uzavřela 32 bilaterálních dohod Socrates – Erasmus (o 52 % více, než v akademickém roce 2005/2006). Celkový počet vyslaných studentů fakulty 59 studentů, celkový počet přijatých zahraničních studentů 21 studentů.

Následující tabulka ukazuje: 1. počty studentů fakulty studujících v převážně dvouoborových studijních programech, kteří vyjeli na studijní pobyty do zahraničí v letním semestru akademického roku 2005/2006 a v zimním semestru akademického roku 2006/2007; 2. počty přijatých zahraničních studentů ve vztahu k zajištění jejich výuky jednotlivými katedrami.

1. Počet vyslaných studentů
2. Počet přijatých studentů

Katedra	KHV	KVV	KTV	KSV-OV	KSV-KV	KPV	KIK	KCD	KMD	KPD	SPG	KPA	KPE	CDV	CJP	CPP
1.	2	0	4	3	4	1	0	8	0	6	2	7	-	-	5	7
2.	2	1	1	1	0	0	2	1	0	2	0	9	0	-	8	15

Poprvé v roce 2006 uzavřela fakulta multilaterální dohodu umožňující mobility absolventů v rámci programu Leonardo da Vinci.

- *Počet nabízených kurzů v cizím jazyce:* V roce 2006 Ostravská univerzita vydala novou brožuru Information Package for Incoming Socrates – Erasmus Students. Pro podporu studia zahraničních studentů na OU fakulta rozšířila nabídku výuky předmětů v cizích jazycích na celkových 16 předmětů v anglickém jazyce.

Následující tabulka odráží nabídku výuky předmětů v anglickém jazyce jednotlivými katedrami fakulty (podle nabídky z Information Package for Incoming Socrates-Erasmus Students, Ostrava: OU, 2006).

KHV	KVV	KTV	KSV-OV	KSV-KV	KPV	KIK	KCD	KMD	KPD	SPG	KPA	KPE	CDV	CJP	CPP
1	0	0	2	0	0	3	2	0	2	0	0	0	0	6	0

- *Počet učitelů vyučujících v cizím jazyce:* Akademičtí a administrativní pracovníci PdF OU se účastní projektu Rozvíjení jazykových kompetencí zaměstnanců na OU. Cílem projektu je zvýšení jazykových kompetencí zaměstnanců v oblasti cizojazyčné (anglické, německé atd.) komunikace.

KHV	KVV	KTV	KSV-OV	KSV-KV	KPV	KIK	KCD	KMD	KPD	SPG	KPA	KPE	CDV	CJP	CPP
3	0	5	2	2	3	4	1	0	2	0	4	0	0	3	0

VĚDA, VÝZKUM, UMĚLECKÁ ČINNOST A INOVACE V OBLASTI INTERNACIONALIZACE

- *Publikační činnost v zahraničí:* PdF OU usiluje o zvýšení atraktivity své vědeckovýzkumné činnosti pro zahraniční pedagogy a vědecké pracovníky cestou nárůstu publikačních a projektových aktivit svých pracovníků a také jejich účasti na zahraničních konferencích, přednáškových pobytech.

Monografie/část monografie v zahraničí/edice děl v zahraničí

KHV	KVV	KTV	KSV-OV	KSV-KV	KPV	KIK	KCD	KMD	KPD	SPG	KPA	KPE	CDV	CJP	CPP
0/0	0/0	0/0	0/0	0/0	0/0	0/0	0/0	0/0	0/0/1	0/0	0/3/1	0/0	0/0	0/0	0/0

Článek v seriálové publikaci/ve sborníku v zahraničí

KHV	KVV	KTV	KSV-OV	KSV-KV	KPV	KIK	KCD	KMD	KPD	SPG	KPA	KPE	CDV	CJP	CPP
0/3	0/0	0/4	1/16	33	2/5	3/4	1/11	4/0	0/4	2/5	0/5	0/0	0/3	0/0	0/0

Důležitou publikační aktivitou fakulty je mezinárodní odborný časopis **The New Educational Review**, vydávaný v anglickém jazyce a realizovaný ve spolupráci Fakulty pedagogiky a psychologie Slezské univerzity v Katovicích (Polsko), Pedagogické fakulty UMB v Banské Bystrici (Slovensko) a PdF OU. V roce 2006 akademičtí pracovníci PdF OU v tomto periodiku publikovali 8 studií.

Další mezinárodní aktivitou je projekt sérií publikací **Dialog bez hranic**, vydávaných ve spolupráci s Fakultou etnologie a pedagogických věd Slezské univerzity v Katovicích (pracoviště v Cieszynie). PdF OU zastupuje především katedra pedagogiky primárního a alternativního vzdělávání.

- Účast na konferencích v zahraničí:

KHV	KVV	KTV	KSV-OV	KSV-KV	KPV	KIK	KCD	KMD	KPD	SPG	KPA	KPE	CDV	CJP	CPP
5	3	8	12	13	5	5	4	1	2	15	6	0	6	0	1

- Přednášková a umělecká činnost v zahraničí:

KHV	KVV	KTV	KSV-OV	KSV-KV	KPV	KIK	KCD	KMD	KPD	SPG	KPA	KPE	CDV	CJP	CPP
3	2	2	4	0	8	2	10	6	1	5	2	0	1	2	0

- **Mobility učitelů:** V roce 2006 se mobility učitelů Pedagogické fakulty realizovaly na základě bilaterálních dohod v rámci programu Socrates – Erasmus, individuálních grantů financovaných vzdělávacími programy Evropské unie a v rámci stipendijních pobytů mezinárodních grantových agentur.

1. Počet vyslaných učitelů
2. Počet přijatých učitelů

Katedra	KHV	KVV	KTV	KSV-OV	KSV-KV	KPV	KIK	KCD	KMD	KPD	SPG	KPA	KPE	CDV	CJP	CPP
1.	5	3	2	4	2	8	2	7	3	3	5/9	4	2	1	2	1
2.	5	2	0	1	2	2	0	3	0	0	0	4	0	7	0	7

V roce 2006 vyjelo z PdF OU do zahraničí z programu ERASMUS celkem 43 pedagogů (LS 05/06 – 27 učitelů, ZS 06/07 – 16 učitelů). V roce 2006 se 28 pedagogů PdF OU zúčastnilo přednáškových pobytů. Nárůst aktivit v oblasti přednáškové činnosti na zahraničních univerzitách je 53%.

- *Mezinárodní granty:* Pedagogická fakulta posiluje spolupráci se zahraničními partnery na projektech zaměřených na oblast studia a vzdělání a také na oblast vědy, výzkumu a inovací.

Projekty programu Socrates-Erasmus

Od roku 1998 se PdF OU podílí na aktivitách v rámci Tematické sítě **CiCe – Children's Identity and Citizenship in Europe**. Do tematické sítě jsou zapojeny vzdělávací instituce ze zemí EU, Turecka, USA, Kanady. Projekt je koordinován London Metropolitan University (Velká Británie). Spoluřešitelé projektu na PdF OU: Mgr. J. Lorencovič, Mgr. M. Mečiar, PhDr. J. Petrucijová, CSc., Mgr. M.Šigutová, M.A. Pracovníci fakulty se zúčastnili mezinárodních konferencí a setkání v pracovních skupinách, jejichž výsledkem byly publikační a výukové aktivity.

EMAE – European Master of Adult Education. Koordinátorem projektu je Universität Duisburg-Essen (Německo). Partneři jsou: Ostravská univerzita (ČR), Danmark Paedagogiske Universitet (Dánsko), Helsingin Yliopisto (Finsko), Technische Universität Kaiserslautern (Německo), Università degli Studi di Firenze (Itálie), Universitatea de Vest din Timisoara (Rumunsko), Universitat de Barcelona (Španělsko). Koordinátorem řešitelského týmu na Ostravské univerzitě je RNDr. M. Malčík, Ph.D. Za Pedagogickou fakultu se na projektu podílí Mgr. B. Zapletal.

PdF OU byla zapojena do projektu **TEAM – Teaching English in Advanced Multinational Environments** (Erasmus 29 198-IC-1-2004-1-PT). Koordinátorem projektu je Escola Superior de Educaco, Portalegre (Portugalsko). Projektu se účastní zástupci Polska (Academy of Humanities and Economics in Lodž), Rumunsko (North University of Baia Mare) a Velké Británie (Saint Mary's University College). Spoluřešitelé projektu na PdF OU: doc. PaedDr. P. Franiok, Ph.D., doc. PhDr. E. Höflerová, Ph.D., Mgr. M. Šigutová, M.A., Mgr. B. Zapletal. Cílem projektu je vypracování výukových modulů zaměřených na zvýšení interkulturních kompetencí učitelů a studentů působících v multikulturním prostředí.

Projekty programu Socrates-Comenius

G@ME - Gender Awareness in Media Education (No. 128722-CP-1-2006-1-DE-COMENIUS-C21). Koordinátorem projektu je Amt für Lehrerbildung (AfL), Hessen (Německo). Partneři projektu: CZ Ostravská univerzita v Ostravě (ČR), Karlova univerzita v Praze (ČR), FORTH – Foundation for Research and Technology (Řecko), Vilnius Pedagogical University (Litva), Regional In-Service Teacher Training Centre ODN, Poznan (Polsko), University of Helsinki (Finsko), Pedagogical University Bern (CH), Office for Teacher Education in the State of Hesse (Německo). Cílem projektu je výzkum determinantů gender-senzitivní výuky v oblasti integrace ICT do výuky 10-16letých žáků. Výstupem budou metodické pokyny pro učitele, specifikace atributů gender-senzitivních výukových objektů a multilinguální výukový kurs pro učitele v prostředí blended learning. V roce 2006 byla cílem projektu analýza potřeb, která zahrnuje analýzu stavu řešení problematiky v České republice, analýzu výzkumných výsledků a analýzu kurikula v našem systému školské edukace. Na PdF OU je do řešení projektu zapojen PaedDr. Jiří Pavlíček.

Historical Recreation as Pedagogical Project – from Training to Acting. Koordinátorem projektu je Centro de Formação Dr. Rui Grácio, Lagos (Portugalsko). Spoluřešitelé: Teachers' Centre of Bollullos/Valverde (Španělsko), Pedagogical Department of Arts, Huelva (Španělsko), University of Genoa (Itálie), Ankara University, Faculty of Educational Sciences (Turecko), Directorate of Secondary Education of The Prefecture of Heraklion, Crete (Řecko), 5th Lower Secondary School of Heraklion, Crete (Řecko). Na řešení projektu se podílí: doc. RNDr. J. Kapounová, CSc., PhDr. J.Petrucciiová, CSc. Cílem projektu je rozvíjení evropské identity cestou využití kulturního dědictví.

Identifying Teacher Quality (Toolbox for teacher reflection) – ITQ. (No 128960-CP-1-2006-1-NL Comenius – C 2.1), RDC 19 – ATEE Curriculum of Teacher Education. Hlavní řešitel: Windesheim University of Professional Education, GB Zolle (Holandsko). Spoluřešitelé na PdF OU: prof. PhDr. H. Lukášová, CSc. (zastupovaly PhDr. T. Göbelová, Ph.D., Mgr. A. Seberová, Ph.D.). Cílem projektu je vytvoření nástrojů pro identifikaci kvality učitele. V roce 2006 byly shromážděny všechny navržené nástroje v pracovních skupinách RDC, které byly porovnávány a vybrány pro další zpracování v roce 2007.

PdF OU se podílí na řešení projektu **Teach@ESPRIT – Developing Entrepreneurial Spirit In European Teachers Training for Vocational Education** (No. 118797-CP-1-2004-1-DE-COMENIUS-C21). Koordinátorem projektu je Bezirksregierung, EU-Geschaftsstelle Wirtschaft und Berufsbildung, Münster, SRN. Partneři projektu: Pedagogical Institute of Cyprus, Universität Dortmund, Hedmark University College Norway, EU Service Centre of the District Administration of Muenster, Vysoká škola podnikání Ostrava. Ze strany PdF OU se na realizaci projektu podílí: doc. PhDr. J. Malach, CSc., ing. S. Slovák, Ph.D. Cílem projektu je příprava evropského modelu vzdělávání učitelů k realizaci podnikatelské výchovy v odborném vzdělávání.

Projekty programu Leonardo da Vinci

New Way – New Man (No. CZ/06/A/PL/134213). Partneři projektu: Dundee College (Velká Británie), Catholic University of Eichstaett (SRN), FH-CAMPUS Wien (Rakousko). Koordinátorem projektu je I. Schmejkalová. Na projektu se podílí Mgr. M. Prokešová, Ph.D. Formou stáží projekt umožňuje absolventům OU lépe pochopit problematiku sociální práce v rámci EU a tím způsobem zlepšit jejich uplatnění na evropském trhu práce.

Tabulka zapojení pracovníků kateder PdF OU do mezinárodních grantových aktivit

KHV	KVV	KTV	KSV-OV	KSV-KV	KPV	KIK	KCD	KMD	KPD	SPG	KPA	KPE	CDV	CJP	CPP
0	0	0	4	0	1	3	1	0	5	1	3	0	1	2	0

Výstupy projektů vyučující implementují do výuky nových studijních předmětů a modulů.

CENTRUM DALŠÍHO VZDĚLÁVÁNÍ

Sídlo

Čs. legií 9, 701 03 Ostrava, tel. 597 460 385, 597 460 428

Struktura pracovníků

Ředitel:	Doc. PhDr. Josef Mrhač, CSc.
Zástupce:	Doc. PhDr. Josef Malach, CSc.
Odborný asistent:	Mgr. Alexandra Tomášová
Odborná referentka:	Ludmila Němcová Olga Knejzlíková
Zástupci kateder:	Doc. PaedDr. Petr Franiok, Ph.D. PhDr. Jaromír Hruběš, CSc. Doc. PhDr. Milena Kurelová, CSc. RNDr. Pavel Ludva Doc. RNDr. Kateřina Malachová, CSc. PhDr. Ivan Pavlas Doc. PhDr. Julius Sekera, CSc. Doc. PaedDr. Zora Stiborová, CSc. Prof. PhDr. Jana Svobodová, CSc. PaedDr. Jan Šubert, Ph.D.

Externisté:

Mgr. František Andreáš	Mgr. Jarmila Konečná
PhDr. Hedvika Balandová	MUDr. Petr Kovář
Bc. Karel Balcar	PaedDr. Renata Kovářová
Ing. Arnošt Borovec	Mgr. Milan Kozák
Mgr. Mária Borovská	Mgr. Vítězslav Křístek
PaedDr. Tomáš Bouda	Mgr. Pavlína Kuldánová, Ph.D.
PaedDr. Václav Bouřa	Doc. PhDr. Jaroslav Kysučan, CSc.
Ing. Josef Burda	Doc. PhDr. Ladislav Langr, Ph.D.
PaedDr. Radomíra Burkovičová	Mgr. Jana Létalová
PhDr. Marie Dočkalová, CSc.	PhDr. Zdeněk Lokajíček
Mgr. Lucie Dokoupilová	Mgr. Zdena Lukešová
Mgr. Milan Cieslar	Mgr. Tereza Lukešová
Mgr. Iva Červenková	RNDr. Zdeněk Majkus, CSc.
PhDr. Jiřina Franková	Mgr. Dalimila Mališová
PhDr. Jaroslav Galičák	PhDr. Vladimír Mařádek
Mgr. Ivana Gejgušová, Ph.D.	MUDr. Růžena Mašková
Ing. Radovan Geyer	Ing. PaedDr. Jaromír Mechl
Mgr. Eva Gurná	Prof. RNDr. Erika Mechlová, CSc.
JUDr. Jaromír Hanuš	Mgr. Marcel Mečiar
Ing. Pavlína Haščáková	Ing. Milan Mikošek
PhDr. Hilda Havlíková	PhDr. Zdeněk Mičák, Ph.D.
Ing. Hana Havránková	Mgr. Veronika Nevludová
PaedDr. Alena Hlavinová	PaedDr. Pavel Němec
PhDr. Marta Holčáková	Ing. Mgr. Radomil Novák, Ph.D.
Mgr. Helena Hortová	Mgr. Hana Novohradská
Doc. PhDr. Eva Höflerová, Ph.D.	Mgr. Jiří Osadník
PaedDr. Anna Jakobová	Mgr. Vlasta Papalová
PaedDr. Petr Kadlec	Prof. PhDr. Karel Paulík, CSc.
Mgr. Petr Kausta	Mgr. Marta Pavelcová
Ing. Veronika Kawová	PhDr. Hana Petrová

PhDr. Jelena Petrucijová, CSc.
Mgr. František Pícha
MUDr. Tomáš Pískovský
PhDr. Věra Podhorná
Mgr. Natálie Polhošová
PaedDr. Václav Průcha
JUDr. Jan Podešva
Mgr. Jarmila Rakusová
PaedDr. Marie Rojková
RNDr. Ladislava Saganová, CSc.
Mgr. Marie Sedláčková
PhDr. Zuzana Sikorová, Ph.D.
MUDr. Zdeňka Skeřilová
Mgr. Nikola Sklenářová
PhDr. Jan Slezák
Doc. RNDr. Marie Solárová, CSc.
Mgr. Vladimíra Staníková
PaedDr. Karel Sýkora
PhDr. Diana Svobodová, Ph.D.

PhDr. Jana Swierkoszová
Mgr. Marta Šigutová, MA.
Dr. Vladimír Šiler
MUDr. Jaroslav Šipula, CSc.
MUDr. David Šipula
PhDr. Pavla Štalmachová
PaedDr. Leoš Tesárek
Mgr. Michal Tichý
Mgr. Lenka Volková Palátová
PhDr. Marcela Valošková
Mgr. Kateřina Vitásková
PhDr. Miloslav Vlček
Mgr. Cyril Vráblík
Mgr. Bedřich Zapletal
PhDr. Miloslav Vlček
Mgr. Eva Zezulková
PhDr. Hana Žeravová
RNDr. Michal Živný, Ph.D.

Pedagogická činnost

Je realizována v prezenčním, ale zejména v kombinovaném studiu. Souvisí s dalším profesním vzděláváním, které má podobu pedagogického, rozšiřujícího, ale i specializačního studia, rovněž má charakter celoživotního vzdělávání a učení (§ 60 zákona č. 111/1998 Sb.). Absolventi získávají informace prostřednictvím konzultačně vedených přednášek a řízeným samostatným studiem za využití klasických, ale i moderních přístupů a pomůcek. Blíže o naznačených otázkách informujeme prostřednictvím „Informace o vzdělávacích programech a kurzech v příslušném studijním roce“. Připomeňme, že v roce 2006 jsme realizovali následující kurzy a studijní programy:

Pedagogické studium		
pro učitele všeobecně vzdělávacích předmětů 2. stupeň ZŠ a SŠ	1 sk.	42 účast.
pro učitele odborných předmětů SŠ	7 sk.	231 účast.
pro učitele praktického vyučování, OV	4 sk.	102 účast.
pro vychovatele a pedagogy volného času	6 sk.	181 účast.
speciální pedagogiky pro učitele OV a vychovatele	5 sk.	152 účast.
	<hr/>	
	23 sk.	708 účast.
Rozšiřující studium		
speciální pedagogika	3 sk.	85 účast.
školní tělesná výchova pro učitele 2. stupeň ZŠ	*	
učitelství občanské výchovy 2. stupeň ZŠ		*
učitelství hudební výchovy pro 2. stupeň ZŠ		*
učitelství matematiky pro 2. stupeň ZŠ	*	
učitelství hudební výchovy pro SŠ	*	

*/ Uvedené kurzy nebyly pro malý zájem otevřeny – v průměru se hlásilo 5 uchazečů.		
Specializační studium		
výchovné poradenství pro ZŠ a SŠ	2 sk.	75 účast.
jazyk anglický pro 1. stupeň ZŠ	2 sk.	41 účast.
sociální pedagogika – prevence a resocializace	4 sk.	212 účast.
	<hr/>	
	8 sk.	328 účast.

Z přehledu je zřejmé, že ve 34 studijních skupinách (rozsah studia vesměs čtyřsemestrální) studovalo ve sledovaném období 1 121 účastníků, kteří navštěvovali následující studijní obory:

- Pedagogické studium (dříve doplňující pedagogické studium) pro učitele všeobecně vzdělávacích předmětů pro 2. stupeň ZŠ a SŠ, pro učitele odborných předmětů SŠ, pro učitele praktického vyučování a učitele odborného výcviku, pro vychovatele a pedagogy volného času, speciální pedagogika pro učitele praktického vyučování, odborného výcviku a vychovatele.
- Rozšiřující studium speciální pedagogiky pro absolventy vysokých škol. Ostatní studia tohoto charakteru neotevřena – blíže viz výše.
- Specializační studium výchovného poradenství pro ZŠ a SŠ, jazyk anglický pro učitele 1. stupeň ZŠ, sociální pedagogiky – prevence a resocializace.

Uvedená studia byla otvírána na základě zkušeností, ale zejména se vycházelo z poptávky tlumočené školskou správou a poradním sborem CDV PdF OU, tj. Radou Centra dalšího vzdělávání.

Ve sledovaném roce se přistoupilo k reakreditacím, které se dotkly všech programů, ale zejména specializačního studia pro vedoucí pedagogické pracovníky a specializačního studia pro výchovné poradce ZŠ a SŠ. Nově bylo akreditováno a také otevřeno studium Prevence sociálně patologických jevů, po kterém volali preventisté sociálně patologických jevů působící na základních a středních školách.

Vědecká a umělecká činnost

Úzce souvisí s promyšlenou péčí o další profesní zdokonalování, které má podobu inovací, jež vycházejí z požadavků vzdělávací a školské politiky. Inovační vstupy se opírají o zdokonalování všech uvedených druhů studia (pedagogického, rozšiřujícího a specializačního) na bázi nových zákonů

MŠMT (552/2005, 561/2004, 563/2004), ale i vyhlášek MŠMT (77/2005, 317/2005) při respektování zásad fungujícího systému. Jde o následující:

- Pedagogická studia – rozšíření a akcentace předmětu učebního plánu Pedagogika III – teorie výchovy (sociálně pedagogické jevy – jako problematika kázně).
- Rozšiřující a specializační studium – ve spolupráci se školskou správou bylo nově (po akreditaci) otevřeno „Studium pro vedoucí pedagogické pracovníky“ a „Studium prevence sociálně patologických jevů“.
- Lektorský sbor (asi 90 spolupracovníků) je veden k posilování řízeného studia využívající nově zpracovaných studijních opor (např. autorů: Bouřa, V., Dokoupilová, L., Malach, J., Mikošek, M., Mrhač, J., Paulík, K., Zezulková, E. a dalších), které umožňují distanční přístupy.

Publikační výstupy za rok 2006:

- | | |
|------------------------------------|----|
| ▪ Skripta a učební texty | 3 |
| ▪ Zahraniční sborník | 3 |
| ▪ Tuzemský sborník | 3 |
| ▪ Vystoupení na konferenci v zahr. | 6 |
| ▪ Vystoupení na konferenci v tuz. | 5 |
| ▪ Recenze a ostatní | 10 |

Řešené projekty grantových agentur

ESF OPRLZ: Vzdělávání lektorů, učitelů, instruktorů v oblasti dalšího profesního vzdělávání

Řešitel: doc. PhDr. J. Mrhač, CSc.

Spoluřešitelé: Mgr. I. Červenková, Mgr. L. Dokoupilová, PhDr. E. Krejčová, PaedDr. J. Šubert, Ph.D.

Závěr a výstup: Realizace dvou kurzů s týdenními programy (Komunikativní dovednosti a kultura řeči, Základy pedagogiky a didaktiky ve vzdělávání dospělých, Psychologie v práci lektora, Technické výukové prostředky) a vydání příslušných učebních textů pod hlavičkou „Metodologické základy vzdělávání dospělých“.

TaRP MŠMT: Vysokoškolská pedagogika a vzdělávací technologie pro začínající akademické pracovníky a externí spolupracovníky vysokých škol

Řešitel: doc. PhDr. J. Mrhač, CSc.

Spoluřešitelé: doc. PhDr. E. Höflerová, Ph.D., doc. PhDr. J. Malach, CSc., Ing. Milan Mikošek, doc. J. Mužík, DrSc., PhDr. A. Schneiderová, CSc., Mgr. E. Zezulková (vydané studijní texty: Základy pedagogiky a andragogiky, Kultura řeči a umění komunikace, materiálně didaktické prostředky a vzdělávací technologie v práci vysokoškolského učitele, Psychologie v práci vysokoškolského učitele, Andragogická didaktika, Kapitoly ze speciální pedagogiky pro vysokoškolské učitele).

Závěr a výstup: Vydání učebních textů, samostatné studium, aktivní účast v seminářích a vydání závěrečného hodnocení.

ESF OPRLZ: Vzdělávání lektorů, instruktorů a metodických a řídicích pracovníků působících v oblasti dalšího profesního vzdělávání příslušníků Policie ČR

Řešitel: doc. PhDr. Josef Malach, CSc.

ESF OPRLZ: Nová role učitele ve světě práce v Moravskoslezském kraji

Řešitel: Mgr. Lucie Dokoupilová

Spolupráce s tuzemskými pracovišti

AIVD Praha

ICV o. p. s. Havířov

MU Brno

NIDV pracoviště Ostrava

Odbor školství, mládeže a sportu MSK

Policie ČR Ostrava

UP Olomouc

VŠ JAK Praha

VŠB-TU Ostrava

Oblast internacionalizace

Spolupráce s institucemi:

- ATEE (Evropská asociace pro učitelské vzdělávání)
- PdF Univerzity Mateja Bela v Banské Bystrici, Slovensko
- SU Katowice, Polsko

Účast na konferencích v zahraničí:

Lotyšsko – Riga, duben a září 2006 (příprava magisterského programu školského managementu v rámci „ERASMUS MUNDUS“)

Polsko – Gorzów, duben a Katowice, září 2006

Slovensko – Bratislava, prosinec 2006

Mezinárodní granty:

Program ERASMUS MUNDUS

Mobility učitelů:

- Vyslaných: 1
- Přijatých: 7

Mobility studentů:

- Vyslaných: 0
- Přijatých: 0

Ostatní činnosti

Členství v habilitačních komisích UP Olomouc a MU Brno, členství ve školské radě SOŠ řemesel a služeb a SOŠ technické v Havířově-Šumbarku – doc. PhDr. J. Mrhač, CSc.

Členství ve Společnosti pro předškolní výchovu – SPV – OJO – Mgr. A. Tomášová

Členství ve Vědecké radě mezinárodního časopisu The New Educational Review – doc. PhDr. J. Malach, CSc.

CENTRUM JAZYKOVÉ PŘÍPRAVY

Sídlo

Varenská 40, 701 03 Ostrava, tel. 596 613 837

Struktura pracovníků

Vedoucí:	Mgr. Marta Šigutová, M.A.
Tajemník:	Mgr. Natálie Polhošová
Odborný asistent:	Mgr. Veronika Nevludová Mgr. Dalimila Mališová (do června 2006)
Sekretářka:	Šárka Helánová (50 % úvazek)

Pedagogická činnost

Stávající obory

- učitelství angličtiny jako specializace ve 4letém Mgr. pro 1. stupeň ZŠ
- jazyk anglický (předměty B, C) pro všechny obory
- CDV – specializační studium – 25 posluchačů ve 2. ročníku., 45 v 1. ročníku
- jazyk anglický pro obor Sociální pedagogika – resocializace

Nově od roku 2007/08 zavedení jazykové výuky pro akreditované obory formou jazykových modulů pro 2. stupeň ZŠ (jazyk anglický, německý), MŠ, Vychovatelství, Speciální pedagogika, Bohemistika, Asistent pedagoga, Sociální pedagogika – resocializace aj.

Nově akreditováno učitelství anglického a německého jazyka v 5letém magisterském studiu učitelství pro 1. stupeň ZŠ

Vědecká a umělecká činnost

Publikační výstup za rok 2006:

- | | |
|--------------------|---|
| ▪ monografie česká | 1 |
| ▪ odborný posudek | 1 |
| ▪ výukové texty | 2 |
| ▪ překlady | 3 |

Řešené projekty grantových agentur

ESF OP RLZ: Návrh a realizace modulového systému dalšího vzdělávání učitelů v MS kraji

Modul: Kapitoly z německé gramatiky a korespondence

Řešitel: N. Polhošová

ESF SYSSVAV: Systém dalšího vzdělávání pracovníků výzkumu a vývoje v MS kraji a jeho realizace

Modul: Odborná angličtina pro řešení projektů

Řešitel: M. Šigutová, M. Weberová

TaRP MŠMT: Zvýšení odborné komunikativní kompetence pracovníků OU v cizím jazyce

Řešitel: M. Šigutová, N. Polhošová, V. Nevludová (do června 2006 i D. Mališová)

Spolupráce s tuzemskými pracovišti

AMATE – asociace metodiků pro výuku anglického jazyka

British Council, Praha

ČS společnost Dyslexie

Goethe Institut, Praha

Katedra cizích jazyků PdF MU Brno

Katedra cizích jazyků PdF UP Olomouc

NIDV – Národní institut dalšího vzdělávání (semináře o zavádění Evropského jazykového portfolia do praxe v jazykovém vyučování – Ostrava, Brno)

ZŠ Ostrčilova, Ostrava

Oblast internacionalizace

Spolupráce s institucemi:

- Escola Superior, Portalegre
- Hogskolan, Univerzita v Kristianstadu, Švédsko
- Katho – Reno Hogeschool, Torhout/ Kortrijk, Belgie
- St. Mary's University College, Belfast, Velká Británie
- University of Baia Mare, Rumunsko
- Univerzita Konstantina Filosofova, Nitra, Slovensko
- Wysza szkola humanistyczno-ekonomiczna, Lodž, Polsko

Přednášková činnost v zahraničí:

Univerzita Konstantina Filosofova, Nitra, květen 2006

Univerzita v Prešově, duben 2006

Mezinárodní granty:

TEAM – Teaching English in Advanced Multinational Environments (2004-07)

V roce 2006 proběhla pracovní schůzka v Lodži zaměřená na přípravu modulů, které se z PdF OU účastnili: doc. E. Höflerová (Český jazyk pro cizince), doc. P. Franiok (Evropská studia), Mgr. B. Zapletal (Kultura a společnost), Mgr. M. Šigutová, M.A. (výzkumný projekt, koordinátorka).

Mobility učitelů:

- Vyslaných: 2
- Přijatých: 0

Mobility studentů:

- Vyslaných: 5
- Přijatých: 8

Ostatní činnost

Počet kurzů v CJ – 3

Počet učitelů vyučujících v CJ – 2

Počet učitelů podílejících se na zajištění volnočasových aktivit zahraničních studentů – 2

Počet učitelů vedoucích praxe zahr. studentů – 1

Počet zahraničních studentek na praxi (ZŠ Ostrčilova – 4)

CENTRUM PREGRADUÁLNÍCH PRAXÍ

Sídlo

Fr. Šrámka 3, 701 03 Ostrava-Mariánské Hory, tel. 597 460 772, 597 460 738, 597 460 771

Struktura pracovníků

Vedoucí:	Mgr. Lucie Dokoupilová
Tajemník:	Ing. Radmila Musilová (od září 2006)
Sekretářka:	Ing. Radmila Musilová (do září 2006 odborná referentka) Šárka Helánová (od září 2006 50 % úvazek pro CJP)
Projektový manažer:	Mgr. Lubomír Lednický (od července 2006)
Zástupci fakult:	
FF oborové didaktici:	Doc. PhDr. Blažena Gracová, CSc. Mgr. Petra Lexová Mgr. Alicja Smiga PhDr. Zdeňka Nedomová, Ph.D. PhDr. Jaroslav Reska, CSc. Doc. PhDr. Jitka Smičková, Ph.D. PhDr. Pavla Zajícová, Ph.D.
PdF oborové didaktici:	Mgr. Ivana Gejgušová, Ph. D. PaedDr. Hana Klímová, Ph.D. Mgr. Petra Koneszová PhDr. Jiří Kusák, Ph.D. Doc. RNDr. Pavel Květoň, CSc. Mgr. Dagmar Lasotová, Ph.D. Mgr. Jan Lorencovič RNDr. Pavel Ludva Mgr. Dalimila Mališová PhDr. Bohuslav Pisklák, CSc. Doc. PhDr. Zora Stiborová, CSc. PhDr. Danuše Sztáblová, Ph.D. PhDr. Veronika Ševčíková, Ph.D. Mgr. Marta Šigutová, M.A. PaedDr. Helena Šimíčková, Ph.D. PaedDr. Jan Šubert, Ph.D. PaedDr. Hana Vaňková, CSc.
PřF oborové didaktici:	Ing. Eva Burianová, Ph.D. Mgr. Rostislav Fojtík Mgr. Libor Koníček Mgr. Martin Kovář PaedDr. Svatava Kubicová, CSc. Prof. RNDr. Erika Mechlová, CSc. Doc. RNDr. Marie Solárová, Ph.D.

Pedagogická činnost

Činnost Centra je zaměřena na koordinační, organizační, administrativní a metodické zabezpečení učitelských i neučitelských odborných praxí studijních programů Učitelství pro základní školy, Učitelství pro střední školy, Vychovatelství, Sociální politika a sociální práce, Sociální práce s poradenským zaměřením, Pedagogika, Speciální pedagogika, Filozofie, Humanitní studia, Filologie. Dále zabezpečuje výuku volitelných předmětů Pedagogická praxe–školská administrativa

(problematika legislativy, škol. dokumentace aj.), Školní a mimoškolní výchova, praxe. V roce 2006 CPP organizovalo praktickou část studia pro více než desítku zahraničních studentů v rámci studentských mobilit programu Socrates-Erasmus a krátkodobých exkurzí. V rámci CŽV zajišťují pracovníci výuku v pedagogickém studiu.

V následujících letech se Centrum zaměří na rozšíření nabídky předmětů vyučovaných v Aj a na rozšíření nabídky předmětů posilujících manažerské kompetence studentů učitelských oborů.

Vědecká a umělecká činnost

Výzkumná činnost centra je zaměřena na tyto základní oblasti:

- hodnocení studentů na souvislých praxích jako evaluační prostředek ke zjištění úrovně teoretické přípravy (v daném roce byla zpracována evaluační zpráva Výsledky studentů studijního programu učitelství VVP pro 2. stupeň ZŠ a VVP pro SŠ Ostravské univerzity v Ostravě na závěrečných souvislých praxích za období akademických let 2000/2001, 2001/2002, 2002/2003, 2003/2004, 2004/2005, ta byla použita jako doplňující materiál k podávaným akreditačním spisům strukturované podoby studijních programů učitelství),
- studentské hodnocení souvislých praxí jako evaluační prostředek ke zjištění úrovně teoretické přípravy,
- studentské hodnocení průběžných praxí jako evaluační prostředek ke zjištění úrovně teoretické přípravy,
- výzkum absolventů – v roce 2006 garance výzkumného projektu Reflex za PdF, FF a ZSF.

Publikační výstupy za rok 2006:

- článek v tuzemském sborníku 1
- vystoupení na konferenci v zahr. 1

V následujících letech by se Centrum mělo více zaměřit právě na oblast výzkumu absolventů.

Řešené projekty grantových agentur

ESF OP RLZ: Nová role učitele - budoucnost učitelů ve světě práce v Moravskoslezském kraji

Řešitel: Mgr. Lucie Dokoupilová

Cílem projektu je vytvoření systému pregraduálního vzdělávání a dalšího vzdělávání učitelů a pedagogických pracovníků školských zařízení reflektujícího změny kurikula.

ESF OP RLZ: Vzdělávání lektorů, učitelů, instruktorů v oblasti dalšího profesního vzdělávání

Řešitel: doc. PhDr. Josef Mrhač, CSc.

Spoluřešitel: Mgr. Lucie Dokoupilová

Závěr a výstup: Realizace dvou kurzů s týdenními programy (Komunikativní dovednosti a kultura řeči, Základy pedagogiky a didaktiky ve vzdělávání dospělých, Psychologie v práci lektora, Technické výukové prostředky) a vydání příslušných učebních textů pod hlavičkou „Metodologické základy vzdělávání dospělých“.

Spolupráce s tuzemskými pracovišti

V roce 2006 pokračovala spolupráce s Pedagogickým nakladatelstvím Prodos. Ve spolupráci s Univerzitní knihovnou OU byly uspořádány přednášky (Využití průřezových témat při tvorbě projektů na prvním stupni ZŠ) pro učitele fakultních a ostravských škol a studenty učitelských a pedagogických studijních oborů. Jako přednášející zde vystoupila PaedDr. Hana Mikulenková, spoluautorka učebnic Pedagogického nakladatelství Prodos z tzv. Modré řady. V roce 2006 byla zřízena nová fakultní škola ZŠ M. Tyrše v Hlučíně.

Spolupráce s institucemi:

- 1 fakultní pedagogicko-psychologická poradna
- 1 fakultní škola v Hlučíně
- 1 fakultní škola v Karviné
- 1 fakultní škola v Třinci
- 16 fakultních škol v Ostravě
- 3 fakultní organizace (Český Těšín, Ostrava, Vsetín)

- Centrum pedagogické praxe Pedagogické fakulty UJEP v Ústí nad Labem
- Pedagogická fakulta UHK v Hradci Králové
- Speciální soukromé gymnázium v Brně
- Středisko pedagogické praxe PedF UK v Praze
- Ústav výzkumu a rozvoje školství PedF UK v Praze

Oblast internacionalizace

Úzké odborné kontakty jsou udržovány zejména s fakultami Katolické univerzity Ružomberok (Filozofickou, Pedagogickou) a nově s Wydziałem Pedagogiki a Psychologii Uniwersytetu Śląskiego, Katowice a s Hogskolen i Nesna.

Spolupráce s institucemi:

- Filozofická fakulta, Katolícka univerzita Ružomberok, Slovensko
- Hogskolen i Nesna, Norsko
- Občianské združenie Orava pre demokraciu vo vzdelávaní, Bratislava, Slovensko
- Pedagogická fakulta UK v Bratislavě, Slovensko
- Wydział Pedagogiki a Psychologii Uniwersytetu Śląskiego, Katowice, Polsko

Publikační činnost v zahraničí:

V roce 2006 probíhaly přípravy mezinárodní sborníkové publikace zaměřené na využití ICT ve vzdělávání. Tato publikace vyjde v první polovině roku 2007 v Norsku.

Účast na konferencích v zahraničí:

Katovice (Polsko) 25. – 26. 9. 2006 mezinárodní konference „Education in the knowledge based society: ambiguities in educational, social and cultural reality“, příspěvek: Practical Training of students of Teaching at the higher level of elementary schools and its reflection.

Mezinárodní granty:

Na podzim 2006 probíhaly přípravy pro podání projektu mobility Grundvik, kde PdF OU bude v roli partnera Hogskolen i Nesna (Norsko). Bude podáno v únoru 2007.

Mobility učitelů:

- Vyslaných: 0
- Přijatých: 7

Mobility studentů:

- Vyslaných: 7
- Přijatých: 15

V následujících letech chce Centrum zintenzivnit účast na mobilitách učitelů v návaznosti na mezinárodní grant Grundvik.

Ostatní činnost

V roce 2006 byla připravována nová verze Statutu pracoviště, která by reflektovala posun v zaměření činnosti centra zejména ve výzkumné oblasti.

Centrum se ujalo garance projektu Eurostudent, který je zaměřen na identifikaci studentů s VŠ během studia.

Česká pedagogická společnost (Dokoupilová)

KATEDRA ČESKÉHO JAZYKA A LITERATURY S DIDAKTIKOU

Sídlo

Mlýnská 5, 701 03 Ostrava, tel. 596 160 912

Struktura pracovníků

Vedoucí:	Prof. PhDr. Jana Svobodová, CSc.
Tajemník:	Ing. Mgr. Radomil Novák, Ph.D.
Vedoucí Kabinetu literatury pro mládež, jazykové a literární komunikace:	Mgr. Olga Kubeczková, Ph.D.
Zástupce vedoucího Kabinetu literatury pro mládež, jazykové a literární komunikace:	Mgr. Kateřina Homolová
Vedoucí oddělení pro 1. stupeň ZŠ:	Doc. PhDr. Eva Höflerová, Ph.D.
Vedoucí oddělení pro 2. stupeň ZŠ:	Mgr. Ivana Gejgušová, Ph.D.
Profesorka:	Prof. PhDr. Jana Svobodová, CSc.
Docentky:	Doc. PhDr. Eva Doupalová, CSc. Doc. PhDr. Eva Höflerová, Ph.D.
Odborní asistenti:	Mgr. Ivana Gejgušová, Ph.D. Mgr. Kateřina Homolová (od 1. 9. 2006) Mgr. Olga Kubeczková, Ph.D. Mgr. Pavlína Kuldánová, Ph.D. Mgr. Radana Metelková Svobodová Ing. Mgr. Radomil Novák, Ph.D. Mgr. Milena Rosová Mgr. Kamila Sekerová PhDr. Diana Svobodová, Ph.D.
Sekretářka:	Šárka Nohelová
Externistky:	PhDr. Hana Dokoupilová PaedDr. Milena Frydrychová PhDr. Milena Stéblová Mgr. Anna Šrubařová

Pedagogická činnost

Katedra se ve výukové činnosti zaměřuje především na přípravu budoucích učitelů 1. a 2. stupně ZŠ, podílí se na oborech Sociální pedagogika, Speciální pedagogika pro učitelky mateřských škol a Vychovatelství. Zajišťuje veškerou výuku didaktických disciplín pro studenty oboru Český jazyk a literatura (nejen 2., ale i 3. stupeň škol) a vedení oborových praxí v rámci aprobačního oboru. Kromě pravidelné výuky českého jazyka a literatury nabízí katedra také konzultace a vykonávání praktických zkoušek z češtiny pro zájemce jiné než české národnosti.

Katedra participuje také na rozvoji nových forem studia v rámci kombinovaného a distančního vzdělávání, které je významným dlouhodobým úkolem fakulty i univerzity. Tuto oblast rozvoje univerzity naplňuje katedra působením učitelů v oborech organizovaných kombinovanou formou,

zapojením do výuky v Centru dalšího vzdělávání PdF OU a účastí na projektech zaměřených na další vzdělávání učitelů.

Katedra se dlouhodobě zabývá edukačním procesem, jeho komunikačními rysy i proměnami v jazykové výstavbě a perspektivami ve vzdělávání učitelů češtiny.

Další oblasti odborného zájmu:

- Výzkum proměn české slovní zásoby a její internacionalizace.
- Hodnocení jazykových prostředků užívaných v rámci specifických forem komunikace (chat apod.).
- Výzkum jazykových specifik školské komunikace a výukového dialogu (s ohledem na práci s dětmi s diagnózou dyslexie).
- Interdisciplinární vazby v literatuře a literární výchově.
- Edukační účinnost ve výuce mateřštiny a formy výuky využívající moderní informační technologie.
- Trendy a směry nejnovější české literární produkce pro děti a mládež.

Vědecká a umělecká činnost

Publikační výstupy za rok 2006:

▪ Článek v seriálové publikaci – česká	3
▪ Článek v seriálové publikaci – zahraniční	1
▪ Článek ve sborníku – český	12
▪ Článek ve sborníku – zahraniční	11
▪ Odborný posudek, recenze	8
▪ Edice děl – česká	1
▪ Prezentace na konferencích v ČR	26
▪ Prezentace na kongresech – zahraničí	4
▪ Skripta, učební texty (vč. distančních)	14

Řešené projekty grantových agentur

TaRP Evropské unie a Ministerstva práce a sociálních věcí EQUAL: Pro plný život (aktivity jsou zaměřeny na sluchově postižené občany našeho regionu)

Řešitel: Ing. Zdenka Telnarová, Ph.D.

Dílním výsledkem KCD je distanční text Čeština pro sluchově postižené studenty (za KCD participovaly prof. PhDr. Jana Svobodová, CSc., doc. PhDr. Eva Höflerová, Ph.D., PhDr. Diana Svobodová, Ph.D., Mgr. Pavlína Kuldánová, Ph.D., Mgr. Kamila Sekerová, Mgr. Radana Metelková Svobodová)

TaRP MŠMT: Podpora efektivity vzdělávání v Moravskoslezském kraji

Řešitel: prof. RNDr. Erika Mechlová, CSc.

Spoluřešitelé: prof. PhDr. Jana Svobodová, CSc., Mgr. Ivana Gejgušová; za KCD dále participovaly: doc. PhDr. Eva Höflerová, Ph.D., PhDr. Diana Svobodová, Ph.D., Mgr. Olga Kubečzková, Ph.D., Mgr. Radana Metelková Svobodová, Mgr. Kamila Sekerová

Hlavními výstupy grantového záměru je studie Analýza očekávaných a dosažených výsledků ve vzdělávání, Analýza sociálních a psychologických vlivů na dosažené výsledky ve vzdělávání, kurzy dalšího vzdělávání pedagogických pracovníků a distanční texty (za KCD: Didaktika českého jazyka pro základní školy, Didaktika českého jazyka pro střední a vyšší odborné školy, Trénink v českém jazyce pro základní školy, Trénink v českém jazyce pro střední a vyšší odborné školy)

ESF OPRLZ: Systém dalšího vzdělávání pracovníků výzkumu a vývoje v Moravskoslezském kraji a jeho realizace

Řešitel: doc. Ing. Cyril Klimeš, CSc.

Spoluřešitelé: prof. PhDr. Jana Svobodová, CSc., Mgr. Kamila Sekerová
Dílním výsledkem je distanční text Jak psát projekty česky a srozumitelně

ESF OPRLZ: Návrh a realizace modulárního systému dalšího vzdělávání učitelů v Moravskoslezském kraji

Řešitel: Ing. Eva Burianová, Ph.D.

Spoluřešitelé: prof. PhDr. Jana Svobodová, CSc., doc. PhDr. Eva Höflerová, Ph.D., PhDr. Diana Svobodová, Ph.D.

Dílčím výsledkem je distanční text Distanční mluvnice češtiny pro učitele

TaRP MŠMT: Modulární studijní programy

Garant: prof. RNDr. Jiří Močkoř, DrSc.

Odborní garanti: prof. PhDr. Jana Svobodová, CSc.; za KCD dále participovali Ing. Mgr. Radomil Novák, Ph.D., Mgr. Pavlína Kuldanová, Ph.D.

GA ČR: Lingvistické aspekty jednoho typu komunikace na internetu (čeština na chatu)

Řešitel: PhDr. Eva Jandová, Ph.D.

Spoluřešitel: PhDr. Diana Svobodová, Ph.D.

Výsledkem grantového výzkumu bude monografie, která přinese komplexní pohled na základní jazykové aspekty komunikace v elektronickém prostředí.

ESF OPRLZ: Nová role učitele – budoucnost učitelů ve světě práce v Moravskoslezském kraji

Řešitel: Mgr. Lucie Dokoupilová

Spoluřešitelé: Mgr. Iva Gejgušová, Ph.D., Mgr. Radana Metelková Svobodová

Cílem projektu je vytvoření systému pregraduálního vzdělávání a dalšího vzdělávání učitelů a pedagogických pracovníků školských zařízení reflektujícího změny kurikula.

Spolupráce s tuzemskými pracovišti

Filozoficko-přírodovědecká fakulta Slezské univerzity v Opavě

Katedra českého jazyka a literatury Pedagogické fakulty Univerzity Palackého v Olomouci

Katedra bohemistiky Filozofické fakulty Univerzity Palackého v Olomouci

Katedra bohemistiky Pedagogické fakulty Jihočeské univerzity v Českých Budějovicích

Katedra bohemistiky Pedagogické fakulty UJEP v Ústí nad Labem

Katedra české literatury Pedagogické fakulty Masarykovy univerzity v Brně

Katedra českého jazyka Pedagogické fakulty Masarykovy univerzity v Brně

Katedra českého jazyka Pedagogické fakulty Univerzity Karlovy v Praze

Univerzita Tomáše Bati ve Zlíně

Ústav české literatury Filozofické fakulty Masarykovy univerzity v Brně

Oblast internacionalizace

Spolupráce s institucemi:

- Fakulta humanitních a přírodních věd Prešovské univerzity v Prešově, Slovensko – Katedra knižničných a slovakistických štúdií
- Fakulta humanitních věd Univerzity Mateja Bela v Banské Bystrici, Slovensko – Katedra slovenského jazyka a literatury
- Filozofická fakulta Katolíckej univerzity v Ružomberku, Slovensko – Katedra slovenského jazyka a literatury
- Filozofická fakulta Prešovské univerzity v Prešově, Slovensko – Inštitút slovakistiky, všeobecnej jazykovedy a masmediálnych štúdií
- Filozofická fakulta Univerzity Konštantína Filozofa v Nitře, Slovensko – Katedra slovenského jazyka a Katedra slovenskej literatury
- Hochschule Zittau/Görlitz, Německo – Fachbereich Sprachen (Tschechische Sprach- und Übersetzungswissenschaft)
- Pedagogická fakulta Prešovské univerzity v Prešově, Slovensko – Katedra komunikačnej a literárnej výchovy
- Pedagogická fakulta Univerzity Mateja Bela v Banské Bystrici, Slovensko – Katedra slovenského jazyka a literatury
- School of Psychology, University of Liverpool, Velká Británie
- Uniwersytet Śląski, Filia w Cieszynie, Cieszyn, Polsko
- Uniwersytet Jagielloński, Kraków, Polsko
- Uniwersytet Opolski, Polsko

Publikační činnost v zahraničí:

1 článek v zahraniční seriálové publikaci a 11 článků v zahraničních sbornících.

Účast na konferencích v zahraničí:

Účast 3 pedagogů na celkem 4 zahraničních kongresech a konferencích: prof. PhDr. Jana Svobodová, CSc. (Banská Bystrica, Slovensko), Mgr. Ivana Gejgušová, Ph.D. (Banská Bystrica, Slovensko), Mgr. Kateřina Homolová (2x – Liptovský Mikuláš, Slovensko; Łódz, Polsko)

Přednášková činnost v zahraničí:

V rámci mobility programu Socrates-Erasmus

- | | |
|------------------------------------|--|
| ▪ Prof. PhDr. Jana Svobodová, CSc. | Prešovská univerzita v Prešově, Filozofická fakulta |
| ▪ Doc. PhDr. Eva Höflerová, Ph.D. | Prešovská univerzita v Prešově, Fakulta humanitních a přírodních věd |
| | Hochschule Zittau/Görlitz, Německo |
| ▪ Mgr. Ivana Gejgušová, Ph.D. | Prešovská univerzita v Prešově, Fakulta humanitních a přírodních věd |
| | Univerzita Konštantína Filozofa v Nitře, Filozofická fakulta |
| ▪ Ing. Mgr. Radomil Novák, Ph.D. | Katolická univerzita v Ružomberku, Pedagogická fakulta |
| | Prešovská univerzita v Prešove, Pedagogická fakulta |
| ▪ Mgr. Olga Kubeczková, Ph.D. | Katolická univerzita v Ružomberku, Pedagogická fakulta |
| | Univerzita Konštantína Filozofa v Nitře, Filozofická fakulta |
| ▪ Mgr. Pavlína Kuldanová, Ph.D. | Univerzita Konštantína Filozofa v Nitře, Filozofická fakulta |
| | Prešovská univerzita v Prešove, Pedagogická fakulta |
| ▪ Mgr. Kamila Sekerová | Prešovská univerzita v Prešove, Pedagogická fakulta |

Mezinárodní granty:

Spolupráce v rámci mezinárodního projektu TEAM (Teaching in Advanced Multinational Environments) programu Socrates probíhá s institucemi: Polytechnics Institute of Portalegre (Portugalsko), Notrh University of Baia Mare (Rumunsko), Academy of Humanities and Economics in Lodz (Polsko), Saint Mary's University College (Velká Británie).

Mobility učitelů:

- Vyslaných: 7
- Přijatých: 3

Mobility studentů:

- Vyslaných: 8
- Přijatých: 1

Ostatní činnost

Uspořádání jubilejní 10. konference s mezinárodní účastí Slovo a obraz v komunikaci s dětmi na téma Komunikace s dětmi v zrcadle času. Z konference byl vydán sborník.

Ve výboru ostravské pobočky Jazykovědného sdružení ČSAV pracovala v letech 1994–2006 doc. PhDr. Eva Höflerová, Ph.D., od září 2006 pokračuje PhDr. Diana Svobodová, Ph.D.

KATEDRA HUDEBNÍ VÝCHOVY

Sídlo

Sokolská 17, 701 03 Ostrava, tel. 596 160 636

Struktura pracovníků

Vedoucí:	PhDr. Inez Kozelská, Ph.D.
Tajemník:	PhDr. Jiří Kusák, Ph.D.
Profesoři:	Prof. PhDr. Jan Mazurek, CSc. Prof. PhDr. Karel Steinmetz, CSc.
Docenti:	Doc. MgA. René Adámek Doc. Mgr. Jan Spisar, Ph.D. Doc. PaedDr. Zora Stiborová, CSc.
Odborní asistenti:	PhDr. Hana Adámková – Heidrová, Ph.D. PhDr. Inez Kozelská, Ph.D. PhDr. Jiří Kusák, Ph.D. PhDr. Veronika Ševčíková, Ph.D. PhDr. Šárka Zedníčková, Ph.D. Mgr. Jaromír Zubiček, ArtD.
Sekretářka:	Alena Kanurkovová

Pedagogická činnost

Katedra hudební výchovy připravuje v magisterském studiu učitele hudební výchovy v oborech:

- Učitelství hudební výchovy pro 2. stupeň ZŠ
- Učitelství hudební výchovy pro SŠ
- a učitele sbormistrovství v oboru Sborníctví pro SŠ.

V roce 2006 byly schváleny akreditace bakalářských studijních oborů:

- Hudební výchova se zaměřením na vzdělávání (PS)
- Sborníctví se zaměřením na vzdělávání (PS)
- a navazující magisterský obor: Učitelství hudební výchovy pro ZŠ.

Katedra HV participuje na hudební přípravě učitelů v oborech:

- Učitelství pro mateřské školy (PS, KS)
- Učitelství pro 1.stupeň ZŠ (PS, KS)
- Vychovatelství.

Studium učitelství je zaměřeno na hudební dovednosti a teoreticko-historickoestetické znalosti. Důraz je kladen na pedagogické a didaktické znalosti a dovednosti.

Doktorský studijní program Hudební teorie a pedagogika prošel akreditačním řízením. Katedra HV má oprávnění ke konání rigorózních zkoušek (PhDr.), k doktorskému studiu (Ph.D.) a k habilitačnímu řízení (docent) v oboru Hudební teorie a pedagogika.

Účelem tohoto studia v oboru Hudební teorie a pedagogika na PdF OU je výchova vědeckých pracovníků, schopných podílet se tvůrčím způsobem na výzkumu a publikační činnosti v oblasti hudební pedagogiky.

Vědecká a umělecká činnost

Publikační výstupy za rok 2006:

- Monografie

▪ Část monografie – česká	2
▪ Článek v seriálové publikaci	8
▪ Článek ve sborníku – český	21
▪ Článek ve sborníku – zahraničí	3
▪ Odborný posudek, recenze	46
▪ Nahrávky CD	1
▪ Prezentace na konferencích v ČR	17
▪ Prezentace na konferencích v zahraničí	5
▪ Umělecká činnost – koncerty	3
▪ Členství v odborných porotách	2

Řešené projekty grantových agentur

FRVŠ: Filmový muzikál jako žánr integrace

Řešitel: PhDr. Veronika Ševčíková, Ph.D.

FRVŠ: Inovace výběrového předmětu Hudební kultura moravských šlechtických sídel

Řešitel: PhDr. Šárka Zedníčková, Ph.D.

IGS: Průsečíky ostravské a uherskobrodské hudební kultury na příkladu hudebněvýchovného a uměleckého odkazu

Řešitel: PhDr. Jiří Kusák, Ph.D.

VZO: Region – jeho historická a kulturní role současnosti

Spoluřešitel: prof. PhDr. Jan Mazurek, Ph.D.

ESF OP RLZ: Tvorba a realizace vzdělávacích modulů pro studenty učitelství Ostravské univerzity a pro učitele základních škol, pro oblast tvorby a spolupráci při tvorbě vzdělávacích programů a pro tvorbu vzdělávacích materiálů

Spoluřešitel: PhDr. Veronika Ševčíková, Ph.D.

Spolupráce s tuzemskými pracovišti

Pedagogická fakulta Masarykovy univerzity v Brně, katedra hudební výchovy

Pedagogická fakulta Univerzity Karlovy v Praze, katedra hudební výchovy

Pedagogická fakulta Univerzity Palackého v Olomouci, katedra hudební výchovy

Pedagogická fakulta Západočeské univerzity v Plzni, katedra hudební kultury

Oblast internacionalizace

Spolupráce s institucemi:

- Pedagogická akademie Stams, Rakousko
- Pedagogická fakulta KU v Ružomberku, Slovensko
- Pedagogická fakulta UKF v Nitře, Slovensko
- Univerzita Graz, Rakousko
- Žilinská univerzita v Žilině, Slovensko

Publikační činnost v zahraničí:

3 články v zahraničním sborníku.

Účast na konferencích v zahraničí:

5 prezentací na zahraničních konferencích.

Přednášková činnost v zahraničí:

2 přednášky ve Stams (Rakousko) a 1 přednáška v Žilině (Slovensko).

Mobility učitelů:

- Vyslaných: 5
- Přijatých: 5

Mobility studentů:

- Vyslaných: 2
- Přijatých: 2

Ostatní činnost

Konání muzikologické konference Janáčkiána s účastí členů univerzit v ČR a Slovenska a pracovníků kulturních institucí, spolupráce s organizačním výborem Janáčkiána.

Konání mezinárodní studentské odborné konference.

Pravidelná účast na interpretačních soutěžích studentů Pedagogických fakult (v roce 2006 obsazeno 1.místo ve hře na klavír).

Výrazná koncertní činnost VPS (Vysokoškolského pěveckého sboru) OU v Ostravě. (Sbormistr a umělecký vedoucí: prof. Lumír Pivovarský, sbormistr: doc. Mgr. Jan Spisar, Ph.D.)

Pěvecké sdružení Slezská Ostrava - koncertní činnost v ČR a zahraničí. (Umělecký vedoucí a sbormistr: doc. Mgr. Jan Spisar, Ph.D.)

Katedra hudební výchovy v roce 2006 zaznamenala výrazný kvalitativní posun ve všech oblastech činnosti:

- Výuka na KHV je plně erudovaná, všichni odborní asistenti dosáhli vědeckých hodností Ph.D. nebo ArtD.
- Oblast vědy a výzkumu je pro nosná řešitelská témata kladně hodnocena. KHV usiluje o zvýšení počtu řešených vědeckovýzkumných projektů. Cílem je, mimo jiné, efektivní podpora mladých pracovníků KHV ve vědě a výzkumu a možnost jejich publikační výstupy zveřejnit vědecké veřejnosti.
- Ediční činnost je spjata s výzkumnou činností a lze zaznamenat kvalitativní i kvantitativní posun. V roce 2006 byly vydány 2 monografie (doc. PaedDr. Zora Stiborová, CSc., PhDr. Jiří Kusák, Ph.D.)
- Připravené akreditační materiály oborů byly schváleny:
- Hudební výchova se zaměřením na vzdělávání (PS)
- Sbormistrovství se zaměřením na vzdělávání (PS)
- a navazující magisterský obor: Učitelství hudební výchovy pro ZŠ.
- V následujícím roce 2007 budou připraveny akreditační materiály u oborů v kombinované formě studia:
- Hudební výchova se zaměřením na vzdělávání (KS)
- Sbormistrovství se zaměřením na vzdělávání (KS)
- Pro rozvojový projekt OU „Modulární systémy studia“ byl na KHV vytvořen doplňkový modul Profesionální hlasová příprava, garantka: PhDr. Inez Kozelská, Ph.D.
- V rámci internacionalizace je KHV zapojena do projektu o spolupráci se zahraničními partnery. Lze konstatovat, že se vyvíjejí nové, perspektivní vztahy.

KATEDRA INFORMAČNÍCH A KOMUNIKAČNÍCH TECHNOLOGIÍ

Sídlo

Československá 16, 701 03 Ostrava, tel. 596 160 327

Struktura

Vedoucí:	Ing. Kateřina Kostolányová, Ph.D.
Tajemník:	Ing. Aleš Oujezdský
Docenti:	Doc. RNDr. Jana Kapounová, CSc. Doc. PaedDr. Eva Poláková, Ph.D.
Odborní asistenti:	Ing. David Grobelný Ing. Soňa Kolářová Ing. Kateřina Kostolányová, Ph.D. RNDr. Ingrid Nagyová PaedDr. Jiří Pavlíček Ing. Aleš Oujezdský
Technici:	Pavel Kopřiva Mgr. Aleš Valchař
Sekretářka:	Mgr. Zdenka Noskiewičová
Vedoucí studijního oboru Informační technologie ve vzdělávání:	Ing. Kateřina Kostolányová, Ph.D.

Pedagogická činnost

Aktivní obory:

- Bakalářský studijní obor Informační technologie ve vzdělávání – prezenční a kombinovaná forma výuky.
- Navazující magisterský studijní obor Informační technologie ve vzdělávání – kombinovaná forma výuky.

Plán nových akreditací:

- Navazující magisterský studijní obor Informační technologie ve vzdělávání – prezenční forma výuky.
- Podíl na doktorském studijním programu Informační technologie ve vzdělávání.

Podíl na CŽV:

- Kurz z oblasti celoživotního vzdělávání Koordinátor využití informačních a komunikačních technologií ve vzdělávání.

Vědecká a umělecká činnost

Publikační výstupy za rok 2006:

- | | |
|---|----|
| ▪ Část monografie – česká | 2 |
| ▪ Článek v seriálové publikaci – zahraniční | 2 |
| ▪ Článek ve sborníku – český | 15 |
| ▪ Článek ve sborníku – zahraniční | 9 |
| ▪ Odborný posudek, recenze | 1 |
| ▪ Edice děl – česká | 1 |
| ▪ Prezentace na kongresech – zahraničí | 6 |
| ▪ Distanční výukové texty | 2 |

Řešené projekty grantových agentur

Někteří členové katedry jsou spoluřešitelé projektu ESF: Návrh a realizace modulového systému dalšího vzdělávání učitelů v Moravskoslezském kraji (Kostolányová)

Někteří členové katedry jsou účastníci projektů ESF: Modulární systém studijních programů na VŠ v Moravskoslezském kraji a jeho realizace (Nagyová, Oujezdský, Kostolányová), Systém dalšího vzdělávání pracovníků výzkumu a vývoje v Moravskoslezském kraji a jeho realizace (Kostolányová)

Někteří členové katedry jsou řešitelé projektů ESF: Komunikační, informační a marketingové kompetence absolventů vysokých škol – KIMKA (řešitelka – Poláková, spoluřešitelka – Kapounová, lektori – Oujezdský, Kostolányová)

Spolupráce s tuzemskými pracovišti

Dům zahraničních služeb při MŠ ČR
Jihočeská univerzita České Budějovice
Masarykova univerzita Brno
Univerzita Hradec Králové
Univerzita T. Bati Zlín
VŠB-TU Ostrava
Západočeská univerzita Plzeň

Oblast internacionalizace

Spolupráce s institucemi (v závislosti na zahraničních projektech):

- Finland – University of Helsinki, Department of Applied Sciences of Education/ Media Education Centre in cooperation with
- Germany – Pedagogical University Bern, Institute for the professional development of teachers
- Grece – ΔΙΕΥΘΥΝΣΗ ΔΕΥΤΕΡΟΒΑΘΜΙΑΣ ΕΚΠΑΙΔΕΥΣΗΣ ΝΟΜΟΥ ΗΡΑΚΛΕΙΟΥ
- Grece – Foundation for Research and Technology – Hellas (FORTH), Institute for Applied and Computational Mathematics (IACM), Heraklion
- Italy – Università Degli Studi di Genova
- Litva – Vilnius Ped. University, Fac. Foreign Languages
- Poland – Regional In-Service Teacher Training Center ODN, Poznań
- Portugal – Centro de Formação Dr. Rui Grácio
- Spain – Centro del profesorado de Bollullos/Valverde
– Gabinete Pedagógico de Bellas Artes Consejería de Educación y Consejería de Cultura
- Turkey – Ankara Üniversitesi Eğitim Bilimleri Fakültesi

Publikační činnost v zahraničí:

1 článek v seriálové publikaci zahraniční.

Mezinárodní granty:

Doc. Kapounová – Comenius (Historické rekreace jako pedagogický projekt – od tréninku k aktivitě)

Doc. Poláková – EQUAL (Kompetence pro trh práce, část KLONY – Kompetence ke kooperaci)

PaedDr.Pavlíček – G@ME (Gender Awareness in Media Education)

Mobility učitelů:

- Vyslaných: 2
- Přijatých: 0

Mobility studentů:

- Vyslaných: 0
- Přijatých: 2

Ostatní činnost

Základním směrem vědeckého rozvoje katedry zůstává využívání multimediální techniky pro přípravu učitelů a integrace moderních technologií do výuky, e-learning a datamining.

Členové katedry vytvářejí pro studijní obory Informační technologie ve vzdělávání (prezenční i kombinovanou formu) e-learningové kurzy v prostředí LMS Moodle a administrují a organizují prostřednictvím tohoto systému výuku.

Zajišťují výukově i organizačně kurz celoživotního vzdělávání Koordinátor využití ICT ve vzdělávání a spolupodílejí se na výuce v rámci projektu KIMKA.

KATEDRA MATEMATIKY S DIDAKTIKOU

Sídlo

Mlýnská 5, 701 03 Ostrava, tel. 596 160 906

Struktura pracovníků

Vedoucí:	RNDr. Renáta Vávrová, Ph.D. (do září 2006) Doc. RNDr. Juraj Kostra, CSc. (od října 2006)
Tajemník:	RNDr. Radek Krpec, Ph.D.
Docenti:	Doc. RNDr. Pavel Burda, CSc. Doc. RNDr. Juraj Kostra, CSc. Doc. RNDr. Pavel Květoň, CSc. Doc. RNDr. Milan Votava, CSc.
Odborní asistenti:	RNDr. Radek Krpec, Ph.D. RNDr. Vilma Novotná PhDr. Bohuslav Pisklák, CSc. RNDr. Pavel Ruckí, Ph.D. RNDr. Renáta Vávrová, Ph.D.
Sekretářka:	Šárka Helánová (do srpna 2006) Šárka Ramíková (od září 2006)

Pedagogická činnost

Stávající obory:

- Učitelství pro 1. stupeň ZŠ (Mgr. 4leté, PS, KS, CŽV)
- Učitelství matematiky pro 2. stupeň ZŠ (Mgr. 4leté PS)
- zajištění didaktiky matematiky v oboru Učitelství matematiky pro SŠ na PŘF OU

Nové akreditace:

- Učitelství pro 1. stupeň (Mgr. 5leté)
- Matematika se zaměřením na vzdělávání (Bc.)
- Učitelství matematiky pro 2. stupeň ZŠ (NMgr.)

CŽV:

- Rozšiřující studium Učitelství matematiky pro 2. stupeň ZŠ

Vědecká a umělecká činnost

Publikační výstupy za rok 2006:

- | | |
|---|----|
| ▪ Článek v seriálové publikaci zahraniční | 4 |
| ▪ Distanční texty | 12 |
| ▪ Posudky a recenze | 21 |

Řešené projekty grantových agentur

TaRP MŠMT: Koncepční zvýšení profesních kompetencí pracovníků Ostravské univerzity

Řešitel: RNDr. Renáta Vávrová, Ph.D.

TaRP MŠMT: Podpora rozvoje učitelského vzdělávání na Ostravské univerzitě

Spoluřešitel: RNDr. Renáta Vávrová, Ph.D.

TaRP MŠMT: Realizace dlouhodobé strategie OU v oblasti řízení, rozvoje a kvality vzdělávací a výzkumné činnosti

Spoluřešitel: RNDr. Renáta Vávrová, Ph.D.

TaRP MŠMT: Program na podporu a inovace studijních programů
Spoluřešitel: RNDr. Renáta Vávrová, Ph.D.

ESF OPRLZ: Modulární systém studijních programů na vysokých školách v Moravskoslezském kraji a jeho realizace
Spoluřešitel: RNDr. Renáta Vávrová, Ph.D.

ESF OPRLZ: Podpora efektivity vzdělávání v Moravskoslezském kraji
Garant: Doc. RNDr. Pavel Květoň, CSc.

Spolupráce s tuzemskými pracovišti

Jednota českých matematiků a fyziků
VŠB-TU Ostrava, katedra matematiky a deskriptivní geometrie

Oblast internacionalizace

Spolupracující instituce:

- Karl Franze University of Graz, Rakousko
- University of Augsburg, Německo
- University of Eger, Maďarsko
- University of Silesia Katowice, Polsko
- Univerzita J. Selyeho Komárno, Slovensko
- Univerzita Konštantína Filozofa Nitra, Slovensko

Publikační činnost v zahraničí:

4 články v seriálové publikaci zahraniční.

Účast na konferencích v zahraničí:

doc. Kostra – 4th International Mathematics Conference of Nitra, 11.–14. 9. 2006 (Consequences of existence an integral normal basis for ambiguous ideals in prime extensions)

Přednášková činnost v zahraničí:

doc. Kostra: přednášky na seminářích v: Debrecen, Eger, Komárno, Bratislava, Katowice, Graz

Mobility učitelů:

- Vyslaných: 3
- Přijatých: 0

Mobility studentů:

- Vyslaných: 0
- Přijatých: 0

KATEDRA PEDAGOGIKY PRIMÁRNÍHO A ALTERNATIVNÍHO VZDĚLÁVÁNÍ

Sídlo

Mlýnská 5, 701 03 Ostrava, tel. 596 160 921

Struktura pracovníků

Vedoucí:	Prof. PhDr. Hana Lukášová, CSc.
Zástupce:	Prof. PhDr. Lumír Ries, CSc. (do září 2006) Mgr.+Mgr. Alena Seberová, Ph.D. (od října 2006)
Tajemník:	Mgr. Jan Karaffa, Ph.D.
Oddělení pedagogiky primárního a preprimárního vzdělávání:	Doc. PhDr. Hana Lukášová, CSc. PaedDr. Radmila Burkovičová, Ph.D. Mgr. Taťána Göbelová, Ph.D. Mgr.+Mgr. Alena Seberová, Ph.D.
Oddělení univerzitního základu:	Prof. PhDr. Lumír Ries, CSc. (filozofie výchovy) Mgr. Taťána Göbelová, Ph.D. (filozofie výchovy) PhDr. Hana Cisovská, Ph.D. (základy profesní praxe)
Oddělení přírodovědné a společenskovední složky studia:	PaedDr. Helena Šimíčková, Ph.D. Mgr. Ondřej Šimík (od září 2006)
Oddělení dramatické výchovy:	PhDr. Hana Cisovská, Ph.D. Mgr. Jan Karaffa, Ph.D.
Sekretářka:	Zlataše Zahradníková (do února 2006) Lucie Jakubková (od března 2006)

Pedagogická činnost

Ve čtyřletém studijním oboru Učitelství 1. stupně ZŠ, jehož akreditace končí v roce 2007:

- Katedra zajišťuje výuku pedagogických disciplín v oboru Učitelství 1. stupně ZŠ (v prezenční i kombinované formě).
- V univerzitním základu oboru Učitelství 1. stupně ZŠ zajišťuje katedra filozofii výchovy oboru Učitelství 1. stupně ZŠ a základy profesní praxe.
- Z didaktických disciplín odpovídá katedra za výuku didaktiky prvouky, přírodovědy, vlastivědy a ekologie v integrované podobě v oboru Učitelství 1. stupně ZŠ.
- Z oblasti pedagogických praxí zajišťuje průběžné pedagogické praxe v prvním a druhém ročníku studia, souvislou projektovou praxi ve čtvrtém ročníku a propojení pedagogické a psychologické složky studia s pedagogickou praxí ke státní závěrečné zkoušce.
- Z dalších předmětů organizuje výuku dramatické výchovy v oboru Učitelství 1. stupně ZŠ a program specializace v tomto oboru, včetně roční pedagogické praxe na základní škole.
- Spolupracuje s oborem Vychovatelství ve výuce dramatické výchovy.

V říjnu 2006 byla nově akreditován pětiletý obor Učitelství 1. stupně ZŠ v prezenční i kombinované formě studia. Byla získána nová akreditace do roku 2014.

Ve studijním oboru Učitelství MŠ v prezenčním a kombinovaném bakalářském studijním programu učitelství pro mateřské školy katedra dále zajišťuje výuku pedagogiky se zaměřením na dítě v preprimárním věku a garantuje v tomto studijním programu další pedagogické předměty. Získána reakreditace do roku 2010.

Katedra zajišťuje výuku následujících studijních předmětů:

- Preprimární pedagogika v plném rozsahu
- Filozofie výchovy
- Biologie dítěte
- Základy profesní praxe
- Environmentální vzdělávání a výchova
- Preprimární prvouka
- Dramatická výchova

Katedra zajišťuje souvislou hospitačně asistentickou praxi v prvním ročníku, ve druhém ročníku studia souvislou projektovou praxi a propojení pedagogické a psychologické složky studia s pedagogickou praxí ke státní závěrečné zkoušce.

Katedra spolupracuje se studijním oborem Speciální pedagogika, zajišťovaným katedrou speciální pedagogiky výukou předmětu předškolní pedagogika.

Nově byla zahájena výuka v placených mimořádných formách výuky v rámci ČŽV, čímž byly otevřeny další příležitosti pro řadu studentů, kteří nemohli být přijati z kapacitních důvodů.

Vědecká a umělecká činnost

Publikační výstupy za rok 2006:

▪ Monografické publikace	3
▪ Části monografických publikací – české	1
▪ Části monografických publikací – zahraniční	3
▪ Článek v seriálové publikaci – české	7
▪ Články v sbornících – české	11
▪ Články v sbornících – zahraniční	5
▪ Vystoupení na tuzemských konferencích	15
▪ Vystoupení na zahraničních konferencích	6
▪ Edice děl – zahraničí	1
▪ Graduační práce	6
▪ Skripta a studijní (distanční) texty	12
▪ Recenze	6
▪ Redakční a jazykové úpravy	2
▪ Uspořádání konference, workshopu, výstavy	2
▪ Účast v porotách interpretačních soutěží	2
▪ Působení v zahraničí	7

Řešené projekty grantových agentur

GAČR: Kvalita života u dětí a dospívajících

Řešitel: Prof. PhDr. Jiří Mareš, CSc

Spoluřešitel: Prof. PhDr. Hana Lukášová, CSc.

Název dílčího úkolu: Kvalita života dětí jako učitelské znalosti

TaRP MŠMT: Koncepční řešení komplexního zabezpečení optimalizace kvalifikační struktury akademických pracovníků OU

Řešitel: RNDr. Renáta Vávrová, Ph.D.

Spoluřešitel: Prof. PhDr. Hana Lukášová, CSc.(graduační přednášky profesorského řízení)

TaRP MŠMT: Koncepční zvýšení úrovně řídicích a manažerských schopností a dovedností vedoucích pracovníků OU.

Řešitel: Doc. Cyril Klimeš, CSc.

Spoluřešitelé: Prof. PhDr. Hana Lukášová, CSc., Mgr. Jan Karaffa, Ph.D.

TaRP MŠMT: Zvyšování odborné komunikativní kompetence akademických pracovníků v cizích jazycích.

Řešitel: RNDr. Renáta Vávrová, Ph.D.

Spoluřešitelé: Dr. R. Burkovičová, Ph.D , Lucie Jakubková
EGUAL: Kompetence pro trh práce
Řešitel: Prof. RNDr. Erika Mechlová, CSc.
Spoluřešitel: PhDr. Hana Cisovská, Ph.D.

ESF OPRLZ: Nová role učitele – budoucnost učitelů ve světě práce v Moravskoslezském kraji
Řešitel: Mgr. Lucie Dokoupilová
Spoluřešitelé: PaedDr. R. Burkovičová, Mgr. T. Göbelová, Mgr.+Mgr. A. Seberová, PaedDr. H. Šimíčková

Jedno profesorské řízení:

Prof. PhDr. Hana Lukášová, CSc.

- název VŠ, na níž řízení probíhá/proběhlo: PdF Univerzity Palackého v Olomouci
- obor, v němž habilitace probíhá/proběhla: pedagogika
- rok ukončení (jmenování profesorem): 2006
- název profesorské práce: Učitelská profese v primárním vzdělávání a pedagogická příprava učitelů
- název profesorské přednášky:
 - Vědecká rada PdF UP: 31. 1. 2006 Proměny učitelského vzdělávání a pedagogika
 - Vědecká rada Univerzity Palackého: 10. 4. 2006 Přínos autorky v oblasti pedagogické vědy
- Datum jmenování profesorem: 6. 11. 2006

Čtyři obhájené doktorské práce:

- PaedDr. R. Burkovičová, R. , Ph.D. PdF UP v Olomouci – červenec 2006
- Mgr. T. Göbelová, T., Ph.D., PdF UK v Praze – duben 2006
- Mgr. J. Karaffa, J., Ph. D., PdF UM v Brně – květen 2006
- Mgr.+Mgr. Alena Seberová, Ph.D., PdF UK v Praze – červen 2006

Základní směry vědecké činnosti katedry:

- Vysokoškolská pedagogická příprava učitelů primárního, preprimárního a alternativního vzdělávání a jeho inovace
- Profesionalizace učitelské přípravy pro primární a preprimární vzdělávání
- Filozoficko-antropologická a kulturologická problematika edukace v primárním a preprimárním vzdělávání
- Axiologická problematika v primárním a preprimárním vzdělávání
- Integrované vyučování v primárním a preprimárním přírodovědném a vlastivědném vzdělávání
- Možnosti dramatické výchovy ve vzdělávání učitelů a vychovatelů

Spolupráce s tuzemskými pracovišti

Akreditační komise vlády ČR – subkomise – pracovní skupina pro pedagogiku, psychologii a kinantropologii

Alternativní školy v České republice

Česká asociace pedagogického výzkumu ČAPV

Česká pedagogická společnost ČPdS

Katedra výchovné dramatiky DAMU Praha

OPEN SOCIETY FUND Praha – Vzdělávací program Začít spolu

Pedagogická fakulta Jihočeské univerzity České Budějovice, katedra pedagogiky

Pedagogická fakulta MU v Brně, katedra pedagogiky

Pedagogická fakulta TU v Liberci, katedra pedagogiky

Pedagogická fakulta UK v Praze, katedra primární pedagogiky

Pedagogická fakulta UK v Praze, katedra rusistiky a lingvistiky

Pedagogická fakulta Univerzity v Hradci Králové, Ústav pedagogiky a psychologie pro primární vzdělávání

Pedagogická fakulta UP v Olomouci, katedra učitelství 1. stupně ZŠ

Pedagogická fakulta Západočeské univerzity v Plzni, katedra pedagogiky

Sdružení pro tvořivou dramaturgii ARTAMA, Praha

Oblast internacionalizace

Spolupráce s institucemi:

- Amstodam Faculty of Education, Holandsko
- Britská rada Praha – Londýn
- FF Univerzity Komenského, Bratislava, katedra pedagogiky a katedra anglistiky
- Katho-Reno Hogeschol, Torhout, Belgie
- Univerzita M. Bela, Banská Bystrica, Slovensko, Pedagogická fakulta a Fakulta humanitných vied, katedra elementárnej a predškolskej pedagogiky,
- Uniwersytet Łódź, Polsko
- Uniwersytet Opolski, Polsko
- Uniwersytet Śląski – Wydział Pedagogiki i Psychologii, Fakulta v Cieszynie, Polsko
- Windesheim, University of Professional Education, Zwolle, Holandsko

Účast na konferencích v zahraničí:

PaedDr. R. Burkovičová:

- Příspěvek studentů oboru Učitelství pro MŠ ke školní připravenosti dítěte. Pedagogická fakulta UMB Banská Bystrica. 8. 6. 2006 - 8. 6. 2006.
- Fakultní mateřské školy a pedagogická praxe studentů Učitelství pro MŠ bakalářského stupně vzdělávání. Košice. 5. 10. 2006 - 6. 10. 2006.
- Problematyka kształcenia dzieci w wieku przedszkolnym w regionie Morawskośląskim na początku 21. wieku. Czestochowa. 25. 10. 2006 - 26. 10. 2006.

Mgr. T. Göbelová:

- ATEE RDC 19 ITQ Identifying Teacher Quality. 128960-CP-1-2006-1-NL-Comenius-C 21. Slovinsko, 20.10. 2006-21.10. 2006

Mgr.+Mgr. A. Seberová:

- ATEE RDC 19. ITQ Identifying Teacher Quality. 128960-CP-1-2006-1-NL-Comenius-C 21. 20.10. 2006-21.10. 2006

prof. H. Lukášová:

- Možnosti spolupráce s Polskem a učitelské vzdělávání včera, dnes a zítra. Cieszyn : Slezská univerzita 16. 10. 2006 - 17.10. 2006.

prof. L. Ries:

- Filozofické a psycholingvistické otázky cizojazyčného vzdělávání. Bratislava – Budmerice. 26.6.2006 - 28.6.2006.
- Rozumění světu a edukace. Banská Bystrica. 6.10.2006 - 7.10.2006.

Přednášková činnost v zahraničí:

PaedDr. R. Burkovičová:

Přednášková činnost na téma Osobnost učitelky mateřské školy v českém vzdělávacím kontextu

Studijní činnost – magisterský studijní plán a studijní program Učitelství pro MŠ a 1. stupeň ZŠ

Počátek aktivity: 6. 11. 2006

Konec aktivity: 10. 11. 2006

Cílová země: Slovensko, Bratislava, PdF Univerzity J. A. Komenského

PaedDr. H. Šimíčková:

Přednášková činnost na téma Integrovaný přístup k výuce vlastivědy, přírodovědy a prvouky.

Studijní činnost – magisterský studijní plán a studijní program Učitelství pro MŠ a 1. stupeň ZŠ

Počátek aktivity: 6. 3. 2006

Konec aktivity: 10. 3. 2006

Cílová země: Slovensko, Bratislava, PdF Univerzity J. A. Komenského

Mezinárodní granty:

ATEE – Comenius: Identifying Teacher Quality (Toolbox for teacher reflection) – ITQ

Řešitel: prof. Lex Stomp, Windesheim University of Professional Education, Holandsko

Spoluřešitelé: Prof. Hana Lukášová (zastupovaly dr. T. Göbelová, dr. Alena Seberová)

Mobility učitelů:

- Vyslaných: 4
- Přijatých: 4

Mobility studentů:

- Vyslaných: 7
- Přijatých: 9

Ostatní činnost

Prof . PhDr. Hana Lukášová, CSc., působí jako členka:

- Vědecké rady PdF OU
- Vědecké rady Ostravské univerzity
- oborové rady doktorského studia PdF MU Brno
- oborové rady doktorského studia PdF UP Olomouc
- oborové rady doktorského studia PdF UK v Praze
- Akreditační komise vlády České republiky – pracovní skupina pro pedagogiku, psychologii a kinantropologii
- zkušební komise pro obhajobu doktorských prací PdF UK Praha
- zkušební komise pro obhajobu doktorských prací PdF UP Olomouc
- zkušební komise pro obhajobu doktorských prací PdF MU Brno
- habilitačních komisí pro obor pedagogika PdF UP Olomouc, PdF UM v Brně, PdF UK v Praze
- redakce periodika Dialog bez hranic s Slezskou univerzitou, pobočkou v Cieszynie.
- redakční rady časopisu Komenský
- redakční rady mezinárodního časopisu The New Educational Review.

PhDr. Hana Cisovská, Ph.D. působí jako:

- členka Senátu PdF OU v Ostravě

KATEDRA PEDAGOGIKY

Sídlo

Reální 5, 701 03 Ostrava, tel. 596 160 414

Struktura pracovníků

Vedoucí:	Doc. PhDr. Julius Sekera, CSc.
Tajemník:	PhDr. Gabriela Bolková
Garant oboru Učitelství 2. stupeň ZŠ a SŠ:	PhDr. Zuzana Sikorová, Ph.D.
Garant oboru Sociální pedagogika – prevence a resocializace:	Mgr. Bedřich Zapletal
Garant oboru Vychovatelství:	PhDr. Jaroslava Mišíková, CSc.
Profesoři:	Prof. dr. hab. Andrzej Radziewicz-Winnicki (70 % úvazek)
Docenti:	Doc. PhDr. Milena Kurelová, CSc. Doc. PhDr. Ladislav Langr, Ph.D. (30 % úvazek) Doc. PhDr. Julius Sekera, CSc.
Odborní asistenti:	PhDr. Gabriela Bolková PaedDr. Miluše Císařová, CSc. (do června 2006) Mgr. Iva Červenková Mgr. Věra Filipi Mgr. Hana Kubíčková PhDr. Jaroslava Mišíková, CSc. Mgr. Miriam Prokešová, Ph.D. PhDr. Zuzana Sikorová, Ph.D. Mgr. Nikola Sklenářová Mgr. Bedřich Zapletal
Sekretářka:	Pavčina Vítková

Pedagogická činnost

Stávající obory:

- Magisterské studium oboru „Vychovatelství s volnočasovým a resocializačním zaměřením“ – jde o obor katedry pedagogiky, na kterém částečně participují další katedry (PS),
- bakalářské studium oboru „Vychovatelství“ – jde o obor katedry pedagogiky, na kterém částečně participují další katedry (PS),
- bakalářské studium oboru „Sociální pedagogika – prevence a resocializace“ – jde o obor katedry pedagogiky, která jej zabezpečuje (KS),
- navazující magisterské studium oboru „Sociální pedagogika – prevence a resocializace“ – jde o obor katedry pedagogiky, která jej zabezpečuje (KS),
- magisterské studium učitelství pro 2. stupeň ZŠ – katedra zabezpečuje toto studium pedagogickými disciplínami v rámci kreditního systému (PS),
- magisterské studium učitelství pro SŠ – katedra zabezpečuje toto studium pedagogickými disciplínami v rámci kreditního systému (PS),
- navazující magisterské studium „Učitelství pro 2. stupeň a SŠ“ na PřF OU, katedra zabezpečuje toto studium pedagogickými disciplínami v rámci kreditního systému (PS).

Nová akreditace:

- Navazující magisterské studium oboru „Sociální pedagogika s reedukačním zaměřením“, jde o obor katedry pedagogiky, na kterém částečně participují další katedry – předpokládané zahájení od akademického roku 2009/2010 (PS).

Podáno k akreditaci:

- bakalářské studium oboru „Asistent pedagoga“, katedra zabezpečuje toto studium pedagogickými disciplínami v rámci kreditního systému (PS)
- bakalářské studium oboru „Pedagogické studium pro vzdělávání v předmětu na 2. stupeň ZŠ a SŠ“, katedra zabezpečuje toto studium pedagogickými disciplínami v rámci kreditního systému (KS)
- bakalářské studium oborů zaměřených na vzdělávání (KS).

Podíl na CŽV:

- Členové katedry se podílejí na výuce v rámci CŽV.
- Katedra pedagogiky začala v roce 2006 připravovat v rámci CŽV otevření kurzu za úhradu oboru „Sociální pedagogika – prevence a resocializace“ – předpokládané zahájení od akademického roku 2007/2008

Vědecká a umělecká činnost

Publikační výstupy za rok 2006:

▪ Monografie – česká	1
▪ Část monografie-česká	4
▪ Článek ve sborníku – český	12
▪ Článek ve sborníku – zahraniční	4
▪ Odborný posudek, recenze	5
▪ Edice děl – česká	2
▪ Edice děl – zahraniční	1
▪ Výzkumné zprávy	1
▪ Prezentace na konferencích v ČR	17
▪ Prezentace na kongresech – zahraničí	2

Řešené projekty grantových agentur

GAČR: Komunitní systém v resocializačních zařízeních pro adolescenty

Řešitel: doc. PhDr. Julius Sekera, CSc.

Spoluřešitelé: členové katedry

ESF OPRLZ: Zlepšování pedagogických dovedností vysokoškolských učitelů

Řešitel: Mgr. Martin Pokorný, Ph.D., VŠB-TU

Spoluřešitelé: Mgr. Iva Červenková, PhDr. Zuzana Sikorová, Ph.D., Mgr. Nikola Sklenářová

TaRP MŠMT: Bakalářské studium učitelské způsobilosti

Řešitel: doc. RNDr. Dana Kričfaluši, CSc.

Spoluřešitelé: Mgr. Iva Červenková, PhDr. Zuzana Sikorová, Ph.D.

ESF OPRLZ: Rozvoj a zkvalitňování odborného vzdělávání na středních a vyšších odborných školách Moravskoslezského kraje s důrazem na odbornou praxi

Řešitel: doc. Josef Mrhač, CSc.

Spoluřešitelé: Mgr. Iva Červenková

Phare: Systém dalšího vzdělávání učitelů základních škol v oblasti sociální práce

Řešitel: prof. RNDr. Erika Mechlová, CSc.

Spoluřešitel: Mgr. Miriam Prokešová, Ph.D.

Leonardo da Vinci: Multilateral projects transfer of innovation

Řešitel: Dick Herweg

Spoluřešitel: Mgr. Miriam Prokešová, Ph.D.

Leonardo da Vinci: New way – new man
Řešitel: Ivana Schmejkalová
Spoluřešitel: Mgr. Miriam Prokešová, Ph.D.

ESF OPRLZ: Podpora efektivity vzdělávání v Moravskoslezském kraji
Řešitel: prof. RNDr. Erika Mechlová, CSc.
Spoluřešitel: PhDr. Zuzana Sikorová, Ph.D.

RP MŠMT: Klíčové kompetence absolventů OU
Řešitel: PhDr. Anna Schneiderová, CSc.
Spoluřešitelé: PhDr. Zuzana Sikorová, Ph.D., Mgr. Nikola Sklenářová

Spolupráce s tuzemskými pracovišti

ANDRAGOGÉ Olomouc

Česká pedagogická společnost

Filozofická fakulta MU Brno, Ústav pedagogických věd

Filozofická fakulta UK Praha, katedra pedagogiky a katedra sociální práce

Grantová agentura České republiky

MŠMT Praha

Národní centrum distančního vzdělávání Praha

Pedagogická fakulta Univerzity Hradec Králové, katedra pedagogiky a psychologie a katedra sociální pedagogiky

Pedagogická fakulta MU Brno, katedra pedagogiky a katedra sociální pedagogiky

Pedagogická fakulta UK Praha, katedra pedagogiky

Pedagogická fakulta UP Olomouc, katedra pedagogiky s celoškolskou působností

Oblast internacionalizace

Spolupráce s institucemi:

- Kofoedova škola, Kodaň, Dánsko
- Pedagogická fakulta UK Bratislava, Slovensko, katedra sociální pedagogiky
- Pedagogická fakulta Univerzity M. Bela, Banská Bystrica, Slovensko
- Univerzita Prešov, Slovensko
- US Katowice – Fakulta v Cieszynie, Polsko

Účast na konferencích v zahraničí:

PhDr. J. Mišíková:

- Sociálněpedagogické štúdie 2006. (Bratislava, Univerzita Komenského, září 2006)

doc. J. Sekera:

- 19. 9. 2006 odborný seminář na Univerzitě Komenského v Bratislavě, PdF, katedře sociální pedagogiky s názvem Aktuálne problémy výskumu a vzdelávania sociálnej pedagogiky. Vystoupení s příspěvkem Sociálně pedagogické výzkumy na katedře pedagogiky PdF OU

Přednášková činnost v zahraničí:

doc. M. Kurelová:

- Pedagogika – SU v Katowicích, Polsko (Od 1. 1. 2006 do 30. 9. 2006)

Mezinárodní granty:

Mgr. B. Zapletal:

- EMAE (transnacionální projekt spolupráce evropských univerzit na tvorbě a realizaci nástavbového magisterského studia vzdělávání dospělých)
- TEAM (transnacionální projekt studijního programu pro cizí studenty, kteří přicházejí v rámci studentských mobilit na participující univerzity)

Mobility učitelů:

- Vyslaných: 3
- Přijatých: 0

Mobility studentů:

- Vyslaných: 17
- Přijatých: 2

Ostatní činnost

Členství v komisích, radách, asociacích apod.:

- Účast v habilitačních a doktorských komisích (Langr, Kurelová)
- Česká pedagogická společnost (Prokešová - předsedkyně Ostravské pobočky ČPdS)
- Oborová rada PdF UP Olomouc (Kurelová, Sekera)
- Oborová rada PřF OU (Kurelová)
- Redakční rada časopisu The New Educational Review (Kurelová)
- Členka redakční rady Pedagogické orientace (Kurelová)
- Grantová agentura Magistrátu města Ostravy (Prokešová)
- Komise pro vzájemné soužití Ostrava (Prokešová)
- Členka rady IARTEM - Mezinárodní asociace pro výzkum učebnic a edukačních médií (Sikorová)

Organizační činnost:

- Uspořádání mezinárodní konference „Pedagogická evaluace 2006“ ve dnech 21. – 22. září 2006 v Malenovicích.

KATEDRA PEDAGOGICKÉ A ŠKOLNÍ PSYCHOLOGIE

Sídlo

Dvořákova 7, 701 03 Ostrava, tel. 596 160 151

Struktura pracovníků

Vedoucí:	Doc. PhDr. Jitka Šimíčková-Čížková, CSc.
Tajemník:	PhDr. Tereza Kimplová
Docenti:	Doc. PhDr. Jitka Šimíčková-Čížková, CSc.
Odborní asistenti:	PhDr. Ivona Adamská Mgr. Marek Biolek PhDr. Tereza Kimplová Mgr. Marek Khýr PhDr. Ivan Pavlas PhDr. Alice Strnadlová PhDr. Jan Svoboda PhDr. Petr Šišák PhDr. Bohumil Vašina
Sekretářka:	Jitka Janečková

Pedagogická činnost

Katedra pedagogické a školní psychologie zajišťuje výuku psychologie pro učitelské obory na Pedagogické, Filozofické a Přírodovědecké fakultě OU. Dále zabezpečuje odbornou psychologickou přípravu pro obory Sociální pedagogika, Speciální pedagogika, Informační technologie ve vzdělávání, Vychovatelství s volnočasovým a resocializačním zaměřením a Rekreatologie. Katedra realizuje výuku psychologie zdraví a psychologie práce a organizace pro Zdravotně sociální fakultu OU.

Katedra podala k akreditaci dva studijní obory. Ve studijním programu Specializace v pedagogice bakalářský studijní obor Výchova ke zdraví se zaměřením na vzdělávání a ve studijním programu Učitelství pro základní školy následné magisterské studium oboru Učitelství výchovy ke zdraví pro 2. stupeň ZŠ.

Katedra zpracovala dva studijní moduly: Krizová intervence a Prevence závislostí. Participuje na zpracování bakalářského studijního oboru Asistent pedagoga.

Katedra zorganizovala certifikovaný kurz Arteterapie pro 14 pedagogů z kateder pedagogiky, speciální pedagogiky, výtvarné výchovy a pedagogické a školní psychologie. O tento předmět rozšiřujeme nabídku výběrových předmětů pro studenty Ostravské univerzity.

Vědecká a umělecká činnost

Výzkumné aktivity členů katedry jsou zaměřeny do těchto oblastí:

- Sociálně psychologické otázky spojené s rozvojem osobnosti – zájmy a hodnoty dětí a mládeže, motivace pro práci učitele, zkvalitňování práce učitele všech stupňů v současných společenských podmínkách
- Psychická zátěž v profesi učitele
- Sociální zkušenosti dětí z různého sociálního prostředí – dětské domovy a děti v náhradní rodinné péči
- Psychologické služby pro handicapované osoby

Publikační výstupy za rok 2006:

- | | |
|--|---|
| ▪ Článek v seriálové publikaci – český | 4 |
| ▪ Část monografie – česká | 2 |

▪ Článek ve sborníku – český	2
▪ Článek ve sborníku – zahraniční	1
▪ Distanční text	5
▪ Skripta	2
▪ Prezentace na konferencích v ČR	2
▪ Odborný posudek, recenze	3

Řešené projekty grantových agentur

ESF Falco: Zkvalitnění přístupu akademických pracovníků VŠB-TU Ostrava k integraci znevýhodněných studentů
Spoluřešitel: PhDr. Tereza Kimplová

ESF: Informační a komunikační technologie jako nástroj pro rozvoj systému, struktury a kvality vzdělávání aneb Necht' studuje kdokoliv, kdekoliv a kdykoliv
Spoluřešitel: PhDr. Tereza Kimplová

ESF Dafne: Zlepšování pedagogických dovedností aneb příležitost pro interní doktorandy VŠB-TU Ostrava zlepšit se v umění vyučovat
Člen realizačního týmu: Mgr. Marek Biolek

ESF: Náš svět – program rozvoje osob s těžkými psychiatrickými diagnózami prostřednictvím rehabilitačních aktivit
Člen realizačního týmu: PhDr. Petr Šišák

Vývoj a školení systémů vlastního hodnocení školy v MSK
Člen realizačního týmu: PhDr. Jan Svoboda

IGS MŠMT: Zkvalitňování vzdělávání ve školách a školských zařízeních
Člen realizačního týmu: PhDr. Ivona Adamská

Spolupráce s tuzemskými pracovišti

Centrum pro lidi s mentálním postižením Pržno
Federace dětských domovů v ČR (FICE – Mezinárodní organizace pro výchovu dětí)
Filozofická fakulta Univerzity Palackého, Olomouc
Filozoficko-přírodovědecká fakulta SU Opava
Institut pedagogicko-psychologického poradenství Praha
Pedagogická fakulta MU Brno
Pedagogická fakulta Univerzity Palackého, Olomouc
Tyflocentrum Ostrava
Ústav sociální péče Hrabyně
VŠB-TU Ostrava
Zdravotně sociální fakulta Jihočeské univerzity, České Budějovice

Oblast internacionalizace

Spolupráce s institucemi:

- Asociace školní psychologie ČR a SR – členství a účast na akcích mezinárodní organizace
- Fakulta přírodních věd Žilinskej univerzity, katedra pedagogiky a psychologie, Slovensko - účast na odborných konferencích a publikování v periodiku Acta humanica
- Sekcia psychológie zdravia Slovenskej psychologickéj spoločnosti při SAV – účast na akcích sekce a publikování v monografiích k tématu psychologie zdraví.

Ostatní činnost

Členství v oborových radách pro doktorandská studia:

- Zdravotně sociální fakulta Ostravské univerzity – sociální práce
- Zdravotně sociální fakulta Jihočeské univerzity – sociální rehabilitace

KATEDRA TECHNICKÉ A PRACOVNÍ VÝCHOVY

Sídlo

Českosobátrská 16, 701 03 Ostrava, tel. 596 160 327

Struktura pracovníků

Vedoucí:	Doc. Ing. Berta Rychlíková, CSc.
Tajemník:	PaedDr. Jan Šubert, Ph.D.
Docenti:	Doc. Ing. Berta Rychlíková, CSc.
Odborní asistenti:	Ing. Pavel Dostál, Ph.D. Ing. Svatopluk Slovák, Ph.D. Ing. Ladislav Rudolf, Ph.D. PaedDr. Vladimír Vaněk, CSc. PaedDr. Hana Vaňková, CSc. Mgr. Václav Tvarůžka Ing. Miroslav Vala, CSc. (25 % úvazek) Ing. Kateřina Kantorová, Ph.D. (20 % úvazek)
Sekretářka:	Mgr. Zdenka Noskíevičová

Pedagogická činnost

Katedra zajišťuje výuku studentů oborů:

- Technická výchova se zaměřením na vzdělávání
- Učitelství odborných předmětů (Bc.)
- Učitelství odborných předmětů (NMgr.)
- Vychovatelství
- Učitelství pro 1. stupeň ZŠ
- Učitelství pro mateřské školy

Ve všeobecném základu učitelství a vychovatelství katedra zajišťuje výuku problematiky zaměřené na techniku, didaktickou aplikaci her ve vyučování a na tvorbu a ochranu životního prostředí v několika předmětech.

Pro Přírodovědeckou fakultu OU katedra zajišťuje v doktorském a magisterském studiu oborů Tvorba a ochrana krajiny a Environmentální geografie předmět Environmentální aspekty techniky (1 učitelka katedry).

Výuka AUTO CAD je určena pro celou PdF, podmínkou rozvoje je kvalita vybavení počítačových učeben KIK v bud.B na potřebné úrovni, v uplynulém roce byly katedrou vynaloženy vysoké prostředky na inovaci licencí AUTO CADu a školení učitele (Ing. Dostál, Ph.D.)

Výuka předmětu Tvorba a ochrana životního prostředí je určena pro všechny studenty učitelských oborů PdF.

Angažovanost katedry v CŽV:

- garance a výuka učitelství odborných předmětů – kombinované studium – pouze 13 studentů bakalářského studia, organizováno katedrou
- podíl na výuce organizované CDV (1 učitel)
- Proběhl 1 kurz CŽV připravený v rámci ESF OP RLZ Návrh a realizace modulového systému dalšího vzdělávání učitelů v MS kraji (2 další kurzy byl připraveny – 1 se neuskutečnil pro malý počet zájemců ze strany ZŠ, druhý pro nemoc tutora)

Vědecká a umělecká činnost

V roce 2006 se učitelé katedry zaměřili ve své výzkumné činnosti na oblasti:

- didaktická problematika v přípravě učitelů technické a pracovní výchovy, zejména s ohledem na zavádění RVP, digitalizace a vizualizace technologických postupů ve vzdělávání
- rozvoj metod podporujících kreativitu žáků
- environmentální aspekty techniky a jejich implementace do výuky na ZŠ a SOŠ
- role hry a hračky v přípravě učitelů
- problematika podnikatelské výchovy a poradenské činnosti v oblasti volby povolání
- elektroenergetika v elektrotechnice a její aplikace do výuky oboru

Publikační výstupy za rok 2006:

▪ Monografie česká	1
▪ Část monografie – česká	4
▪ Článek v seriálové publikaci – česká	4
▪ Článek v seriálové publikaci – zahraniční	1
▪ Článek ve sborníku – český	10
▪ Článek ve sborníku – zahraniční	5
▪ Odborný posudek, recenze	2
▪ Výzkumné zprávy	1
▪ Prezentace na konferencích v ČR	8

Řešené projekty grantových agentur

ESF OPRLZ: Další vzdělávání pedagogických pracovníků odborných škol na podporu přípravy a realizace školních vzdělávacích programů

Řešitel: Národní ústav odborného vzdělávání, Praha

Spoluřešitelé: doc. Ing. Berta Rychlíková, CSc., Ing. Svatopluk Slovák, Ph.D., doc. PhDr. Josef Malach, CSc.

ESF OPRLZ: *Obor* Informatika v ekonomice v distanční formě vzdělávání na SŠ

Řešitel: Obchodní akademie Orlová

Spoluřešitel: Ing. Pavel Dostál, Ph.D.

ESF OPRLZ: Návrh a realizace modulového systému dalšího vzdělávání učitelů v MS kraji

Řešitel: Ing. Eva Burianová, Ph.D.

Spoluřešitelé: PaedDr. Vladimír Vaněk, CSc., Mgr. Václav Tvarůžka, PaedDr. Jan Šubert, Ph.D.

ESF OPRLZ: Podnikatelská výchova v přípravě učitelů SOŠ

Řešitel: doc. Ing. Berta Rychlíková, CSc.

Spoluřešitelé: Ing. Svatopluk Slovák, Ph.D., doc. PhDr. Josef Malach, CSc.

FRVŠ: Seznámení studentů učitelství pro základní školy s možnostmi praktického využití RVP pro základní vzdělávání v edukační realitě

Spoluřešitel: Mgr. Václav Tvarůžka

Spolupráce s tuzemskými pracovišti

COMPUTER AGENCY, Brno

ČEPS, a.s., pracoviště Ostrava

EUROFACE, s. r.o., Kroměříž

Finanční ředitelství Ostrava

Lesní škola, Ostrava

Lesy ČR

Národní centrum distančního vzdělávání, Praha

NÚOV Praha

Obchodní akademie Orlová,

Pedagogická fakulta Masarykovy univerzity, Brno

Pedagogická fakulta Univerzity Karlovy, Praha

Pedagogická fakulta Univerzity Palackého, Olomouc

Slezská univerzita Opava

VITA Ostrava
VŠB-TU Ostrava
VÚP Praha
Vysoká škola podnikání a.s. Ostrava

Oblast internacionalizace

Spolupráce s institucemi:

- Akademia Pedagogiczna, Krakow, Polsko
- Pedagogický institut, Nikosia, Kypr
- Prešovská univerzita v Prešove, fakulta prírodovedných a humanitných študií, katedra techniky a digitálných kompetencií
- Univerzita Dortmund, Německo
- Univerzita Hamar, Norsko
- Univerzita KF v Nitre, Pedagogická fakulta, katedra technické a informační výchovy
- Univerzita Komenského, Pedagogická fakulta, kat. primární pedagogiky, Bratislava
- Univerzita Krakow, Polsko, Pedagogická fakulta, kat. technické výchovy
- Univerzita Mateja Bela, PeF, Banská Bystrica, katedra primárního vzdělávání
- Univerzita Mateja Bela, PŘF, Banská Bystrica, katedra technické výchovy

Účast na konferencích v zahraničí:

Rudolf – Prešov, Slovensko
Šubert, Vala, Tvarůžka – Velká Lomnica, Slovensko
Slovák – Hammar, Norsko

Přednášková činnost v zahraničí:

Šubert, Vala, Tvarůžka – Banská Bystrica
Rychlíková, Vaňková – Bratislava UK
Dostál, Rudolf, Slovák – Prešov

Mezinárodní granty:

Ing. Slovák – COMENIUS 2.1 Teach@ESPRIT Developing Entrepreneurial Spirit In European Teachers Training for Vocational Education

Mobility učitelů:

- Vyslaných: 8
- Přijatých: 2

Mobility studentů:

- Vyslaných: 1
- Přijatých: 0

Ostatní činnost

Katedra se dlouhodobě soustředí na modernizaci vybavení, což je podmínkou akreditace oborů, které katedra garantuje. V r. 2006 byla zakoupena interaktivní tabule pro zvýšení úrovně výuky oborových didaktik. Kvalitní vybavení katedry didaktickou a výpočetní technikou (většina vybavení je pořízena z grantů, které katedra v posledních 5 letech získala) je však v protikladu s nedostatkem prostor spojených s rostoucím počtem studentů, které katedra vyučuje. Velkou pozornost dlouhodobě věnujeme tvorbě studijních textů pro distanční složku studia.

V roce 2006 katedra samostatně nepořádala žádnou konferenci ani seminář pro veřejnost, protože procházela náročnou reakreditací všech vyučovaných oborů, včetně těch, na nichž se pouze podílí. Současně zpracovala materiály pro distribuci do škol – v roce 2006 byly ve spolupráci s pěti ZŠ vytvořeny metodické materiály k vytváření ŠVP pro ZŠ na CD-ROM a byly do škol distribuovány dle jejich požadavků, současně byl vydán studijní materiál, využitelný ve výuce na PdF a pro práci učitelů (skriptum Environmentální výchova – průřezové téma ŠVP na ZŠ).

Katedra navázala několik nových kontaktů s katedrami na Slovensku a v Polsku, které určitě přinesou výrazné prohloubení spolupráce ve výzkumné činnosti a jsou předpokladem pro uspořádání společných akcí.

Je třeba zdůraznit aktivní činnost členů katedry v r. 2006 v orgánech OU:

- Vědecká rada PdF OU: doc. Rychlíková
- Akademický senát OU: 2 zástupci katedry – člen ekonomické komise Ing. Slovák, člen legislativní komise Ing. Dostál
- Akademický senát PdF OU: 2 – Ing. Slovák, Ing. Dostál (+2 do pololetí: PaedDr. Vaňková, Ing. Dostál)

KATEDRA SPOLEČENSKÝCH VĚD

Sídlo

Podlahova 3, 701 03 Ostrava-Mariánské Hory, tel. 596 612 515

Struktura pracovníků

Vedoucí: Doc. PhDr. Jaromír Pavlíček, CSc.

Tajemník: Mgr. Marcel Mečiar

Sekretářka: Hana Malíková

ODDĚLENÍ OBČANSKÉ VÝCHOVY

Vedoucí: Doc. PhDr. Jaromír Pavlíček, CSc.

Docenti: Doc. PhDr. Jaromír Pavlíček, CSc.

Odborní asistenti: PhDr. Jaromír Feber, CSc.
PhDr. Dušan Janák, Ph.D.
Mgr. Tomáš Jarmara, Ph.D.
PhDr. Jelena Petrucijová, CSc.
Mgr. Jan Lorencovič
Mgr. Marcel Mečiar

Pedagogická činnost

Vzdělávání a příprava učitelů pro organizaci a vedení výuky předmětu Občanská výchova pro 2. stupeň ZŠ.

Vědecká a umělecká činnost

Základní směry vědecké a umělecké činnosti:

- Vzdělávání učitelů občanské výchovy na ZŠ
- Výzkumy v oblasti sociologie (sociální identity)
- Výzkumy v oblasti politologie (stranický systém ČR, média)
- Člověk v multikulturní společnosti (evropské občanství, migrace)
- Výzkumy v oblasti regionálních dějin

Publikační výstupy za rok 2006:

▪ Monografie	2
▪ Kapitoly v monografiích	27
▪ Příspěvky ve sbornících domácích konferencí	59
▪ Příspěvky ve sbornících zahraničních konferencí	16
▪ Skripta a studijní materiály	3
▪ Studie v odborných periodikách	8

Spolupráce s tuzemskými pracovišti

Centrum pro evropská studia PdF MU

Jihočeská univerzita České Budějovice, katedra občanské výchovy

Slezský ústav Slezského zemského muzea Opava

Středisko pro výchovu k lidským právům EIS při Univerzitě Karlově, Praha

Univerzita Palackého Olomouc, katedra evropských studií a politologie

Univerzita Palackého Olomouc, katedra historie

Ústav soudobých dějin AV ČR

Ústav veřejné správy a regionální politiky Filozoficko-přírodovědecké fakulty Slezské univerzity v Opavě

Oblast inernacionalizace

Spolupráce s institucemi:

- Département des sciences de l'éducation de l'université Paul Valéry-Montpellier III (Francie)
- Departement RENO, Katholieke Hogeschool Zuid-West-Vlaanderen (KATHO), Torhout (Belgie)
- Institut Universitaire de Formation de Maîtres (IUFM) de l'academie de Lyon (Francie)
- Institute for Policy Studies in Education, London Metropolitan University, London (Velká Británie)
- Institute of Child Studies, Universidade do Minho, Braga (Portugalsko)
- Instytut Studiów Międzynarodowych Wydział Uniwersytetu Wrocławskiego (Polsko)
- Prešovská univerzita (Slovensko)
- Wydział Nauk Społecznych, Uniwersytet Śląski Katowice (Polsko)
- Wydział Pedagogiki i Psychologii, Zakład Edukacji Międzykulturowej, Uniwersytet w Białymstoku (Polsko)

Jeden zahraniční hostující profesor (návštěva prof. Jana Róga z Opolské univerzity v Polsku), 12 účastí na konferencích v zahraničí a 4 přednáškové výukové pobyty v zahraničí (mobility).

Ostatní činnost

Organizační činnost:

- Mezinárodní vědecká konference Člověk-dějiny-hodnoty III, Ostrava 25. – 26. 9. 2006

ODDĚLENÍ KŘESŤANSKÉ VÝCHOVY

Vedoucí: Mgr. Józef Szymeczek

Odborní asistenti: MgA. Petr Kantor
Mgr. Lucjan Klimsza
Mgr. Martin Piętak
Mgr. Stanislav Piętak, PhD.

Pedagogická činnost

Vzdělávání a příprava učitelů pro organizaci a vedení výuky křesťanské výchovy (náboženství) pro 2. stupeň ZŠ.

Vědecká a umělecká činnost

Základní směry vědecké činnosti:

- Prevence a pastorece v kontextu školní a mimoškolní katecheze
- Křesťanská sociální práce
- Vzdelávání učitelů křesťanské výchovy na ZŠ
- Výzkumy v oblasti náboženského vývoje dětí
- Výzkumy v oblasti regionálních církevních dějin

Publikační výstup za rok 2006:

- | | |
|---|----|
| ▪ Monografie | 4 |
| ▪ Články v odborných časopisech a sbornících | 42 |
| ▪ Vystoupení na konferencích | 22 |
| ▪ Kapitoly v monografiích | 5 |
| ▪ Příspěvky ve sbornících domácích konferencí | 36 |
| ▪ Příspěvky ve sbornících zahraničních konferencí | 33 |
| ▪ Rozhlasové a televizní pořady | 7 |

Spolupráce s tuzemskými pracovišti

Evangelická teologická fakulta Univerzity Karlovy, Praha

Husitská teologická fakulta Univerzity Karlovy, Praha

Oblast internacionalizace

Spolupráce s institucemi:

- Association Free Lutheran Bible School, Assotiation Free Lutheran Theological Seminary, Minneapolis
- Concordia University, River Forrest/IL, USA
- Instytut Studiów Międzynarodowych Wydziału Nauk Społecznych Uniwersytetu Wrocławskiego (Polsko)
- Katedra evanjelíkálnej teológie a misie, Univerzita Mateja Bela, Banská Bystrica (Slovensko)
- Lutherische Theologische Hochschule, Oberursel, Německo

13 účastí na konferencích v zahraničí, 4 mobility studentů.

Ostatní činnost

Organizační činnost:

- Mezinárodní vědecká konference Katechetické dny, Smilovice 12. – 13. 10. 2006

KATEDRA TĚLESNÉ VÝCHOVY

Sídlo

Varenská 40 a, 701 03 Ostrava, tel. 596 613 837

Struktura pracovníků

Vedoucí:	Doc. PhDr. Vojtěch Gajda, CSc.
Tajemník:	PhDr. Petr Kutáč, Ph.D.
Vedoucí oddělení rekreologie:	Mgr. Oldřich Mičan
Vedoucí oddělení 1. stupně ZŠ:	PaedDr. Hana Klimtová, Ph.D.
Profesoři:	Prof. MUDr. Anton Pelikán, DrSc. (60 % úvazek) Prof. PhDr. František Vaverka, CSc. (70 % úvazek)
Docent:	Doc. PhDr. Vojtěch Gajda, CSc.
Odborní asistenti:	PaedDr. Petra Dobešová Mgr. Igor Fojtík, Ph.D. Mgr. Daniel Jandačka PaedDr. Hana Klimtová, Ph.D. Mgr. Igor Kofránek PhDr. Petr Kutáč, Ph.D. RNDr. Pavel Ludva (0,8) Mgr. Oldřich Mičan Mgr. Michaela Rašková PaedDr. Michal Skeřil (0,6) Mgr. Roman Vala PhDr. Danuše Vandrolová, CSc. (40 % úvazek) Mgr. Barbora Šeděnková Mgr. David Zahradník
Sekretářka:	Věra Tomanová
Skladnice:	Věra Hruzíková
Technik:	Martin Holešínský

Pedagogická činnost

Magisterský studijní program Učitelství tělesné výchovy pro 2. stupeň ZŠ.

Bakalářský prezenční studijní program Rekreologie.

Bakalářský prezenční studijní program Tělesná výchova a sport: obor – rekreologie

Podána akreditace kombinovaného studia Tělesná výchova a sport: obor rekreologie

Vědecká a umělecká činnost

Publikační výstupy za rok 2006:

▪ Monografie – česká	1
▪ Část monografie – česká	3
▪ Článek v seriálové publikaci – česká	4
▪ Článek ve sborníku – český	7
▪ Článek ve sborníku – zahraniční	4
▪ Odborný posudek, recenze	5

- Edice děl – česká 1
- Výzkumné zprávy 1
- Prezentace na konferencích v ČR 4

Řešené granty

GAČR – 1 spoluřešitel

MŠMT – 1 spoluřešitel

ESF OP RLZ – 2 spoluřešitelé

Spolupráce s tuzemskými pracovišti

FTK UP Olomouc

Oblast internacionalizace

Spolupráce s institucemi:

- Państwowa Wyższa Szkoła Zawodowa – Raciborz

Účast na konferencích v zahraničí:

XXIV International Symposium on Biomechanics in Sports, Salzburg, - 2 účastníci

International conference Movement and Helath, Opole – 4 účastníci

Konference EUEPA, Londýn – 2 účastníci

Přednášková činnost v zahraničí:

Państwowa Wyższa Szkoła Zawodowa – Raciborz – 2 přednášky

Mobility učitelů:

- Vyslaných: 0
- Přijatých: 0

Mobility studentů:

- Vyslaných: 4
- Přijatých: 1

Ostatní činnost

Mezinárodní seminář Pedagogické kinantropologie, Frýdlant nad Ostravicí.

Mezinárodní konference Diagnostika motoriky mládeže, Ostrava.

Organizační a metodické zajištění Tep pro OU.

Licenční školení pro učitelskou veřejnost (3 týdenní a 5 jedno- a dvoudenních)

KATEDRA VÝTVARNÉ TVORBY

Sídlo

Podlahova 3, 701 03 Ostrava-Mar. Hory, tel. 596 626 767

Struktura pracovníků

Vedoucí: Doc. Mgr. Petr Lysáček (do října 2006)
Mgr. Marek Sibinský, Ph.D. (od listopadu 2006)

Tajemník: Mgr. Marek Sibinský, Ph.D. (do října 2006)
Mgr. Hana Vorlová (od listopadu 2006)

Studijní oddělení: Maria Šolonková

Sekretariát: Naděžda Novotná

Ateliér animované tvorby

Vedoucí: Ing. Milan Lesniak

Odborní asistenti: Mgr. Ilja Novák
Mgr. Denisa Jánská
Mgr. Vladimír Mráz

Externí. prac.: Mgr. Lukáš Najbrt

Ateliér grafiky

Vedoucí ateliéru: Prof. Eduard Ovčáček, akad. mal.

Docent: Doc. PhDr. Zbyněk Janáček

Odborní asistenti: Mgr. Marek Sibinský, Ph.D.
PhDr. Eliška Čabalová
MgA. Pavel Noga

Serigrafická dílna: Mgr. Pavel Albert

Ateliér intermediálního umění

Vedoucí: Doc. Mgr. Petr Lysáček

Odborný asistent: Mgr. Martin Egert

Vedoucí: Doc. Mgr. Jiří Surůvka

Odborný asistent: Mgr. Denisa Fialová

Ateliér malby

Oddělení malba I.

Vedoucí: Doc. Daniel Balabán, akad. mal.

Asistent: Ivo Sumec

Oddělení malba II.

Vedoucí: Mgr. František Kowolowski

Odborný asistent: Mgr. Jiří Kuděla

Ateliér sochařství

Vedoucí: Doc. Marius Kotrba, akad. soch.

Ateliér kresby

Vedoucí: Doc. Eduard Halberštát, akad. mal.

Externí. prac.: Mgr. Katarina Szanyiová-Hudečková

Kabinet dějin umění

Odborní asistenti: Mgr. Tomáš Knoflíček, Ph.D.
Mgr. Hana Vorlová

Kabinet fotografie

Odborný asistent: Mgr. Michal Kalhous

Pedagogická činnost

Výtvarná umělecká činnost v sedmi oblastech:

- Ateliér volné a užité grafiky
- Ateliér animované tvorby
- Ateliér sochařský
- Ateliér malby
- Ateliér intermediální
- Ateliér kresby
- Ateliér nová media

Pravidelné pořádání workshopů serigrafie, účast na mezinárodních sochařských a malířských sympozích, účast na našich a mezinárodních filmových festivalech a akce pro studenty a širokou veřejnost.

V současné době dochází ke změnám na katedře vzhledem k doběhu dvouoborového studia "výtvarná tvorba – výtvarná výchova".

Ve školním roce 2002-2003 byla zahájena realizace nově akreditovaného jednooborového studia – výtvarná umění.

Akreditované studijní programy a obory:

Magisterský studijní program – Učitelství pro SŠ :

- animovaná tvorba
- grafika
- malba
- intermediální tvorba
- sochařství

Vědecká a umělecká činnost

Mgr. Marek Sibinský, PhD.

Samostatná výstava:

11/2006 Mind the Gap, Dům umění města Brna.

Kolektivní výstava:

6/2006 Sbírka Richarda Adama, Wannieck gallery, Brno.

9/2006 OVA 95-05, Dům umění Ostrava.

9/2006 Aukce obrazů, Art Consulting, Brno, Praha – Žofín.

Ostatní:

11/2006 Rozhovor, text a reprodukce, Art & Antiques, č. 11, roč. 5, s. 52-65

Daniel Balabán

Samostatná výstava:

3/2006 „Daniel Balabán“, Dům umění města Brna.

Kolektivní výstava:

2/2006 Výstava studentů malby Daniela Balabána – Galerie Půda, Český Těšín.

3/2006 25 let činnosti Galerie Půda, Galerie Půda, Český Těšín.

9/2006 OVA 95-05, Dům umění Ostrava.
10-11/2006 Parafráze – Galerie Litoměřice.

Ostatní:

11/2006 Lindaurová Lenka: Daniel Balabán, rozhovor, Art & Antiques, č. 11, roč. 5, s. 52-65

Zastoupení ve veřejných sbírkách:

Národní galerie, Praha
Galerie hlavního města Prahy
Moravská galerie, Brno
Galerie výtvarného umění, Ostrava
Galerie Felixe Jeneweina, Kutná Hora
Muzeum Beskyd, Frýdek – Místek

František Kowolowski

Samostatná výstava:

2006 „Art and Antikrist“, František Lozinski o.p.s., (s Petrem Lysáčkem a Jiřím Surůvkou),
Galerie VŠUP

Kolektivní výstava:

2006 “Kalendáře pro J. Štreita“, Galerie výtvarného umění v Ostravě
“Shadows of Humor“, Galerie Awandgarda – BWA, Wroclaw, Poland
“Marianskie gory“, Galerie Szara, Cieszyn, Poland
“Exploring Urban Space“, Public Space, Bukuresti, Romania
“Shadows of Humor“, Galeria mjejska – BWA, Bielsko Biala, Poland
„OVA 95-05“, Galerie výtvarného umění v Ostravě,
“Mezi námi skupinami II.“, Dům pánů z Kunštátu, Brno,

Ostatní:

2006 Skupina František Lozinski o.p.s.
“Art and Antikrist“, Galerie Vysoké školy uměleckoprůmyslové v Praze
“Shadows of Humor“, Galerie Awandgarda – BWA, Wroclaw, Poland
“Shadows of Humor“, Galeria Bielska – BWA, Bielsko Biala, Poland
“Mezi námi skupinami II“, Dům pánů z Kunštátu, Brno
“Shadows of Humor“, Gallery Mars, Moskva, Rusko
“25 let“, Galerie Půda, Český Těšín

Pavel Noga

Samostatná výstava:

2006 Galerie Magna Ostrava

Kolektivní výstava:

2006 „OVA 95-05“, Galerie výtvarného umění v Ostravě,
“25 let“, Galerie Půda, Český Těšín

Petr Lysáček

Kolektivní výstava:

2006 “Kalendáře pro J. Štreita“, Galerie výtvarného umění v Ostravě
“Shadows of Humor“, Galerie Awandgarda – BWA, Wroclaw, Poland
“Marianskie gory“, Galerie Szara, Cieszyn, Poland
“Exploring Urban Space“, Public Space, Bukuresti, Romania
“Shadows of Humor“, Galeria mjejska – BWA, Bielsko Biala, Poland
„OVA 95-05“, Galerie výtvarného umění v Ostravě,
“Mezi námi skupinami II.“, Dům pánů z Kunštátu, Brno,
“Art and Antikrist“, Galerie Vysoké školy uměleckoprůmyslové v Praze
“Shadows of Humor“, Galerie Awandgarda – BWA, Wroclaw, Poland
“Shadows of Humor“, Galeria Bielska – BWA, Bielsko Biala, Poland
“Mezi námi skupinami II“, Dům pánů z Kunštátu, Brno
“Shadows of Humor“, Gallery Mars, Moskva, Rusko
“25 let“, Galerie Půda, Český Těšín

Jiří Surůvka

Kolektivní výstava:

2006 “Kalendáře pro J. Štreita“, Galerie výtvarného umění v Ostravě
“Shadows of Humor“, Galerie Awandgarda – BWA, Wroclaw, Poland

“Marianskie gory”, Galerie Szara, Cieszyn, Poland
“Exploring Urban Space”, Public Space, Bukuresti, Romania
“Shadows of Humor”, Galeria mjejska – BWA, Bielsko Biala, Poland
„OVA 95-05“, Galerie výtvarného umění v Ostravě,
“Mezi námi skupinami II.“, Dům pánů z Kunštátu, Brno,
“Art and Antikrist”, Galerie Vysoké školy uměleckoprůmyslové v Praze
“Shadows of Humor”, Galerie Awandgarda – BWA, Wroclaw, Poland
“Shadows of Humor”, Galeria Bielska – BWA, Bielsko Biala, Poland
“Mezi námi skupinami II”, Dům pánů z Kunštátu, Brno
“Shadows of Humor”, Gallery Mars, Moskva, Rusko
“25 let”, Galerie Půda, Český Těšín

Zbyněk Janáček

Samostatná výstava:

9-10/2006 International Print. Krakow, Poland : Contemporary Art Gallery Bunkier Sztuki, Krakow.
3/2006 Digital Print Workshop. Katowice, Polsko : Galeria uniwersytecka,.

Účast na mezinárodních přehlídkách a výstavách grafiky:

1-3/2006 XII. ročník celostátní soutěže Grafika rok 2005. Praha, Clam-Gallasův palác, Praha.
2-3/2006 XII. ročník celostátní soutěže Grafika rok 2005, Clam-Gallasův palác, Praha;
9-10/2006 The 14th Seoul Space International Print Biennial, Museum of Modern Art, Seoul, Korea
9-11/2006 Internationa Print Tiennial, Contemporary Art Gallery Bunkier Sztuki, Krakow, Poland
10/2006 BIPAF, Busan International Print Art Festival 2006, Exhibition Hall, Busan Metropolitan City Hal, Busan, Korea
11/2006 Nadace Charty 77. Aukční salón výtvarníků, Karolínium, Praha.
2006 Steventh Bharant Bhavan International of Print-Art . India
2006 Factory workshop 06. Petřvald u Karviné : Galerie firmy Factory.

Ocenění:

1/2006 XII. ročník celostátní soutěže Grafika rok 2005. Clam-Gallasův palác, Praha.
9/2006 The 14th Seoul Space International Print Biennial. Museum of Modern Art.

Eliška Čabalová

Samostatná výstava:

2006 Výstavní síň Synagoga, Hranice

Kolektivní výstava:

2006 Grafika roku, Clam-Gallasův palác, Praha
výstava z mezinárodního workshopu digitálního tisku „Factory 2005“
Petřvald u Karviné
The Neale M. Albert Collection of Miniature Designer Bindings
Grolier Club, New York, U.S.A.
Contacts 2006, výstava ze 7. mezinárodního symposia výtvarných akademií, Hrad Klenová, kostel sv. Vavřince v Klatovech

Ocenění:

2006 Grafika roku, nominace na cenu v kategorii A - velké formáty

Ostatní:

Zastoupení ve sbírkách:

Museum für Kunst und Gewerbe, Hamburk, Německo, Moravská galerie v Brně, Muzeum knihy v Lokti nad Ohří, v soukromých sbírkách v České republice, ve Francii a v USA.

Účast na sympoziích:

Květen 2006 – Contacts 2006, 7. mezinárodní symposium výtvarných akademií, Klenová

Lektorská práce:

Dvoudenní pracovní seminář ve Zlíně – Kaligrafie 9. – 10. 9. 2006, Integrovaná střední škola technická – centrum odborné přípravy Zlín.

Užití obrazové dokumentace výtvarné instalace „Vyhynulé formy“. Vydavatel: Ministerstvo financí – Ústředí finanční a daňové ředitelství, IBSN 80-85045-28-1, realizace 2006.

The Neale M. Albert Collection of Miniature Designer Bindings Grolier Club, New York, U.S.A.

9 x 11 in. 224 pp. Over 700 color photographs of 250 miniature designer bindings. Essay by Grolier Club member Priscilla Juvelis, preface by Grolier Club member Neale M. Albert. Indexed. Designed

by Joe Marc Freedman/The Sarabande Press, and printed in an edition of 2000 copies. ISBN: 0-910672-67-9, tisk 2006, <http://www.grolierclub.org/ExMiniatureBindings.htm>

Český rozhlas Ostrava, pozvání na výstavu studentů IPUS a VŠUP "2 + 3 VVL", redaktorka Naďa Čvančarová, 31. 3. 2006 v programovém bloku Kulturní typy.

Český rozhlas Ostrava, programový blok Čítárna, rozhovor s redaktorkou Naďou Čvančarovou 4. 2006, 9.30hod.

Český rozhlas Ostrava, pozvání na výstavu studentů IPUS a VŠUP "2 + 3 VVL", redaktorka Naďa Čvančarová, 31. 3. 2006 v programovém bloku Kulturní typy.

Studentské výstavy a ocenění:

- 2 + 3 VVL, výstava studentů IPUSu, ateliéru volné a užité grafiky, oddělení obalového a knižního designu, společně se studenty Ateliéru sochařství prof. Kurta Gebauera Vysoké školy uměleckoprůmyslové v Praze, Důl Michal, Ostrava-Michálkovice, 30. 3. – 14. 5. 2006, k výstavě vydán katalogový list
- Výstava 2+3 VVL v Příbrami
- Soutěž Designstory, vyhlášená Designcentrem ČR, výstava v rámci mezinárodního veletrhu bydlení - Mobitex, BVV Brno, 22. -26. 3. 2006, účast studentky ve výběru vystavených prací. Radana Pavelková: Kostka, řešení nábytku malometrážního bytu.
- *Grafika roku 2006:*
 - Hlavní cena v kategorii D, cena časopisu Grapheion - Kateřina Kozlíková, 4. r. IPUS OU
 - Čestné uznání Eva Marková :Napíjme se octa, pánové - Charms, autorské leporelo, II. roč., IPUS OU
 - Čestná cena poroty Petra Krupíková: My, autorská kniha, V. roč., IPUS OU, 4th International Artist's Book Triennial Vilnius 2006 Theme: "Rabbit and House" /mezinárodní výstava a soutěž / 5. 12. – 25. 12. 2006, Gallery "Arka", Vilnius, Lithuania.

Spolupráce s tuzemskými pracovišti

Prohlubuje se intenzita komunikace s dalšími vysokými uměleckými školami (Akademie výtvarných umění Praha, Fakulta výtvarných umění Brno, Vysoká škola uměleckoprůmyslová Praha aj.) a rovněž s řadou galerií (Galerie výtvarného umění Ostrava, Galerie Sokolská 26, Ostrava, Galerie Magna – Ostrava, Výstavní síň Synagoga v Hranicích aj.)

Spolupráce s institucemi:

- Centrum současného umění Praha
- České muzeum výtvarného umění Praha
- Dům umění Opava
- Galerie 761 Ostrava
- Galerie Fiducia Ostrava
- Galerie Magna
- Galerie MXM Praha
- Galerie Navrátil Praha
- Galerie Sokolská 26
- Galerie Slezské univerzity Karviná
- Galerie výtvarného umění Ostrava
- IKG Praha
- Krajská galerie výtvarného umění Zlín
- Muzeum Bruntál Sovinec
- Nová radnice Ostrava

Oblast internacionalizace

Spolupráce s institucemi:

- AVU - Banská Bystrica, Slovensko
- Slezská univerzita v Katovicích, fakulta v Cieszynie, Polsko (uzavření dohody o spolupráci mezi KVT, IVU a SU) – účast 15 polských studentů a pedagogů na workshopu v Ostravě
- VŠVU Bratislava

Mezinárodní spolupráce ve vzdělávání:

Výměna krátkodobých studentských pracovních pobytů ve spolupráci s Instytutem Sztuki

Universytetu Slaskiego Katowice, fakulta v Cieszynie a galerií Magna v Ostravě.

Rozšiřování kontaktů s VŠVU Bratislava a s Instytutem Sztuki Uniwersytetu Slaskiego Katowice, fakulta v Cieszynie.

Ostatní činnost

Účast pedagogů v mezinárodních a republikových vědeckých a uměleckých organizacích, porotách, komisích apod.:

- PhDr. Eliška Čabalová – členství ve Společenstvu českých knihařů
- Doc. Mgr. Petr Lysáček – člen grantové komise Ministerstva kultury ČR
- Prof. Eduard Ovčáček – člen Umělecké rady Akademie výtvarných umění v Banské Bystrici,
- Doc. Jiří Surůvka – kurátor zahraničních výstav Galerie 761, Ostrava
- Doc. Mgr. Petr Lysáček – člen umělecké rady FAVU – VUT Brno
- Doc. PhDr. Zbyněk Janáček:
 - člen uměleckého sdružení Q-BRNO,
 - člen poroty Grafika roku, sekce studentské práce,
 - člen Komise kultury Magistrátu města Ostravy,
 - člen Vědecké a umělecké rady Pedagogické fakulty Univerzity JEP Ústí nad Labem,
 - člen Vědecké rady PdF Univerzity KF Nitra
 - člen Umělecké rady SUPŠ Ostrava.

KATEDRA VÝTVARNÉ VÝCHOVY

Sídlo

Československá 16, 701 03 Ostrava, tel. 596 160 311

Struktura pracovníků

Vedoucí:	PhDr. Ondřej Vorel
Tajemník:	Mgr. Milan Cieslar
Garant oddělení studia oboru Učitelství pro MŠ a 1. stupeň ZŠ, speciální pedagogika:	PhDr. Danuše Sztablová, Ph.D.
Garant studia Učitelství VV pro 2. stupeň ZŠ, pro SŠ:	Doc. Karel Lepík, akad. mal.
Garant odd. studia oboru Vychovatelství s volnočas. a resoc. zaměřením (Výtvarné zaměření):	Mgr. Dáša Lasotová, Ph.D.
Garant studia Výtvarná výchova pro SŠ a ZUŠ:	Doc. Ivo Chovanec, akad. soch.
Docenti:	Doc. Ivo Chovanec, akad. soch. - sochařství Doc. Karel Lepík, akad. mal. – kresba, malba Doc. PaedDr. Michaela Terčová – textilní tvorba Doc. Mgr. Ivan Titor – malba
Odborní asistenti:	Mgr. Milan Cieslar – kresba, malba, prostor Mgr. et Bc. Petra Koneszová – dějiny výtvarných umění Ivana Kubová, akad. mal. – grafika Mgr. Dáša Lasotová, Ph.D. – teorie výtvarné výchovy Mgr. Jiří Pometlo – dějiny výtvarných umění Mgr. et Bc. Mgr. Renata Skřebská – dějiny výtvarných umění PhDr. Danuše Sztablová, Ph.D. – teorie výtvarné výchovy PhDr. Ondřej Vorel – kresba
Sekretářka:	Bc. Jana Pišová
Externisté:	Lubomír Anlauf, akad. mal. – grafika MgA. Jiří Hrdina – fotografie Mgr. Ilona Kozáková, Ph.D. – plastická anatomie Mgr. Gabriela Neničková Maňáková – keramika

Pedagogická činnost

Katedra výtvarné výchovy vzdělává studenty bakalářských a magisterských studijních oborů a programů ve svých čtyřech odděleních:

- Oddělení pro vzdělávání v rámci studijního oboru Učitelství pro MŠ (bakalářské studium) a pro Učitelství pro 1. stupeň ZŠ (magisterské studium) a Speciální pedagogika (magisterské studium).
- Oddělení pro vzdělávání v rámci studijního oboru Výtvarná výchova se zaměřením na vzdělávání (bakalářské studium), Učitelství výtvarné výchovy pro 2. stupeň ZŠ, Učitelství výtvarné výchovy pro SŠ (magisterské studium).

- Oddělení pro vzdělávání v rámci studijního oboru Učitelství výtvarné výchovy pro SŠ a ZUŠ (magisterské studium).
- Oddělení pro vzdělávání v rámci studijního oboru Vychovatelství s volnočasovým a resocializačním zaměřením – výtvarné zaměření (magisterské studium).

Studijní programy se zaměřují na rozvoj profesionalizace studentů učitelských i neučitelských profesí v oblasti výtvarné výchovy a kultury.

Činnost katedry v oblasti akreditace studijních oborů:

Akreditační spis pětiletého magisterského studia oboru Učitelství 1. stupně ZŠ (předmět Výtvarná výchova) (2006) (obsahové a technické zpracování (koncepce, strategie zpracování, odborné autorské texty), jejich podoby a proměny v digitálním systému PdF OU), prezenční a kombinovaná forma studia, kompletováno na katedře primárního a alternativního vzdělávání PdF OU: Studijní program: 7503T247. Řešitel: PhDr. Danuše Sztablová, Ph.D.

<https://portal.osu.cz/wps/myportal/ myportal/ Technická spolupráce v systému AKROS A STUDENT na PdF OU v Ostravě – Bc. Jana Píšová>

Akreditační spis magisterského studia oboru Učitelství výtvarné výchovy pro 2. stupeň ZŠ, (myšlenková koncepce pojetí oboru a spisu, formulace charakteristiky oboru, požadavky pro přijetí ke studiu, profil absolventa, pojetí a kompletace státních závěrečných zkoušek) kompletováno na katedře výtvarné výchovy PdF OU. Principiální řešení: PhDr. Danuše Sztablová, Ph.D., tabulace studijního programu – PhDr. Ondřej Vorel; pojetí anotací předmětů – členové katedry výtvarné výchovy. Technická spolupráce v systému AKROS A STUDENT na PdF OU v Ostravě – Bc. Jana Píšová; <https://portal.osu.cz/wps/myportal/!ut/p/-s.7-o-a/to5c1/cmd/d/av/sa.obor.JSP/c/6-o-30T/.ce/7-0-NFL/.p/5>

Akreditační spis bakalářského studia oboru Asistent pedagoga, dílčí modul katedry výtvarné výchovy PdF OU ve spolupráci s katedrou pedagogiky PdF OU (2006). (Název modulu: „Vizuální komunikace a její výtvarné formy ve vzdělávání“ – myšlenková koncepce pojetí oboru a spisu, formulace charakteristiky oboru, struktura oboru, profil absolventa, anotace předmětů) kompletováno na katedře pedagogiky PdF OU v zodpovědnosti RNDr. Renáta Vávrová, Ph.D., Mgr. Zezulková, PaedDr. G. Bolková).

Zahájení dokumentace přípravy akreditačního spisu „Pedagogické studium pro vzdělávání učitelů výtvarné výchovy na 2. stupni základního vzdělávání“ (Model studia pro absolventy neučitelských magisterských studijních oborů (tj. např. uměleckých akademií, vysokých škol umělecko-průmyslových atd.). Hlavní řešitel PaedDr. Z. Sikorová, Ph.D., řešitel za KVV PdF OU – PhDr. Danuše Sztablová, Ph.D., v připravované týmové spolupráci – se členy katedry výtvarné výchovy PdF OU – Mgr. et Bc. Petra Koneszová, Mgr. Renáta Skřebská, Mgr. Dáša Lasotová, Ph.D., doc. Karel Lepík, akad. mal., doc. Ivo Chovanec, akad.soch., doc. PaedDr. Michaela Terčová

Vědecká a umělecká činnost

Členové katedry se věnují umělecké tvorbě a vědecko-výzkumné činnosti (vnější a vnitřní podmínky profesionalizace studentů učitelství, socializace umění).

Samostatné výstavy pedagogů

Mgr. Milan Cieslar

Malba, klub Atlantik, Ostrava

Mgr. Dáša Lasotová, Ph.D.

Nalezený Stratil a jiné obrazy. Ústí nad Labem: Katedra výtvarné výchovy Pedagogické fakulty a Fakulta užitého umění a designu Univerzity J. E. Purkyně, 2006.

Nalezený Stratil a jiné obrazy. Repríza. Prešovská univerzita v Prešově: Univerzitní knihovna PUvP. K výstavě vyšel stejnojmenný katalogový dvojlíst.

Instalace – stalace – deinstalace. Ostrava : Galerie Student Ostravské univerzity. K výstavě vyšel stejnojmenný katalogový list.

Dokumentace II. Ostrava: Galerie Student Ostravské univerzity. K výstavě vyšel stejnojmenný katalogový list

Několik fotografií o tvorbě Jiřího Valocha, její recepci a zprostředkování. Složka textů a výtvarných děl JV60 předána J. Valochovi k jeho životnímu jubileu 12. 12. 2006 v Galerii Caesar v Olomouci.

doc. Mgr. Ivan Titor

Obrazy, Galerie V. Wünscheho, Havířov

PhDr. Ondřej Vorel

Letokruhy, kresba a malba, Galerie Student, Ostrava

Kolektivní výstavy pedagogů

doc. Ivo Chovanec, akad. soch.

ARTPERITIV IV. – kurátor, práce z výuky, Galerie Student, Ostravská univerzita v Ostravě

doc. Karel Lepík, akad. mal.

Salon Frýdek-Místek, Muzeum Frýdek-Místek, duben 2006

doc. PaedDr. Michaela Terčová

Spolková výstava UVU, galerie KRUH, Ostrava, prosinec 2006

Slezský dialog, Galeria Malopolskiego Biura wystaw artystycznych w Olkuszu, 8. 9. – 27. 9. 2006

PhDr. Ondřej Vorel

Stir up a hosté, Galerie Čertův ocas, Mohelno

„EVOKACE“, Ostravské muzeum, Ostrava

„Hommage a Sigmund Freud“ – Dům Gustava Mahlera, Jihlava

„STIR UP“, Coimbra, Portugalsko

Konference, umělecká sympozia v zahraničí

Mgr. Milan Cieslar

Konference k 60. výročí Pedagogické fakulty Univerzity Komenského v Bratislavě, konaná na téma Retrospektiva a perspektiva poslania Pedagogickej fakulty Univerzity Komenského v Bratislave, sekce: Retrospektiva výtvarnej a hudebnej edukacie. Předneseno ve dnech 5. – 6. prosince 2006. Příspěvek: Výtvarné prostorové činnosti posluchačů oboru učitelství pro 1. stupeň základní školy na kurzu letních výtvarných aktivit v přírodě

PhDr. Danuše Sztablová, Ph.D.

Konference k 60. výročí Pedagogické fakulty Univerzity Komenského v Bratislavě, konaná na téma Retrospektiva a perspektiva poslania Pedagogickej fakulty Univerzity Komenského v Bratislave, sekce: Retrospektiva výtvarnej a hudebnej edukacie. Příspěvek přednesený na téma: „Nula a její perspektivy v profesní přípravě učitelů výtvarné výchovy všech stupňů a typů škol“. Předneseno ve dnech 5.-6. prosince 2006.

doc. PaedDr. Michaela Terčová

Konfrontácie – mezinárodní konference „O stave a perspektívách výtvarnej komunikácie vysokoškolskej prípravy učitelov“. Přednáška: Výtvarná tvořivost a výchova k rozvoji duševních a duchovních schopností dítěte a učitele“. 28. – 29. 11. 2006 Nitra, Slovensko

Konference, umělecká sympozia v ČR

Mgr. Jiří Pometlo

Konference konaná na téma „Dům Boží a brána nebe ve 20. století“, Mikulov 2006, příspěvek: „Sakrální stavby Aleše Langa“.

PhDr. Danuše Sztablová

Mezinárodní konference „Pedagogická evaluace“v Malenovicích. Pedagogická fakulta Ostravské univerzity v Ostravě, vystoupení na téma: Integrita, intenzita a komplexita v problémovém poli vztažnosti hodnot a kvalit zvnitřňujícího pojetí profesní přípravy učitelů v podmínkách pedagogických fakult příslušných univerzit

PhDr. Ondřej Vorel

Mezinárodní sympozium „Smalt – Vítkovice 2006“, Ostrava
„5. mezinárodní trienále smaltu“, Muzeum Beskyd, Frýdek-Místek

Kurátorství výstavy, zahájení výstavy

doc. Ivo Chovanec, akad. soch.

Milan Cieslar. Malba. 1. 6. – 30. 7. 2006. Klub Atlantik, Ostrava (Úvodní slovo)

Mgr. Renata Skřebská

Kurátor uměleckých výstav v galerii Synagoga v Hranicích

Roman Šafránek. Obrazy, objekty, kresby. 25. 1. – 26. 3. 2006. (Úvodní slovo)

D'n B'@rt night RIDERS. Výstava studentů IPUS Ostrava (František Balabán, Vlasta Červenková, Josef Gerda, Martin Hanzelka). 22. 6. – 17. 9. 2006

Milan Cieslar. Obrazy. 15. 10. 2006. Výstavní síň Chagall. Ostrava. (Úvodní slovo)

ARTPERITIV IV. Ivo Chovanec a jeho studenti. Galerie Student. Galerie PdF OU. 26. 9. – 13.10. 2006. (Úvodní slovo)

Přednášková činnost pro odbornou veřejnost

Mgr. Renata Skřebská

Sochařské dílo Julia Pelikána. Masarykovo muzeum v Hodoníně, Zámeček, 22. 3. 2006

Nové poznatky k restaurování Bible kralické. Přednáška na XIII. semináři restaurátorů a historiků. 5. 10. 2006. Třeboň

Sochař Julius Pelikán. Přednáška pro studenty katedry výtvarné výchovy PdF OU, Galerie Synagoga, Hranice, 15. 11. 2006

Sochař Julius Pelikán. Přednáška pro studenty gymnázia, Galerie Synagoga, Hranice, 28. 11. 2006

Vzdělávací činnost pro odbornou veřejnost

PhDr. Danuše Sztablová, Ph.D.

Vzdělávací činnost v rámci celoživotního vzdělávání učitelů (Akreditace MŠMT ČR)

Akreditační spis vzdělávacího programu: „Škola, kultura, výtvarná kultura a výchova jako hodnoty projektů školních vzdělávacích programů“. Vzdělávací centrum při základní škole J. A. Komenského, Karviná – Nové město - Akreditované pracoviště MŠMT ČR. Akreditováno 2005. Vzdělávání učitelů - ve 3-4 hodinových lekcích.

Akreditační spis vzdělávacího programu: „Hodnoty kultury a přírody, jejich vnitřní a vnější obrazy“. Akreditováno pro činnost Vzdělávacího centra Slezské univerzity v Opavě. Akreditované pracoviště MŠMT ČR. Akreditováno 2006.

Kvantitativní výzkum

Mgr. Renata Skřebská

Dílčí úkol „Architektonická plastika a atributy práce, dopravy, obchodu a peněžnictví“.

Externí spolupráce s NPÚ, územní pracoviště v Ostravě, na úkolu 401. Územní plošný a oborový výzkum industriálního dědictví.

Obhajoba listopad 2006 (Grant ministerstva školství)

PhDr. Danuše Sztablová, Ph.D.

Dlouhodobý výzkum Fází a podmínek profesionalizace studentů oboru Učitelství pro 1. stupeň ZŠ; v roce 2006 – čtvrtý rok čtvrté etapy sběru dat (od roku 1993) a jejich interpretace: „Víceúrovňový kvantitativní výzkum vybraných kategorií vstupních kvalit sebehodnocení kompetencí studentů oboru Učitelství pro 1. stupeň ZŠ k vyučování výtvarné výchovy na 1. stupni ZŠ“; teoretický výzkum otázek profesionalizace studentů oboru Učitelství pro 1. stupeň ZŠ. Výstupy – akreditační spisy katedry výtvarné výchovy.

Publikační výstupy za rok 2006:

- | | |
|--------------------------------|---|
| ▪ Článek v seriálové publikaci | 2 |
| ▪ Článek ve sborníku | 2 |
| ▪ Dialogový katalog | 1 |
| ▪ Distanční text | 3 |

Řešené projekty grantových agentur

Městská část Moravská Ostrava a Přívoz: Propagace výstavní činnosti v Galerii Student

Řešitel: Mgr. Jiří Pometlo

Realizace výstav v Galerii Student:

3. 12. 2005 – 30. 1. 2006

Křídla – doc. Karel Lepík, ak. mal.;

prezentace programu SOCRATES – kurátor: Pavlína Glacová

16. 2. – 9. 3.

Výstava fotografií 3. roč. IPUS – kurátor: PhDr. Ondřej Vorel

12. 3. – 17. 3.

Týden tibetské kultury pod záštitou rektora Ostravské univerzity v Ostravě

21. 3. – 21. 4.

Halabala – IPUS, ateliér kresby a malby, kurátoři: doc. E. Halberštát, doc. M. Balabán

26. 4. – 25. 5.

Prezentace programu SOCRATES-ERASMUS, kurátor: Pavlína Glacová

1. 6. – 21. 6.

Výstava diplomových prací KVV PdF OU, kurátor: Mgr. Jiří Pometlo

Červenec – Galerie Student bude uzavřena

Srpen – Galerie Student bude uzavřena

28. 8. – 20. 9.

Krajina – prezentace výsledků krajinářského kurzu v přírodě KVV

Fotografická soutěž studentů Ostravské univerzity v Ostravě na téma „Ostrava“

26. 9. – 10. 10.

Artperitiv IV., kurátor doc. Ivo Chovanec, ak. soch.

12. 10. – 20. 10.

Igor Kitzberger, kurátor doc. PhDr. Petr Holý, Dr.

24. 10. – 3. 11.

Letokruhy, PhDr. Ondřej Vorel, kurátor: Mgr. Jiří Pometlo

7. 11. – 1. 12.

Výstava absolventů bakalářského studia IPUS, kurátor: doc. Petr Lysáček

5. 12. – 25. 1.

Dokumentace II., kurátor: Mgr. Dáša Lasotová, Ph.D.

ESF OP RLZ: Nová role učitele – budoucnost učitelů ve světě práce v Moravskoslezském kraji

Řešitel: Mgr. Lucie Dokoupilová

Spoluřešitelé: PhDr. Danuše Sztablová, Ph.D., Mgr. et Bc. Petra Koneszová

Spolupráce s tuzemskými pracovišti

Galerie Fiducia Ostrava

Galerie Magna Ostrava

GVU v Ostravě

Hornické muzeum Ostrava

Ostravské muzeum Ostrava

Univerzita Palackého Olomouc, PdF, katedra VV

VŠB TU v Ostravě

Výstavní síň Sokolská č. 26, Ostrava

Oblast internacionalizace

Zahraniční hostující profesori:

doc. Miroslav Broos, akad. mal., UMB Banská Bystrica, Slovensko

Prof. Thomas Lax, The Alberta College of Art, Calgary, Canada

Mezinárodní granty:

SOCRATES GRUNDTVIG 2- Partnerství ve vzdělávání dospělých (cílem je rozvíjet mezifakultní a mezikatedrální mezinárodní spolupráci v oblasti kultury a umění ve vzdělávání – mezi katedrou výtvarné výchovy Pedagogické fakulty Ostravské univerzity v Ostravě (garant PhDr. Danuše Sztablová, Ph.D.), katedrou výtvarné výchovy Pedagogické fakulty Univerzity Komenského

v Bratislavě (garant prof. PaedDr. Božena Šupšáková, Ph.D, vedoucí katedry, koordinátor spolupráce na mezinárodním grantu), katedrou výtvarné výchovy Univerzity of Ljubljana, Fakulty of Education v Ljubljani (garant doc. Dr. Tonka Tacol). (Projekt nebyl v roce 2006 na úrovni národních agentur vřazen mezi přijaté projekty.)

Spoluřešitel: PhDr. Danuše Sztablová, Ph.D.

Pokračování v realizaci projektů s Univerzitou Mateja Bela, Banská Bystrica, Slovensko; Uniwersytetem Ślaskim, Katowice, Polsko; Esterázy Karoly College Eger, Maďarsko; Univerzitou J. A. Komenského (prof. Božena Šupšáková), Bratislava, Slovensko a Prešovskou univerzitou v Prešove, Slovensko.

Mobility učitelů:

- Vyslaných: 3
- Přijatých: 0

Mobility studentů:

- Vyslaných: 0
- Přijatých: 0

Ostatní činnost

Spolupráce s Univerzitní knihovnou OU – obohacování knihovního fondu KVV:

Katedra organizuje kurzy, sympozia a workshopy pro studenty různých studijních oborů a učitele ze školní praxe, spolupracuje s katedrami výtvarné výchovy v České republice i v zahraničí a podílí se na činnosti INSEA aj. Katedra zajišťuje provoz (plán a realizace výstavní činnosti) nekomerční Galerie výtvarného umění Student.

KATEDRA SPECIÁLNÍ PEDAGOGIKY

Sídlo

Reální 5, 701 03 Ostrava, tel. 596 160 411

Struktura pracovníků:

Vedoucí katedry:	Mgr. Eva Zezulková (do června 2006) Doc. PaedDr. Petr Franiok, Ph.D. (od července 2006)
Tajemník:	Mgr. Kateřina Vitásková (do června 2006) Mgr. Eva Zezulková (od července 2006)
Docenti:	Doc. PaedDr. Petr Franiok, Ph.D. Doc. PhDr. Jaroslav Kysučan, CSc. (70 % úvazek)
Odborní asistenti:	PaedDr. Renata Kovářová Mgr. Kateřina Vitásková Mgr. Eva Zezulková Mgr. Hana Novohradská (50 % úvazek) PhDr. Jana Swierkoszová (50 % úvazek)
Sekretářka:	Zlatuše Krpcová (do července 2006) Kateřina Krömrová (od srpna 2006)

Pedagogická činnost

Oborová katedra: (studijní program/obor)

- Speciální pedagogika, bakalářský studijní program, prezenční forma studia
- Speciální pedagogika, bakalářský studijní program, kombinovaná forma studia

Výuka v dalších studijních oborech:

- Vychovatelství s volnočasovým a resocializačním zaměřením (Mgr.) – 6 předmětů, SZZ
- Učitelství pro mateřské školy (Bc.) – 4 předměty
- Učitelství pro 1. stupeň ZŠ – speciální pedagogika (Mgr.) – 10 předmětů, SZZ
- Učitelství pro 2. stupeň ZŠ
- Učitelství pro SŠ
- Sociální pedagogika – prevence a resocializace (Bc.)
- Učitelství odborných předmětů

Nové akreditace:

- reakreditace bakalářského SP v kombinované formě studia Speciální pedagogika

Podíl na celoživotním vzdělávání:

- Speciální pedagogika pro učitelky mateřských škol a výchovné pracovníky/Speciální pedagogika (§ 60) – 50 účastníků v 1. a 2. ročníku
- Speciální pedagogika – rozšiřující – 1., 2., 3. ročník, 88 účastníků

V dalších programech CŽV (Sociální pedagogika – prevence a resocializace, Učitelství pro mateřské školy, Učitelství pro 1. stupeň ZŠ, Školský management, Výchovné poradenství) podíl 1 – 2 vyučovanými předměty.

Katedra se podílí na přípravě strukturovaného studia učitelství pro ZŠ částečně v rámci řešení rozvojových programů na OU.

Členové katedry (doc. PhDr. Jaroslav Kysučan, CSc., doc. PaedDr. Petr Franiok, Ph.D.) se podílejí na zajišťování doktorského studia (členové oborových rad) oboru Speciální pedagogika na PdF MU v Brně a oboru Hudební teorie a pedagogika na PdF OU včetně členství ve Vědeckých radách PdF OU a PdF MU.

Vědecká a umělecká činnost:

Publikační výstupy za rok 2006:

▪ Monografie – česká	1
▪ Článek v seriálové publikaci české	6
▪ Článek v seriálové publikaci zahraniční	2
▪ Článek ve sborníku českém	5
▪ Článek ve sborníku zahraničním	5
▪ Odborný posudek, recenze	22
▪ Výzkumné zprávy	1
▪ Prezentace na konferencích v ČR	4
▪ Prezentace na konferencích v zahraničí	15

Řešené projekty grantových agentur

ESF OPRLZ: Zkvalitňování výchovy a vzdělávání žáků s těžkým kombinovaným postižením a jejich integrace do společnosti

Řešitel: Základní škola speciální Diakonie ČCE Ostrava

Spoluřešitelé: Doc. PaedDr. Petr Franiok, Ph.D., PaedDr. Renata Kovářová, Mgr. Kateřina Vitásková

TaRP MŠMT: Projekt integrace zdravotně handicapovaných studentů do studia a vyrovnávání příležitosti přístupu ke studiu uchazečů z různě znevýhodněných sociálních skupin

Řešitel: Ing. Zdeňka Telnarová, Ph.D.

Spoluřešitel: Mgr. Eva Zezulková

ESF OPRLZ: Návrh a realizace modulového systému dalšího vzdělávání učitelů v Moravskoslezském kraji

Řešitel: Ing. Eva Burianová, Ph.D.

Spoluřešitel: Mgr. Eva Zezulková, PhDr. Jana Swierkoszová

TaRP MŠMT: Program na podporu rozvoje struktury a modulární skladby studijních programů

Řešitel: RNDr. Renáta Vávrová, Ph.D.

Spoluřešitel: Mgr. Eva Zezulková

ESF OPRLZ: Nová role učitele – budoucnost učitelů ve světě práce v Moravskoslezském kraji

Řešitel: Mgr. Lucie Dokoupilová

Spoluřešitel: PaedDr. Renata Kovářová, Mgr. Kateřina Vitásková, Mgr. Eva Zezulková, PhDr. Jana Swierkoszová

IGS: Využívání multismyslové metody snoezelen v ČR

Řešitel: Mgr. Kateřina Vitásková

Spolupráce s tuzemskými pracovišti

Česká pedagogická společnost

Česká společnost Dyslexie

Dys klub Ostrava

Masarykova univerzita v Brně, Pedagogická fakulta

Psychopedická společnost

Univerzita Karlova v Praze, Pedagogická fakulta

Univerzita Palackého v Olomouci, Pedagogická fakulta

Oblast internacionalizace

Spolupráce s institucemi:

- Escola Superior de Educaco, Portalegre, Portugalsko
- Högskolan för Lärande och Kommunikation, Jönköping, Švédsko
- Odborný ústav pro děti s poruchami řeči a učení Dialóg, s. r.o.; doc.PhDr. M. Mikulajová
- Pädagogische Akademie der Diözese Linz, Rakousko

- Snoezelen Centre de Hartenberg, Ede, Holandsko
- Univerzita Komenského, Bratislava, Pedagogická fakulta, katedra speciální pedagogiky, katedra logopedie
- Univerzita v Enschede, Holandsko
- Uniwersytet Ślaski, Katowice, Polsko

Účast na konferencích v zahraničí:

Celkový počet vystoupení na konferencích v zahraničí je 16.

Přednášková činnost v zahraničí:

Uniwersytet Ślaski, Katowice, Wydział Etnologii i Nauk o Edukacji.

Mezinárodní granty:

Erasmus: TEAM Teaching in Advanced Multinational Environments

Řešitel: Dr. Carlos Afonso

Spoluřešitel: doc. PaedDr. P. Franiok, Ph.D.

Mobility učitelů:

- Vyslaných: 5
- Přijatých: 0

Mobility studentů:

- Vyslaných: 2
- Přijatých: 0

Ostatní činnost

- Česká pedagogická společnost
 - P. Franiok – člen redakční rady časopisu Pedagogická orientace, člen předsednictva hlavního výboru ČPdS
- The New Educational Review (P. Franiok – člen redakční rady)
- Členství ve zkušební komisi pro státní rigorózní zkoušky PdF OU (P. Franiok)
- Člen Vědecké rady PdF OU (P. Franiok)
- Člen Vědecké rady PdF MU Brno (J. Kysučan)
- Člen Oborové rady speciální pedagogiky PdF MU Brno (J. Kysučan, P. Franiok)
- Člen výboru České společnosti Dyslexie (J. Swierkoszová)