

» » » **Pedagogická fakulta** Ostravské univerzity v Ostravě » » »

---

# Výroční zpráva [2005]

---

**OSTRAVA / ČERVEN 2006**



UNIVERSITAS  
OSTRAVIENSIS  
Facultas Paedagogica

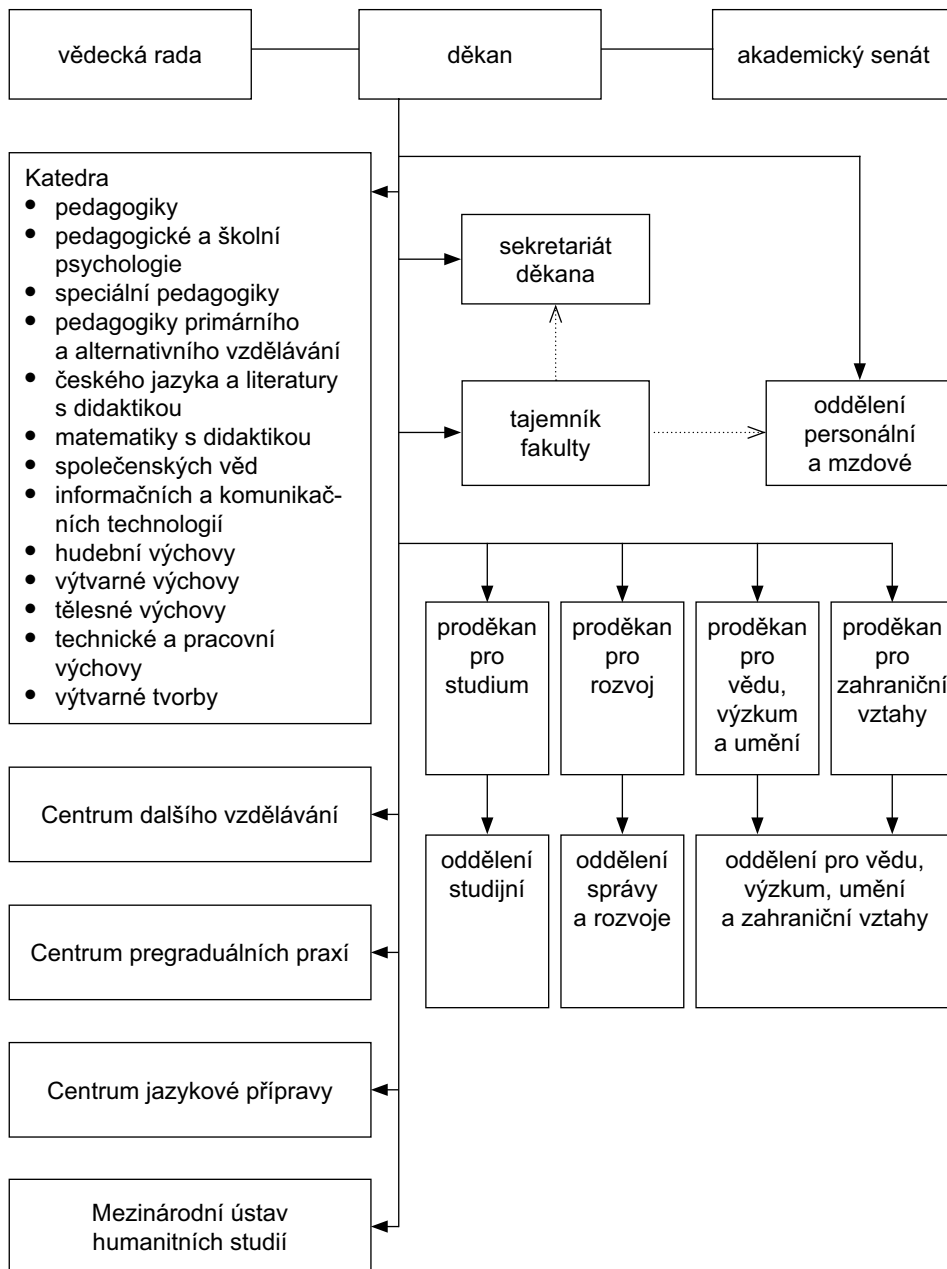


Vážená akademická obci,

vedení Pedagogické fakulty Ostravské univerzity v Ostravě Vám předkládá Výroční zprávu za rok 2005, ve kterém došlo po volbě ke změně děkana i určitým změnám jeho nejbližších spolupracovníků – proděkanů. Fakulta uzavřela pětileté období úspěšného rozvoje a v souvislosti s tím vyhodnotila své působení v základních oblastech činnosti a zahájila přípravy na tvorbě dalšího Dlouhodobého záměru rozvoje na léta 2006–2010. V tomto roce zahájila také patnáctý akademický rok v rámci svého začlenění do organizačního rámce Ostravské univerzity. Po dlouhém období příprav byla zahájena rekonstrukce objektu Mlýnská 5, kterou je možné považovat za příslib zlepšování prostorových a technických podmínek pro výuku i vědeckou práci několika kateder fakulty. Novým jevem v činnosti fakulty bylo zapojení řady pracovišť fakulty do projektů Operačního plánu rozvoje lidských zdrojů v rámci čerpání podpory z Evropských sociálních fondů, které přinesou efekty jak pro pedagogickou práci školy, tak pro vnímání fakulty jako významného aktéra celoživotního vzdělávání v regionu.

Doc. PhDr. Josef Malach, CSc.  
děkan PdF OU

## ORGANIZAČNÍ STRUKTURA PEDAGOGICKÉ FAKULTY OU



## AKADEMIČTÍ FUNKCIONÁŘI

Děkan PdF OU	– Doc. PhDr. Zbyněk Janáček (do 31. 10. 2005) – Doc. PhDr. Josef Malach, CSc. (od 1. 11. 2005)
Proděkanka pro studium a rozvoj	– RNDr. Renáta Vávrová, Ph.D.
Proděkanka pro vědu, výzkum, umění a zahraniční vztahy	– PhDr. Diana Svobodová, Ph.D. (do 31. 10. 2005)
Proděkan pro vědu, výzkum, umění	– Mgr. Igor Fojtík, Ph.D. (od 1. 11. 2005)
Proděkanka pro zahraniční vztahy	– PhDr. Jelena Petrucijová, CSc. (od 1. 11. 2005)
Proděkan pro rozvoj	– Doc. PhDr. Zbyněk Janáček (od 1. 11. 2005)

## PERSONÁLNÍ OBSAZENÍ DĚKANÁTU PEDAGOGICKÉ FAKULTY

Tajemník fakulty:	Ing. Jana Poloková
Sekretariát děkana:	Libuše Balcarová
Personální oddělení:	Bc. Šárka Hynková
Studijní oddělení:	Zdenka Adamovská Margita Konečná Hana Koudelná Hana Kuchtová Bc. Dagmar Milatová Lenka Vašková
Oddělení pro vědu, výzkum, umění a zahraniční vztahy:	Olga Dvořáková Ivana Schmejkalová

## VĚDECKÁ RADA

Vědecká rada PdF OU pracovala v roce 2005 ve složení:

- Předseda:** Doc. PhDr. Zbyněk Janáček (do 31. 10. 2005)  
Doc. PhDr. Josef Malach, CSc. (od 8. 11. 2005)
- Členové:** Doc. MgA. René Adámek  
Mgr. Igor Fojtík, Ph.D. (od 8. 11. 2005)  
Doc. PaedDr. Petr Franiok, Ph.D.  
Doc. PhDr. Vojtěch Gajda, CSc.  
Doc. Ivo Chovanec, ak. sochař  
Doc. PhDr. Zbyněk Janáček (od 8. 11. 2005)  
Doc. RNDr. Jana Kapounová, CSc.  
Doc. PhDr. Ladislav Langr, Ph.D. (do 31. 10. 2005)  
Doc. PhDr. Hana Lukášová, CSc.  
Prof. PhDr. Jan Mazurek, CSc.  
Doc. PhDr. Jaromír Pavlíček, CSc.  
PhDr. Jelena Petrucijová, CSc. (od 8. 11. 2005)  
Prof. Lumír Pivovarský (do 31. 10. 2005)  
Doc. Ing. Berta Rychlíková, CSc.  
Doc. PhDr. Julius Sekera, CSc.  
Prof. PhDr. Karel Steinmetz, CSc. (od 8. 11. 2005)  
PhDr. Diana Svobodová, Ph.D. (do 31. 10. 2005)  
Prof. PhDr. Jana Svobodová, CSc.  
Doc. PhDr. Jitka Šimíčková-Čížková, CSc. (od 8. 11. 2005)  
RNDr. Renáta Vávrová, Ph.D.
- Externí členové:** Prof. Rudolf Bernatík (do 31. 10. 2005)  
Doc. Ing. Vladimír Jehlička, CSc. (od 8. 11. 2005)  
Prof. Ing. Václav Jurečka, CSc. (od 8. 11. 2005)  
Doc. PhDr. Josef Jünger, CSc. (od 8. 11. 2005)  
Prof. MgA. Michal Košut (od 8. 11. 2005)  
Prof. PhDr. Václav Kovářiček, CSc. (do 31. 10. 2005)  
Doc. PaedDr. Vladislav Mužík, CSc. (do 31. 10. 2005)  
Prof. PhDr. Alena Nelešovská, CSc. (od 8. 11. 2005)  
Doc. RNDr. Stanislav Novák, CSc. (do 31. 10. 2005)  
Doc. PhDr. Gabriela Porubská, CSc. (od 8. 11. 2005)  
Prof. PhDr. Karel Steinmetz, CSc. (do 31. 10. 2005)  
Doc. RNDr. Jan Šteigl, CSc. (do 31. 10. 2005)  
Prof. PaedDr. Božena Šupšáková, Ph.D. (od 8. 11. 2005)  
Prof. PhDr. Marie Vítková, CSc.  
Prof. zw. dr. hab. Andrzej Radziewicz-Winnicki (od 8. 11. 2005)  
Prof. RNDr. Petr Wyslych, CSc. (do 31. 10. 2005)

## AKADEMICKÝ SENÁT

Akademický senát Pedagogické fakulty Ostravské univerzity pracoval ve složení:

Předseda: Mgr. Igor Fojtík, Ph.D. (do 8.11. 2005)  
Ing. Pavel Dostál, Ph.D. (od 12.12. 2005)

Jednatelka: PaedDr. Hana Vaňková, CSc. (do 12.12. 2005)  
PhDr. Hana Cisovská, Ph.D. (od 12.12. 2005)

Komora pedagogických pracovníků:

Místopředseda: Ing. Pavel Dostál, Ph.D. (do 12.12. 2005)  
PhDr. Jaroslava Mišíková, CSc. (od 12.12. 2005)

Členové: Mgr. Marek Biolek  
Mgr. Milan Cieslar (od 12.12. 2005)  
Ing. Kateřina Kostolányová, Ph.D.  
RNDr. Radek Krpec, Ph.D.  
PhDr. Petr Kutáč, Ph.D.  
Mgr. Dáša Lasotová, Ph.D.  
PhDr. Bohuslav Pisklák, CSc.  
PhDr. Zuzana Sikorová, Ph.D.

Studentská komora:

Místopředseda: Aleš Richter

Členové: Jana Klimešová  
Iva Honzírková (od 12. 9. 2005)  
Hana Paclíková (od 12. 9. 2005)  
Kristina Večeřová  
Pavla Rafajová (do 12. 9. 2005)  
Martin Mašek (do 12. 9. 2005)  
Michaela Kusiaková



## SEZNAM KATEDER A PRACOVÍŠŤ

Katedra pedagogiky  
Katedra pedagogické a školní psychologie  
Katedra speciální pedagogiky  
Katedra pedagogiky primárního a alternativního vzdělávání  
Katedra českého jazyka a literatury s didaktikou  
Katedra matematiky s didaktikou  
Katedra společenských věd  
Katedra hudební výchovy  
Katedra výtvarné výchovy  
Katedra výtvarné tvorby  
Katedra tělesné výchovy  
Katedra technické a pracovní výchovy  
Katedra informačních a komunikačních technologií  
Centrum jazykové přípravy  
Centrum dalšího vzdělávání  
Centrum pregraduálních praxí

## STAV PRACOVNÍKŮ

### Stav zaměstnanců dle kategorií k 31. 12. 2005

	<b>Celkem</b>	<b>Přepočteno</b>
Profesoři	7	4,80
Docenti	32	29,95
Odb. as. s věd. hod.	33	30,00
Odborní asistenti	70	61,00
Asistenti	0	0,50
Lektoři	0	0
<b>Celkem pedagogů</b>	<b>142</b>	<b>126,25</b>
Nepedagogičtí zaměstnanci	33	31,8
<b>Celkem zaměstnanců</b>	<b>175</b>	<b>158,05</b>

### Stav akademických zaměstnanců podle průměrného úvazku v procentech

<b>Kategorie</b>	<b>100</b>	<b>90</b>	<b>80</b>	<b>70</b>	<b>60</b>	<b>50</b>	<b>40</b>	<b>30</b>	<b>20</b>	<b>10</b>	<b>Celkem</b>
Profesoři	2	-	-	2	1	1	-	1	-	-	7
Docenti	27	-	1	2	-	1	-	1	-	-	32
Odb. asistenti	84	1	1	-	-	10	-	2	4	-	102
Asistenti	-	-	-	-	-	1	-	-	-	-	1
Lektoři	-	-	-	-	-	-	-	-	-	-	-
<b>Celkem</b>	<b>113</b>	<b>1</b>	<b>2</b>	<b>4</b>	<b>1</b>	<b>13</b>	<b>-</b>	<b>4</b>	<b>4</b>	<b>-</b>	<b>142</b>

**Stav akademických zaměstnanců dle kategorií a kateder k 31. 12. 2005**

Katedra	Kategorie						Celkem
	Prof.	Doc.	OA (s VH)	OA	A	L	
45010 – katedra hudební výchovy	2	3	3	2	-	-	10
45030 – katedra výtvarné výchovy	-	4	2	5	-	-	11
45040 – katedra výtvarné tvorby	1	6	-	11	1	-	19
45050 – katedra tělesné výchovy	2	1	3	8	-	-	14
45060 – katedra společenských věd	-	1	4	5	-	-	10
45070 – katedra technické a pracovní výchovy	-	1	7	1	-	-	9
45080 – katedra informačních a komunikačních technologií	-	2	1	3	-	-	6
45100 – katedra českého jazyka a literatury s didaktikou	1	2	4	4	-	-	11
45110 – katedra matematiky s didaktikou	-	3	3	2	-	-	8
45120 – katedra pedagogiky	-	3	4	6	-	-	13
45130 – katedra speciální pedagogiky	-	2	-	5	-	-	7
45140 – katedra pedagogiky primárního a alternativního vzdělávání	1	1	2	4	-	-	8
45150 – Centrum dalšího vzdělávání	-	2	-	1	-	-	3
45160 – katedra pedagogické a školní psychologie	-	1	-	8	-	-	9
45170 – Centrum pregraduálních praxí	-	-	-	1	-	-	1
45180 – Centrum jazykové přípravy	-	-	-	3	-	-	3
<b>Celkem</b>	<b>7</b>	<b>32</b>	<b>33</b>	<b>69</b>	<b>1</b>	<b>-</b>	<b>142</b>

**Věková struktura akademických zaměstnanců PdF OU k 31. 12. 2005**

Věk	Prof.	Doc.	OA	A	L	Celkem
do 29	-	-	14	1	-	15
30 – 39	-	-	40	-	-	40
40 – 49	-	7	16	-	-	23
50 – 59	1	8	23	-	-	32
60 – 69	4	14	9	-	-	27
nad 70	2	3	-	-	-	5
<b>Celkem</b>	<b>7</b>	<b>32</b>	<b>102</b>	<b>1</b>	<b>-</b>	<b>142</b>

## KVALIFIKAČNÍ RŮST PRACOVNÍKŮ PDF OU V ROCE 2005

### Profesorské řízení:

1. Prof. PhDr. Jana Svobodová, CSc. – Prešovská univerzita Prešov, SR

### Habilitační řízení:

1. Doc. PaedDr. Petr Franiok, Ph.D. – MU Brno
2. Doc. PhDr. Josef Malach, CSc. – PF UKF Nitra, SR
3. Doc. Mgr. Jan Spisar, Ph.D. – PdF OU
4. Doc. Mgr. Jiří Surůvka – Vysoká škola výtvarných umění Bratislava, SR

### Doktorské studium v roce 2005 ukončili:

1. Ing. Kateřina Kostolányová, Ph.D. – VŠB-TU Ostrava
2. MgA. Inez Kozelská, Ph.D. – PdF OU
3. PhDr. Zuzana Sikorová, Ph.D. – UP Olomouc

### Pracovníci v době doktorského studia:

1. PhDr. Ivona Adamská, PKE – UP Olomouc
2. Mgr. Marek Bišek, KPE – FF UP Olomouc
3. PaedDr. Radmila Burkovičová, KPA – UP Olomouc
4. Mgr. Milan Cieslar, KVV – PdF PU Prešov, SR
5. Mgr. Lucie Dokoupilová, CPP – UK Praha
6. Mgr. Věra Filipi, KPD – MU Brno
7. Mgr. Ivana Gejgušová, KCD – FF MU Brno
8. Mgr. Taťána Göbelová, KPA – MU Brno
9. Mgr. Daniel Jandačka, KTV – VŠB-TU Ostrava
10. Mgr. Jan Karaffa, KPA – MU Brno
11. Mgr. Lucjan Klimsza, KSV – UK Bratislava, SR
12. Mgr. Radim Kofránek, KTV – UP Olomouc
13. Mgr. Petra Koneszová, KVV – PdF MU Brno
14. PaedDr. Renáta Kovářová, KPA – UK Praha
15. Mgr. Tomáš Knoflíček, KVT – FF UP Olomouc
16. Mgr. Jiří Kusák, KHV – PdF Ostrava
17. Mgr. Tereza Laryšová-Kimplová, KPE – FF UP Olomouc
18. Mgr. Jan Lorencovič, KSV – UP Olomouc
19. Mgr. Marcel Mečiar, KSV – FSS MU Brno
20. Mgr. Radana Metelková Svobodová, KCD – UP Olomouc

21. Mgr. Oldřich Mičan, KTV – UP Olomouc
22. Mgr. Nikola Moslerová, KPD – UP Olomouc
23. RNDr. Ingrid Nagyová, KIK – UKF Nitra, SR
24. Ing. Aleš Oujezdský, KIK – VŠB-TU Ostrava
25. PhDr. Ivan Pavlas, KPE – PdF UMB Banská Bystrica, SR
26. PaedDr. Jiří Pavlíček, KIK – PF UKF Nitra, SR
27. Mgr. Martin Piętak, KSV – ETF UK Praha
28. Mgr. Natálie Polhošová, KPD – MU Brno
29. Mgr. Jiří Pometlo, KVV – FF UP Olomouc
30. Mgr. Michaela Rašková, KTV – UP Olomouc
31. Mgr. Pavel Rucki, KMD – PřF OU
32. Mgr. Alena Seberová, KPA – UK Praha
33. Mgr. Kamila Sekerová, KCD – UP Olomouc
34. PhDr. Jan Svoboda, KPE – FF UP Olomouc
35. Mgr. Józef Szymeczek, KSV – Univerzita Opole, Polsko
36. PhDr. Petr Šišák, KPE – FF MU Brno
37. Mgr. Alexandra Tomášová, CDV – UP Olomouc
38. Mgr. Václav Tvarůžka, KPV – UP Olomouc
39. Mgr. Kateřina Vitásková, KSP – MU Brno
40. Mgr. David Zahradník, KTV – UP Olomouc
41. Mgr. Eva Zezulková, KSP – MU Brno
42. Mgr. Jaromír Zubiček, KHV – KTF VŠMU Bratislava, SR

## **PEDAGOGICKÁ ČINNOST**

### **CHARAKTERISTIKA STUDIA A STUDIJNÍCH PROGRAMŮ A OBORŮ PEDAGOGICKÉ FAKULTY OU**

#### **1. Informační technologie ve vzdělávání (bakalářské, prezenční i kombinované studium)**

Prezenční i kombinované bakalářské studium zakončené státní závěrečnou zkouškou z pedagogiky, psychologie a odborných předmětů z informačních a komunikačních technologií (ICT) a obhajobou bakalářské práce. Absolvent bakalářského studia je připraven pro práci s ICT na všech stupních a typech škol i dalších institucích poskytujících různé formy vzdělávání. Je schopen organizovat, řídit a spravovat, případně participovat při navrhování a vybavování vzdělávací instituce ICT a plnit funkci manažera (koordinátora) informačního systému.

#### **2. Sociální pedagogika – prevence a resocializace (bakalářské, kombinované studium)**

Kombinované bakalářské studium je koncipováno jako příprava řídicích a výkonných pracovníků na úseku prevence a potlačování negativních sociálních jevů, resocializace a reedukace dospělých osob. Obsah studia se opírá o pedagogické, psychologické, sociologické a právní disciplíny. Součástí přípravy jsou také předměty zaměřené na přípravu k policejní práci. Výuka také obsahuje přehled základních metod a technik výzkumu v sociálních vědách. To posluchačům poskytuje základy pro šetření dílčích výsečí sociální reality. Absolventi studia nacházejí uplatnění u Policie ČR, městských policií, Vězeňské služby, Cizinecké policie, sociálních odborů magistrátů a městských úřadů a dále jako výchovní pracovníci různých typů ústavů a zařízení.

#### **3. Rekreatologie – pedagogika volného času (bakalářské, prezenční studium)**

Obor je zaměřen na přípravu pracovníků zabezpečujících tělocvičnou aktivitu mládeže a dospělých ve sféře volného času v různých tělovýchovných a sportovních zařízeních. Studijní program se snaží postihnout specifiku práce pedagoga volného času na různých pracovištích a zaměřit posluchače zejména na oblast mimoškolních a zájmových tělocvičných aktivit volného času.

#### **4. Speciální pedagogika (bakalářské, prezenční studium)**

Tříleté prezenční bakalářské studium zakončené státní závěrečnou zkouškou a obhajobou bakalářské práce. Bakalářská SZZ se skládá ze zkoušky z psychopedie a logopedie. Absolventi najdou uplatnění ve speciálních mateřských školách, logopedických třídách mateřských škol a jako výchovní pracovníci zařízení určených handicapovaným jedincům.

### **5. Speciální pedagogika pro učitelky mateřských škol a výchovné pracovníky (bakalářské, kombinované studium)**

Tříleté kombinované bakalářské studium zakončené státní závěrečnou zkouškou a obhajobou bakalářské práce. Bakalářská SZZ se skládá ze zkoušky z psychopedie a logopedie. Absolventi najdou uplatnění ve speciálních mateřských školách, logopedických třídách mateřských škol a jako výchovní pracovníci zařízení určených handicapovaným jedincům.

### **6. Učitelství odborných předmětů (bakalářské, kombinované studium)**

Tříleté kombinované bakalářské studium zakončené státní závěrečnou zkouškou a obhajobou bakalářské práce. Je možno studovat specializace: obchod a služby a strojírenství. Po absolvování bakalářského studia je možno pokračovat v magisterském studiu.

### **7. Učitelství pro mateřské školy (bakalářské, prezenční studium)**

Tříleté prezenční bakalářské profesně zaměřené studium zakončené státní závěrečnou zkouškou a obhajobou bakalářské práce. Absolventi jsou připraveni k profesionálnímu, humanisticky osobnostně orientovanému přístupu k dítěti v měnících se společenských podmínkách, ke vzdělávání dítěte preprimárního věku a kreativnímu projektování jeho vzdělávací cesty.

### **8. Učitelství pro první stupeň ZŠ (magisterské, prezenční studium)**

Standardní doba studia je čtyřletá v prezenční formě. Studium poskytuje magisterské vzdělání. Je zakončeno státní závěrečnou zkouškou spojenou s obhajobou diplomové práce. Součástí SZZ: pedagogika, psychologie a reflektovaná pedagogická praxe, český jazyk a literatura s didaktikou, matematika s didaktikou, volitelná specializace z nabídky. Výběr jedné specializace je pro všechny studenty povinný. Profesionalizační model přípravy je orientován na reflektovanou pedagogickou praxi a na požadavky nového zákona o základním vzdělávání, především na přípravu studentů k pedagogickému projektování a tvorbě školních vzdělávacích programů. Obor je orientován na studenta a na podmínky jeho tvořivé cesty k profesi. Absolvent má kompetenci vyučovat všechny předměty na prvním stupni základních škol.

### **9. Učitelství pro první stupeň ZŠ (magisterské, kombinované studium)**

Standardní doba studia je čtyřletá v kombinované formě. Studium poskytuje magisterské vzdělání. Je zakončeno státní závěrečnou zkouškou spojenou s obhajobou diplomové práce. Součástí SZZ: pedagogika, psychologie a reflektovaná pedagogická praxe, český jazyk a literatura s didaktikou, matematika s didaktikou. Profesionalizační model přípravy je orientován na reflektovanou pedagogickou praxi a na požadavky nového zákona o základním vzdělávání, především na přípravu studentů k pedagogickému projektování a tvorbě školních vzdělávacích programů. Program je zaměřen na potřeby studentů na jejich cestě k profesi a respektuje míru individuálních zkušeností z předchozí praxe ve škole. Absolvent má kompetenci vyučovat všechny předměty na prvním stupni základních škol.

## 10. Učitelství pro druhý stupeň ZŠ (magisterské, prezenční studium)

Studium je čtyřleté, prezenční, jednoetapové a poskytuje magisterské vzdělání. Studenti mohou studovat dvouoborovou kombinaci:

**český jazyk** – historie, hudební výchova, křesťanská výchova, matematika, občanská výchova, tělesná výchova, výtvarná výchova;

**hudební výchova** – anglický jazyk, český jazyk, matematika, německý jazyk, občanská výchova, tělesná výchova;

**křesťanská výchova** – anglický jazyk, český jazyk, německý jazyk, občanská výchova;

**matematika** – anglický jazyk, biologie, český jazyk, fyzika, historie, hudební výchova, německý jazyk, občanská výchova, technická výchova, tělesná výchova, výpočetní technika, výtvarná výchova;

**občanská výchova** – český jazyk, geografie, historie, hudební výchova, křesťanská výchova, matematika, tělesná výchova, výtvarná výchova;

**technická výchova** – biologie, fyzika, matematika, tělesná výchova, výtvarná výchova;

**tělesná výchova** – anglický jazyk, biologie, český jazyk, fyzika, hudební výchova, matematika, německý jazyk, občanská výchova, technická výchova, výtvarná výchova, polský jazyk;

**výtvarná výchova** – anglický jazyk, český jazyk, matematika, německý jazyk, občanská výchova, technická výchova, tělesná výchova.

Státní závěrečná zkouška se skládá z obhajoby diplomové práce, zkoušky z pedagogiky a psychologie a zkoušky ze dvou předmětů aprobace. Absolvent je kompetentní vyučovat předměty svých aprobací na 2. stupni základních škol.

## 11. Učitelství pro střední školy (magisterské, prezenční studium)

Studium je pětileté, prezenční, dvouetapové a poskytuje magisterské vzdělání. Studenti mohou studovat dvouoborovou kombinaci:

**hudební výchova a sbormistrovství,  
výtvarná výchova a výtvarná tvorba,**

nebo jednooborově:

**výtvarná výchova pro SŠ a ZUŠ.**

První etapa studia (délka 6 semestrů) je ukončena soubornou postupovou zkouškou. Státní závěrečná zkouška se skládá z obhajoby diplomové práce, zkoušky z pedagogiky a psychologie a zkoušky ze dvou předmětů aprobace. Absolvent je kompetentní vyučovat předměty svých aprobací na všech typech středních škol.

## 12. Vychovatelství s volnočasovým a resocializačním zaměřením (prezenční, magisterské studium)

Obor je zaměřen na přípravu pedagogických pracovníků pro práci s dětmi a mládeží ve volném čase a pro resocializační a reedukační práci v institucích náhradní rodinné péče a v převýchovných institucích. Tomuto cíli je podřízen profil absolventa i jednotlivé studijní programy. Důraz je kladen na pedagogicko-psychologickou a terapeutickou složku. Současně se absolvent musí specializovat na jednu z následujících orientací: hudební výchova, pracovní výchova, sportovní výchova, výtvarná výchova. Uplatnění nacházejí absolventi jako vychovatelé v dětských domovech, výchovných ústavech, diagnostických ústavech apod., dále jako probační a mediační pracovníci a v dalších sférách práce s rizikovou mládeží.



### 13. Učitelství odborných předmětů (navazující magisterské, kombinované studium)

Jedná se o dvouleté, následné, magisterské, kombinované studium jako pokračování ukončeného bakalářského studia. Je možno studovat specializace: obchod a služby a strojírenství, podle předchozí specializace bakalářského studia. Studium poskytuje magisterské vzdělání a je zakončeno státní závěrečnou zkouškou.

### 14. Sociální pedagogika – prevence a resocializace (navazující magisterské, kombinované studium)

Obor je zaměřen na přípravu specifického okruhu pracovníků na úseku prevence negativních sociálních jevů a reedukačních a resocializačních činností především u dospělých jedinců. Charakter přípravy prohlubuje bakalářskou úroveň oboru a zaměřuje jej do řídicích oblastí ve vymezených sférách činností. Je vhodný především pro příslušníky Policie ČR všech služeb, příslušníky Městské policie, Celní správy, Vězeňské služby, pro pracovníky magistrátů a městských úřadů, kteří pracují na úsecích sociální práce atd.

### 15. Hudební teorie a pedagogika (doktorské, prezenční i kombinované studium)

Tříleté prezenční nebo kombinované doktorské studium podle individuálního studijního programu schváleného oborovou radou. Studium je ukončeno státní doktorskou zkouškou a obhajobou doktorské disertační práce.

## VÝVOJ POČTU STUDENTŮ PEDAGOGICKÉ FAKULTY OU

V prezenčním studiu studuje na PdF OU v akademickém roce 2005/06 1705 posluchačů, kteří jsou zapsáni celkem v 6 studijních programech a v 18 studijních oborech. Počet studentů prezenční formy studia meziročně vzrostl o 12 %. Nejvyšší počet studentů je zapsán ve studijních oborech Učitelství pro 2. stupeň ZŠ.

V kombinovaném studiu studuje na PdF OU v akademickém roce 2005/06 1498 posluchačů, kteří jsou zapsáni celkem v 7 studijních programech a v 8 studijních oborech. Počet studentů kombinované formy studia meziročně vzrostl o 7 %. Nejvyšší počet studentů je zapsán ve studijním oboru Sociální pedagogika – prevence a resocializace.

Tabulka udává vývoj počtu studentů v prezenční (PS) a kombinované (KS) formě studia za posledních 6 let.

	Bc.		Mgr.		NMgr.		PhD.		Celkem		
	PS	KS	PS	KS	PS	KS	PS	KS	PS	KS	celkově
2000	0	598	1361	332	0	91	0	0	1361	1021	2382
2001	0	633	1413	270	0	92	3	15	1416	1010	2426
2002	26	731	1367	246	0	99	2	12	1395	1088	2483
2003	103	917	1404	246	0	82	3	15	1510	1260	2770
2004	149	1005	1372	248	0	136	1	10	1522	1399	2921
2005	287	1049	1416	245	0	194	2	10	1705	1498	3203

**Počet studentů PdF OU v jednotlivých oborech a ročnících**

Tabulka udává počet studentů jednotlivých studijních oborů, příp. jejich seskupení nebo části, v konkrétních letech studia (údaje jsou zpracovány ke dni 31. 10. 2005).

Obor	typ	forma	Počet celkem	z toho v ročnících						
				1.	2.	3.	4.	5.	6.	7.
Rekreologie – pedagogika volného času	Bc	PS	130	61	34	35				
Vychovatelství s volnočasovým a resoc. zaměřením	Mgr	PS	190	33	39	49	59	8	1	1
Speciální pedagogika pro uč. MŠ a vých. pracovníky	Bc	KS	189	72	54	56	3	3	1	
Speciální pedagogika	Bc	PS	57	57						
Učitelství odborných předmětů – obchod a služby	Bc	KS	224	80	66	76	2			
Učitelství odborných předmětů – strojírenství	Bc	KS	53	18	16	16	3			
Informační technologie ve vzdělávání	Bc	PS, KS	193	129	31	30	3			
Sociální pedagogika – prevence a resocializace	Bc	KS	432	207	109	109	5	2		
Učitelství pro mateřské školy	Bc	PS	58	17	21	19	1			
Učitelství odborných předmětů – obchod a služby	NMgr	KS	91	50	40	1				
Sociální pedagogika – prevence a resocializace	NMgr	KS	103	44	59					
Učitelství pro 1. stupeň ZŠ	Mgr	PS	252	84	75	55	25	10	3	
Učitelství pro 1. stupeň ZŠ	Mgr	KS	244	78	60	60	34	12		
Učitelství pro 2. stupeň ZŠ	Mgr	PS	847	286	191	160	127	67	14	2
Učitelství pro SŠ	Mgr	PS	129	37	31	25	4	20	12	
Hudební teorie a pedagogika	Dr	PS	3	2	1					
Hudební teorie a pedagogika	Dr	KS	8	2	2	2				2
<b>Celkem</b>			<b>3203</b>	<b>1257</b>	<b>829</b>	<b>693</b>	<b>266</b>	<b>122</b>	<b>31</b>	<b>5</b>

**Počet úspěšných absolventů v roce 2005**

Tabulka udává počet absolventů jednotlivých studijních oborů, příp. jejich seskupení nebo části (údaje jsou zpracovány ke dni 31. 10. 2005).

<b>Obor</b>	<b>typ</b>	<b>forma</b>	<b>2005</b>
Vychovatelství s volnočasovým a resoc. zaměřením	Mgr	PS	62
Speciální pedagogika pro učitelky MŠ a vých. pracovníky	Bc	KS	65
Učitelství odborných předmětů – obchod a služby	Bc	KS	72
Učitelství odborných předmětů – strojírenství	Bc	KS	10
Informační technologie ve vzdělávání	Bc	KS	30
Sociální pedagogika – prevence a resocializace	Bc	KS	211
Učitelství pro mateřské školy	Bc	PS	23
Učitelství odborných předmětů – obchod a služby	NMgr	KS	34
Učitelství pro 1. stupeň ZŠ	Mgr	PS	30
Učitelství pro 1. stupeň ZŠ	Mgr	KS	53
Učitelství pro 2. stupeň ZŠ	Mgr	PS	132
Učitelství pro SŠ	Mgr	PS	25
Hudební teorie a pedagogika	Dr	KS	3
<b>Celkem</b>			<b>750</b>

**Průběžná statistika přijímacího řízení v roce 2005**

Tabulka postupně pro jednotlivé studijní obory, příp. jejich seskupení nebo části, udává počet uchazečů (hlásilo se), počet přijatých uchazečů (přijato), procento přijatých uchazečů z celkového počtu uchazečů o studium daného studijního oboru (% přijatých), počet zapsaných uchazečů do studia (zapsáno) a procento zapsaných studentů z celkového počtu přijatých uchazečů (% zapsaných).

<b>Obor</b>	<b>hlásí se</b>	<b>přijato</b>	<b>% přij. z hlásí se</b>	<b>zapsáno</b>	<b>% zap. z přij.</b>
Sociální pedagogika – prevence a resocializace (BC) – KS	1358	126	9,28	113	89,68
Sociální pedagogika – prevence a resocializace (NMGR) – KS	289	44	15,22	44	100,00
Speciální pedagogika (BC) – KS	560	59	10,54	52	88,14
Speciální pedagogika (BC) – PS	127	59	46,46	59	100,00
Učitelství odborných předmětů, OaS (BC) – KS	328	84	25,61	79	94,05
Učitelství odborných předmětů, Stroj (BC) – KS	22	20	90,91	18	90,00
Učitelství odborných předmětů, OaS (NMGR) – KS	114	51	44,74	50	98,04
Informační technologie ve vzdělávání (BC) – KS	138	95	68,84	88	92,63
Informační technologie ve vzdělávání (BC) – PS	76	41	53,95	41	100,00
Učitelství pro 1. st. ZŠ (MGR) – KS	160	86	53,75	77	89,53
Učitelství pro 1. st. ZŠ (MGR) – PS	166	150	90,36	86	57,33
Učitelství pro 2. st. ZŠ (MGR) – PS	815	446	54,72	290	65,02
Učitelství pro MŠ (BC) – PS	76	33	43,42	19	57,58
Vychovatelství s volnočasovým a resoc. zaměřením (MGR) – PS	385	51	13,25	33	64,71
Učitelství pro SŠ, HV – SB (MGR) – PS	13	11	84,62	7	63,64
Učitelství VV pro SŠ a ZUŠ (MGR) – PS	94	42	44,68	29	69,05
Rekreologie – pedagogika volného času (BC) – PS	217	80	36,87	62	77,50
Hudební teorie a pedagogika (DR) – PS/KS	5	5	100,00	4	80,00
<b>celkem</b>	<b>4941</b>	<b>1483</b>	<b>30,01</b>	<b>1151</b>	<b>77,61</b>
z mimořádné formy studia (Speciální pedagogika – BC, KS)	21	21	100,00	20	95,24
z mimořádné formy studia (Sociální pedagogika – BC, KS)	95	95	100,00	95	100,00
<b>celkově</b>	<b>5057</b>	<b>1599</b>	<b>31,62</b>	<b>1266</b>	<b>79,17</b>

### Vývoj počtu uchazečů o studium na PdF OU

Tabulka postupně pro jednotlivé studijní obory, příp. jejich seskupení nebo části, udává počet uchazečů o studium (hlásilo se), počet přijatých uchazečů (přijato) a počet zapsaných uchazečů (zapsáno), a to v letech 2002–2005.

Obor	hlásí se				přijato				zapsáno			
	2002	2003	2004	2005	2002	2003	2004	2005	2002	2003	2004	2005
Sociální pedagogika – prevence a resocializace (BC) – KS	854	1013	1279	1329	116	118	112	126	111	114	107	113
Speciální pedagogika pro uč. MŠ a vých. prac. (BC) – KS	449	349	505	561	52	59	51	59	51	57	48	52
Učitelství odborných předmětů OaS (BC) – KS	210	241	277	328	75	78	66	84	75	78	65	79
Učitelství odborných předmětů Stroj (BC) – KS	22	31	28	19	16	20	19	20	16	19	19	18
Učitelství odborných předmětů OaS (NMGR) - KS	67	60	110	108	46	34	41	51	46	34	36	50
Informační technologie ve vzdělávání (BC) – KS	75	107	124	133	48	65	46	95	48	58	43	88
Učitelství pro 1.st. (MGR) – KS	267	173	199	157	59	90	90	86	53	80	82	77
Učitelství pro 1.st. (MGR) – PS	185	180	160	166	78	156	134	150	52	100	85	86
Učitelství pro 2.st. (MGR) – pS	1025	931	934	812	300	353	342	446	188	250	236	290
Učitelství pro MŠ (BC) - PS	40	57	68	66	27	36	29	33	26	26	22	19
Vychovatelství s volnočasovým a resoc. zaměřením (MGR) – PS	310	233	269	384	85	64	54	51	66	51	42	33
Učit. pro SŠ (MGR) – PS	9	11	14	9	6	9	11	11	6	8	8	7
Učitelství VV pro SŠ a ZUŠ (MGR) – PS		23	106	62		23	40	42		23	30	29
Rekreologie – pedagogika volného času (BC) – PS		151	221	216		54	53	80		50	39	62
Dr. Hudební teorie a pedagogika (DR) – PS/KS		7	4	3		5	3	5		5	3	4
Sociální pedagogika – prevence a resocializace (NMGR) – KS			130	279			52	44			52	44
Informační technologie ve vzdělávání (BC) – PS				76				41				41
Speciální pedagogika (BC) – PS				127				59				59
<b>celkem</b>	<b>3513</b>	<b>3567</b>	<b>4428</b>	<b>4835</b>	<b>908</b>	<b>1164</b>	<b>1143</b>	<b>1483</b>	<b>738</b>	<b>953</b>	<b>917</b>	<b>1151</b>
z mimořádné formy studia (Speciální pedagogika – BC, KS)			24	21			24	21			24	20
z mimořádné formy studia (Sociální pedagogika – prevence a resocializace – BC, KS)			112	95			112	95			112	95
<b>celkem</b>			<b>4564</b>	<b>4951</b>			<b>1279</b>	<b>1599</b>			<b>1053</b>	<b>1266</b>

## CELOŽIVOTNÍ VZDĚLÁVÁNÍ – MIMORÁDNÉ FORMY STUDIA

Další profesní vzdělávání má na Pedagogické fakultě OU dlouholetou tradici. Bohaté zkušenosti s organizací vzdělávacích příležitostí pro učitele, ale i další pracovníky v resortu školství jsou nyní s úspěchem využívány pro přípravu studijních programů i kurzů pro širší veřejnost. Ve studiu jsme se začali řídit novými zákony (č. 561 – školský zákon a č. 563 – zákon o pedagogických pracovnících). Byly upřesněny učební plány i učební osnovy. Nově bylo přistoupeno k řízení samostatného studia. Zaváděním počítačové techniky se otevřely nové možnosti k celoživotnímu vzdělávání zájemců nejen z regionu, ale i oblastí vzdálenějších. Vzdělávání se realizuje jako kurzy nabízené Centrem dalšího vzdělávání Pedagogické fakulty OU, které ve sledovaném období spolupracovalo s Institutem celoživotního vzdělávání v Havířově, ale i s Krajským úřadem Moravskoslezského kraje, Českou školní inspekcí a s Policií ČR.

### Kurzy organizované Centrem dalšího vzdělávání PdF OU v roce 2005

#### **Doplňující studium**

Doplňující pedagogické studium pro učitele všeobecně vzdělávacích předmětů  
2. stupně ZŠ a SŠ

Doplňující pedagogické studium pro učitele odborných předmětů

Doplňující pedagogické studium pro učitele praktického vyučování,  
učitele odborného výcviku

Doplňující pedagogické studium pro vychovatele, pedagoga volného času

Doplňující pedagogické studium speciální pedagogiky pro učitele praktického  
vyučování, odborného výcviku a vychovatele

#### **Rozšiřující studium**

Speciální pedagogika pro absolventy VŠ učitelského směru

#### **Specializační studium**

Výchovné poradenství

Sociální pedagogika

Speciální pedagogika pro mistry a vychovatele

Jazykové vzdělávání pro uč. 1. st. ZŠ – anglický jazyk

**Stav posluchačů celoživotního vzdělávání v jednotlivých oborech k 15. 11. 2005**

Obor	Počet celkem	Z toho ročník		
		1.	2.	3.
Doplňující pedagogické studium – UVVP pro 2. st. ZŠ a SŠ	42	42	-	-
Doplňující pedagogické studium – UOP	208	84	124	-
Doplňující pedagogické studium – UPV, UOV	120	44	76	-
Doplňující pedagogické studium – vychovatel, pedagog volného času	180	92	88	-
Doplňující pedagogické studium – speciální pedagogiky pro UPV, UOV a V	142	56	86	
Speciální pedagogika – rozšiřující	85	30	27	28
Výchovné poradenství	75	34	41	-
Jaz. vzděl. pro uč. 1. st. ZŠ – AJ	41	16	25	-
Sociální pedagogika – § 60	212	96	116	-
Jiné – kurzy	-	-	-	-
<b>Celkem</b>	<b>1105</b>	<b>492</b>	<b>585</b>	<b>28</b>

## OBLAST VĚDY, VÝZKUMU, UMĚNÍ A ZAHRANIČNÍCH VZTAHŮ

### GRANTOVÉ AKTIVITY

V roce 2005 bylo evidováno 13 přijatých grantových projektů, jejichž řešiteli byli pracovníci Pedagogické fakulty. Pracovníci fakulty řešili grantové projekty v rámci programů Grantové agentury ČR, Transformačních a rozvojových programů MŠMT, Fondu rozvoje vysokých škol, Magistrátu města Ostravy a Třince a Interní grantové soutěže Ostravské univerzity. Všechny granty byly hrazeny z účelové dotace. Konkrétně byly realizovány tyto projekty:

Řešení grantového projektu **Grantové agentury ČR** s názvem *Východiska, zdroje a technické zázemí e-learningu* (řešitelka: doc. RNDr. Jana Kapounová, CSc., spoluřešitelé: Ing. Kateřina Kostolányová, Ph.D., Ing. Radim Štefan, PaedDr. Jiří Pavlíček, spoluřešitelé mimo OU: PhDr. Blanka Ohlídková, CSc., PdF UK v Praze, Mgr. Jan Mašek, Ph.D., PdF ZČU v Plzni), přidělené finanční prostředky pro rok 2005: 413 tis. Kč.

V rámci **Transformačních a rozvojových programů MŠMT** byly řešeny 2 projekty:

- *Zvýšení odborné komunikativní kompetence akademických pracovníků Ostravské univerzity v cizím jazyce* (řešitelka: RNDr. Renáta Vávrová, Ph.D.), přidělené finanční prostředky: 1 100 tis. Kč
- *Koncepční řešení komplexního zabezpečení optimalizace kvalifikační struktury akademických pracovníků Ostravské univerzity* (řešitelka: RNDr. Renáta Vávrová, Ph.D.), přidělené finanční prostředky: 1 600 tis. Kč

Pracovníci Pedagogické fakulty OU se podíleli také na řešení celkem 3 projektů **Interní grantové soutěže Ostravské univerzity**:

- *Propagace soudobé klavírní tvorby ostravských a českých skladatelů na profilovém CD Jaromíra Zubíčka* (řešitel: Mgr. Jaromír Zubíček, KHV), přidělené finanční prostředky: 66 tis. Kč
- *Analýza současného stavu řízení a financování sportu ve vybraných obcích Moravskoslezského kraje* (řešitel: Mgr. Oldřich Mičan, KTV), přidělené finanční prostředky: 21 tis. Kč
- *Multikulturní problematika ve studiu českého jazyka* (řešitelka: Mgr. Kamila Sekerová, KCD), přidělené finanční prostředky: 25 tis. Kč

Z prostředků **Magistrátu města Ostravy** byly financovány 3 projekty. Dva byly zaměřeny na uměleckou činnost a jeden na divácké násilí:

- *Realizace výstavy uměleckých prací studentů a pedagogů ostravské a katovické univerzity* (řešitel: PhDr. Ondřej Vorel, KVV), přidělené finanční prostředky: 25 tis. Kč
- *Cyklus výstav studentů Institutu výtvarných umění Ostravské univerzity pro širokou veřejnost* (řešitel: doc. Eduard Halberštát, KVT), přidělené finanční prostředky: 30 tis. Kč
- *Fandíme sportu, fandíme slušně* (řešitel: doc. PhDr. Jaromír Pavlíček, CSc., KSV), přidělené finanční prostředky: 162 tis. Kč



Z prostředků **Magistrátu města Třince** byl financován 1 projekt:

- Adamus-Wojnar, kresby, obrazy, objekty (řešitelka: Mgr. Dáša Lasotová, KVV), přidělené finanční prostředky: 8 tis. Kč

Výsledkem vědeckých a výzkumných aktivit pracovníků Pedagogické fakulty OU byla jejich **publikační činnost**. Celkem bylo pedagogy vytvořeno 14 monografických publikací. Počet publikovaných statí se oproti předchozímu roku výrazně zvýšil – 129 článků a statí publikovaných v domácích a 8 v zahraničních odborných periodikách. Naopak došlo k poklesu počtu příspěvků ve sbornících – 45 ve sbornících domácích a 17 v zahraničních. Dále byli pedagogové autory, resp. spoluautory, celkem 27 titulů skript a učebnic a redaktory 19 odborných publikací.

## OBLAST UMĚLECKÉ ČINNOSTI

Umělecká činnost tvoří jednu z významných aktivit PdF OU, rozvíjena je na třech katedrách:

- Katedra **hudební výchovy** vyvíjí mimo vědecko-výzkumných aktivit bohatou koncertní činnost (v roce 2005 to bylo 10 koncertů v ČR i v zahraničí) a zabývá se i dalšími druhy umělecké činnosti – rozhlasová provedení skladeb, kompoziční činnost (včetně aranžmá).
- Na katedře **výtvarné výchovy** se pedagogové a studenti věnují výstavní činnosti (v roce 2005 celkem 18 samostatných a kolektivních výstav v ČR i v zahraničí), organizaci kurzů, symposií a workshopů a provozování nekomerční galerie Student.
- Výtvarná umění jsou soustředěna na katedře **výtvarné tvorby**, postupně se transformující v Institut pro umělecká studia OU, obor Výtvarná umění. Pracoviště se specializuje na sedm oblastí výtvarné umělecké činnosti – volná a užitá grafika, malířství, kresba, sochařství, intermediální a animovaná tvorba a nová média – a pořádá ve svých grafických dílnách workshopy serigrafie. Pedagogové se v roce 2005 zúčastnili celé řady samostatných i společných výstav a přehlídek tvorby v ČR i v zahraničí.

## PARTNEŘI PdF OU V ČR

Partnery PdF OU ve vědecké, výzkumné a umělecké činnosti byly v roce 2004 následující české univerzity a další vysoké školy:

- Univerzita Palackého v Olomouci
- Masarykova univerzita v Brně
- Univerzita Karlova v Praze
- Univerzita Jana Evangelisty Purkyně v Ústí nad Labem
- Jihočeská univerzita v Českých Budějovicích
- Západočeská univerzita v Plzni
- Univerzita v Hradci Králové
- Technická univerzita v Liberci
- Vysoká škola báňská – Technická univerzita v Ostravě
- Slezská univerzita v Opavě
- Univerzita Tomáše Bati ve Zlíně
- Vysoké učení technické v Brně
- Akademie výtvarných umění v Praze
- Vysoká škola uměleckoprůmyslová v Praze

Dalšími subjekty v ČR, s nimiž jednotlivá pracoviště realizovala spolupráci, byly mimo jiné:

- ANDRAGOGÉ Olomouc
- Česká asociace pedagogického výzkumu
- Česká pedagogická společnost
- Česká společnost Dyslexie
- Česká školní inspekce
- Dys klub Ostrava
- Federace dětských domovů v ČR (FICE – Mezinárodní organizace pro výchovu dětí)
- Galerie výtvarného umění Ostrava
- Grantová agentura ČR
- Hornické muzeum
- Jednota českých matematiků a fyziků
- Magistrát města Ostravy
- Muzeum Těšínska, Český Těšín
- Národní centrum distančního vzdělávání Praha
- Národní ústav odborného vzdělávání
- OPEN SOCIETY FUND Praha – Vzdělávací program Začít spolu
- Policie ČR Ostrava
- Psychopedická společnost
- Sdružení pro tvořivou dramatiku ARTAMA, Praha
- Slezský ústav Slezského zemského muzea, Opava
- Středisko pro výchovu k lidských právům, Praha
- Ústavy sociální péče Hrabyně, Ostrava-Muglinov, Pržno
- Ústav soudobých dějin AV ČR
- Výzkumný ústav pedagogický Praha

## INTERNACIONALIZACE

Pedagogická fakulta byla zapojena do řady evropských programů:

### **Projekty programu Socrates-Erasmus**

Pedagogická fakulta byla zapojena do projektu „TEAM – Teaching in Advanced Multi-national Environments“. Dvouletého projektu se účastní Portugalsko, Česká republika, Polsko, Rumunsko, UK. Projekt je zaměřen na zvýšení interkulturních kompetencí učitelů a studentů působících v multikulturním prostředí.

Pedagogická fakulta se podílela na aktivitách v rámci Tematické sítě (Tematic Network project) „CiCe – Childrens' Identity and Citizenship in Europe“, do níž je zapojeno více než 100 evropských vzdělávacích institucí a také vysoké školy Turecka, USA, Kanady a Austrálie. Koordinátorem projektu je London Metropolitan University, UK. Pracovníci fakulty se zúčastnili mezinárodních konferencí a setkání v pracovních skupinách.

### **Projekty programu Socrates-Comenius**

Pedagogická fakulta se zúčastnila Projektu „Teach&ESPRIT – Developing Entrepreneurial Spirit in European Teachers' Training for Vocational Education“. Dvouletého projektu se účastní 4 partneři z České republiky, Německa, Norska, Kypru. Cílem projektu je vytváření kompetencí k podnikání u mladých lidí cestou specifické přípravy učitelů podle evropského standardu.

### **Projekty programu Socrates-Grundtvig**

V projektu „I am L3“, koordinovaném belgickým partnerem RAGO Brusel, byla PdF OU partnerem spolu s dalšími 7 institucemi ze 4 zemí (Portugalsko, Velká Británie, Itálie, Estonsko). Cílem tohoto projektu bylo vyvinutí příručky Metodologie vzdělávání dospělých s využitím distančního vzdělávání.

V rámci projektu „TEC – Trainers for European Citizens“ PdF koordinovala diseminaci výstupů. Projekt byl zaměřen na vzdělávání dospělých v oblasti práce s přistěhovalci a uprchlíky. Na dvouletém projektu se podíleli partneři z 8 zemí (Švédsko, Německo, Španělsko, Litva, Řecko, Francie, Belgie, Česká republika).

### **Projekty programu Leonardo da Vinci**

PdF OU se účastnila monitorování, evaluace a diseminace projektu „Výměna zkušeností lektorů muzeí a galerií“.

Pedagogická fakulta měla uzavřeny v roce 2005 smlouvy na mobility učitelů a studentů v rámci programu Socrates-Erasmus s následujícími partnery:

- KATHO – Kortrijk – Belgie
- Copenhagen University – Dánsko
- A.F.P.E. Bruz – Francie
- Eszterházy Károly College, Eger – Maďarsko
- Hochschule Zittau/Gorlitz – Německo
- Hochschule Niederrhein Postfach Krefeld – Německo
- University of Twente – Nizozemí
- Uniwersytet Śląski, Katowice – Polsko
- Escola Superior de Educacao, Portalegre – Portugalsko
- Universität für Musik und Darstellende Kunst, Graz – Rakousko
- Pädagogische Akademie der Diözese, Linz – Rakousko
- Pädagogische Akademie der Diözese Innsbruck, Stams – Rakousko
- Pedagogická fakulta Univerzity Komenského, Bratislava – Slovensko
- Prešovská univerzita v Prešově – Slovensko
- Univerzita Konštantína Filozofa, Nitra – Slovensko
- Katolická univerzita v Ružomberku – Slovensko
- Žilinská univerzita v Žilině – Slovensko
- Univerzita Mateja Bela, Banská Bystrica – Slovensko
- Akadémia umenia v Banské Bystrici – Slovensko
- Kristianstad University – Švédsko
- Jönköping University – Švédsko

Pedagogická fakulta navýšila počet smluv nově o 18 bilaterálních smluv (v roce 2004 bylo jen 8 smluv). Míra úspěšnosti plnění smluv byla 95 %.

Celkově se učitelských mobilit zúčastnilo 28 pedagogů fakulty, studentských mobilit se zúčastnilo 19 studentů.

Počet přijatých zahraničních studentů na PdF OU: 6 ze Slovenska, 1 z Polska.

Počet přijatých zahraničních učitelů na PdF OU: 6 ze Slovenska, 1 z Německa.

Dalšími partnery bilaterálních smluv byly instituce:

- Univerzita v Opole, Polsko (od r. 2002)
- Wyższa Szkoła Pedagogiczna Towarzystwa Wiedzy Powszechnej w Warszawie, Polsko (od r. 2005)
- Akadémia výtvarných umění, Bratislava, Slovensko (od r. 2001)
- Pedagogická fakulta Mateja Bela v Banské Bystrici, Slovensko (od r. 2003)
- Prešovská univerzita v Prešově, Slovensko (od r. 2005)
- Institute of Education and Psychology, University of Latvia, Riga, Lotyšsko (od r. 2002)
- Riga Teacher Training and Educational Management Academy, Lotyšsko (od r. 2001)

Mezinárodní spolupráce se odehrávala i na úrovni kateder. Jednotlivá pracoviště PdF spolupracovala v roce 2004 s následujícími zahraničními univerzitami a vysokými školami:

- Katho-Reno Hogeschool, Kortrijk – Torhout, Belgie
- Palmenia Centre for Continuing Education, Vantaa, University of Helsinki, Finsko
- Université B. Pascal, Clermont-Ferrand, Francie
- Université Paul Valéry, Montpellier III, Francie
- The Alberta College of Art, Calgary, Kanada
- Pedagogical Institute of Cyprus
- Esterházy Károly College, Eger, Maďarsko
- Univesität Dortmund, Německo
- Hochschule Zittau/Görlitz, Německo
- Snoezelen Centre de Hartenberg, Ede, Nizozemí
- Univerzita v Enschede, Nizozemí
- University of Twente, Nizozemí
- Hogeschool Windesheim, Nizozemí
- Hedmark University College, Norsko
- Institute of Child Studies, Universidade do Minho, Braga, Portugalsko
- Escola Superior de Educacao, Portalegre, Portugalsko
- Pädagogische Akademie der Diözese Linz, Rakousko
- Pädagogische Akademie, Stams, Rakousko
- Jönköping University, Jönköping, Švédsko
- Kristianstad University, Kristianstad, Švédsko
- School of Psychology, University of Liverpool, Velká Británie
- London Metropolitan University, Velká Británie

V oblasti zahraničních vztahů byly významné kontakty se slovenskými a polskými institucemi:

- Univerzita Wroclaw, Polsko
- Univerzita Mateja Bela, Banská Bystrica, Slovensko
- Univerzita Komenského v Bratislavě, Slovensko
- Univerzita Konštantína Filozofa, Nitra, Slovensko
- Katolícka univerzita, Ružomberok, Slovensko
- Prešovská univerzita, Prešov, Slovensko
- Žilinská univerzita, Žilina, Slovensko
- Akadémia výtvarných umení, Bratislava, Slovensko
- Uniwersytet w Białymstoku, Polsko
- Uniwersytet Śląski, Katowice, Polsko
- Uniwersytet Jagellonski, Kraków, Polsko
- Uniwersytet Łódź, Polsko

- Uniwersytet Opolski, Polsko
- Uniwersytet Wrocławski, Polsko
- Państwowa wyższa szkoła zawodowa w Raciborzu, Polsko
- Wyższa Szkoła Pedagogiczna Towarzystwa Wiedzy Powszechnej w Warszawie, Polsko

Spolupráce v oblasti vědy a výzkumu probíhala s dalšími subjekty:

- ATEE – Association for Teacher Education in Europe. Amsterdam Faculty of Education, Nizozemí
- Občanské združenie Orava pre demokraciu ve vzdelávaní, Bratislava, Slovensko
- Odborný ústav pro děti s poruchami řeči a učení Dialóg, spol. s r.o., Slovensko
- OMEP (Světová organizace pro předškolní výchovu)

Důležitou publikační aktivitou byl mezinárodní odborný časopis *The New Educational Review*, vydávaný v anglickém jazyce a realizovaný ve spolupráci Fakulty pedagogiky a psychologie Slezské univerzity v Katovicích, Pedagogické fakulty UMB v Banské Bystrici a PdF OU. Význam periodika přesáhl hranice zemí, jejichž pracoviště se na jeho vydání podílejí.

Další mezinárodní publikační aktivitou je projekt série publikací *Dialog bez hranic*, vydávaný ve spolupráci se Slezskou univerzitou v Katovicích.

**KATEDRA PEDAGOGIKY**  
Reální 5, Ostrava, telefon: 596 160 411

Vedoucí katedry:	<b>Doc. PhDr. Julius Sekera, CSc.</b>
Tajemník:	PhDr. Gabriela Bolková
Garant oboru Učitelství 2. st. ZŠ a SŠ:	Doc. PhDr. Milena Kurelová, CSc. (do 31. 8. 2005) PhDr. Zuzana Sikorová, Ph.D. (od 1. 9. 2005)
Garant oboru Sociální pedagogika – prevence a resocializace:	Mgr. Bedřich Zapletal
Garant oboru Vychovatelství s volnočasovým a resocializačním zaměřením:	PhDr. Jaroslava Mišíková, CSc.
Docenti:	Doc. PhDr. Milena Kurelová, CSc. Doc. PhDr. Ladislav Langr, Ph.D. Doc. PhDr. Julius Sekera, CSc.
Odborní asistenti:	PaedDr. Miluše Císařová, CSc. PhDr. Jaroslava Mišíková, CSc. PhDr. Miriam Prokešová, Ph.D. PhDr. Zuzana Sikorová, Ph.D. PhDr. Gabriela Bolková Mgr. Bedřich Zapletal Mgr. Nikola Moslerová Mgr. Věra Filipi Mgr. Hana Kubičková (od 1. 9. 2005) Mgr. Iva Červenková (od 1. 9. 2005)
Sekretářka:	Pavčina Vítková

**Pedagogická činnost**

- Magisterské studium Vychovatelství s volnočasovým a resocializačním zaměřením – jde o obor katedry pedagogiky, na kterém částečně participují další katedry (PS).
- Bakalářský studijní obor Sociální pedagogika – prevence a resocializace – jde o obor katedry pedagogiky, která jej zabezpečuje (KS).
- Navazující magisterský obor Sociální pedagogika – prevence a resocializace – jde o obor katedry pedagogiky, která jej zabezpečuje (KS).
- Magisterské studium Učitelství pro 2. st. ZŠ – katedra zabezpečuje toto studium pedagogickými disciplínami v rámci kreditního systému.
- Magisterské studium Učitelství pro SŠ – katedra zabezpečuje toto studium pedagogickými disciplínami v rámci kreditního systému.

### **Základní směry vědecké činnosti**

- Řešení pedagogických situací
- Celkový rozvoj osobnosti žáka a vztah učitel – žák
- Volný čas dětí a mládeže
- Teorie učebnic
- Obsah učitelské a vychovatelské přípravy na VŠ
- Činnost organizací zaměřených na resocializaci a reedukaci

### **Projekty grantových agentur a IGS**

- Rozvojový projekt MŠMT  
*Příprava a realizace programů celoživotního vzdělávání v souladu s potřebami regionu*  
Hlavní řešitel: doc. PhDr. Josef Malach, CSc.  
Spoluúčast KPD: PhDr. Miriam Prokešová, Ph.D. (zpracování projektu specializačního studia Zdravý životní styl v rámci volnočasových aktivit dětí a mládeže – studijní texty: Volný čas a co s ním?, Výchova ke zdraví)
- Phare 2003  
*Systém dalšího vzdělávání učitelů základních škol v oblasti sociální práce*  
Spoluúčast KPD: PhDr. Miriam Prokešová, Ph.D. (multikulturní výchova)
- Projekt FRVŠ 2806/2005  
*Seznámení studentů učitelství pro ZŠ s možnostmi praktického využití Rámcového vzdělávacího programu pro základní vzdělávání v edukační realitě*  
Hlavní řešitel: doc. PhDr. Milena Kurelová, CSc.

### **Organizační činnost**

Zkvalitnění pedagogické praxe studentů oboru Vychovatelství na OU: PhDr. Miriam Prokešová, Ph.D.

Školení externích spolupracovníků katedry pedagogiky Pedagogické fakulty Ostravské univerzity ve dnech 26. a 27. září 2005 v penzionu Sola Gratia v Bystřici pod Hostýnem.

Kurz 1. ročníku oboru Vychovatelství k praxím ve dnech 30. 9. 2005 – 2. 10. 2005.

Seminář k problematice Statistického zpracování dat v pedagogickém výzkumu – prosinec 2005 (školitel: prof. PhDr. Miroslav Chráska, CSc.).

### **Publikační činnost**

- |   |   |
|---|---|
| • Monografické publikace                      | 1 |
| • Články v zahraničních odborných periodikách | 1 |
| • Články v domácích sbornících                | 5 |
| • Články v zahraničních sbornících            | 1 |
| • Vystoupení na domácích konferencích         | 7 |
| • Prezentace na zahraničních konferencích     | 1 |
| • Skripta a studijní (distanční) texty        | 1 |
| • Odborný posudek, recenze                    | 7 |
| • Výzkumné zprávy oponovaných grantů          | 2 |
| • Graduační práce                             | 1 |

### **Spolupráce s tuzemskými pracovišti**

- Pedagogická fakulta UK Praha
- Pedagogická fakulta UP Olomouc
- Pedagogická fakulta MU Brno
- Filozofická fakulta MU Brno
- MŠMT Praha
- Česká pedagogická společnost
- Národní centrum distančního vzdělávání Praha
- ANDRAGOGÉ Olomouc

### **Spolupráce se zahraničními pracovišti**

- PdF Univerzity M. Bela, Banská Bystrica, Slovensko
- Kofoedova škola, Kodaň, Dánsko
- US Katowice, Polsko
- Ústav pro výzkum dítěte PdF UK Bratislava, Slovensko
- Univerzita Prešov, Slovensko
- Metodické centrum Prešov, Slovensko

### **Ostatní činnost**

*Ministerstvo školství, Komise ke schvalování výzkumných projektů - Sekera*

*Účast v habilitačních a doktorských komisích - Langr, Kurelová*

*Česká pedagogická společnost - Prokešová (předsedkyně Ostravské pobočky ČPdS)*

*Oborová rada PdF UP Olomouc - Kurelová*

*Redakční rada „Vychovávatel“ - Sekera*

*Členka redakční rady Pedagogické orientace - Kurelová*

*Grantová agentura Magistrátu města Ostravy - Prokešová*

*Komise pro vzájemné soužití Ostrava - Prokešová*

*Členka rady IARTEM – Mezinárodní asociace pro výzkum učebnic a edukačních médií  
- Sikorová*



## KATEDRA PEDAGOGICKÉ A ŠKOLNÍ PSYCHOLOGIE

Reální 5, Ostrava, telefon: 596 160 411

Vedoucí katedry:	<b>Doc. PhDr. Jitka Šimíčková-Čížková, CSc.</b>
Tajemník:	PhDr. Tereza Kimplová
Docenti:	Doc. PhDr. Jitka Šimíčková-Čížková, CSc.
Odborní asistenti:	PhDr. Ivona Adamská Mgr. Marek Biolk PhDr. Tereza Kimplová Mgr. Marek Khýr PhDr. Ivan Pavlas PhDr. Alice Strnadlová PhDr. Jan Svoboda PhDr. Petr Šišák
Sekretářka:	Jitka Janečková

### **Pedagogická činnost**

Katedra pedagogické a školní psychologie zajišťuje výuku psychologie pro učitelské obory na fakultách Pedagogické, Filozofické a Přírodovědecké. Dále zabezpečuje odbornou psychologickou přípravu pro obory Sociální pedagogika, Speciální pedagogika, Informační technologie ve vzdělávání, Vychovatelství s volnočasovým a resocializačním zaměřením a Rekreatologie.

Katedra participuje na vytváření náplně bakalářského studia Adiktologie pro Lékařskou fakultu Univerzity Karlovy v Praze.

Katedra participuje na vytváření náplně bakalářského studia Sociální prevence a rehabilitace pro Filozoficko-přírodovědeckou fakultu Slezské univerzity v Opavě.

### **Základní směry vědecké činnosti**

Výzkumné aktivity členů katedry jsou zaměřeny do těchto oblastí:

- Sociálně psychologické otázky spojené s rozvojem osobnosti – zájmy a hodnoty dětí a mládeže, motivace pro práci učitele
- Psychická zátěž v profesi učitele
- Kulturní aspekty vzdělávání – zaměření na romské děti v české škole a multikulturní ošetrovatelské přístupy v celoživotním zdravotnickém vzdělávání
- Sociální zkušenosti dětí z různého sociálního prostředí – dětské domovy a děti v náhradní rodinné péči
- Psychologické služby pro handicapované osoby

### **Projekty grantových agentur a IGS**

- Zapojení ve výzkumném záměru Institutu pedagogicko-psychologického poradenství Praha

*„Barvy života“ – evaluace výukového procesu základních a středních škol*

Řešitel: IPPP Praha, Mgr. Jiří Šimonek

Spoluřešitelé z KPE: PhDr. Jiří Svoboda, Mgr. Marek Biolek, PhDr. Petr Šišák, PhDr. Tereza Kimplová,

PhDr. Ivona Adamská, PhDr. Ivan Pavlas, doc. PhDr. Jitka Šimíčková-Čížková, CSc.

- Phare 2003

*Systém dalšího vzdělávání učitelů základních škol v oblasti sociální práce.*

Řešitel: prof. RNDr. Erika Mechlová, CSc., Mgr. Martin Malčík, Ph.D.

Spoluřešitelé z KPE: PhDr. Jan Svoboda, PhDr. Tereza Kimplová, PhDr. Petr Šišák, Mgr. Marek Biolek

- MŠMT

*Příprava a realizace programů celoživotního vzdělávání v souladu s potřebami regionu*

Řešitel: doc. PhDr. Josef Malach, CSc.

Spoluřešitelé z KPE: doc. PhDr. Jitka Šimíčková-Čížková, CSc., PhDr. Tereza Kimplová, PhDr. Ivan Pavlas, Mgr. Marek Biolek

- Operační program RLZ

*Zkvalitňování vzdělávání ve školách a školských zařízeních*

Garant: Institut pedagogického a psychologického poradenství Praha

Řešitel z KPE: PhDr. Ivona Adamská

- Evropský sociální fond (ESF 0007)

*Podpora terciárního vzdělávání, výzkumu a vývoje*

Řešitel: VŠB-TU Ostrava

Spoluřešitelé z KPE: PhDr. Tereza Kimplová, Mgr. Marek Biolek

- Grant: Síť sociální integrace (081.81, CZ.04.1.05) Rozvoj lidských zdrojů v regionech  
*NOVÝ SVĚT – Program rozvoje osob s těžkými psychiatrickými diagnózami prostřednictvím rehabilitačních aktivit*

Spoluřešitel z KPE: PhDr. Petr Šišák

- Vzdělávací program v oblasti dalšího vzdělávání pedagogických pracovníků MŠMT  
31 614/2004-25-410

*Název vzdělávací akce: Výchova dětí v oblasti požární ochrany*

Odborný garant: PhDr. Petr Šišák

- Interní grant Úřadu práce Olomouc

*Prevence sociálně patologických jevů v prostředí ZŠ a SŠ*

Spoluřešitel z KPE: PhDr. Jan Svoboda

- Interní grant Úřadu práce Valašské Meziříčí

*Pomoc matkám po mateřské dovolené*

Spoluřešitel z KPE: PhDr. Jan Svoboda

- Interní grant Úřadu práce Vsetín

*Sociální dovednosti a kompetence v sociální práci*

Spoluřešitel z KPE: PhDr. Jan Svoboda

#### **Publikační činnost**

- monografie 1
- články a statě
  - domácí 3
  - zahraniční 2
- skript a učebnice 3
- sborníky 2
- redakce, edice 1

#### **Spolupráce s tuzemskými pracovišti**

- Pedagogická fakulta Univerzity Palackého, Olomouc
- Filozofická fakulta Univerzity Palackého, Olomouc
- Filozoficko-přírodovědecká fakulta Slezské univerzity, Opava
- Vysoká škola báňská – Technická univerzita, Ostrava
- Zdravotně sociální fakulta Jihočeské univerzity, České Budějovice
- Federace dětských domovů v ČR (FICE – Mezinárodní organizace pro výchovu dětí)
- Česká školní inspekce
- SPIN Praha
- Úřady práce ve Zlíně, Vsetíně, Valašském Meziříčí, Ostravě
- MESTIA Praha
- Linka důvěry Ostrava
- Ústav sociální péče Hrabyně
- Ústav sociální péče Pržno
- Dětský domov Meič
- Pedagogická poradna Opava
- Tyflocentrum Ostrava

#### **Spolupráce se zahraničními pracovišti**

Univerzita Komenského v Bratislavě, katedra psychologie a patopsychologie na PdF UK. V současnosti na úrovni učitelské mobility programu Socrates-Erasmus

Žilinská univerzita, katedra pedagogiky, psychologie a sociálních věd na Fakultě přírodních věd ŽU (FPV ŽU). Účast na konferencích ke Kompetenci učitelů v informační společnosti a Humanizace vzdělávání a publikace v Acta Humanica 2004, 2005.

#### **Ostatní činnost**

*Členství v oborových radách pro doktorandská studia*

- Zdravotně sociální fakulta Ostravské univerzity – sociální práce
- Zdravotně sociální fakulta Jihočeské univerzity – sociální rehabilitace

## KATEDRA SPECIÁLNÍ PEDAGOGIKY

Reální 5, Ostrava, telefon: 596 160 411

Vedoucí katedry:	<b>Mgr. Eva Zezulková</b>
Tajemník:	Mgr. Kateřina Vitásková
Docenti:	Doc. PhDr. Jaroslav Kysučan, CSc. Doc. PaedDr. Petr Franiok, Ph.D.
Odborní asistenti:	PhDr. Jana Swierkoszová PaedDr. Renata Kovářová Mgr. Kateřina Vitásková Mgr. Eva Zezulková Mgr. Hana Novohradská
Sekretářka:	Zlataše Krcpová

### **Pedagogická činnost**

Katedra speciální pedagogiky zajišťuje přípravu studentů v oboru Speciální pedagogika pro učitelky mateřských škol a výchovné pracovníky (kombinovaná forma studia) a oboru Speciální pedagogika (prezenční forma). Významnou měrou se podílí na výuce studentů ve studijním oboru Vychovatelství s volnočasovým a resocializačním zaměřením, připravuje studenty oboru Učitelství pro 1. stupeň ZŠ ve specializaci (speciální pedagogika). Katedrou je zajišťována výuka dvou předmětů tzv. společného základu pro studenty Učitelství pro 1. stupeň ZŠ, Učitelství pro 2. stupeň ZŠ a Učitelství pro střední školy na třech fakultách Ostravské univerzity. Studijní programy jsou sestaveny se zřetelem k potřebám studentů seznámit se s potřebami žáků se speciálními vzdělávacími potřebami a osvojit si schopnost práce s nimi, dovednosti pracovat v týmu a umět účelně využívat nabídky poradenských služeb (PPP, SPC, Střediska výchovné péče).

a) Studijní programy, na nichž se podílí katedra SPG

- B 7506 Speciální pedagogika (garant)  
Studijní obor:
  - 7506 R 010 Speciální pedagogika pro učitelky MŠ a výchovné pracovníky (kombinovaná forma)
  - 7606 R 002 Speciální pedagogika (prezenční forma)
- B 7501 Pedagogika  
Studijní obor:  
Sociální pedagogika – prevence a resocializace
- B 7507 Specializace v pedagogice  
Studijní obory:  
Učitelství pro mateřské školy  
Učitelství odborných předmětů
- M 7503 Učitelství pro základní školy
- M 7505 Vychovatelství
- M 7504 Učitelství pro střední školy

- b) Katedra se podílí na přípravě strukturovaného studia učitelství pro ZŠ částečně v rámci řešení rozvojových programů na OU.
- c) Členové katedry (doc. PhDr. Jaroslav Kysučan, CSc., a doc. PaedDr. Petr Franiok, Ph.D.) se podílejí na zajišťování doktorského studia oboru Speciální pedagogika na PdF MU v Brně a oboru Hudební teorie a pedagogika na PdF OU.
- d) Katedra se výukovou činností podílí na zabezpečení některých studijních programů v Centru dalšího vzdělávání PdF OU:
- Rozšiřující studium Speciální pedagogiky pro absolventy vysokých škol učitelského směru (nebo jiné VŠ s doplňujícím pedagogickým studiem) – 6 semestrů (garant)
  - Speciální pedagogika pro učitelky MŠ a výchovné pracovníky – 4 semestry (garant)
  - Specializační studium Speciální pedagogiky pro mistry a vychovatele – 3 semestry
  - Specializační studium – Školský management – 3 semestry
  - Specializační studium – Výchovné poradenství pro ZŠ a SŠ – 3 semestry
  - Specializační studium – Kultura řeči a umění komunikace – 2 semestry

#### **Základní směry vědecké činnosti**

- Pedagogická diagnostika včetně diagnostiky a terapie vývojových poruch učení a chování.
- Podpora vzdělávání mentálně postižených, stimulace rozvoje řeči u dětí s mentální retardací metodou fonemického uvědomování.
- Význam terapií ve výchově a vzdělávání dětí s kombinovaným postižením.
- Kompetence učitelů pro vzdělávání žáků se speciálními potřebami (projekt EU Socrates-Erasmus).
- Celkový rozvoj osobnosti žáka se speciálními vzdělávacími potřebami.

#### **Projekty grantových agentur a IGS**

*Program na podporu rozvoje struktury*

Řešitel: doc. PaedDr. Dana Kričfaluší, CSc.

Subprojekt: *Příprava studijního oboru Speciální pedagogika v prezenční formě*

Řešitel za SPG: doc. PaedDr. Petr Franiok, Ph.D.

*Integrace zdravotně handicapovaných studentů do studia a vyrovnávání příležitosti přístupu ke studiu uchazečů z různých znevýhodněných sociálních skupin*

Řešitel: Ing. Zdenka Telnarová, Ph.D.

Subprojekt: *Informační středisko speciálně pedagogické podpory*

Řešitelka za SPG: Mgr. Eva Zezulková

*TEAM (Teaching in Advanced Multinational Environments) – v rámci programu Socrates-Erasmus*

Spoluředitel: doc. PaedDr. Petr Franiok, Ph.D.

#### **Publikační činnost**

- |                                 |    |
|---------------------------------|----|
| • Monografie                    | 3  |
| • Články v odborných časopisech | 5  |
| • Vystoupení na konferencích    | 16 |

- Skripta a pomocné texty 5
- Sborníky 5
- Ostatní 4

### **Spolupráce s tuzemskými pracovišti**

- Pedagogická fakulta UK Praha
- Pedagogická fakulta MU Brno
- Česká společnost Dyslexie
- Dys klub Ostrava
- Česká pedagogická společnost
- Psychopedická společnost

### **Spolupráce se zahraničními pracovišti**

- Uniwersytet Śląski, Katowice, Polsko
- Pädagogische Akademie der Diözese Linz, Rakousko
- Univerzita Komenského, Bratislava, prof. PhDr. Viktor Lechta, CSc., doc. PhDr. M. Mikulajová, CSc., Pedagogická fakulta, katedra logopedie
- Odborný ústav pro děti s poruchami řeči a učení Dialóg, spol. s r.o.; doc. PhDr. M. Mikulajová, CSc.
- Snoezelen Centre de Hartenberg, Ede, Holandsko
- Univerzita v Enschede, Holandsko
- Högskolan för lärande och kommunikation, Jönköping, Švédsko
- Escola superior de educacao, Portalegre, Portugalsko

### **Oblast zahraniční spolupráce**

Zahraniční hostující profesori:

- Prof. dr. hab. Adam Stankowski, Polsko, Slezská univerzita Katowice (01/2005 – 12/2005 – krátkodobé studijní a přednáškové pobyty)
- Prof. PaedDr. Alice Vančová, CSc. – PdF UK Bratislava

### **Ostatní činnost**

*Česká pedagogická společnost*

- Franiok – člen redakční rady časopisu Pedagogická orientace, člen předsednictva hlavního výboru
- Swierkoszová – členka

### **Ostatní**

- Člen zkušební komise pro státní rigorózní zkoušky PdF OU (Franiok)
- Člen Vědecké rady PdF OU (Franiok)
- Člen Vědecké rady PdF MU Brno (Kysučan)
- Člen Oborové rady speciální pedagogiky PdF MU Brno (Kysučan, Franiok)
- Člen výboru České společnosti Dyslexie (Swierkoszová)

## KATEDRA PEDAGOGIKY PRIMÁRNÍHO A ALTERNATIVNÍHO VZDĚLÁVÁNÍ

Reální 5, Ostrava, telefon: 596 160 411

Vedoucí katedry:	<b>Doc. PhDr. Hana Lukášová, CSc.</b>
Zástupce vedoucího katedry:	Prof. PhDr. Lumír Ries, CSc.
Tajemník katedry:	Ing. Jiří Kupka, Ph.D. (do června 2005) Mgr. Jan Karaffa (od července 2005)
Oddělení pedagogiky primárního a preprimárního vzdělávání:	Doc. PhDr. Hana Lukášová, CSc. PaedDr. Radmila Burkovičová Mgr. Taťána Göbelová Mgr. Alena Seberová
Oddělení univerzitního základu:	Prof. PhDr. Lumír Ries, CSc. (filozofie výchovy) Mgr. Taťána Göbelová (filozofie výchovy) PhDr. Hana Cisořská, Ph.D. (základy prof. praxe)
Oddělení přírodovědné a společenskovední složky studia:	PaedDr. Helena Šimíčková, Ph.D. Ing. Jiří Kupka, Ph.D. (do července 2005)
Oddělení dramatické výchovy:	PhDr. Hana Cisořská, Ph.D. Mgr. Jan Karaffa
Sekretářka:	Zlatoše Krcpová

### **Pedagogická činnost**

Ve studijním oboru Učitelství pro 1. stupeň základní školy:

- Katedra zajišťuje výuku *pedagogických disciplín* v oboru Učitelství pro 1. stupeň základní školy (v prezenční i kombinované formě).
- V *univerzitním základu* oboru Učitelství pro 1. stupeň základní školy zajišťuje katedra filozofii výchovy oboru Učitelství pro 1. stupeň základní školy a základy profesní praxe.
- Z didaktických disciplín odpovídá katedra za výuku *didaktiky prvouky, přírodovědy a ekologie v integrované podobě s didaktikou vlastivědy* v oboru Učitelství pro 1. stupeň základní školy.
- Z oblasti *pedagogických praxí* zajišťuje průběžné pedagogické praxe v prvním a druhém ročníku studia, souvislou projektovou praxi ve čtvrtém ročníku a propojení pedagogické a psychologické složky studia s pedagogickou praxí ke státní závěrečné zkoušce.

- Z dalších předmětů organizuje výuku *dramatické výchovy* v oboru Učitelství pro 1. stupeň základní školy a program specializace v tomto oboru, včetně roční pedagogické praxe na základní škole.
- Spolupracuje s oborem Vychovatelství ve výuce dramatické výchovy.

Ve studijním oboru Učitelství mateřských škol v prezenčním bakalářském studijním programu Učitelství pro mateřské školy katedra dále zajišťuje výuku *pedagogiky* se zaměřením na dítě v preprimárním věku a garantuje v tomto studijním programu další pedagogické předměty.

1. zajišťuje výuku následujících studijních předmětů:

- Preprimární pedagogika (v plném rozsahu)
- Filozofie výchovy
- Biologie dítěte
- Základy profesní praxe
- Environmentální vzdělávání a výchova
- Preprimární prvouka
- Dramatická výchova

2. zajišťuje Souvislou *hospitačně asistentskou praxi* v prvním ročníku, ve druhém ročníku studia *Souvislou projektovou praxi* a propojení pedagogické a psychologické složky studia s pedagogickou praxí ke státní závěrečné zkoušce

3. spolupracuje se studijním oborem Speciální pedagogika zajišťovaným katedrou speciální pedagogiky výukou předmětu *předškolní pedagogika*

### **Základní směry vědecké činnosti**

- Vysokoškolská pedagogická příprava učitelů primárního, preprimárního a alternativního vzdělávání a jeho inovace.
- Profesionalizace učitelské přípravy pro primární a preprimární vzdělávání.
- Filozoficko-antropologická a kulturologická problematika edukace v primárním a preprimárním vzdělávání.
- Axiologická problematika v primárním a preprimárním vzdělávání.
- Integrované vyučování v primárním a preprimárním přírodovědném a vlastivědném vzdělávání.
- Vzdělávání učitelů pro výuku k občanství v Evropě u dětí ve věku 6-12 let.
- Možnosti dramatické výchovy ve vzdělávání učitelů a vychovatelů.

### **Projekty grantových agentur a IGS**

- VZO CEZ: J09/98 - msm: 174500001 (projekt pro MŠMT)

*Nové možnosti vzdělávání učitelů, vychovatelů a žáků pro učící se společnost 21. století* – obhajoba 30. 1. 2005

Řešitelka: doc. PhDr. Hana Lukášová, CSc.

Spoluřešitelé: 27 spolupracovníků z kateder PdF OU: pedagogiky primárního a alternativního vzdělávání, pedagogiky, českého jazyka a literatury s didaktikou, občanské výchovy, hudební výchovy, pedagogické a školní psychologie.



### **Publikační činnost**

• Monografické publikace	1
• Edice děl	2
• Články v domácích odborných periodikách	10
• Články v zahraničních odborných periodikách	5
• Články v domácích sbornících	3
• Články v zahraničních sbornících	1
• Vystoupení na konferencích	10
• Skripta a studijní (distanční) texty	1
• Recenze	2

### **Spolupráce s tuzemskými pracovišti**

- Pedagogická fakulta UK v Praze, katedra primární pedagogiky
- Pedagogická fakulta MU v Brně, katedra pedagogiky
- Pedagogická fakulta UP v Olomouci, katedra učitelství 1. stupně ZŠ
- Pedagogická fakulta TU v Liberci, katedra pedagogiky
- Pedagogická fakulta Univerzity v Hradci Králové, Ústav pedagogiky a psychologie pro primární vzdělávání
- Pedagogická fakulta Západočeské univerzity v Plzni, katedra pedagogiky, vzdělávacích technologií
- Pedagogická fakulta Jihočeské univerzity v Českých Budějovicích, katedra pedagogiky
- Katedra výchovné dramatiky DAMU Praha
- Grantová agentura ČR, podkomise 406: pedagogika-psychologie
- Česká asociace pedagogického výzkumu (ČAPV)
- Česká pedagogická společnost (ČPdS)
- Akreditační komise vlády ČR – subkomise pro pedagogiku, psychologii a kinantropologii
- OPEN SOCIETY FUND Praha – Vzdělávací program Začít spolu
- Sdružení pro tvořivou dramaturgii ARTAMA, Praha
- Alternativní školy v České republice
- Společnost pro předškolní výchovu

### **Spolupráce se zahraničními pracovišti**

- Univerzita M. Bela, Banská Bystrica, Slovensko, Pedagogická fakulta a Fakulta humanitních věd, katedra elementárnej a predškolskej pedagogiky, Slovensko
- FF Univerzity Komenského, Bratislava, katedra pedagogiky a katedra anglistiky, Slovensko
- Britská rada Praha – Londýn
- Katho-Reno Hogeschool, Torhout, Belgie
- Uniwersytet Śląski – Wydział Pedagogiki i Psychologii w Cieszynie, Polsko
- Uniwersytet Opolski, Polsko
- Uniwersytet Łódź, Polsko
- Pädagogische Akademie, Stams, Rakousko
- Amsterdam Faculty of Education, Holandsko (Association for Teacher Education in Europe)
- Hogeschool Windesheim, Holandsko
- OMEP (Světová organizace pro předškolní výchovu)

## KATEDRA ČESKÉHO JAZYKA A LITERATURY S DIDAKTIKOU

Čs. legií 9, Ostrava, telefon: 596 160 393

Vedoucí katedry:	<b>Prof. PhDr. Jana Svobodová, CSc.</b>
Tajemník katedry:	Ing. Mgr. Radomil Novák, Ph.D.
Vedoucí Kabinetu literatury pro mládež, jazykové a literární komunikace:	Mgr. Olga Kubeczková, Ph.D.
Vedoucí oddělení pro 1. stupeň ZŠ:	Doc. PhDr. Eva Höflerová, Ph.D.
Vedoucí oddělení pro 2. stupeň ZŠ:	Mgr. Ivana Gejgušová
Profesorka:	Prof. PhDr. Jana Svobodová, CSc.
Docentky:	Doc. PhDr. Eva Doupalová, CSc. Doc. PhDr. Eva Höflerová, Ph.D.
Odborní asistenti:	Mgr. Ivana Gejgušová Mgr. Olga Kubeczková, Ph.D. Mgr. Pavlína Kuldanová, Ph.D. Mgr. Radana Metelková-Svobodová (od 1. 9. 2005) Ing. Mgr. Radomil Novák, Ph.D. Mgr. Milena Rosová Mgr. Kamila Sekerová PhDr. Diana Svobodová, Ph.D.
Sekretářka:	Šárka Nohelová
Externistky:	PhDr. Emílie Demlová, Ph.D. PaedDr. Hana Dokoupilová PaedDr. Milena Frydrychová PhDr. Milena Stéblová Mgr. Anna Šrubařová

### **Pedagogická činnost**

Katedra se ve výukové činnosti zaměřuje především na přípravu budoucích učitelů 1. a 2. stupně základní školy, podílí se na oborech Speciální pedagogika pro učitelky mateřských škol a Vychovatelství. Zajišťuje veškerou výuku didaktických disciplín pro studenty oboru Český jazyk a literatura (nejen 2., ale i 3. stupeň škol) a vedení oborových praxí v rámci aprobačního oboru. Kromě pravidelné výuky českého jazyka a literatury nabízí katedra také konzultace a vykonávání praktických zkoušek z češtiny pro zájemce jiné než české národnosti.

Katedra participuje také na rozvoji nových forem studia v rámci kombinovaného a distančního vzdělávání, které je významným dlouhodobým úkolem fakulty i univerzity. Tuto oblast rozvoje univerzity naplňuje katedra působením učitelů v oborech organizovaných kombinovanou formou, zapojením do výuky v Centru dalšího vzdělávání PdF OU, účasti na projektech směřujících k zavádění nových forem výuky v celoživotním vzdělávání a e-learningu. Průběžně se katedra věnuje získávání předepsané kvalifikace pro působení v oblasti distančního vzdělávání.

### **Základní směry vědecké činnosti**

Katedra se dlouhodobě zabývá edukačním procesem, jeho komunikačními rysy i proměnami v jazykové výstavbě a perspektivami ve vzdělávání učitelů češtiny.

Další oblasti odborného zájmu:

- Výzkum proměn české slovní zásoby a její internacionalizace.
- Výzkum jazykových specifik školské komunikace a výukového dialogu (s ohledem na práci s dětmi s diagnózou dyslexie).
- Interdisciplinární vazby v literatuře a literární výchově.
- Edukační účinnost ve výuce mateřštiny a formy výuky využívající moderní informační technologie.
- Trendy a směry nejnovější české literární produkce pro děti a mládež (se zaměřením na literaturu pro nejmenší).

### **Projekty grantových agentur a IGS**

- MŠMT

*Koncepční zvýšení úrovně řídicích a manažerských schopností a dovedností vedoucích pracovníků OU*

Hl. řešitel: doc. Ing. Cyril Klimeš, CSc.

Spoluřešitelé z KCD: prof. PhDr. Jana Svobodová, CSc., doc. PhDr. Eva Höflerová, Ph.D., Ing. Mgr. Radomil Novák, Ph.D., Mgr. Ivana Gejgušová

*Zvýšení odborné komunikativní kompetence akademických pracovníků v cizích jazycích*

Hl. řešitelka: RNDr. Renáta Vávrová, Ph.D.

Spoluřešitelé z KCD: doc. PhDr. Eva Höflerová, Mgr. Ivana Gejgušová, Mgr. Kamila Sekerová

*Program na podporu rozvoje struktury, podprogram Příprava a případná realizace vybraných studijních programů*

Hl. řešitelka: doc. PaedDr. Dana Kričfaluši, CSc.

Spoluřešitelé za KCD: Ing. Mgr. Radomil Novák, Ph.D. (s projektem Příprava bakalářského studijního programu Český jazyk se zaměřením na multikulturní vztahy v regionu), Mgr. Ivana Gejgušová a Mgr. Lucie Dokoupilová (s projektem Příprava distančních textů pro získání či rozšíření učitelské kvalifikace kombinovanou formou)

- IGS

*Multikulturní problematika ve studiu českého jazyka*

Řešitelka: Mgr. Kamila Sekerová

- GAČR

Lingvistické aspekty jednoho typu komunikace na Internetu (čeština na chatu)

Hl. řešitelka: PhDr. Eva Jandová, Ph.D.

Spoluřešitelka za KCD: PhDr. Diana Svobodová, Ph.D.

- EU a MPSV

*EQUAL – Pro plný život*

Hl. řešitelka: Ing. Zdenka Telnarová, Ph.D.

Spoluřešitelé za KCD: prof. PhDr. Jana Svobodová, CSc., doc. PhDr. Eva Höflerová, Ph.D., PhDr. Diana Svobodová, Ph.D., Mgr. Pavlína Kuldánová, Ph.D., Mgr. Kamila Serkerová, Mgr. Radana Metelková Svobodová.

### **Organizační činnost**

Od února r. 1996 je na KCD činný Kabinet literatury pro mládež, jazykové a literární komunikace, nyní vedený Mgr. Olgou Kubeczkovou, Ph.D. Pracoviště organizuje pravidelné odborné semináře (kulaté stoly) k mezioborově pojatému tématu „Slovo a obraz v komunikaci s dětmi“. V rámci konání těchto pravidelných odborných seminářů uspořádala katedra 11. 11. 2005 celkově již 9. kulatý stůl na téma Komunikace s dětmi v multikulturním světě. Aktivně se ho zúčastnili také hosté ze Slovenska. Z akce byl vydán sborník.

10. 11. 2005 uspořádala katedra ve spolupráci s katedrou slavistiky FF OU konferenci Čeština – jazyk slovanský 2, na níž vystoupili s příspěvky i mezinárodní účastníci. Z konference byl vydán sborník.

### **Publikační činnost**

• monografie	1
• články v odborných časopisech a sbornících	28
• vystoupení na konferencích	23
• skripta a učební texty	3
• recenze v odborných časopisech	4
• redakční činnost	6
• výzkumné zprávy	1
• ostatní	3

### **Spolupráce s tuzemskými pracovišti**

- Katedra českého jazyka Pedagogické fakulty Univerzity Karlovy v Praze
- Ústav české literatury Filozofické fakulty Masarykovy univerzity v Brně
- Katedra české literatury Pedagogické fakulty Masarykovy univerzity v Brně
- Katedra českého jazyka Pedagogické fakulty Masarykovy univerzity v Brně
- Filozoficko-přírodovědecká fakulta Slezské univerzity v Opavě
- Katedra českého jazyka a literatury Pedagogické fakulty Univerzity Palackého v Olomouci
- Katedra bohemistiky Filozofické fakulty Univerzity Palackého v Olomouci
- Katedra bohemistiky Pedagogické fakulty UJEP v Ústí nad Labem
- Katedra bohemistiky Pedagogické fakulty Jihočeské univerzity v Českých Budějovicích
- Univerzita Tomáše Bati ve Zlíně

### **Oblast zahraniční spolupráce**

Spolupráce v rámci mezinárodního projektu TEAM (Teaching in Advanced Multinational Environments) programu Socrates s institucemi Polytechnics Institute of Portalegre (Portugalsko), North University of Baia Mare (Rumunsko), Academy of Humanities and Economics in Lodz (Polsko) a Saint Mary's University College (Velká Británie).

### **Spolupráce se zahraničními pracovišti**

- Uniwersytet Śląski, Katowice (Polsko)
- Uniwersytet Opolski (Polsko)
- Uniwersytet Jagielloński, Kraków (Polsko)
- Hochschule Zittau/Görlitz (Německo) – Fachbereich Sprachen (Tschechische Sprach- und Übersetzungswissenschaft)
- Pedagogická fakulta Univerzity Mateja Bela v Banské Bystrici (Slovensko) – Katedra slovenského jazyka a literatury
- Fakulta humanitných vied Univerzity Mateja Bela v Banské Bystrici (Slovensko) – Katedra slovenského jazyka a literatury
- Filozofická fakulta Univerzity Konštantína Filozofa v Nitře (Slovensko) – Katedra slovenského jazyka a Katedra slovenskej literatury
- Fakulta humanitných a prírodných vied Prešovské univerzity v Prešově (Slovensko) – Katedra knižničných a slovakistických štúdií
- Pedagogická fakulta Prešovské univerzity v Prešově (Slovensko) – Katedra komunikačnej a literárnej výchovy
- Filozofická fakulta Prešovské univerzity v Prešově (Slovensko) – Inštitút slovakistiky, všeobecnej jazykovedy a masmediálnych štúdií
- Filozofická fakulta Katolíckej univerzity v Ružomberku (Slovensko) – Katedra slovenského jazyka a literatury
- Občianske združenie Orava pre demokraciu vo vzdelávaní, Bratislava (Slovensko)
- School of Psychology, University of Liverpool (Velká Británie)

Úzke odborné kontakty jsou udržovány zejména s fakultami Prešovské univerzity v Prešově (Filozofickou, Humanitných a prírodných vied a Pedagogickou). Spolupráce směřovala ponejvíce ke komunikačně-didaktické problematice ve výzkumu i ve výuce.

### **Ostatní činnost**

Účast pedagogů v mezinárodních a republikových vědeckých organizacích (porotách, komisích aj.)

Členka katedry doc. PhDr. Eva Höflerová, Ph.D., pracovala v komisi Fondu rozvoje VŠ (komise B5).

### **Účast na akcích v zahraničí**

Účast na konferencích na Slovensku: prof. PhDr. Jana Svobodová, CSc., a Mgr. Radana Metelková Svobodová (Nitra), prof. PhDr. Jana Svobodová, CSc., a Mgr. Ivana Gejgušová (Ružomberok); učitelské mobility prof. PhDr. Jany Svobodové, CSc., doc. PhDr. Eva Höflerové, Ph.D., Ing. Mgr. Radomila Nováka, Ph.D., Mgr. Ivany Gejgušové a Mgr. Olgy Kubeczkové, Ph.D.

## KATEDRA MATEMATIKY S DIDAKTIKOU

Čs. legií 9, Ostrava, telefon: 596 160 410

Vedoucí katedry: **RNDr. Renáta Vávrová, Ph.D.**

Oddělení 1. stupně ZŠ:

Vedoucí oddělení:

PhDr. Bohuslav Pisklák, CSc.

Členové oddělení:

RNDr. Vilma Novotná

RNDr. Renáta Vávrová, Ph.D.

Oddělení 2. stupně ZŠ:

Vedoucí oddělení:

Doc. RNDr. Milan Votava, CSc.

Členové oddělení:

Doc. RNDr. Pavel Burda, CSc.

Doc. RNDr. Pavel Květoň, CSc.

RNDr. Radek Krpec, Ph.D.

Mgr. Pavel Rucki

Sekretářka: Šárka Helánová

### Pedagogická činnost

Katedra matematiky s didaktikou zabezpečuje výuku matematiky a didaktiky matematiky ve studiu Učitelství pro 1. stupeň ZŠ. Dále pak zabezpečuje odbornou matematickou a didaktickou přípravu posluchačů ve studiu Učitelství pro 2. stupeň ZŠ, a to pro studijní kombinace s matematikou zapsané na Pedagogické i Přírodovědecké fakultě OU. Katedra kromě toho garantuje také výuku didaktiky matematiky ve studiu Učitelství pro SŠ v kombinacích s matematikou a také výuku matematiky ve studiu Učitelství odborných předmětů.

### Základní směry vědecké činnosti

Výzkumné aktivity členů katedry jsou zaměřeny do těchto oblastí:

- technologická podpora vyučování matematice
- obecné vlastnosti řešení diferenciálních rovnic
- regresní analýza
- teorie čísel – iracionalita a lineární nezávislost

### Projekty grantových agentur a IGS

- Rozvojové projekty MŠMT

*Koncepční řešení komplexního zabezpečení optimalizace kvalifikační struktury akademických pracovníků OU.*

Řešitel: RNDr. Renáta Vávrová, Ph.D.

*Zvýšení odborné komunikativní kompetence akademických pracovníků OU v cizím jazyce.*

Řešitel: RNDr. Renáta Vávrová, Ph.D.

Příprava rozšiřujícího studia učitelství matematiky pro 2. st. ZŠ v kombinované formě.

Řešitel: doc. RNDr. Pavel Květoň, CSc.

Spoluřešitelé: RNDr. Radek Krpec, Ph.D., doc. RNDr. Milan Votava, CSc., doc. RNDr. Pavel Burda, CSc.

Podpora rozvoje učitelského vzdělávání na OU.

Spoluřešitel: RNDr. Renáta Vávrová, Ph.D.

### **Publikační činnost**

- Skripta a studijní materiály 2
- Příspěvky ve sbornících domácích konferencí 2

### **Spolupráce s tuzemskými pracovišti**

- Jednota českých matematiků a fyziků
- Pedagogická fakulta UJEP v Ústí nad Labem, katedra matematiky
- Pedagogická fakulta Univerzity Karlovy v Praze, katedra matematiky a didaktiky matematiky
- Pedagogická fakulta Univerzity Palackého v Olomouci, katedra matematiky
- Pedagogická fakulta Masarykovy univerzity v Brně, katedra matematiky

### **Spolupráce se zahraničními pracovišti**

- Pedagogická fakulta UMB v Banské Bystrici, Slovensko, katedra matematiky

## KATEDRA SPOLEČENSKÝCH VĚD

Podlahova 3, Ostrava-Mariánské Hory, telefon: 596 612 515

Vedoucí katedry: **Doc. PhDr. Jaromír Pavlíček, CSc.**

Tajemník: Mgr. Marcel Mečiar

Sekretářka: Hana Malíková

### ODDĚLENÍ OBČANSKÉ VÝCHOVY

Vedoucí oddělení: Doc. PhDr. Jaromír Pavlíček, CSc.

Docenti: Doc. PhDr. Jaromír Pavlíček, CSc.

Odborní asistenti: PhDr. Dušan Janák, Ph.D.  
Mgr. Tomáš Jarmara, Ph.D.  
PhDr. Jelena Petrucijová, CSc.  
Mgr. Aleš Kubeczka (do 31. 7. 2005)  
Mgr. Jan Lorencovič  
Mgr. Marcel Mečiar

### Pedagogická činnost

Vzdělávání a příprava učitelů pro organizaci a vedení výuky předmětu Občanská výchova pro 2. stupeň ZŠ.

### Základní směry vědecké činnosti

- Vzdělávání učitelů občanské výchovy na ZŠ
- Výzkumy v oblasti sociologie (sociální identity)
- Výzkumy v oblasti politologie (stranický systém ČR, média)
- Člověk v multikulturní společnosti (evropské občanství, migrace)
- Výzkumy v oblasti regionálních dějin

### Organizační činnost

Přednáška doc. PhDr. Marka Fraňka, CSc., Ph.D., na téma Přírodní prostředí a sociální chování ve městech (květen)

### Publikační činnost

- Kapitoly v monografiích 1
- Příspěvky ve sbornících domácích konferencí 9
- Příspěvky ve sbornících zahraničních konferencí 5
- Skripta a studijní materiály 2



### **Spolupráce s tuzemskými pracovišti**

- VŠB-TU Ostrava, katedra společenských věd
- Univerzita Palackého Olomouc, katedra historie
- Univerzita Palackého Olomouc, katedra evropských studií a politologie
- Jihočeská univerzita České Budějovice, katedra občanské výchovy
- Slezský ústav Slezského zemského muzea, Opava
- Centrum pro evropská studia PdF MU
- Ústav soudobých dějin AV ČR
- Ústav veřejné správy a regionální politiky Filozoficko-přírodovědné fakulty Slezské univerzity v Opavě
- Středisko pro výchovu k lidských právům EIS při Univerzitě Karlově, Praha

### **Oblast zahraniční spolupráce**

Zahraníční hostující profesoři (návštěvy)	1
Assoc. prof. Maria Luísa Amaral Varela Freitas University of Minho (PT)	
Účast na konferencích v zahraničí	5
Přednáškové výukové pobyty v zahraničí (mobility)	3

### **Spolupráce se zahraničními pracovišti**

- Département des sciences de l'éducation de l'université Paul Valéry-Montpellier III (Francie)
- Departement RENO, Katholieke Hogeschool Zuid-West-Vlaanderen (KATHO), Torhout (Belgie)
- Institute for Policy Studies in Education, London Metropolitan University, London (Velká Británie)
- Institute of Child Studies, Universidade do Minho, Braga (Portugalsko)
- Instytut Studiów Międzynarodowych Wydział Uniwersytetu Wrocławskiego (Polsko)
- Institut Universitaire de Formation de Maîtres (IUFM) de l'academie de Lyon (Francie)
- Wydział Pedagogiki i Psychologii, Zakład Edukacji Międzykulturowej, Uniwersytet w Białymstoku (Polsko)
- Wydział Nauk Społecznych, Uniwersytet Śląski, Katowice (Polsko)

## **ODDĚLENÍ KŘESŤANSKÉ VÝCHOVY**

Vedoucí oddělení: Mgr. Józef Szymeczek

Odborní asistenti: Mgr. David Biernot (do 30. 6. 2005)  
Mgr. Lucjan Klimsza (od 1. 10. 2005)  
Mgr. Martin Piętak  
Mgr. Stanislav Piętak, Ph.D.

### **Pedagogická činnost**

Vzdělávání a příprava učitelů pro organizaci a vedení výuky křesťanské výchovy (náboženství) pro 2. stupeň ZŠ.

### **Základní směry vědecké činnosti**

- Prevence a pastorece v kontextu školní a mimoškolní katecheze
- Křesťanská sociální práce
- Vzdělávání učitelů křesťanské výchovy na ZŠ
- Výzkumy v oblasti náboženského vývoje dětí
- Výzkumy v oblasti regionálních církevních dějin

### **Organizační činnost**

Mezinárodní vědecká konference Katechetické dny, Smilovice 6.–7. 10. 2005

### **Publikační činnost**

- Články v odborných časopisech a sbornících 9
- Vystoupení na konferencích 15
- Kapitoly v monografiích 2
- Příspěvky ve sbornících domácích konferencí 4
- Příspěvky ve sbornících zahraničních konferencí 1
- Rozhlasové a televizní pořady 5

### **Spolupráce s tuzemskými pracovišti**

- Evangelická teologická fakulta Univerzity Karlovy, Praha
- Husitská teologická fakulta Univerzity Karlovy, Praha

### **Oblast zahraniční spolupráce**

- Mobility studentů 4
- Zahraníční hostující profesori – návštěvy (W. Binder; Rakousko) 1
- Účast na konferencích v zahraničí 8

### **Spolupráce se zahraničními pracovišti**

- Katedra evanjelikalnej teológie a misie, Univerzita Mateja Bela, Banská Bystrica (Slovensko)
- Concordia University, River Forrest/IL, USA
- Instytut Studiów Międzynarodowych Wydziału Nauk Społecznych Uniwersytetu Wrocławskiego (Polsko)
- Lutherische Theologische Hochschule, Oberursel, Německo
- Association Free Lutheran Bible School, Association Free Lutheran Theological Seminary, Minneapolis

## KATEDRA HUDEBNÍ VÝCHOVY

Sokolská 17, Ostrava, telefon: 596 160 636

Vedoucí katedry:	<b>Doc. MgA. René Adámek</b>
Tajemnice katedry:	MgA. Inez Kozelská, Ph.D.
Profesoři:	Prof. PhDr. Jan Mazurek, CSc. Prof. PhDr. Karel Steinmetz, CSc.
Docenti:	Doc. MgA. René Adámek Doc. Mgr. Jan Spisar, Ph.D. Doc. PaedDr. Zora Stiborová, CSc.
Odborní asistenti:	Mgr. Hana Adámková-Heidrová, Ph.D. MgA. Inez Kozelská, Ph.D. Mgr. Jiří Kusák PhDr. Veronika Ševčíková, Ph.D. PhDr. Šárka Zedníčková, Ph.D. Mgr. Jaromír Zubíček
Sekretářka:	Alena Kanurková

### Pedagogická činnost

Katedra hudební výchovy připravuje v pětiletém magisterském studiu učitele hudební výchovy a sbormistrovství pro střední školy a ve čtyřletém magisterském studiu učitele pro základní školy. Podílí se také na hudební přípravě učitelek pro mateřské školy, učitelů prvního stupně ZŠ v prezenční i kombinované formě, vychovatelů a posluchačů CDV PdF OU. Studium je zaměřeno na hudební (pěvecké, instrumentální, sbormistrovské, pohybové a poslechové) dovednosti a teoreticko-historicko-estetické znalosti. Důraz je kladen na pedagogické a didaktické znalosti a dovednosti. Katedra má akreditační oprávnění ke konání rigorózních zkoušek (PhDr.), k doktorskému studiu (Ph.D.) a k habilitačnímu řízení (docent) v oboru Hudební teorie a pedagogika.

### Základní směry vědecké a umělecké činnosti

- Otázky hudební pedagogiky a didaktiky
- Regionální dějiny hudby a hudební výchovy
- Romipen v hudebněvýchovném kontextu
- Umělecká, teoretická a pedagogická interpretace hudebního díla

### Projekty grantových agentur a IGS

- FRVŠ

*Edukace Romů prostřednictvím hudby – Inovace profesní přípravy budoucích učitelů 1. stupně ZŠ v oblasti multikulturní výchovy*

Řešitelka: PhDr. Veronika Ševčíková, Ph.D.

- Grant ÚMOB Ostrava-Jih

*II. ročník sborové přehlídky Dubinský vrabčáček*

Řešitel: Mgr. Jiří Kusák

### **Organizační činnost**

Mezinárodní studentská odborná konference.

Oborová rada doktorského studia v oboru Hudební teorie a pedagogika: prof. PhDr. Karel Steinmetz, CSc. (předseda), prof. PhDr. Jan Mazurek, CSc., doc. PaedDr. Zora Stiborová, CSc., doc. MgA. René Adámek.

VPS OU v Ostravě: prof. Lumír Pivovarský (sbormistr a umělecký vedoucí), doc. Mgr. Jan Spisar, Ph.D. (sbormistr).

Pěvecké sdružení Slezská Ostrava: doc. Mgr. Jan Spisar, Ph.D. (sbormistr a umělecký vedoucí).

### **Publikační činnost**

- |   |     |
|---|-----|
| • Učební texty                                  | 1   |
| • Články ve sbornících                          | 8   |
| • Články v odborném tisku                       | 11  |
| • Hesla v hudebních slovnících a encyklopediích | 170 |
| • Rozhlasové pořady                             | 3   |
| • Vystoupení na konferencích                    | 7   |
| • Účast v porotách interpretačních soutěží      | 2   |

### **Spolupráce s tuzemskými pracovišti**

Katedra hudební výchovy spolupracuje s katedrami hudební výchovy PdF UK Praha, PdF MU Brno, PdF UP Olomouc, PdF UJEP Ústí n. L. i s dalšími hudebněvýchovnými pracovišti v Plzni, Hradci Králové a Českých Budějovicích. Katedra se podílí na uskutečňování hudebních pořadů pro katedru společenských věd VŠB-TU Ostrava.

### **Oblast zahraniční spolupráce**

Účast na mezinárodním festivalu pěveckých sborů – Uruguay (Salto, Colonia, San José, Minas, Maldonado, Montevideo) s pěveckým sborem Pěvecké sdružení Slezská Ostrava (většinu sboru tvoří posluchačky a posluchači KHV PdF OU), sbormistr: doc. Mgr. Jan Spisar, Ph.D., 10.–18. září 2005.

Studijní pobyty posluchaček a posluchačů KHV PdF OU na Pedagogické akademii ve Stamsu a Univerzitě v Grazu (Rakousko)

### **Spolupráce se zahraničními pracovišti**

- Pedagogická akademie Stams, Rakousko
- Univerzita Graz, Rakousko
- Slezská univerzita Katowice, Polsko
- PdF UMB Banská Bystrica, Slovensko

- PdF UKF Nitra, Slovensko
- PdF PU Prešov, Slovensko

#### **Umělecká činnost**

- Realizace profilového CD 1
- Domácí koncertní činnost 9
- Zahraniční koncertní činnost 1
- Interpretační pěvecké kurzy 1
- Uspořádání workshopu 1

#### **Ostatní činnost**

*Významné mezinárodní úspěchy studentů a pedagogů*

Účast na mezinárodním festivalu pěveckých sborů – Uruguay (Salto, Colonia, San José, Minas, Maldonado, Montevideo) 10.–18. září 2005 s pěveckým sborem Pěvecké sdružení Slezská Ostrava (většinu sboru tvoří posluchačky a posluchači KHV PdF OU), sbormistr: doc. Mgr. Jan Spisar, Ph.D..

*Koncertní a pedagogická činnost* – Pedagogické akademie ve Stamsu, Rakousko (doc. MgA. René Adámek).

**KATEDRA VÝTVARNÉ VÝCHOVY**  
Československá 16, Ostrava, telefon: 596 160 311

Vedoucí katedry:	<b>PhDr. Ondřej Vorel</b>
Tajemník katedry:	Mgr. Milan Cieslar
Garant oddělení studia oboru Učitelství pro MŠ a 1. st. ZŠ (předmět VV):	PhDr. Danuše Sztablová, Ph.D.
Garant studia Učitelství VV pro 2. st. ZŠ a SŠ:	Doc. Karel Lepík, akad. malíř
Garant odd. studia oboru Vychovatelství s volnočas. a resoc. zaměřením (předmět Výtvarná výchova):	Mgr. Dáša Lasotová, Ph.D.
Garant studia Výtvarná výchova pro SŠ a ZUŠ:	Doc. Ivo Chovanec, akad. sochař
Docenti:	Doc. Ivo Chovanec, akad. sochař – sochařství Doc. Karel Lepík, akad. malíř – kresba, malba Doc. PaedDr. Michaela Terčová – textilní tvorba Doc. Mgr. Ivan Titor – malba
Odborní asistenti:	Ivana Kubová, akad. malířka – grafika Mgr. Dáša Lasotová, Ph.D. – teorie výtvarné výchovy Mgr. Bc. Petra Koneszová – dějiny výtvarných umění Mgr. Jiří Pometlo – dějiny výtvarných umění PhDr. Danuše Sztablová, Ph.D. – teorie VV PhDr. Ondřej Vorel – kresba Mgr. Milan Cieslar – praktické disciplíny
Sekretářka:	Bc. Jana Píšová
Externisté:	Mgr. Gabriela Neničková-Manáková – keramika Lubomír Anlauf, akad. malíř – grafika Mgr. Ilona Komzáková, Ph.D. – plastická anatomie

**Pedagogická činnost**

Katedra VV vzdělává studenty učitelství a vychovatelství ve svých čtyřech odděleních:

1. Oddělení pro vzdělávání učitelů mateřských škol (bakalářské studium) a 1. stupeň ZŠ (magisterské studium).
2. Oddělení pro vzdělávání učitelů výtvarné výchovy na 2. stupni ZŠ a SŠ (magisterské studium – kvalita pregraduálního studia posluchačů, problematika socializace umění).

3. Oddělení pro vzdělávání učitelů na SŠ a ZUŠ (magisterské studium).
4. Oddělení pro vzdělávání v rámci studijního oboru Vychovatelství s volnočasovým a re-socializačním zaměřením (magisterské studium).

Studijní programy se zaměřují na rozvoj profesionalizace budoucích učitelů v oblasti výtvarné výchovy a kultury.

### **Základní směry vědecké činnosti**

Členové katedry se věnují umělecké tvorbě a vědecko-výzkumné činnosti (vnější a vnitřní podmínky profesionalizace studentů učitelství, socializace umění).

Katedra organizuje kurzy, sympozia a workshopy pro posluchače a učitele z praxe, spolupracuje s katedrami VV v ČR i v zahraničí a podílí se na činnosti INSEA, Rady pro výtvarnou výchovu, Asociace učitelů VV atd. Katedra zajišťuje provoz (plán a realizace výstavní činnosti) nekomerční galerie výtvarného umění Student.

#### *a) kvantitativní výzkum*

Mgr. Milan Cieslar

- kvantitativní výzkum „Sebehodnocení vstupních kvalit zkušeností, dovedností a vědomostí studentů oboru Učitelství pro 1. st. ZŠ v oblasti prostorové tvorby“ – součást disertační práce „Příroda jako inspirační zdroj prostorového myšlení studentů Učitelství 1. stupně základní školy a možnosti jeho rozvoje ve výtvarné výchově“

PhDr. Danuše Sztablová, Ph.D.

- dlouhodobý výzkum Fází a podmínek profesionalizace studentů oboru Učitelství pro 1. stupeň základní školy; v roce 2005 – třetí rok čtvrté etapy sběru dat (od roku 1993) a jejich interpretace: „Víceúrovňový kvantitativní výzkum vybraných kategorií vstupních kvalit sebehodnocení kompetencí studentů oboru Učitelství pro 1. st. ZŠ k vyučování výtvarné výchovy na 1. stupni základní školy“; teoretický výzkum otázek profesionalizace studentů oboru Učitelství pro 1. stupeň základní školy

#### *b) kvalitativní výzkum*

PhDr. Danuše Sztablová, Ph.D.

- kvalitativní výzkum podmínek profesionalizace studentů oboru Učitelství výtvarné výchovy pro 2. stupeň základní školy a pro základní umělecké školy na katedře výtvarné výchovy Pedagogické fakulty Ostravské univerzity v Ostravě

### **Projekty grantových agentur a IGS**

- MŠMT

*Optimalizace struktury studijních programů na OU v Ostravě – Pedagogická fakulta (Příprava a realizace akreditačního spisu bakalářského studijního programu: Výtvarná výchova se zaměřením na vzdělávání)*

Hl. řešitelka: RNDr. Renata Vávrová, Ph.D.

Spoluřešitelé za KVV: doc. Ivo Chovanec, akad. soch., doc. Karel Lepík, akad. mal., Mgr. et Bc. Petra Koneszová, Mgr. Dáša Lasotová, Ph.D., Mgr. Jiří Pometlo, PhDr. Danuše Sztablová, Ph.D., doc. Mgr. Ivan Titor, doc. PaedDr. Michaela Terčová, PhDr. Ondřej Vorel, redakční práce: Mgr. Milan Cieslar, Bc. Jana Píšová

*Optimalizace struktury studijních programů na OU v Ostravě – Pedagogická fakulta (Příprava a realizace akreditačního spisu navazujícího magisterského studia studijního programu: Učitelství výtvarné výchovy pro 2. stupeň základní školy)*

Hl. řešitelka: RNDr. Renata Vávrová, Ph.D.

Spoluřešitelé za KVV: doc. Ivo Chovanec, akad. soch., doc. Karel Lepík, akad. mal., Mgr. et Bc. Petra Koneszová, Mgr. Dáša Lasotová, Ph.D., Mgr. Jiří Pometlo, PhDr. Danuše Sztablová, Ph.D., doc. Mgr. Ivan Titor, doc. PaedDr. Michaela Terčová, PhDr. Ondřej Vorel, redakční práce: Mgr. Milan Cieslar, Bc. Jana Píšová

- GAČR

*Barvy v přírodě, tvořivosti a výchově* (podaný – nerealizovaný grant)

Navrhovatel: doc. PaedDr. Michaela Terčová

- FRVŠ

*Seznámení studentů Učitelství pro základní školy s možnostmi praktického využití Rámcového vzdělávacího programu pro základní vzdělávání (Svět výtvarné kultury a muzejní pedagogiky)*

Hl. řešitelka: doc. PhDr. Milena Kurelová, CSc.

Spoluřešitelé za KVV: PhDr. Danuše Sztablová, Ph.D., Mgr. et Bc. Petra Koneszová, Mgr. Dáša Lasotová, Ph.D.

- Odbor školství, kultury a tělovýchovy MěÚ Třinec

*Třinečtí konceptualisté v Třinci*

Navrhovatelka: Mgr. Dáša Lasotová, Ph.D.

Spoluřešitelka: PhDr. Milada Hejmová

### **Publikační činnost**

• články v časopisech	3
• články ve sbornících	1
• účast na tuzemských konferencích	3
• účast na zahraničních konferencích	1
• monografie	1
• ostatní	1

### **Spolupráce s tuzemskými pracovišti**

- GVU v Ostravě
- Výstavní síň Sokolská 26, Ostrava
- Galerie Magna, Ostrava
- Galerie Fiducia, Ostrava
- Ostravské muzeum
- Hornické muzeum
- VŠB-TU Ostrava

### **Oblast zahraniční spolupráce**

Zahraniční hostující profesoři:

- Doc. Miroslav Broos, akademický malíř, UMB Banská Bystrica, Slovensko

- Prof. Thomas Lax, The Alberta College of Art, Calgary, Canada



Pokračování v realizaci projektu v rámci Mezinárodního visehradského fondu s Univerzitou Mateja Bela, Banská Bystrica, Slovensko, Uniwersytetem Śląskim, Katowice, Polsko, a Esterházy Károly College, Eger, Maďarsko.

### **Umělecká a výstavní činnost**

#### *a) samostatné výstavy pedagogů*

Mgr. Milan Cieslar

- listopad 2005: „Barva – malba“, Galerie Chagal-Librex, Ostrava

Ivana Kubová, akad. mal.

- červenec 2005: „Grafika“, Galerie z ruky, Nedvědice u Brna

Mgr. Dáša Lasotová, Ph.D.

- říjen 2005: „Z papírů po otci“ (repríza), Hotel Voroněž, Brno

Doc. Karel Lepík, akad. mal.

- březen-duben 2005: „Obrazy“, Muzeum Šenov

- duben-květen 2005: „Výběr z díla“, Muzeum Fojtství, Kopřivnice

- prosinec 2005: „Křídla – cyklus“, Galerie Student, Ostrava

Doc. PaedDr. Michaela Terčová

- leden 2005: „Tapiserie“, Galerie Na chodbě, Ostrava

#### *b) kolektivní výstavy pedagogů*

Mgr. Milan Cieslar

- říjen 2005: „Karvinský salon V. ročník“, Mánesova síň, Karviná

Doc. Ivo Chovanec, akad. soch.

- říjen-listopad 2005: „Pleněr 2005“, Slezský hrad, Ostrava, Galerie Student (repríza), Ostrava, Výstavní prostory PdF Bánská Bystrica (repríza)

- listopad-prosinec 2005: „Artpertiv III“, Galerie Student, Ostrava

Ivana Kubová, akad. mal.

- říjen 2005: „Trienále Ex libris“, Chrudim

Mgr. Dáša Lasotová, Ph.D.

- říjen-listopad 2005: „Ostrava – periferie nebo co?!“, Galerie Fiducia, Ostrava

- říjen-listopad 2005: „Environment“, Slezský hrad, Ostrava, Galerie Student, Ostrava, Výstavní prostory PdF Bánská Bystrica

Doc. PaedDr. Michaela Terčová

- září 2005: „Modlitba“, Galerie VK, Bánská Bystrica

- listopad-prosinec 2005: „Spolková výstava unie VU“, Galerie Kruh, Ostrava

- prosinec 2005: „Mail art“, Galerie VU, Nová síň, Ostrava

PhDr. Ondřej Vorel

- únor 2005, květen 2005: „Pocta F. B. Zvěřinovi“, Divadlo Husa na provázku, Brno, Galerie Hrotopovice

- březen 2005, srpen 2005: „Homage a Sigmund Freud“, Galerie Moravský Krumlov, Galerie Velké Meziříčí

*c) umělecká sympozia v zahraničí*

Doc. Ivo Chovanec, akad. soch.

- červenec 2005: „Rencontre Européenne“, Montauban, Francie

*d) kurátorství výstavy, zahájení výstavy*

Mgr. Dáša Lasotová, Ph.D.

- říjen, listopad 2005: „Koncepce a příprava výstavy Adamus-Wojnar, kresby, obrazy, objekty“ (kurátor), Trisia a.s., Třinec

Doc. PaedDr. Michaela Terčová

- leden 2005: „Výstava Evy Damborské“ (zahájení), Galerie 7, Ostrava

PhDr. Ondřej Vorel

- červenec, srpen, říjen 2005: „Výstava studentů PdF OU“ (kurátor), Slezský hrad, Ostrava, Výstavní prostory PdF Banská Bystrica

**Ostatní činnost**

*Přednášková činnost pro odbornou veřejnost*

Doc. Ivo Chovanec, akad. soch.

- Prostorové vyjádření – materiální interpretace

PhDr. Danuše Sztablová, Ph.D.

- Rozpravy nad obsahy a hodnotami Rámcových vzdělávacích programů jako programových nabídek základnímu vzdělávání v českých školách

- Výtvarná výchova, její možnosti a perspektivy v kontextech Rámcových vzdělávacích programů pro základní vzdělávání

Doc. PaedDr. Michaela Terčová

- Textilní a prostorová tvorba I

- Textilní a prostorová tvorba II

*Oblast vzdělávání dospělých*

PhDr. Danuše Sztablová, Ph.D.

- Koncepce a realizace akreditačního spisu pro kurz „Škola, kultura, výtvarná kultura a výchova jako hodnoty projektů školních vzdělávacích programů“

- Koncepce a realizace akreditačního spisu pro kurz „Život – jeho obrazy, hodnoty a kvality, jejich podoby v přírodě a kultuře“

*Členství v národních a mezinárodních odborných komisích*

Doc. PaedDr. Michaela Terčová

- činnost v mezinárodní porotě „Národní výstava ZUŠ“ Považská Bystrica

*Ostatní*

Mgr. Milan Cieslar

- člen Akademického senátu PdF OU

- pedagogická činnost v kurzech Centra dalšího vzdělávání PdF OU

Mgr. Dáša Lasotová, Ph.D.

- člen Akademického senátu PdF OU

- mentoring práce Bc. A. Weglarzyové v projektu Leonardo da Vinci

- účast v projektu Ostravská zákoutí, který realizovalo občanské sdružení Za starou Ostravu

Doc. Ivo Chovanec, akad. soch.

- člen Vědecké rady PdF OU

## KATEDRA VÝTVARNÉ TVORBY

Podlahova 3, Ostrava-Mariánské Hory, telefon: 596 626 767

Vedoucí KVT:	<b>Doc. Petr Lysáček</b>
Tajemník KVT:	Mgr. Marek Sibinský, PhDr.
Profesoři:	Prof. Eduard Ovčáček, akad. malíř a grafik
Docenti:	Doc. PhDr. Zbyněk Janáček Doc. Petr Lysáček Doc. Eduard Halberštát, akad. malíř Doc. Marius Kotrba, akad. sochař Doc. Daniel Balabán, akad. malíř Doc. Mgr. Jiří Surůvka
Odborní asistenti:	PhDr. Eliška Čabalová Mgr.A. Pavel Noga Mgr. Ilja Novák Ing. Milan Lesniak Mgr. Marek Sibinský, PhDr. Mgr. František Kowolowski PhD., Mgr. Tomáš Knoflíček Mgr. Vladimír Mráz Mgr. Denisa Jánská Mgr. Michal Kalhous Miloslav Polášek
Obsazení ateliérů: Ateliér volné a užité grafiky:	Prof. Eduard Ovčáček, ak. mal., vedoucí ateliéru Doc. PhDr. Zbyněk Janáček Mgr. Marek Sibinský, PhDr. PhDr. Eliška Čabalová Mgr.A. Pavel Noga
Ateliér malby I.:	Doc. Daniel Balabán, ak. mal., vedoucí ateliéru
Ateliér malby II.:	Mgr. František Kowolowski
Ateliér intermediální:	Doc. Petr Lysáček, vedoucí ateliéru
Ateliér nová média:	Doc. Mgr. Jiří Surůvka
Ateliér sochařský:	Doc. Marius Kotrba, ak. soch., vedoucí ateliéru

Ateliér animované tvorby:	Ing. Milan Lesniak, vedoucí ateliéru Mgr. Ilija Novák Mgr. Vladimír Mráz Mgr. Denisa Jánská
Ateliér kresby:	Doc. Eduard Halberštát, ak. mal., vedoucí ateliéru, pedagogický poradce IVU
Kabinet dějin umění:	PhD., Mgr. Tomáš Knoflíček
Ateliér umělecké fotografie:	Mgr. Michal Kalhous Miloslav Polášek
Sekretářka KVT:	Naděžda Novotná

### **Pedagogická činnost**

V současné době dochází ke změnám na KVT vzhledem k nové akreditaci oborů a procesu doběhu dvouoborového studia „Výtvarná tvorba – výtvarná výchova“ na PdF v V. roce studia.

Ve školním roce 2002–2003 bylo otevřeno nově akreditované jednooborové studium Výtvarná umění jakožto volně přidružené pracoviště k PdF s názvem Institut pro umělecká studia – výtvarná umění.

Akreditované studijní programy a obory:

Magisterský studijní program – Učitelství pro SŠ:

- grafika
- malba
- intermediální
- kresba
- sochařství – volná tvorba

### **Základní směry vědecké činnosti**

Výtvarná umělecká činnost v sedmi oblastech:

- Ateliér volné a užité grafiky
- Ateliér animované tvorby
- Ateliér sochařský
- Ateliér malby
- Ateliér intermediální
- Ateliér kresby
- Ateliér nová media

### **Organizační činnost**

Pravidelné pořádání workshopů serigrafie, účast na mezinárodních sochařských a malířských sympóziích, účast na domácích a mezinárodních filmových festivalech a akce pro studenty a širokou veřejnost.

### **Publikační činnost**

• Samostatné výstavy	
- domácí	22
- zahraniční	3
• Kolektivní výstavy	
- domácí	12
- zahraniční	13
• Práce v porotách, lektorská práce	
- domácí	1
- zahraniční	1
• Kurátorské projekty	
- domácí	9
- zahraniční	3

### **Spolupráce s tuzemskými pracovišti**

- Dům umění Opava
- Krajská galerie výtvarného umění Zlín
- České muzeum výtvarného umění Praha
- Galerie MXM Praha
- Galerie Navrátil Praha
- Galerie 761 Ostrava
- Galerie Fiducia Ostrava
- IKG Praha
- Nová Radnice Ostrava
- Muzeum Bruntál Sovinec
- Galerie výtvarného umění Ostrava
- Galerie Sokolská 26
- Galerie Magna
- Galerie univerzity Karviná
- Centrum současného umění Praha

Prohlubuje se intenzita komunikace s dalšími vysokými uměleckými školami (Akademie výtvarných umění Praha, Fakulta výtvarných umění VUT Brno, Vysoká škola umělecko-průmyslová Praha aj.) a rovněž s řadou galerií (Galerie výtvarného umění Ostrava, Galerie Sokolská 26 Ostrava, Galerie Magna Ostrava, Výstavní síň Synagoga v Hranicích aj.)

### **Oblast zahraniční spolupráce**

Výměna krátkodobých studentských pracovních pobytů ve spolupráci s Instytutem Sztuki Uniwersytetu Śląskiego Katowice a Galerií Magna v Ostravě. Rozšiřování kontaktů s VŠVU Bratislava a s Instytutem Sztuki Uniwersytetu Śląskiego Katowice.

Účast studentů volné a užité grafiky na různých grafických výstavách a bienále ve světě.

Vstup IPUSu do mezinárodního projektu DANTE TV, spolupráce škol D, CH, A, CZ v oblasti nových medií, mezinárodní grant EU – Interreg IIC.

### **Spolupráce se zahraničními pracovišti**

- VŠVU Bratislava
- AVU – Banská Bystrica, Slovensko
- Slezská univerzita v Katovicích, Polsko (uzavření dohody o spolupráci mezi KVT, IVU a SU) – účast 15 polských studentů a pedagogů na workshupu v Ostravě
- Francie, výstava autorských knih
- Gallery of University of Memphis TN, USA – studenti AIF
- Galerie Burzizone, Bratislava – studenti AIF a grafiky
- Galerie Arzenal, Bialystok, Polsko – studenti grafiky a malby

### **Umělecká a výstavní činnost**

#### *a) samostatné výstavy pedagogů*

Daniel Balabán

- 2005: Galerie Langův dům, Frýdek-Místek
- 2005: Výstavní síň Sokolská 26, Ostrava

Eduard Ovčáček

- 2005: Galerie Aspekt, Brno
- 2005: Oblastní galerie, Liberec
- 2005: Galerie Magna, Ostrava

Marius Kotrba

- 2005: „Svatý Krištof“ (bronzová socha), Olomoucký dálniční obchvat, Olomouc
- 2005: Galerie Jiřího Jílka, Šumperk

Eliška Čabalová

- 2005: Nová síň Galerie výtvarného umění v Ostravě, Ostrava

Miloslav Polášek

- 2005: Garfield, Ostrava

Michal Kalhous

- 2005: „Fotografie...??“, Dům pánů z Kunštátu, Brno
- 2005: „Kladky“, Ateliér Josefa Sudka, Praha
- 2005: „Nemaluju“, atrium Moravské galerie Brno, Brno
- 2005: Galerie Jiřího Jílka, Šumperk

#### *b) kolektivní výstavy pedagogů*

Daniel Balabán

- 2005: „IBCA 2005 – Mezinárodní bienále současného umění 2005“, Národní galerie, Praha
- 2005: „Nové přírůstky sbírek GFJ z let 1996–2004“, Dům umění, Ostrava
- 2005: „Na půdě“, Český Těšín

Eduard Halberštát

- 2005: „Bienále drobné grafiky – GRAFIX“, Městské muzeum Břeclav, Břeclav

Petr Lysáček

- 2005: „IBCA 2005 – Mezinárodní bienále současného umění 2005“, Národní galerie, Praha
- 2005: „Nové přírůstky sbírek Galerie Felixe Jeweina města Kutné Hory z let 1996–2004“, Dům umění, Ostrava
- 2005: „Petr Lysáček, Vladimír Skrepl se studenty“, Galerie Štenberk, Štenberk

Zbyněk Janáček

- 2005: „XI. ročník celostátní soutěže Grafika rok 2004 – Praha“, Clam-Gallasův palác, Praha
- 2005: „Gra 17 Česko-polská grafika-Ostrava“, Galerie Student, Ostrava

Eliška Čabalová

- 2005: „XI. ročník celostátní soutěže Grafika rok 2004 – Praha“, Clam Gallasův palác, Praha

Kalhous Michal

- 2005: „Pocta Důl Michal – Ostrava“, Důl Michal, Ostrava
- 2005: „Vidiny – Praha“, Universal NoD, Praha

c) kolektivní výstavy v zahraničí

Petr Lysáček

- 2005: „Fed back“ Performance festival, Galerie Justine Lacroix, Tohu-Bohu, Marseille, Francie
- 2005: „Infraction“ Performance festival, Sète, Francie
- 2005: Dresdner Kabaret, Riesa IFA, Motorhalen, Dresden, Německo
- 2005: Frisbee, Galerie De Veemloer, Amsterdam, Nizozemí

Jiří Surůvka

- 2005: „Dva trychtýře / dvije lejki“ (s L. Klodovou), Galerie RA, Kyjev, Ukrajina
- 2005: „Sputniza (Wir können auch anders)“, Kunsthaus Dresden, Dresden, Německo

Zbyněk Janáček

- 2005: „Quinze graveurs tcheques (15 českých grafiků)“, Galerie de Wegimont, Belgie

d) Studentské výstavy a ocenění studentů KVT

Workshop serigrafia 2005, Slezská univerzita v Katovicích, Polsko a OU

Celostátní soutěž „Grafika roku“, Clam-Gallasův palác, Praha

Cena časopisu Grapheion

- hlavní cena v kategorii autorská kniha – Natálie Pěrková, V. roč. KVT

Mezinárodní studentská soutěž „Fenomén kniha 2005“

1. cena v kategorii knižní typografie, výstava květen–červen 2005 galerie U dobrého pastýře, Brno

Soutěž „Mladý obal 2005“

- Eva Dokoupilová, Kamila Jedličková
- účast ve výběru autorů na výstavě v rámci výstavy Embaxprint 2005 v Design centru v Brně (květen, červen 2005)



Společná výstava studentů a učitelů Ateliéru volné a užité grafiky Institutu pro umělecká studia

- červen-září 2005 Nová síň Galerie výtvarného umění v Ostravě

e) *ostatní*

Milan Lesniak

- 29. 10. 2005: Nominace Televizní ceny ELSA v kategorii animovaný pořad – večerníčkovy seriál „AMINA“

Tomáš Knoflíček

- disertační práce: Nástěnná malba na Moravě a ve Slezsku za vlády Lucemburků

### **Ostatní činnost**

*Účast pedagogů v mezinárodních a republikových vědeckých a uměleckých organizacích, porotách, komisích apod.*

- PhDr. Eliška Čabalová
  - členství ve Společenstvu českých knihařů
  - členka poroty 10. trienále umělecké knižní vazby, Kroměříž
  
- Doc. Mgr. Petr Lysáček
  - člen grantové komise Ministerstva kultury ČR
  - kurátor Galerie Nibiru Ostrava
  - člen umělecké rady FAVU VUT Brno
  
- Ing. Milan Lesniak
  - člen poroty filmového festivalu studentských a amatérských filmů „Mladá kamera Uničov 2001“ (březen)
  
- prof. Eduard Ovčáček
  - člen Umělecké rady Akademie výtvarných umění v Banské Bystrici,
  
- doc. Mgr. Jiří Surůvka
  - kurátor zahraničních výstav Galerie 761, Ostrava
  
- doc. PhDr. Zbyněk Janáček
  - člen uměleckého sdružení Q-BRNO
  - člen poroty Grafika roku, sekce studentské práce
  - člen Vědecké a umělecké rady Pedagogické fakulty Univerzity JEP Ústí nad Labem
  - člen Vědecké rady Univerzity KF Nitra

## KATEDRA TĚLESNÉ VÝCHOVY

Varenská 40, Ostrava, telefon: 596 613 837

Vedoucí katedry:	<b>Doc. PhDr. Vojtěch Gajda, CSc.</b>
Tajemník:	Mgr. Petr Kutáč, Ph.D.
Vedoucí oddělení sportu:	Mgr. Igor Fojtík, Ph.D.
Vedoucí oddělení 1. stupně ZŠ:	PaedDr. Hana Klimtová, Ph.D.
Profesoři:	Prof. MUDr. Anton Pelikán, DrSc. Prof. PhDr. František Vaverka, CSc.
Docent:	Doc. PhDr. Vojtěch Gajda, CSc.
Odborní asistenti:	PaedDr. Petra Dobešová Mgr. Igor Fojtík, Ph.D. PaedDr. Hana Klimtová, Ph.D. Mgr. Igor Kofránek Mgr. Petr Kutáč, Ph.D. RNDr. Pavel Ludva Mgr. Oldřich Mičan Mgr. Michaela Rašková PaedDr. Michal Skeřil PhDr. Danuše Vandrolová, CSc. Mgr. Barbora Varyšová Mgr. David Zahradník
Sekretářka:	Věra Tomanová
Skladnice:	Věra Hruzíková
Technik:	Martin Holešínský

### **Základní směry vědeckého činnosti**

- Diagnostika sportovní motoriky a motorické výkonnosti (zaměřeno na mládež)
- Kinematická analýza pohybu
- Pohybová aktivita a zdraví (východiskem je zkoumání struktury pohybových aktivit žáků základních a středních škol)

### **Projekty grantových agentur a IGS**

*Analýza současného stavu řízení a financování sportu ve vybraných obcích Moravskoslezského kraje.*

*Restrukturace oboru a inovace curricul studijního oboru Rekreatologie.*

*Sledování motorické výkonnosti mládeže a jejích sociokulturních předpokladů.*

*Pohybová aktivita a inaktivita obyvatel České republiky v kontextu behaviorálních změn.*

### **Organizační činnost**

*Přehled konferencí a seminářů pořádaných katedrou*

- Seminář lyžování pro učitele ZŠ a SŠ
- Mezinárodní seminář didaktiků tělesné výchovy ČR a SR
- Studentská vědecká konference kinantropologie

### **Publikační činnost**

- Knižní publikace 1
- Články v domácích odborných periodikách 1
- Příspěvky ve sbornících domácích konferencí 10
- Příspěvky ve sbornících zahraničních konferencí 9

### **Ostatní činnost**

*Účast učitelů v mezinárodních a republikových vědeckých institucích*

- Prof. MUDr. Anton Pelikán, DrSc.
  - European Society of Oncology
  - General Medical Council
  - STA of Medical Royal College
  - European School of Oncology
  - Roswell Park Surgical Society
  - The Society of Surgical Oncology
  - The Society of Surgeons of Malta
  - Japanese Cancer Society
  - British Surgical Society
- Prof. PhDr. František Vaverka, CSc.
  - člen Vědecké rady FTK UP Olomouc
  - člen oborové rady postgraduálního doktorského studia FTK UP Olomouc
  - člen Koordinační komise postgraduálního doktorského studia kinantropologie ČR
  - předseda zkušební komise doktorských studií FTK UP Olomouc
  - International Society of Biomechanics in Sport
  - Scientific Board of the Kinesiologia Slovenica
  - Internationale Gessellschaft für Sportmotorik
- Doc. PhDr. Vojtěch Gajda, CSc.
  - člen Vědecké rady FTK UP Olomouc
  - člen Vědecké rady Ostravské univerzity v Ostravě
  - člen Vědecké rady PdF OU
  - člen oborové rady postgraduálního doktorského studia FTK UP Olomouc
  - člen zkušební komise doktorských studií FTK UP Olomouc
- Mgr. Petr Kutáč, Ph.D.
  - člen Komise lyžování při MŠMT ČR

- PhDr. Danuše Vandrolová, CSc.  
- členka Metodické komise Ústředního výboru ČSA

- Mgr. Igor Fojtík, Ph.D.  
- člen EUPEA (European Physical Education Association)

#### **Členství ve vědeckých společnostech ČR a SR**

- Česká společnost pro biomechaniku (Vaverka)
- Česká chirurgická společnost (Pelikán)
- Česká onkologická společnost (Pelikán)
- Slovenská chirurgická společnost (Pelikán)
- Společnost J. E. Purkyně (Pelikán)
- Spolek lékařů českých (Pelikán)
- Slovenská onkologická spoločnosť (Pelikán)
- Slovenská vedecká spoločnosť pre telesnú výchovu a šport (SR – Dobešová, Gajda, Ludva, Vandrolová, Zahradník)
- Vědecká společnost kinantropologie (ČR – Dobešová, Fojtík, Gajda, Kutáč, Ludva, Klimtová, Vaverka, Zahradník)
- International Association of Sport Kinetics (Gajda, Vaverka, Zahradník)

## KATEDRA TECHNICKÉ A PRACOVNÍ VÝCHOVY

Československá 16, Ostrava, telefon: 596 160 311

Vedoucí katedry:	<b>Doc. Ing. Berta Rychlíková, CSc.</b>
Tajemník:	PaedDr. Jan Šubert, Ph.D.
Odborní asistenti:	Ing. Pavel Dostál, Ph.D. Ing. Ladislav Rudolf, Ph.D. Ing. Svatopluk Slovák, Ph.D. PaedDr. Jan Šubert, Ph.D. Ing. Miroslav Vala, CSc. (úvazek 30%) Mgr. Václav Tvarůžka PaedDr. Vladimír Vaněk, CSc. PaedDr. Hana Vaňková, CSc.
Sekretářka:	Zdenka Noskiewičová

### Pedagogická činnost

Garance oboru a příprava studentů technické výchovy, příprava studentů Učitelství 1. stupně ZŠ a Vychovatelství v oblasti technické výchovy v prezenčním a kombinovaném studiu, garance Učitelství odborných předmětů – Obchod a služby a Strojírenství v bakalářském a magisterském kombinovaném studiu, výuka environmentálních předmětů pro studenty Učitelství 2. stupně ZŠ a Vychovatelství, výuka předmětu Environmentální aspekty techniky pro posluchače Přírodovědecké fakulty OU v magisterském a doktorském studiu oboru Tvorba a ochrana krajiny, výuka Ekonomie v oboru Učitelství občanské výchovy pro 2. stupeň ZŠ, výuka Managementu v kombinovaném studiu Informační technologie ve vzdělávání.

### Základní směry vědecké činnosti

Teoretické problémy přípravy učitelů technické a pracovní výchovy, environmentální aspekty techniky a metodika jejich integrace do výuky na základních a středních odborných školách. Integrace technické a environmentální výchovy na 1. stupni základní školy. Metody rozvíjející tvořivé dovednosti v technickém vzdělávání na ZŠ. Hra a hračka v přípravě učitelů a vychovatelů. Problematika poradenské činnosti v oblasti volby povolání. Závislost atmosférických vlivů na ztráty u přenosu elektrické energie. Řešení socioekonomických nerovností v tržní ekonomice.

### Projekty grantových agentur a IGS

- Účast na řešení rozvojových projektů MŠMT:

*Příprava a realizace programů CZV v souladu s potřebami regionu*

Hlavní řešitel: doc. PhDr. Josef Malach, CSc.

Řešitelé z KPV: doc. Ing. Berta Rychlíková, CSc., Ing. Svatopluk Slovák, Ph.D., Ing. Pavel Dostál, Ph.D. - projekt ukončen v roce 2005

*Příprava učitelů studijního oboru v souladu s novými trendy v primárním a preprimárním vzdělávání*

Hlavní řešitelka: RNDr. Renáta Vávrová, Ph.D.

Řešitelka z KPV: PaedDr. Hana Vaňková, CSc.

*Optimalizace struktury studijních programů na OU – Pedagogická fakulta*

Hlavní řešitelka subprojektu: RNDr. Renáta Vávrová, Ph.D.

Řešitelé z KPV pro obor Technická výchova: doc. Ing. Berta Rychlíková, CSc., PaedDr.

Vladimír Vaněk, CSc., Ing. Pavel Dostál, Ph.D., Ing. Ladislav Rudolf, Ph.D., PaedDr. Jan

Šubert, Ph.D., Ing. Svatopluk Slovák, Ph.D.

*Environmentální výchova jako průřezové téma v přípravě budoucích učitelů*

Hlavní řešitelka: doc. RNDr. Jana Kapounová, CSc.

Spoluřešitelé: doc. Ing. Berta Rychlíková, CSc., PaedDr. Hana Vaňková, CSc., Ing. Pavel

Dostál, Ph.D.

• IGS:

*Digitalizace a vizualizace technologických postupů v technickém vzdělávání*

Hlavní řešitel: Mgr. Václav Tvarůžka

Spoluřešitel: PaedDr. Jan Šubert, Ph.D.

• FRVŠ

*Seznámení studentů učitelství pro ZŠ s možnostmi praktického využití RVP pro základní vzdělávání v edukační realitě*

Hlavní řešitelka: doc. PhDr. Milena Kurelová, CSc.

Spoluřešitel: Mgr. Václav Tvarůžka

**Publikační činnost**

- |  |    |
|--|----|
| • Články v odborných časopisech a sbornících | 24 |
| • Monografie                                 | 1  |
| • Skripta a studijní materiály               | 1  |

**Spolupráce s tuzemskými pracovišti**

- Pedagogická fakulta UP Olomouc, katedra technické a informační výchovy
- VŠB-TU Ostrava – Výzkumné energetické centrum
- VŠB-TU Ostrava – Ekonomická fakulta, Fakulta strojní
- SU Opava – Ústav fyziky
- Národní ústav odborného vzdělávání, Praha
- Ústav sociální péče Ostrava-Muglinov
- ČEPS – Moravský energetický dispečink Ostrava
- Úřad práce Ostrava
- Lesy České republiky
- Finanční úřad Ostrava
- VITA Ostrava
- Magistrát města Ostravy
- Výzkumný ústav pedagogický, Praha

### **Oblast zahraniční spolupráce**

Účast na konferencích v zahraničí: 2

### **Spolupráce se zahraničními pracovišti**

- PdF UMB Banská Bystrica, Slovensko
- Pedagogická vysoká škola Debrecen, Maďarsko
- Univerzita Komenského Bratislava, Slovensko
- WSP Krakov, Polsko
- Pedagogical Institute of Cyprus
- Hedmark University College, Norsko
- Universität Dortmund, Německo

## KATEDRA INFORMAČNÍCH A KOMUNIKAČNÍCH TECHNOLOGIÍ

Československá 16, Ostrava, telefon: 596 160 311

Vedoucí katedry:	<b>Doc. RNDr. Jana Kapounová, CSc.</b>
Tajemník katedry:	Ing. Kateřina Kostolányová, Ph.D.
Pedagogičtí pracovníci:	RNDr. Ingrid Nagyová PaedDr. Jiří Pavlíček Ing. Aleš Oujezdský (od října 2005) Doc. PaedDr. Eva Poláková, Ph.D.
Technici:	Pavel Kopřiva Bc. Aleš Valchař Michaela Zmrzlíková
Sekretářka:	Zdenka Noskiewičová

### Pedagogická činnost

1. Kurzy informační a komunikační technologie (obecný základ):

- kurzy informační a počítačové gramotnosti
- kurzy vzdělávací technologie
- kurzy audiovizuální techniky
- kurzy počítačového zpracování diplomových prací

Tyto kurzy jsou určeny pro studenty učitelství všech stupňů, vychovatelství a studenty kombinovaného studia. Navštěvují je i studenti ostatních fakult OU.

2. Učitelství 2. st. ZŠ – Technická výchova: soubor kurzů zaměřený na informační technologie (databáze, algoritmy, programování apod.)
3. Specializované kurzy: práce s videem, zpracování grafické informace apod.
4. Kurzy zaměřené na mediální gramotnost: práce s informacemi, média a komunikace
5. Studijní obor Informační technologie ve vzdělávání: výuka a logistika pro bakalářské kombinované studium
6. Univerzita třetího věku (v Třinci) – blok informatických předmětů

### Základní směry vědecké činnosti

Využití multimediální techniky v přípravě učitelů a integrace moderních technologií do výuky.  
E-learning – teoretické aspekty a východiska.

### Projekty grantových agentur a IGS

- GAČR

*Východiska, zdroje a technické zázemí e-learningu*

Řešitelka: doc. RNDr. Jana Kapounová, CSc.

Spoluřešitelé: Ing. Kateřina Kostolányová, Ph.D., PaedDr. Jiří Pavlíček



- ROZVOJOVÉ PROJEKTY MŠMT

*1. Akreditace programů a kurzů v kombinované a distanční podobě*

Řešitel: doc. Ing. Cyril Klimeš, CSc. – Přírodovědecká fakulta OU

Spoluřešitelé: doc. RNDr. Jana Kapounová, CSc., Ing. Kateřina Kostolányová, Ph.D.,  
RNDr. Ingrid Nagyová, PaedDr. Jiří Pavlíček

*2. Příprava a realizace programů celoživotního vzdělávání v souladu s potřebami regionu*

Řešitel: doc. PhDr. Josef Malach, CSc. – Pedagogická fakulta OU

Spoluřešitelky: doc. RNDr. Jana Kapounová, CSc., Ing. Kateřina Kostolányová, Ph.D.

*3. Program na podporu struktury 1b – Enviromentální výchova jako průřezové téma v přípravě budoucích učitelů.*

Řešitelka: doc. PaedDr. Dana Kričfaluši, CSc.

Spoluřešitelka: doc. RNDr. Jana Kapounová, CSc.

*4. Podpora náběhu nově akreditovaných studijních programů*

Řešitelka: doc. PaedDr. Iva Málková, Ph.D.

Spoluřešitelé: KIK

- ZAHRANIČNÍ GRANTOVÉ AKTIVITY

*EMAE – European Master in Adult Education*

Hlavní řešitelské pracoviště: Univerzita Duisburg-Essen

Spoluřešitelka: doc. PaedDr. Eva Poláková, Ph.D.

*VEGA č. 1/008/03 Postavenie a rola rómskej ženy v spoločnosti*

Hlavní řešitelka: doc. PaedDr. Eva Poláková, Ph.D.

- DALŠÍ PROJEKTOVÉ AKTIVITY

*SOCRATES, Comenius 2.1, Příprava projektu Gender Awareness in Media Education.*  
Kordinátor Office for Teacher Education in the state of Hesse, spolupracuje PaedDr. Jiří Pavlíček

*TEAM, TEACHING IN ADVANCED MULTINATIONAL ENVIRONMENTS, participace na zahájení projektu,*  
koordinátor Mgr. Marta Šigutová, M.A., spolupracuje PaedDr. Jiří Pavlíček

### **Organizační činnost**

Doc. RNDr. Jana Kapounová, CSc., Ing. Kateřina Kostolányová, Ph.D. – členky organizačního výboru mezinárodní konference ICTE 2005

### **Publikační činnost**

- |  |    |
|--|----|
| • Studijní texty                             | 6  |
| • Články v odborných časopisech a sbornících | 28 |
| • Vystoupení na konferencích                 | 17 |

### **Spolupráce s tuzemskými pracovišti**

- Pedagogická fakulta UK Praha
- Pedagogická fakulta ZČU Plzeň
- Pedagogická fakulta MU Brno
- Pedagogická fakulta JU České Budějovice

### **Oblast zahraniční spolupráce**

*Návštěva zahraničního profesora*

Prof. Thomas Layne, Shenandoah University, USA

### **Spolupráce se zahraničními pracovišti**

- Univerzita Wroclaw, Polsko
- Slezská univerzita v Katovicích, Polsko
- University of Twente, Nizozemí
- Palmenia Centre for Continuing Education, Vantaa, University of Helsinki, Finsko
- Univerzita Konštantína Filozofa, Nitra, Slovensko

## CENTRUM JAZYKOVÉ PŘÍPRAVY

Varenská 42, Ostrava, telefon: 596 613 836

Vedoucí katedry:	<b>Mgr. Marta Šigutová, M.A.</b>
Tajemník katedry:	Mgr. Dalimila Mališová
Odborná asistentka:	Mgr. Natálie Polhošová
Sekretářka:	Šárka Helánová (tel.: 596 160 490, Čs. legii 9)

Centrum jazykové přípravy je pracovištěm Pedagogické fakulty, které svou činnost zahájilo dne 15. 9. 2004.

### **Pedagogická činnost**

Ve studijním oboru Učitelství pro 1. stupeň základní školy:

- Centrum jazykové přípravy zajišťuje ve spolupráci s KPA výuku *anglického jazyka* v oboru Učitelství pro 1. stupeň základní školy (v prezenční formě).
- CJP spolupracuje s Centrem dalšího vzdělávání na studijním programu *specializačního studia Anglický jazyk pro učitele na 1. st. ZŠ*.
- Z oblasti *pedagogických praxí* spolupracuje na přípravě a realizaci průběžné pedagogické praxe ve druhém a třetím ročníku studia a na souvislé praxi ve čtvrtém ročníku. Zaměřuje se na propojení teoretické složky studia s pedagogickou praxí ke státní závěrečné zkoušce z předmětu *anglický jazyk s didaktikou*.
- Spolupracuje s dalšími obory PdF OU (Vychovatelství, Rekreatologie, Sociální pedagogika aj.) a zajišťuje pro tyto obory výuku povinně volitelných a výběrových předmětů *anglický jazyk*.

### **Základní směry vědecké činnosti**

- Vysokoškolská pedagogická příprava učitelů primárního vzdělávání a její inovace.
- Profesionalizace učitelské přípravy pro primární vzdělávání v předmětu *anglický jazyk*.
- Vzdělávání učitelů v cizích jazycích.
- Integrace dětí se specifickými potřebami do výuky cizích jazyků.

### **Projekty grantových agentur a IGS**

- Rozvojový projekt MŠMT

*Koncepční zvýšení profesních kompetencí pracovníků Ostravské univerzity.*

Koordinace projektu na OU: RNDr. Renáta Vávrová, Ph.D.

*Subprojekt: Zvýšení jazykových kompetencí pracovníků Ostravské univerzity.*

Koordinátor pro PdF: Mgr. Marta Šigutová, M.A.

### **Publikační činnost**

- Články v domácích odborných periodikách 1
- Články v zahraničních sbornících 1

### **Spolupráce s tuzemskými pracovišti**

- AMATE – Asociace metodiků / Association of Teacher Educators
- ASUA/ATE – Asociace učitelů angličtiny / Association of Teachers of English
- Oxford University Press – spolupráce na přípravě seminářů
- Pedagogické centrum Praha, Ostrava

### **Spolupráce se zahraničními pracovišti**

- Escola Superior de Educação, Portalegre, Portugalsko
- Kristianstad University, Kristianstad, Švédsko
- Katho-Reno Hogeschool, Kortrijk – Torhout, Belgie
- Jönköping University, Jönköping, Švédsko

## CENTRUM DALŠÍHO VZDĚLÁVÁNÍ

Reální 5, Ostrava, telefon: 597 460 385, 597 460 428

Ředitel:	<b>Doc. PhDr. Josef Mrhač, CSc.</b>
Zástupce ředitele:	Doc. PhDr. Josef Malach, CSc. (do 30. 10. 2005) Mgr. Alexandra Tomášová (od 1. 11. 2005)
Zástupci kateder:	Doc. PaedDr. Petr Franiok, Ph.D. PhDr. Jaromír Hrubeš, CSc. Doc. PhDr. Milena Kurelová, CSc. RNDr. Pavel Ludva Doc. RNDr. Kateřina Malachová, CSc. PhDr. Ivan Pavlas Doc. PhDr. Julius Sekera, CSc. Doc. PaedDr. Zora Stiborová, CSc. Prof. PhDr. Jana Svobodová, CSc.
Odborné referentky:	Ludmila Němcová Olga Knežlíková
Externí spolupracovníci:	Mgr. František Andreáš PhDr. Hedvika Balandová Ing. Arnošt Borovec Mgr. Mária Borovská PaedDr. Tomáš Bouda PaedDr. Václav Bouřa I ng. Josef Burda PaedDr. Radmila Burkovičová PhDr. Marie Dočkalová, CSc. Mgr. Milan Cieslar PhDr. Jiřina Franková Ing. Radovan Geyer Mgr. Jitka Habrnalová PhDr. Hilda Havlíková PhDr. Marta Holčáková Mgr. Helena Hortová Doc. PhDr. Eva Höflerová, Ph.D. Prof. PhDr. Jaroslav Hubáček, CSc. PaedDr. Petr Kadlec RNDr. Jan Kantorek, CSc. Mgr. Petr Kausta Prof. PhDr. Stanislav Kavka, CSc. Ing. Veronika Kawová Mgr. Jarmila Konečná MUDr. Petr Kovář PaedDr. Renata Kovářová Mgr. Milan Kozák

PhDr. Zorka Kozelská  
Mgr. Vítězslav Křístek  
Doc. PhDr. Jaroslav Kysučan, CSc.  
Doc. PhDr. Ladislav Langr, Ph.D.  
Mgr. Jana Létalová  
PhDr. Zdeněk Lokajíček  
Mgr. Zdena Lukešová  
RNDr. Zdeněk Majkus, CSc.  
PhDr. Vladimír Mařádek  
MUDr. Růžena Mašková  
Ing. PaedDr. Jaromír Mechl  
Prof. RNDr. Erika Mechlová, CSc.  
Mgr. Sylvie Mertová  
Ing. Milan Mikošek  
PhDr. Jaroslava Mišíková, CSc.  
PhDr. Zdeněk Mlčák, Ph.D.  
PaedDr. Ivanka Moravcová  
Mgr. Nikola Moslerová  
PaedDr. Pavel Němec  
Ing. Mgr. Radomil Novák, Ph.D.  
Mgr. Hana Novohradská  
Mgr. Jiří Osadník  
Mgr. Vlasta Papalová  
Prof. PhDr. Karel Paulík, CSc.  
Mgr. Marta Pavelcová  
PaedDr. Zdeňka Petrová  
PhDr. Hana Petrová  
PhDr. Jelena Petrucijová, CSc.  
MUDr. Tomáš Pískovský  
PaedDr. Václav Průcha  
Mgr. Jarmila Rakusová  
Mgr. Marie Sedláčková  
PhDr. Zuzana Sikorová, Ph.D.  
MUDr. Zdeňka Skeřilová  
PhDr. Jan Slezák  
PaedDr. Karel Sýkora  
PhDr. Diana Svobodová, Ph.D.  
PhDr. Jana Swierkoszová  
Mgr. Marta Šigutová, M.A.  
Dr. Vladimír Šiler  
MUDr. Jaroslav Šipula, CSc.  
PhDr. Pavla Štalmachová  
PaedDr. Leoš Tesárek  
Mgr. Alexandra Tomášová  
PhDr. Marcela Valošková  
PhDr. Miloslav Vlček  
Mgr. Bedřich Zapletal  
Mgr. Gabriela Zapletalová  
Mgr. Eva Zezulková  
PhDr. Hana Žeravová

### **Pedagogická činnost**

Činnost centra je zaměřena do oblasti dalšího vzdělávání a rekvalifikace občanů, a to na krátkodobé, střednědobé a dlouhodobé vzdělávací akce typu:

- Doplnující pedagogické studium pro učitele všeobecně vzdělávacích předmětů, odborných předmětů, učitele praktického vyučování, učitele odborného výcviku a vychovatele a pedagogy volného času (4 semestry), speciální pedagogiky pro učitele praktického vyučování, odborného výcviku a vychovatele (3 semestry).
- Rozšiřující studium speciální pedagogiky pro absolventy vysokých škol učitelského směru, školní tělesné výchovy pro 2. stupeň ZŠ, občanské výchovy pro 2. stupeň ZŠ, hudební výchovy pro 2. stupeň ZŠ, hudební výchovy pro SŠ, učitelství matematiky pro 2. stupeň ZŠ.
- Specializační studium v rámci školského managementu, výchovného poradenství pro ZŠ a SŠ, kultury řeči a umění komunikace, jazykového vzdělávání pro učitele 1. stupně ZŠ – jazyk anglický, sociální pedagogiky – prevence a resocializace, speciální pedagogiky pro učitelky mateřských škol a výchovné pracovníky, koordinátor informačních a komunikačních technologií, hlasové a pěvecké výchovy a nonverbální komunikace, asistent pedagoga.
- Účelová studia podle potřeb pedagogické praxe a další zájmová studia dospělých.

### **Základní směry vědecké činnosti**

- Inovace doplňujícího pedagogického studia Vychovatelství ve vztahu k volitelné metodice zájmové činnosti a k didaktice odborných předmětů pro UOP a k didaktice všeobecně vzdělávacích předmětů pro 2. stupeň ZŠ a SŠ. Hledání nového pojetí studia, ale i učebních plánů a organizačních forem vyučování se týkalo učitelství praktického vyučování a odborného výcviku.
- Inovace specializačního studia školský management a výchovné poradenství (posílení o vybrané předměty v rámci modulového systému).
- Posilování distančních prvků v doplňujícím pedagogickém studiu – tvorba studijních materiálů, ale i v kombinovaném studiu sociální a speciální pedagogiky.

### **Organizační činnost**

Ve studijním roce 2004/2005 CDV zajišťovalo ve 35 vícesemestrálních kurzech a za účasti 1109 studentů další vzdělávání. Plnilo tak jednu z významných vzdělávacích rolí OU na severní Moravě. Byly organizovány výchovně-vzdělávací kurzy na OU, ale i na VŠB-TU (mezioborové studium), a na Institutu celoživotního vzdělávání v Havířově (doplňující pedagogické studium).

### **Publikační činnost**

- |   |    |
|---|----|
| • Skripta a učební texty                      | 4  |
| • Příspěvky ve sbornících domácích konferencí | 1  |
| • Vystoupení na konferencích                  | 3  |
| • Ostatní publikační činnost                  | 12 |

### **Spolupráce s tuzemskými pracovišti**

- AIVD – Praha
- UP Olomouc
- MU Brno
- VŠB-TU Ostrava
- Středisko vzdělávací politiky Ústavu rozvoje školství PdF UK Praha
- Institut celoživotního vzdělávání o.p.s., Havířov
- Národní institut pro další vzdělávání, pracoviště Ostrava
- Policie ČR Ostrava
- VŠ JAK Praha
- Odbor školství, mládeže a sportu Moravskoslezského kraje
- Školní statek Opava

### **Spolupráce se zahraničními pracovišti**

- Slezská univerzita Katowice, Polsko
- Open University, pobočka Ostrava
- ATEE (Evropská asociace pro učitelské vzdělávání)

### **Ostatní činnost**

*Členství v habilitační komisi UP Olomouc a MU Brno - doc. PhDr. Josef Mrhač, CSc.*

*Členství ve Vědecké radě mezinárodního časopisu *The New Educational Review* - doc. PhDr. Josef Malach, CSc.*



## CENTRUM PREGRADUÁLNÍCH PRAXÍ

Fr. Šrámka 3, Ostrava-Mariánské Hory, telefon: 597 460 772, 597 460 738

Vedoucí:	<b>Mgr. Lucie Dokoupilová</b>
Zástupci fakult: FF oborové didaktici:	Doc. PhDr. Blažena Gracová, CSc. Mgr. Petra Lexová Mgr. Alicja Smiga PhDr. Zdeňka Nedomová, Ph.D. PhDr. Jaroslav Reska, CSc. PhDr. Jitka Smičeková, Ph.D. PhDr. Pavla Zajícová, Ph.D.
PdF oborové didaktici:	Mgr. Ivana Gejgušová PaedDr. Hana Klimtová, Ph.D. Mgr. Petra Koneszová Mgr. Jiří Kusák Ing. Jiří Kupka, Ph.D. Doc. RNDr. Pavel Květoň, CSc. Mgr. Jiří Kusák Mgr. Dagmar Lasotová, Ph.D. Mgr. Jan Lorencovič RNDr. Pavel Ludva Mgr. Dalimila Mališová PhDr. Bohuslav Pisklák, CSc. Doc. PhDr. Zora Stiborová, CSc. PhDr. Danuše Sztablová, Ph.D. PhDr. Veronika Ševčíková, Ph.D. Mgr. Marta Šigutová, M.A. PaedDr. Helena Šimíčková, Ph.D. PaedDr. Jan Šubert, Ph.D. PaedDr. Hana Vaňková, CSc.
PřF oborové didaktici:	Ing. Eva Burianová, Ph.D. Mgr. Rostislav Fojtík Mgr. Libor Koníček Mgr. Martin Kovář PaedDr. Svatava Kubicová, CSc. Prof. RNDr. Erika Mechlová, CSc. Doc. RNDr. Marie Solárová, Ph.D.
Sekretářka:	Ing. Radmila Musiolová

### **Pedagogická činnost**

Činnost centra je zaměřena na organizační, administrativní a metodické zabezpečení učitelských i neučitelských odborných praxí studijních programů Učitelství pro základní školy, Učitelství pro střední školy, Vychovatelství, Sociální politika a sociální práce, Sociální práce s poradenským zaměřením, Pedagogika, Speciální pedagogika, Filozofie, Humanitní studia, Filologie. Dále zabezpečuje výuku volitelných předmětů Pedagogická praxe

– školská administrativa (problematika legislativy, škol. dokumentace aj.), Školní a mimoškolní výchova, praxe. V roce 2005 CPP organizovalo praktickou část studia pro více než desítku zahraničních studentů v rámci studentských mobilit programu Socrates-Erasmus a krátkodobých exkurzí.

### **Základní směry vědecké činnosti**

Výzkumná činnost centra je zaměřena na tyto základní oblasti:

- hodnocení studentů na souvislých praxích jako evaluační prostředek k zjištění úrovně teoretické přípravy (v daném roce byla zpracována evaluační zpráva Výsledky studentů studijního programu učitelství VVP pro 2. stupeň ZŠ a VVP pro SŠ Ostravské univerzity v Ostravě na závěrečných souvislých praxích za období akademických let 2000/2001, 2001/2002, 2002/2003, 2003/2004, 2004/2005, tato byla použita jako doplňující materiál k podávaným akreditačním spisům strukturované podoby studijních programů učitelství),
- studentské hodnocení souvislých praxí jako evaluační prostředek k zjištění úrovně teoretické přípravy,
- studentské hodnocení průběžných praxí jako evaluační prostředek k zjištění úrovně teoretické přípravy.

### **Organizační činnost**

Z organizačního a administrativního hlediska zajistilo CPP všechny typy pedagogických praxí pro obory Učitelství MŠ, 1. stupně ZŠ, 2. stupně ZŠ a SŠ PdF, FF, PřF a odborné praxe pro obory Vychovatelství a Informační technologie ve vzdělávání PdF, Soc. práce s poradenským zaměřením a Sociální politika a sociální práce, Angličtina ve sféře podnikání, Španělština ve sféře podnikání, Francouzština ve sféře podnikání, Management pro veřejný sektor FF, a to jak v prezenční, tak v kombinované formě.

Vzhledem k rozšíření působnosti pracoviště na praxe pro odborná studia byl v březnu 2005 (viz Vnitřní předpisy Pedagogické fakulty Ostravské univerzity v Ostravě) změněn název z původního Kabinetu pedagogických praxí na Centrum pregraduálních praxí. Pokračovala restrukturalizace webových stránek CPP za účelem zkvalitnění, zjednodušení a zrychlení přístupu studentů prezenčních i kombinovaných forem studia k informacím. Úspěšně proběhl první rok provozu on-line linky FREQUENTLY ASKED QUESTIONS, která je určena pro rychlou komunikaci studentů OU realizujících praxi a vedoucím učitelům praxe s CPP. V listopadu byla uzavřena dohoda o spolupráci s Ústavem sociální péče pro tělesně postižené v Hrabyni, která má stejně jako již existující smlouvy celouniverzitní platnost a CPP je jejím garantem. Do budoucna je vzhledem k různosti nabízených studijních programů na OU plánováno koncepční rozšíření sítě univerzitních organizací. Aktualizovaný seznam fakultních škol, organizací a univerzitních organizací je uveden na webových stránkách CPP.

### **Publikační činnost**

- Články v odborných časopisech a sbornících 1
- Vystoupení na tuzemských konferencích 3

### **Oblast tuzemské spolupráce**

Ve spolupráci s Pedagogickým nakladatelstvím Prodos a Univerzitní knihovnou OU uspořádalo CPP dvě přednášky (Reformní pedagogiky počátku století, jejich vliv a využitelnost v probíhající školské reformě; Využití průřezových témat při tvorbě projektů na prvním stupni ZŠ) pro učitele fakultních a ostravských škol a studenty učitelských a pedagogických studijních oborů. Jako přednášející zde vystoupila PaedDr. Hana Mikulenková, spoluautorka učebnic Pedagogického nakladatelství Prodos z tzv. Modré řady.

### **Spolupráce s tuzemskými pracovišti**

- Pedagogická fakulta UHK v Hradci Králové
- Centrum pedagogické praxe Pedagogické fakulty UJEP v Ústí nad Labem
- Středisko pedagogické praxe PedF UK v Praze
- Ústav výzkumu a rozvoje školství PedF UK v Praze
- Speciální soukromé gymnázium v Brně
- 16 fakultních škol v Ostravě
- 1 fakultní škola v Karviné
- 1 fakultní škola v Třinci
- 1 fakultní pedagogicko psychologická poradna
- 3 fakultní organizace (Český Těšín, Ostrava, Vsetín)
- 13 univerzitních organizací
- Pedagogické nakladatelství Prodos, spol. s r. o.

CPP dále spolupracuje s řadou dalších i mimoostravských škol a institucí.

### **Oblast zahraniční spolupráce**

Úzké odborné kontakty jsou udržovány zejména s fakultami Katolické univerzity Ružomberok (Filozofickou, Pedagogickou) a nově s Wydziałem Pedagogiki a Psychologii Uniwersytetu Śląskiego, Katowice.

V rámci učitelských mobilit programu Socrates-Erasmus realizovala Mgr. Lucie Dokoupilová dvě týdenní přednáškové stáže, a to v listopadu na Wydziału Pedagogiki a Psychologii Uniwersytetu Śląskiego, Katowice, a v prosinci na Filozofické fakultě Katolické univerzity Ružomberok. Témata prezentovaných přednášek: Boloňský proces a jeho naplňování v ČR, Podoba praktické pregraduální přípravy budoucích pedagogů na OU, Statut cvičného učitele na fakultních školách v ČR, Komunikace – základní kompetence budoucích učitelů.

### **Spolupráce se zahraničními pracovišti**

- Pedagogická fakulta UK v Bratislavě (Slovensko)
- Filozofická fakulta, Katolícka univerzita Ružomberok (Slovensko)
- Občianské združenie Orava pre demokraciu vo vzdelávaní, Bratislava (Slovensko)
- Wydział Pedagogiki a Psychologii Uniwersytetu Śląskiego, Katowice (Polsko)

### **Ostatní činnost**

*Česká pedagogická společnost*  
- Dokoupilová

**VÝROČNÍ ZPRÁVA PEDAGOGICKÉ FAKULTY OU 2005**  
Vydala Pedagogická fakulta Ostravské univerzity v Ostravě

Náklad: 100 ks

Tisk: REPRONIS Ostrava

**Určeno pro vnitřní potřebu PdF OU**