

» » » **Pedagogická fakulta Ostravské univerzity** » » »

---

# Výroční zpráva [2000]

---

**OSTRAVA/DUBEN 2001**



Vážená akademická obci,

vedení Pedagogické fakulty Ostravské univerzity předkládá výroční zprávu za rok 2000. Ve srovnání s předcházejícími výročními zprávami jsme při sběru dat a především jejich strukturaci zvolili adresnější metodu, jež více vypovídá o činnosti jednotlivých fakultních pracovišť, jakkoliv i tato výroční zpráva nemůže pochopitelně zůstat nic dlužna celkovému hodnocení fakulty.

Každá výroční zpráva je svého druhu bilanční pohled na výsledky práce konkrétní instituce. Obtíže výroční zprávy vysokých škol jsou dány asymetrií kalendářního a akademického roku. Výroční zpráva tak vlastně vstupuje do probíhajících jevů a trendů, obtížně stanovuje referenční body; musí nutně vztahovat nová data k těm z roku minulého, kalendářního. Přitom v dlouhodobém horizontu přetrvávající finanční podhodnocování vysokých škol – při platící zásadě vedení Ostravské univerzity o vyrovnaném rozpočtu fakulty – právě tento zásadní důvod takového hodnocení – totiž fiskální rok – značně relativizuje. A skutečně opakovaně konstatujeme, že rozpočet za rok 2000 byl vyrovnaný. Jeho strukturu na počátku schválil Akademický senát Pedagogické fakulty Ostravské univerzity, stejně tak neměl zásadních námitek k výsledkům předloženým po jeho uzavření. Přitom část roku byla z tohoto pohledu nesmírně obtížná, neboť obtíže se schvalováním státního rozpočtu se logicky promítly i do financování vysokých škol, a tak několik měsíců byla fakulta nucena hospodařit s rozpočtovým provizoriem. Celkově pak pokračující obtíže s financováním vysokých škol vedly i v roce 2000 k poklesu reálných příjmů pracovníků fakulty, když se nám nepodařilo, přes udržení tarifních mezd, dostatečně naplnit nadtarifní složky mezd. Tento trend ponejvíce zasáhl pracovníky v nižších věkových kategoriích a neakademické pracovníky, především v administrativě. Rok 2000 tak byl podle našich zjištění už třetí v řadě, kdy tyto tendence neblaze poznamenávaly ekonomickou jistotu pracovníků fakulty. I proto počátkem roku následujícího při rozpravě o pravidlech rozpočtu roku 2001 zavázalo vedení fakulty kolegium rektora otevřít diskusi o tarifních mzdách.

V oblasti personální (viz str. 14) došlo k určitým pohybům, jež byly důsledkem odchodu některých kolegů na základě výběrového řízení nebo do starobního důchodu, avšak stav zaměstnanců celkem, i přepočtených, se změnil pouze nepatrně. Obecně limitní objemy mzdových prostředků, jakkoliv došlo k jejich mírnému nárůstu delimitací části mzdových prostředků z Filozofické fakulty Ostravské univerzity (na základě rozhodnutí kolegia rektora, jehož smyslem bylo odbřemenit úvazkovému předimenzování Pedagogické fakulty), a úpravami termínovaných smluv, neumožnily v podstatné šíři navýšení počtu pracovníků.

Pokud jde o kvalifikační strukturu fakulty (viz str. 15), pak ve srovnání s rokem 1999, nedošlo zde k očekávané a tolik potřebné akceleraci. Počet odborných asistentů s vědeckou hodností se nezměnil a v kategorii docentů došlo dokonce k poklesu. Nejpočetnější skupinou tak nadále zůstávají odborní asistenti (70, tj. 54 % všech pedagogických pracovníků). Byla ukončena úspěšně dvě doktorská studia a zahájeno jich bylo pět. Opatření přijatá novým vedením fakulty, byť s vědomím dlouhodobějšího efektu, zatím nenesou výsledky. Kvalifikační struktura s věkovou skladbou tak nadále zůstává nejslabším místem fakulty. Za podstatné v personální oblasti považuji připomenout změnu ve skladbě referátů proděkanů fakulty. Došlo ke spojení referátu vědy, výzkumu a umění s problematikou zahraničních vztahů a naopak ke zřízení funkce druhého proděkana pro studijní záležitosti. Tyto obsahové úpravy si

pak vyžádaly od 1. 9. 2000 i změny na místech proděkanů. Rozdělení referátu studijního si vynutilo hned několik skutečností. Bylo to vědomí nového přístupu k celoživotnímu vzdělávání, oddělení problematiky prezenčních a distančních forem právě s důrazem na implementaci informačních a komunikačních technologií do kombinovaných forem studia, jež nesou i na Pedagogické fakultě Ostravské univerzity znaky spíše prezenční formy studia, a v neposlední řadě potřeba zpracovat ucelenější strategii v oblasti těchto technologií na Pedagogické fakultě.

V oblasti studijní pak byl rok 2000 rokem, v němž se fakulta vypořádávala (proces trvá) se zásadami kreditového systému. Překotnost při jeho přijetí, nastavení vyhovující více katedrám a pedagogům než studentům, mechanické chápání vztahu hodina – kredit, nikoliv obsahové a axiologické, ale spíše kvantitativní, dogmatický pohled na počet hodin přímé výuky v týdnu (24), ale i zjevná nedisciplinovanost jak pedagogů, tak studentů, nerespektování základních pravidel kreditového systému, společně s diskutabilními přístupovými právy, si vybraly i na naší fakultě neblahou daň. Přes 3000 dodatečných zápisů do systému po 31. 8. 2000 (na celé Ostravské univerzitě) a přes 700 žádostí o změnu po zápisu byly těmi nejkřiklavějšími projevy výše uvedeného. Ovšem za nejpodstatnější považuji neklid mezi studenty, kteří, třebaže anketa uspořádaná mezi studenty nevypovídá o přemíře nespokojenosti, kreditový systém nevnímají jako prostředek pomoci při studiu, spíše naopak. Časté stížnosti až na vedení fakulty přímo, nebo prostřednictvím studentské komory Akademického senátu Pedagogické fakulty Ostravské univerzity relativizují výše zmíněnou anketu a nutí nás nepovažovat současnou podobu kreditového systému za definitivní. Rok 2000 se tak nestal rokem řešení kreditového systému, spíše deskripcí nedostatků. Vedení fakulty přistoupilo k posílení studijního oddělení, vymezení větší míry odpovědnosti pracovníků studijního oddělení. Na úrovni kateder by pak měla větší kontrola vedoucích kateder při dodržování přijatého rozvrhu zároveň s utvořením centrální rozvrhové komise zabránit eskalaci žádostí o změnu v kreditovém systému, stabilizovat rozvrhové akce a přinést nezbytný klid a důvěru do řad studentů. Za ne nepodstatné považuji, zvláště u studentů 1. ročníku, posílit informovanost o kreditovém systému a u studentů vyšších ročníků pak při zápisech vytvořit důstojné a informačně příznivé ovzduší. Že to nebude možné bez nadstandardního nasazení kateder, studijního oddělení i pracovníků Centra informačních technologií OU, je jasné. Jsem však přesvědčen, že pokračující rozprava o kreditovém systému (počet hodin přímé výuky), akceptace kreditového systému na katedrách a konečně studenti schopní s kreditovým systémem kreativně pracovat (studijní trajektorie) ve svém výsledku stvrdí oprávněnost přijetí kreditového systému i na naší fakultě.

Rok 2000 byl poznamenán vleklou (a v roce 2000 neukončenou) akreditací studijních programů na Pedagogické fakultě. Jednalo se už o třetí kolo v tomto desetiletí. Náročná a (za situace měnících se požadavků i termínů ze strany Akreditační komise vlády ČR) vyčerpávající práce výrazně zasáhla do pracovního rytmu vedení fakulty i jednotlivých kateder. Přes svízele a protivenství se podařilo v termínu zpracovat akreditační spisy a dílčí výsledky z jednání Akreditační komise (dnes už známé) nás naplňují oprávněnou radostí. Za práci na akreditaci patří poděkování všem garantům studijních předmětů, oborů, studijních programů, vedoucím kateder i řadových pracovníkům, vedení fakulty, proděkanům, ekonomickému a personálnímu úseku. Bez nadstandardní přičinlivosti a obětavosti by posud známé závěry Akreditační komise nemusely být zdaleka tak jednoznačné. Obávám se však, že právě v neukončené akreditaci studijních programů kombinovaného systému a pokračující

rozpravě o výkladu Boloňské deklarace je založen potenciál dalších nezbytných zá-  
sahů do stávajících studijních programů.

Prodloužení akreditace jediného doktorského studijního programu – Hudební  
teorie a pedagogika – na katedře hudební výchovy s právem habilitačního a inaugu-  
račního řízení je nesporným úspěchem a oběma hudebním katedrám a jmenovitě  
profesoru Zenklovi jako garantovi patří poděkování. Právě existence jednoho doktor-  
ského studijního programu a převažující podíl magisterských studijních programů by  
ve světle úspěšné akreditace měly být pobídkou využít nabídnutého období (stan-  
dardní doba studia + jeden rok) k úvahám a hlavně krokům, jež by:

- analyzovaly možný potenciál k dalším akreditačním doktorským programům;
- v souvislosti s podporou bakalářských studijních programů ze strany MŠMT ČR  
pak pomohly vytypovat obory, které by umožňovaly strukturovat studium jako  
uzavřený bakalářský stupeň, popř. jeho pokračování stupněm magisterským.  
Právě v této oblasti vidí vedení fakulty možnou další extenzivní expanzi fakulty.

Veškeré aktivity směřující k restrukturalizaci nabídky stávajících studijních  
programů, jejich skladby, možných kombinací (jako reakce na poptávku regionu) je  
třeba vnímat jako životně důležité. Slova konkurence – ve smyslu potřeby podávat  
dobrý výkon (studijní a pedagogický, výukový, kvalifikační růst, organizační práce,  
věda, výzkum a umění, především grantové aktivity) – a pružnost, tj., že daný status  
quo není dogma, že Akreditační komise je daleko a region a jeho potřeby blízko, by  
měla být trvalou součástí našich dialogů o kvalitě našich pracovišť a stát se  
v připravované vnitřní evaluaci fakulty nejfrekventovanějšími.

Vedle kvalifikačního růstu a výukových úkolů patří věda, výzkum a umělecké  
aktivity pracovišť fakulty k těm, které zasluhují oprávněnou pozornost vedení fakulty  
i Ostravské univerzity. Ve vědecké a výzkumné oblasti jsme vedle zapojení téměř  
čtyřiceti pracovníků do Výzkumného záměru organizace MŠM 174500001, jež svým  
obsahem zřetelně splňuje základní poslání naší fakulty, byli účastni v řadě aktivit na  
různých úrovních, povětšinou však rozvojové povahy, nikoliv však z oblasti základního  
či aplikovaného výzkumu. Fakulta nezaznamenala jediný podaný grant  
z kategorie CEP a tuto skutečnost je třeba považovat za vskutku alarmující. Je odra-  
zem převažujících výukových aktivit kateder, nedobré kvalifikační a věkové struktury.  
Poznatky z posledních tří let navíc svědčí o tom, že v rozvojových programech či  
grantech převažují z hlediska kvalifikačního odborní asistenti s vědeckou hodností či  
odborní asistenti.

Úspěšnost rozvojových grantů podaných v roce 2000, měřeno především  
ekonomickým přínosem, poklesla. Je otázkou, zda je to přirozeným střídáním boha-  
tých či chudých let, nebo i odrazem výše zmíněné absence kolegů s vyšší kvalifikací  
při jejich řešení. Ovšem s poznámkou, zda by spíše právě tato kategorie pracovníků  
neměla realizovat své záměry v jiné kategorii grantových aktivit, zvláště už zmiňova-  
né skupiny CEP, jež s sebou nese známý synergistický efekt prostředků za tzv. ne-  
specifikovaný výzkum. Trendy ve financování vysokých škol směřují k postupné di-  
verzifikaci vysokých škol na typ výzkumné univerzity a výukové univerzity s velmi  
rozdílnými příjmy od státu. Obávám se, že současné parametry fakulty nás nebez-  
pečně přibližují ke kategorii výukové fakulty.

Přítom celkový objem aktivit fakulty, jako je účast na konferencích, zahraniční  
výjezdy (53), různé typy grantů a projektů (mimo CEP), či v ediční a publikační čin-  
nosti (třebaže chybí příspěvky v impaktovaných časopisech), je imponující, zvláště  
s přihlédnutím k nemalému objemu přímé a nepřímé výuky.

Právě vysoké procento pracovníků fakulty v kategorii odborných asistentů (viz str. 15), tedy těch kolegů, kteří neprošli vědeckou přípravou, je zřejmě příčinou malého podílu základního a aplikovaného výzkumu na fakultě. Výzkumný či umělecký program nelze naoktrojovat, nadiktovat, či naplánovat. Už výše zmíněná vnitřní evaluace jednotlivých pracovišť a jí předcházející zpracování kurikulárních portfolií jednotlivých pracovníků, s cílem bilancovat jejich práci na fakultě a na katedrách, je počátkem procesu, který nebude vůbec snadný a zřejmě bude i časově náročný. V souvislosti s trendem přidělovat část finančních prostředků vysokým školám kontraktovým způsobem je nezbytné právě s ohledem na velmi nepříznivý výsledek námi podaných projektů na podporu učitelských vzdělávacích programů (3 přijaté projekty) soustředit se na tento typ projektů a zvažovat bedlivě profit různých aktivit, jež jsou pozoruhodné svou rozmanitostí, ale jejichž přínos pro kmenová pracoviště je zanedbatelný. Jakkoliv se nám nedostalo z prostředí MŠMT ČR přes žádost Asociace děkanů Pedagogických fakult uspokojivé vysvětlení, jaká byla kritéria při posuzování jednotlivých projektů, nelze náš neúspěch měřit toliko touto skutečností, ale poměřovat ho objemem prostředků získaných srovnatelnými subjekty v soutěži – a tady zřetelně náš neúspěch bolí.

Z pohledu struktury pracovišť fakulty považuji za velmi významné rozšíření rodiny kateder o nově vzniklou katedru informačních a komunikačních technologií na budově B, ul. Českobratrská. Její konstituování nebylo pouze předvídaným krokem na v dubnu 2000 zveřejněnou koncepci Státní informační politiky ve vzdělávání vládou ČR, či program Virtuální univerzita, část Informační gramotnost, či reakcí na tzv. „Prodiho iniciativu“ s názvem „Europe and Information Society for all ...“, ad 4. Rychlý internet pro vědce a studenty (prosinec 1999). Katedra a celá fakulta má k dispozici právě v roce 2000 otevřené čtyři nové multimediální učebny pro 80 studentů, vybavené odpovídající technikou i audiovizuálními prostředky výuky. Pracovny jsou zároveň přístupem do celouniverzitní sítě i na internet. Vedení fakulty tak splnilo záměr změnit do té doby pro naši fakultu v rámci Ostravské univerzity nelichotivý poměr počtu studentů na jeden počítač, otevřelo rozhodujícím způsobem cestu našim studentům i pedagogům k novým technologiím. Jak je využijí, bude záležet na nich samotných. Katedra informačních a komunikačních technologií sama není a nebude pouze servisní katedrou, ale příprava nových bakalářských studijních programů technologie a počítač, technika a počítač a komunikace s veřejností, jež budou v roce 2001 předloženy k akreditaci, povede k získání vlastních studentů.

Součástí prostor katedry je i zrekonstruovaná audiovizuální učebna č. 89 (budova B, ul. Českobratrská) pro 100 posluchačů, která po kompletaci dataprojektoru bude splňovat ta nejpřísnější kritéria na vskutku současný typ vysokoškolské pracovny poskytující vysoký výukový i hygienický komfort (klimatizace). Právě zprovoznění nově zrekonstruovaných prostor, kde hodnota provedených prací, mobiliáře a zařízení přesáhla 5 mil. Kč, nás naplňuje oprávněnou vírou a nadějí, že jakkoliv fakulta prožívá nelehké roky, a ten uplynulý nepatřil ke snadným, naše konání a činy mají dobrý směr, či alespoň úmysl. Jako v každé lidské činnosti, činy úspěšné jsou relativizovány těmi malými či většími prohrami. Možná právě proto je běh života a našeho konání tak rozmanitý a plný překvapení – radostných i těch smutných. K nim patří nenadálé odchody našich kolegů – ty bez návratu patří k těm nejbolestnějším. Před majestátem smrti si pak nejvíce uvědomíme, jak často je naše počínání maličké a někdy směšné.

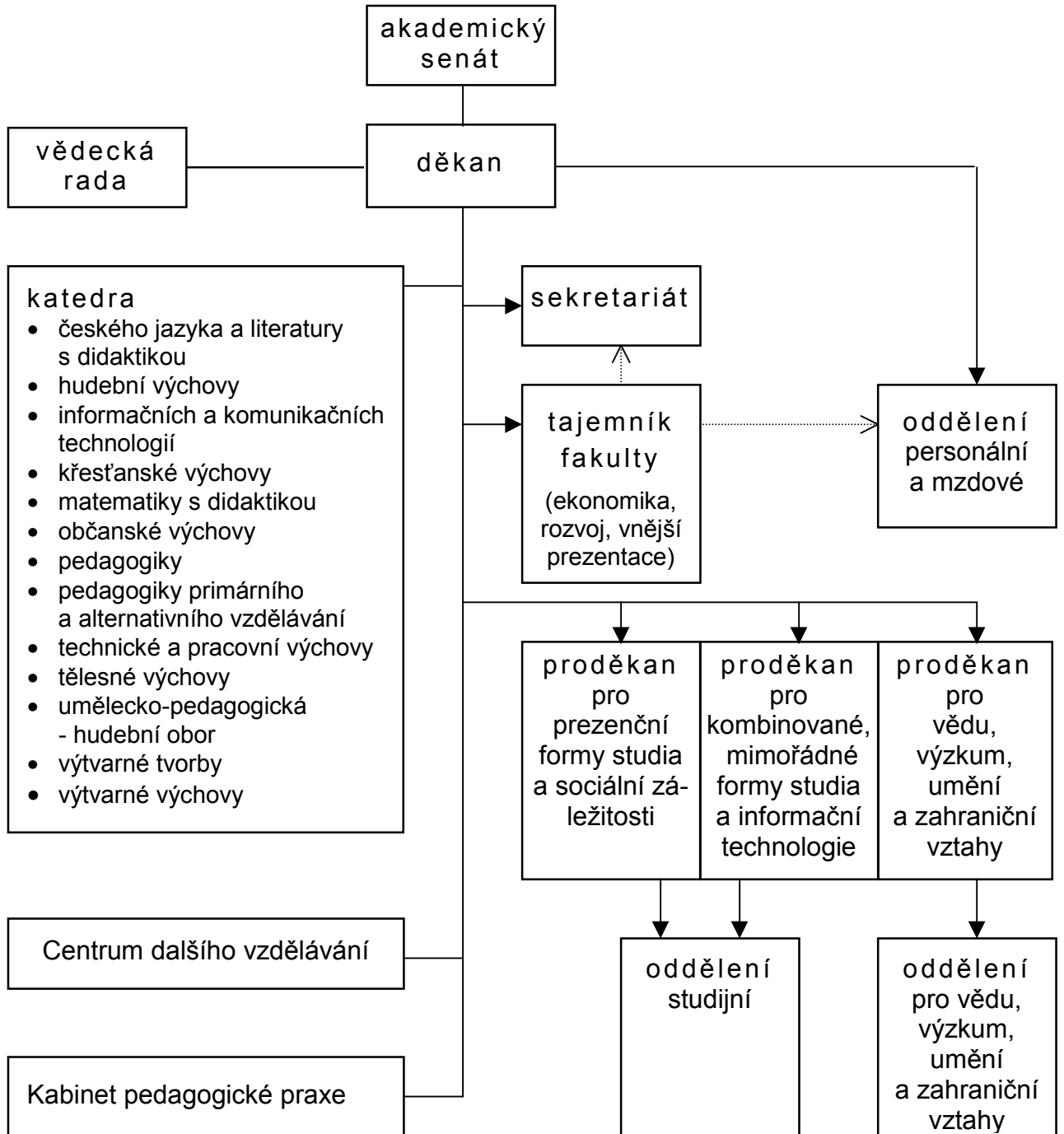
Fakulta je živý organismus, má svoji vnitřní dynamiku, setrvačnost, nelze jí vnucovat, diktovat. Ale měla by být místem setrvalé diskuse, diskurzu o věcech současných i budoucích. Diskurzu uvnitř akademické obce, ale i navenek.

Rok 2000 přinesl řadu pozitivních výsledků. Za ně patří všem, akademické obci i neakademickým pracovníkům, poděkování a úcta. Poděkování patří mým kolegům ve vedení fakulty, ekonomickému, personálnímu i studijnímu oddělení, Akademickému senátu Pedagogické fakulty Ostravské univerzity za smysluplný dialog. Ale i vedení Ostravské univerzity za pozornost, kterou zvláště v letech 1999 a 2000 věnovalo Pedagogické fakultě. Poděkování necht' směřuje i na tři fakulty Ostravské univerzity, jejich děkanům, kmenovým pracovníkům. A konečně i celé plejádě externích pracovníků, jejichž jména se nikde neobjevují, ale bez jejichž nedoceněné pomoci by provoz fakulty bylo lze jen těžko zajistit.

Děkuji.

Doc. PhDr. Zbyněk Janáček  
děkan PdF OU

# ORGANIZAČNÍ STRUKTURA



## AKADEMIČTÍ FUNKCIONÁŘI

Děkan PdF OU	– Doc. PhDr. Zbyněk Janáček	
Proděkan pro studium a sociální záležitosti	– PaedDr. Petr Franiok, Dr.	(do 31 .8. 2000)
Proděkan pro prezenční formy studia a sociální záležitosti	– PaedDr. Petr Franiok, Dr.	(od 1. 9. 2000)
Proděkanka pro kombinované, mimořádné formy studia a informační technologie	– PhDr. Eva Höflerová, Ph.D.	(od 1. 9. 2000)
Proděkan pro vědu, výzkum a umění	– Doc. PhDr. Jan Mazurek, CSc.	(do 31. 8. 2000)
Proděkanka pro vědu, výzkum, umění a zahraniční vztahy	– PhDr. Diana Svobodová, Ph.D.	(od 1. 9. 2000)
Proděkan pro rozvoj a zahraniční styky	– Doc. MgA. René Adámek	(do 31. 8. 2000)



## PERSONÁLNÍ OBSAZENÍ DĚKANÁTU PEDAGOGICKÉ FAKULTY

Tajemník fakulty:	Ing. Jana Poloková
Sekretariát děkana:	Michaela Otzipková
Personální oddělení:	Šárka Hynková
Studijní oddělení:	Zdenka Adamovská Dana Heinzová (od 19. 6. 2000) Jana Jablunková Marcela Knopová Mgr. Helena Matoušková (do 27. 8. 2000)
Oddělení pro vědu, výzkum, umění a zahraniční vztahy:	Olga Dvořáková

## VĚDECKÁ RADA

V roce 2000 zasedala Vědecká rada Pedagogické fakulty Ostravské univerzity celkem čtyřikrát (19. 1., 21. 2., 20. 6., 16. 10.) a řešila jí příslušející problémy.

Vědecká rada pracovala ve složení:

Předseda:	Doc. PhDr. Zbyněk Janáček	
Členové:	Doc. MgA. René Adámek	(do 31. 8. 2000)
	Prof. Rudolf Bernatík	
	PaedDr. Petr Franiok, Dr.	
	Doc. PhDr. Vojtěch Gajda, CSc.	
	PhDr. Eva Höflerová, Ph.D.	(od 1. 9. 2000)
	Doc. PhDr. Hana Kantorková, CSc.	
	Doc. PhDr. Ladislav Langr, Dr.	
	Doc. RNDr. Jaroslav Libicher, CSc.	
	Doc. PhDr. Jan Mazurek, CSc.	
	Doc. PhDr. Jaromír Pavlíček, CSc.	
	Prof. Lumír Pivovarský	
	Prof. PhDr. Lumír Ries, CSc.	
	Doc. Ing. Berta Rychlíková, CSc.	
	PhDr. Diana Svobodová, Ph.D.	(od 1. 9. 2000)
	Doc. PhDr. Jana Svobodová, CSc.	
	Prof. Ing. Jan Šoch, CSc.	(do 31. 8. 2000)
	Doc. PaedDr. Michaela Terčová	
Externí členové:	Prof. Dr. hab. Zenon Jasiński	
	Prof. Ing. Jiří Kern, CSc.	
	Prof. PhDr. Václav Kovářiček, CSc.	
	Doc. PhDr. Ivan Szabó, CSc.	
	Doc. RNDr. Jan Šteigl, CSc.	
	Doc. PhDr. Karel Steinmetz, CSc.	
	Doc. PhDr. Marie Vítková, CSc.	
	Prof. RNDr. Petr Wyslych, CSc.	

## AKADEMICKÝ SENÁT

Akademický senát Pedagogické fakulty Ostravské univerzity pracoval ve složení:

Předseda:	Doc. Valter Vítek
Místopředsedkyně (zastupující pedagogickou komoru):	PaedDr. Milena Frydrychová
Místopředsedkyně (zastupující studentskou komoru):	Kateřina Mrnůščíková (do 11. 4. 2000)
Jednatelka:	PhDr. Jiřina Pavlíková
Členové:	Doc. Mgr. Jan Grossmann RNDr. Vilma Novotná PaedDr. Josef Pícek Mgr. Stanislav Piętak, Ph.D. Mgr. Eva Polzerová PhDr. Jana Swierkoszová PhDr. Danuše Vandrolová, CSc. PaedDr. Vladimír Vaněk, CSc. PhDr. Ondřej Vorel
Studentská komora:	Vladimír Dvořáček (do 11. 4. 2000) Lenka Maštaliřová (do 11. 4. 2000) Andrzej Szyja (do 11. 4. 2000) Daniel Vlček (do 11. 4. 2000) Rudolf Vybíral (do 11. 4. 2000) Denis Gajdoš (od 11. 4. 2000) Jan Charfreitak (od 11. 4. 2000) Josef Kopecký (od 11. 4. 2000) Lucie Slavíková (od 11. 4. 2000) Helena Šimková (od 11. 4. 2000) Martina Válková (od 11. 4. 2000)

## **SEZNAM KATEDER A PRACOVIŠŤ**

Katedra pedagogiky

Katedra pedagogiky primárního a alternativního vzdělávání

Katedra českého jazyka a literatury s didaktikou

Katedra matematiky s didaktikou

Katedra občanské výchovy

Katedra křesťanské výchovy

Katedra hudební výchovy

Katedra umělecko-pedagogická – hudební obor

Katedra výtvarné výchovy

Katedra výtvarné tvorby

Katedra tělesné výchovy

Katedra technické a pracovní výchovy

Katedra informačních a komunikačních technologií

Centrum dalšího vzdělávání

Kabinet pedagogické praxe

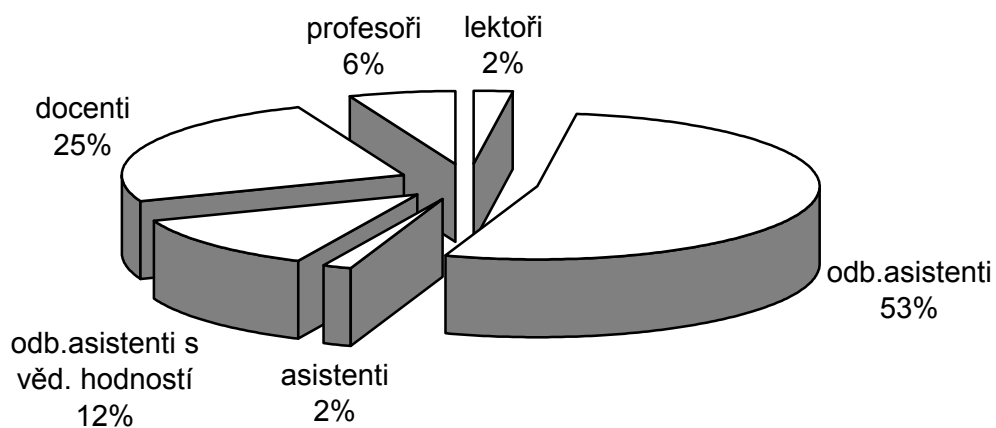
## STAV PRACOVNÍKŮ K 31. 12. 2000

	Celkem	Přepočteno
Profesoři	8	5,95
Docenti	32	29,825
Odb. asistenti (s VH)	16	15,25
Odborní asistenti	69	62,6667
Asistenti	2	2
Lektoři	3	2,3333
<b>Celkem pedagogů</b>	<b>130</b>	<b>118,025</b>
HSP	25	23,5
<b>Celkem zaměstnanců</b>	<b>155</b>	<b>141,525</b>

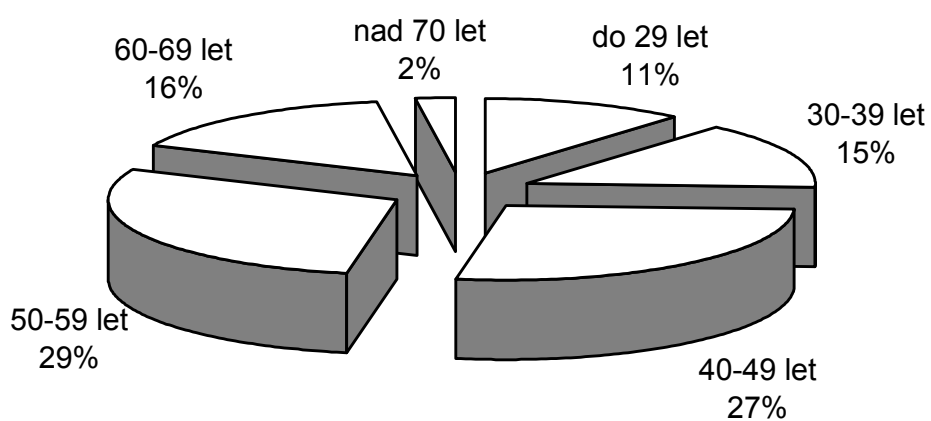
## STAV PRACOVNÍKŮ – PEDAGOGŮ K 31. 12. 2000 (podle jednotlivých kateder)

Katedra	Kategorie						Celkem
	Prof.	Doc.	OA (s VH)	OA	A	L	
45120 – katedra pedagogiky	-	5	4	7	-	-	<b>16</b>
45140 – katedra pedagogiky primárního a alternativního vzdělávání	1	1	-	9	-	-	<b>11</b>
45150 – Centrum dalšího vzdělávání	-	1	1	-	-	-	<b>2</b>
45170 – Kabinet pedagogických praxí	-	-	-	1	-	-	<b>1</b>
45010 – katedra hudební výchovy	2	4	1	9	-	-	<b>16</b>
45020 – katedra umělecko-pedagogická	2	4	-	4	1	-	<b>11</b>
45030 – katedra výtvarné výchovy	-	5	-	7	1	-	<b>13</b>
45040 – katedra výtvarné tvorby	1	3	-	6	-	-	<b>10</b>
45050 – katedra tělesné výchovy	1	1	1	8	-	3	<b>14</b>
45060 – katedra občanské výchovy	1	2	1	2	-	-	<b>6</b>
45090 – katedra křesťanské výchovy	-	-	1	2	-	-	<b>3</b>
45070 – katedra technické a pracovní výchovy	-	1	3	4	-	-	<b>8</b>
45080 – katedra informačních a komunikačních technologií	-	-	1	2	-	-	<b>3</b>
45100 – katedra českého jazyka a literatury s didaktikou	-	2	2	5	-	-	<b>9</b>
45110 – katedra matematiky s didaktikou	-	3	1	3	-	-	<b>7</b>
<b>Celkem</b>	<b>8</b>	<b>32</b>	<b>16</b>	<b>69</b>	<b>2</b>	<b>3</b>	<b>130</b>

## Kvalifikační struktura akademických pracovníků PdF OU



## Věková struktura akademických pracovníků



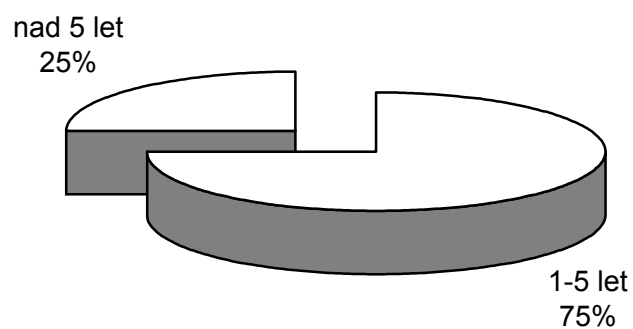
## PRACOVNÍCI V DOKTORSKÉM STUDIU

1. Mgr. David Biernot, katedra křesťanské výchovy – ETF UK Praha
2. PhDr. Gabriela Bolková, katedra pedagogiky – FF UK Praha
3. Mgr. Hana Cisovská, katedra PPAV – FF UK Praha
4. PhDr. Jaroslav Galičák, katedra pedagogiky – FF MU Brno
5. Mgr. Taťána Göbelová, katedra PPAV – PdF MU Brno
6. Mgr. Jan Karaffa, katedra PPAV – PdF MU Brno
7. PaedDr. Hana Klimtová, katedra TV – FTK UP Olomouc
8. Ing. Kateřina Kostolányová, katedra IKT – FMMI VŠB-TU Ostrava
9. Mgr. Inez Kozelská, katedra HV – PdF OU
10. Mgr. Radek Krpec, katedra matematiky s didaktikou – PŘF OU
11. Mgr. Pavlína Kuldánová, katedra ČJL s did. – PdF MU Brno
12. Mgr. Petr Kutáč, katedra tělesné výchovy – FTK UP Olomouc
13. Mgr. Dáša Lasotová, katedra VV – PdF MU Brno
14. Mgr. Klára Mezihoráková, katedra VV – FF UP Olomouc
15. Ing. Mgr. Radomil Novák, katedra ČJL s didaktikou – FF MU Brno
16. PhDr. Jarmila Premusová, katedra OV – FSV UK Praha
17. Mgr. Miriam Prokešová, katedra pedagogiky – PdF UK Praha
18. Mgr. Milena Rosová, katedra ČJL s didaktikou – FF OU
19. Mgr. Alena Seberová, katedra PPAV – PdF UK Praha
20. PhDr. Zuzana Sikorová, katedra pedagogiky – PdF UK Praha
21. Mgr. Jan Spisar, katedra HV – PdF OU
22. PhDr. Jana Swierkoszová, katedra pedagogiky – FF UK Bratislava
23. Mgr. Danuše Sztablová, katedra VV – PdF UK Praha
24. Mgr. Veronika Ševčíková, katedra HV – PdF OU
25. PaedDr. Helena Šimíčková, katedra PPAV – PdF MU Brno
26. Mgr. Renáta Špetíková, katedra matematiky s didaktikou – PŘF OU
27. PaedDr. Jan Šubert, katedra TPV – PdF UK Praha
28. Mgr. Václav Tvarůžka, katedra TPV – UMB Banská Bystrica
29. Mgr. David Zahradník, katedra TV – FTK UP Olomouc
30. Mgr. Bedřich Zapletal, katedra pedagogiky – FF UP Olomouc
31. PhDr. Šárka Zedníčková, katedra HV – FF MU Brno
32. Mgr. Jaromír Zubíček, katedra hudební výchovy – HTF VŠMU Bratislava

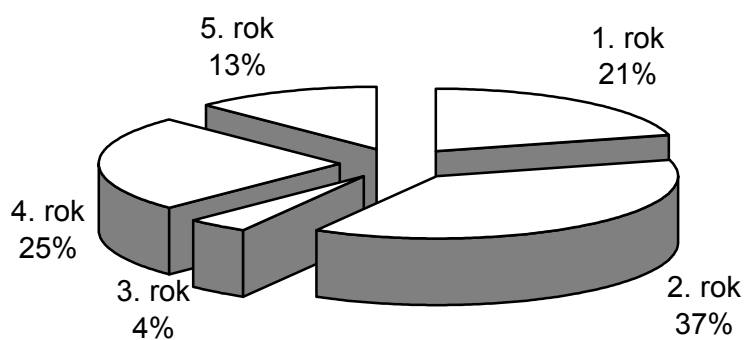
### Doktorské studium v roce 2000 ukončili:

- Mgr. Jarmila Lasevičová, Ph.D.
- PaedDr. Miluše Tomášková, Ph.D.

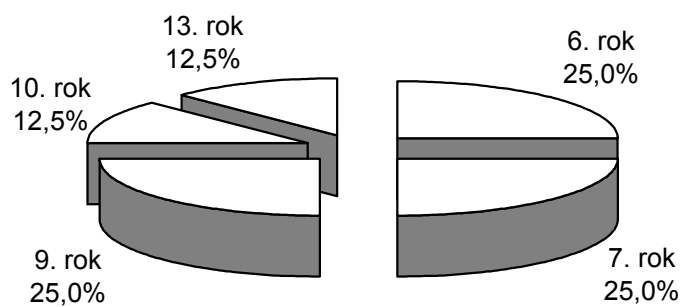
### Délka doktorských studií 32 pracovníků PdF



### Rozdělení doktorandů v řádné době studia (24 pracovníků)



### Rozdělení doktorandů překračujících řádnou dobu studia (8 pracovníků)





## PROFESORSKÉ ŘÍZENÍ A HABILITACE

Vědecká rada Pedagogické fakulty Ostravské univerzity na svém zasedání dne 16. října 2000 uskutečnila profesorské jmenovací řízení ve smyslu ustanovení § 74 zákona č. 111/98 Sb. a rozhodla o předložení návrhu na jmenování profesorem **doc. PhDr. Jana Mazurka, CSc.** z katedry hudební výchovy PdF Vědecké radě Ostravské univerzity.

Dne 17. května 2000 byl jmenován profesorem **doc. Zdeněk Gola** z katedry umělecko-pedagogické PdF OU.

# PEDAGOGICKÁ ČINNOST

## OBORY PREZENČNÍHO STUDIA

### **Učitelství pro 1. stupeň základních škol (4leté studium)**

Studenti si mohou zvolit od 2. ročníku specializaci se zaměřením na výtvarnou výchovu, tělesnou výchovu, hudební výchovu, pracovní výchovu, dramatickou výchovu, anglický jazyk, polský jazyk a speciální pedagogiku.

### **Učitelství všeobecně vzdělávacích předmětů pro 2. stupeň základních škol v kombinacích:**

(4leté magisterské studium)

- český jazyk – hudební výchova
- český jazyk – výtvarná výchova
- český jazyk – dějepis
- hudební výchova – anglický jazyk
- hudební výchova – německý jazyk
- výtvarná výchova – anglický jazyk
- výtvarná výchova – německý jazyk
- výtvarná výchova – technická výchova
- matematika – technická výchova
- matematika – občanská výchova
- matematika – hudební výchova
- matematika – výtvarná výchova
- matematika – anglický jazyk
- matematika – německý jazyk
- křesťanská výchova – český jazyk
- křesťanská výchova – matematika
- křesťanská výchova – anglický jazyk
- křesťanská výchova – německý jazyk
- občanská výchova – technická výchova
- občanská výchova – dějepis
- občanská výchova – zeměpis
- fyzika – technická výchova
- výtvarná výchova – technická výchova
- tělesná výchova – v kombinaci s českým jazykem, anglickým jazykem, německým jazykem, polským jazykem, hudební výchovou, technickou výchovou, výtvarnou výchovou, občanskou výchovou, matematikou, fyzikou, biologií, zeměpisem, dějepisem, křesťanskou výchovou.

**Učitelství všeobecně vzdělávacích předmětů pro střední školy v kombinacích:**  
(5leté magisterské studium)

- výtvarná výchova – výtvarná tvorba
- hudební výchova – sbormistrovství.

**Hudební umění: Umělecko-pedagogické studium hudebních oborů:**  
( 4leté magisterské studium)

- klavír, housle, viola, violoncello, kontrabas, klarinet, flétna, hoboj, fagot, sólový zpěv.

**Umělecko-pedagogické studium výtvarných oborů:**  
(5leté magisterské studium)

- volná grafika a grafický design, intermediální formy (ateliér malby, sochařský ateliér a intermediální ateliér), animovaná tvorba.

**Vychovatelství s volnočasovým a resocializačním zaměřením**  
(4leté magisterské studium).

### **KOMBINOVANÉ STUDIUM**

- učitelství 1. stupně základní školy (8 semestrů) – magisterské
- sociální pedagogika – prevence a resocializace (6 semestrů) – bakalářské
- učitelství odborných předmětů pro učňovské a rodinné školy – obchod a služby (6 semestrů) – bakalářské
- speciální pedagogika pro učitelky mateřských škol a výchovné pracovníky (6 semestrů) – bakalářské
- učitelství odborných předmětů – navazující magisterské studium po stejnojmenném bakalářském studiu (4 semestry).

### **DOKTORSKÉ STUDIUM**

- hudební teorie a pedagogika.

## CELOŽIVOTNÍ VZDĚLÁVÁNÍ – MIMOŘÁDNÉ FORMY STUDIA

### Doplňující pedagogické studium

- učitelství odborných předmětů – pro absolventy vysokých škol a středních škol neučitelského směru, 3 semestry
- mistři odborné výchovy – pro absolventy středních škol s praxí, 3 semestry
- vychovatelství pro domovy mládeže a mimoškolní zařízení pro absolventy středních škol, 3 semestry.

### Rozšiřující studium

- speciální pedagogika, 6 semestrů, specializační studium pro absolventy VŠ učitelského směru, volitelná specializace: psychopedie, logopedie, specifické poruchy učení a chování.

### Specializační studium

- speciální pedagogika, 2 semestry, specializační krátkodobé studium pro učitele, mistry a vychovatele
- školský management, 3 semestry, specializační studium pro řídicí pracovníky ve školství
- kultura řeči a umění komunikace, 2 semestry, specializační studium pro absolventy SŠ a VŠ
- výchovné poradenství pro ZŠ a SŠ, 3 semestry, specializační studium pro výchovné poradce
- školní tělesná výchova.

## POČET ABSOLVENTŮ V ROCE 2000

Forma studia	Mgr.stud. učitelství pro 1. st.ZŠ	Mgr. stud. učitelství pro 2. st.ZŠ	Mgr. stud. učitelství pro SŠ	Mgr. stud. neučit. a um. ped. st.	Bakalářské studium
Prezenční	61	140	16	39	-
Kombinované	73	-	45	25	139
Celkem	134	140	61	64	139
<b>538</b>					

## STAV POSLUCHAČŮ K 31. 10. 1997 AŽ K 15. 11. 2000

Období	Řádné studium	Nově přijatí	Mimoř. studium
1997/98	2297	401	583
1998/99	2167	615	380
1999/2000	2386	889	776
2000/2001	2458	597	1014

**STAV POSLUCHAČŮ PREZENČNÍHO STUDIA V JEDNOTLIVÝCH OBORECH  
A ROČNÍCÍCH K 31. 10. 2000**

Obor	Počet celkem	Z toho v ročnících				
		1 .	2 .	3 .	4 .	5 .
učitelství pro 1. st. ZŠ	287	52	100	86	49	-
český jazyk – hudební výchova	46	19	11	4	12	-
český jazyk – dějepis	30	15	12	3	-	-
český jazyk – výtvarná výchova	31	13	6	2	10	-
matematika – anglický jazyk	8	5	3	-	-	-
matematika – německý jazyk	8	4	4	-	-	-
matematika – technická výchova	11	4	1	2	4	-
matematika – občanská výchova	39	14	10	6	9	-
matematika – hudební výchova	16	3	7	5	1	-
matematika – výtvarná výchova	14	6	2	4	2	-
křesťanská výchova – anglický jazyk	10	-	2	2	6	-
křesťanská výchova – matematika	4	1	2	1	-	-
křesťanská výchova – český jazyk	17	5	2	6	4	-
křesťanská výchova – německý jazyk	13	5	5	2	1	-
občanská výchova – dějepis	62	23	15	9	15	-
občanská výchova – zeměpis	50	14	16	8	12	-
občanská – technická výchova	38	17	14	7	-	-
občanská výchova – český jazyk	1	-	-	1	-	-
fyzika – technická výchova	14	5	3	3	3	-
výtvarná – technická výchova	17	10	2	1	4	-
tělesná výchova – ČJ, AJ, NJ, Hv, Vv, D, Ov, M, F, Bi, Z, TeV	308	103	68	54	83	-
umělecko-pedagogické – hudební studium	68	17	16	19	16	-
umělecko-pedagogické – výtvarné studium – výt. výchova	124	34	29	21	16	24
sbormistrovství – hudební výchova	20	5	4	5	4	2
vychovatelství	173	47	68	32	26	-
<b>Celkem</b>	<b>1409</b>	<b>421</b>	<b>402</b>	<b>283</b>	<b>277</b>	<b>26</b>

**STAV POSLUCHAČŮ DOKTORSKÉHO STUDIA V OBORU HUDEBNÍ TEORIE  
A PEDAGOGIKA K 31. 10. 2000**

<b>Celkem</b>	<b>1. ročník</b>	<b>2. ročník</b>	<b>3. ročník</b>	<b>4. ročník</b>	<b>5. ročník</b>						
<b>22</b>	<b>2</b>	<b>6</b>	<b>6</b>	<b>3</b>	<b>5</b>						
<b>Z TOHO VE STUDIU:</b>											
ex-ter.	inter.	ex-ter.	inter.	ex-ter.	inter.	ex-ter.	inter.	ex-ter.	inter.	ex-ter.	inter.
<b>20</b>	<b>2</b>	<b>2</b>	<b>-</b>	<b>5</b>	<b>1</b>	<b>5</b>	<b>1</b>	<b>3</b>	<b>-</b>	<b>5</b>	<b>-</b>

**STAV POSLUCHAČŮ KOMBINOVANÉHO STUDIA V JEDNOTLIVÝCH OBORECH  
K 31. 10. 2000**

<b>Obor</b>	<b>Počet celkem</b>	<b>Z toho v ročnících</b>				
		<b>1 .</b>	<b>2 .</b>	<b>3 .</b>	<b>4 .</b>	<b>5 .</b>
učitelství 1. st. základní školy	332	88	79	45	47	73
sociální pedagogika – preven- ce a resocializace	288	140	51	45	52	-
vychovatelství	-	-	-	-	-	-
učitelství odborných předmětů pro učňovské a rodinné školy (obchod a služby)	225	49	23	37	-	-
speciální pedagogika pro uči- telky mateřských škol	85	42	43	-	-	-
učitelství odborných předmětů – nástavbové studium	91	45	46	-	-	-
<b>Celkem</b>	<b>1021</b>	<b>364</b>	<b>358</b>	<b>127</b>	<b>99</b>	<b>73</b>

**STAV POSLUCHAČŮ CELOŽIVOTNÍHO VZDĚLÁVÁNÍ  
V JEDNOTLIVÝCH OBORECH K 31. 10. 2000**

Obor	Počet celkem	Z toho ročník		
		1.	2.	3.
doplňující pedagogické studium – MOV	343	265	78	-
doplňující pedagogické studium – UOP	97	56	41	-
doplňující pedagogické studium – vychovatelé	139	74	65	-
speciální pedagogika	85	35	21	29
školský management	61	32	29	-
výchovné poradenství	55	25	30	-
spec. pedagogika pro mistry, vychovatele a učitele	226	126	100	-
<b>Celkem</b>	<b>1006</b>	<b>613</b>	<b>364</b>	<b>29</b>



## OBLAST VĚDY, VÝZKUMU, UMĚNÍ A ZAHRANIČNÍCH VZTAHŮ

Publikační činnost pracovníků Pedagogické fakulty OU byla v roce 2000 výsledkem jejich vědeckých a výzkumných aktivit a byla vskutku velmi bohatá a rozmanitá. Celkem pedagogové publikovali 10 monografií, 5 učebnic, 23 skript a učebních textů, 163 článků ve sbornících (z toho 136 v domácích a 27 v zahraničních) a 28 článků v odborných časopisech domácích a 5 v zahraničních. Dále byly výsledky vědecké a výzkumné práce prezentovány na domácích i zahraničních vědeckých konferencích, na nichž se pracovníci svými vystoupeními aktivně podíleli celkem 56x, z toho 32x na konferencích v zahraničí.

Umělecká činnost byla na fakultě soustředěna na čtyřech katedrách a celkem se na tvůrčí umělecké činnosti podílelo 25 % všech pedagogů fakulty. Členové katedry hudební výchovy a umělecko-pedagogické katedry vystoupili celkem na 169 koncertech, z toho 40x v zahraničí. Výstavní činnost členů katedry výtvarné výchovy a katedry výtvarné tvorby byla také rozsáhlá, celkem se podíleli na 118 výstavách, z toho na 13 výstavách zahraničních.

V oblasti grantových aktivit byly v roce 2000 zaznamenány následující aktivity: Pracovníci fakulty podali celkem 23 projektů Fondu rozvoje vysokých škol. Z tohoto počtu bylo přijato 9 projektů, což představuje 39% úspěšnost. Získané prostředky od FRVŠ na těchto 9 projektů představovaly celkem 1348 tis. Kč.

Dále se podařilo získat 8 dalších grantů různých typů (3 granty MŠMT v rámci projektů na podporu učitelských vzdělávacích programů, jeden grant fondu Open Society Fund, dva granty Magistrátu města Ostravy, jeden grant Nadace B. Martinů a jeden grant Univerzity Palackého v Olomouci), v nichž bylo získáno celkem 608 tis. Kč. V rámci Interní grantové soutěže Ostravské univerzity byly přijaty 4 granty, získané prostředky činily celkem 101 tis. Kč.

Aktivity pedagogů a studentů v oblasti zahraničních vztahů byly vyvíjeny především v rámci programů Evropské unie. Za nejvýznamnější lze považovat program Socrates-Erasmus, v němž bylo v roce 2000 uzavřeno celkem 8 bilaterálních smluv. Jednalo se o tři výzkumně vývojové projekty – projekt CICE (Children's Identity and Citizenship in Europe) ve spolupráci s University of North London (Velká Británie), do něhož byli zapojeni členové katedry pedagogiky primárního a alternativního vzdělávání, a 2 projekty CDI zaměřené na inovaci a tvorbu studijních programů – Starting Competences Needed to Become an Inclusive Teacher (ve spolupráci s Katholieke Hogeschool, Kortrijk, Belgie) a Spiel und Spielzeug in der Lehrerbildung (ve spolupráci s Univerzitou v Erfurtu, Německo), do nichž byli zapojeni členové katedry pedagogiky, katedry pedagogiky primárního a alternativního vzdělávání a katedry technické výchovy.

Mimo Katholieke Hogeschool v Kortrijku (Belgie) byly na mobility pedagogů a studentů zaměřeny ještě bilaterální smlouvy s Univerzitou v Jönköpingu (Švédsko) a Univerzitou v Twente (Holandsko). Nově pak byly pro akademický rok 2001/2002 uzavřeny smlouvy s Univerzitou v Grazu (Rakousko), Pedagogickou akademií ve Stamsu (Rakousko) a Vysokou školou pedagogickou v Portalegre (Portugalsko).

Na tříměsíční studijní pobyty vycestovalo v rámci programu Socrates-Erasmus celkem 7 studentů (5 na Univerzitu v Jönköpingu, Švédsko, a 2 na Katholieke Hogeschool v Kortrijku, Belgie).

Tři pracovníci Pedagogické fakulty byli zapojeni do projektu Leonardo da Vinci (MATCUM – Management Training for Cultural Managers) a jeden do projektu Tempus (RATC – Regional Administrative Training Centre). Koordinátory obou projektů byla Vysoká škola báňská – Technická univerzita v Ostravě.

Na krátkodobé studijní pobyty v zahraničí vycestovalo v roce 2000 šest pedagogů, kteří strávili v zahraničí celkem 30 dnů.

Na jednotlivých katedrách bylo přijato 25 zahraničních hostujících profesorů, kteří strávili na fakultě celkem 58 dnů.

Na studijní pobyty do zahraničí mimo programy EU bylo vysláno celkem pět studentů (1 student doktorského studia v oboru Hudební teorie a pedagogika KHV na Univerzitu v Oslo, Švédsko, 2 studentky katedry křesťanské výchovy na Lutherische Theologische Hochschule v Oberurselu, SRN, a 2 studenti katedry výtvarné tvorby do Berlína a Černé Hory).

V oboru Hudební teorie a pedagogika na katedře hudební výchovy studovali 4 zahraniční studenti (2 z Polska, 2 ze Slovenska).

## KATEDRY A PRACOVIŠTĚ

### KATEDRA PEDAGOGIKY

Reální 5, telefon: 6160411

Vedoucí katedry:	<b>Doc. PhDr. Ladislav Langr, Dr.</b>
Tajemník:	PhDr. Gabriela Bolková
Vedoucí oddělení pro učitelství 2. a 3. st. ZŠ:	Doc. PhDr. Milena Kurelová, CSc.
Vedoucí oddělení psychologie:	PhDr. Maria Vašutová (do 30. 6. 2000)
Vedoucí oddělení andragogiky:	Mgr. Bedřich Zapletal
Vedoucí oddělení vychovatelství:	PhDr. Julius Sekera, CSc.
Vedoucí oddělení speciální pedagogiky:	PaedDr. Petr Franiok, Dr.
Docenti:	Doc. PhDr. Vladimír Krejčí, CSc. Doc. PhDr. Milena Kurelová, CSc. Doc. PhDr. Jaroslav Kysučan, CSc. Doc. PhDr. Ladislav Langr, Dr. Doc. PhDr. Zdeněk Macek, CSc.
Odborní asistenti:	PhDr. Gabriela Bolková PaedDr. Miluše Císařová, CSc. PaedDr. Petr Franiok, Dr. PhDr. Jaroslav Galičák PhDr. Jaroslava Mišíková, CSc. Mgr. Anna Otýpková PhDr. Ivan Pavlas (do 30. 6. 2000) Mgr. Miriam Prokešová PhDr. Julius Sekera, CSc. PhDr. Zuzana Sikorová PhDr. Jana Swierkoszová PhDr. Maria Vašutová (do 30. 6. 2000) Mgr. Bedřich Zapletal
Sekretářka:	Šárka Helánová (do 12. 12. 2000) Pavλίna Vítková (od 13. 12. 2000)

### Pedagogická činnost

- Doktorský studijní obor hudební teorie a pedagogika – katedra pedagogiky zajišťuje pedagogickou část studia a tomu odpovídající část doktorské zkoušky (Ph.D.)
- Magisterské studium vychovatelství – jde o obor katedry pedagogiky, na kterém částečně participují další katedry

- Magisterské studium učitelství pro 2. st. ZŠ – katedra zabezpečuje toto studium pedagogickými disciplínami v rámci kreditního systému
- Magisterské studium učitelství pro SŠ – katedra zabezpečuje toto studium pedagogickými disciplínami v rámci kreditního systému
- Magisterský studijní obor učitelství odborných předmětů pro SŠ – katedra se podílí na tomto studiu pedagogickými disciplínami
- Magisterský studijní program hudební umění – katedra se podílí na tomto studiu pedagogickými disciplínami
- Bakalářský studijní obor sociální pedagogika, prevence, resocializace – jde o obor katedry pedagogiky, která jej zabezpečuje
- Bakalářský studijní obor speciální pedagogika pro učitelky mateřských škol a výchovné pracovníky – jde o obor katedry pedagogiky, která jej zabezpečuje

### **Základní směry vědecké a umělecké činnosti**

- Pedagogická diagnostika včetně diagnostiky a terapie vývojových poruch učení a chování
- Profesiografie učitele, další vzdělávání učitelů, středoevropský učitel
- Evropská dimenze ve výchově
- Pedagogické sbory
- Problémy distančního studia
- Práva dítěte a lidská práva ve výuce na ZŠ
- Řešení pedagogických situací
- Celkový rozvoj osobnosti žáka a vztah učitel – žák
- Agresivita v průmyslových aglomeracích
- Volný čas dětí a mládeže
- Teorie učebnic

### **Projekty grantových agentur a IGS**

Mgr. Bedřich Zapletal, IGS 017/2000

„Analýza výsledků uplatnění distanční vzdělávací technologie v dálkovém bakalářském studiu oboru sociální pedagogika“.

Mgr. Miriam Prokešová, FRVŠ č. 1275/00/G2

„Naplnění volného času dětí ve spolupráci se studenty VŠ“.

PhDr. Jana Swierkoszová, FRVŠ č. 1273/00/B

„Pedagogická diagnostika rozvoje dítěte – žáka“.

Doc. PhDr. Milena Kurelová, CSc., FRVŠ č. 1271/00/B

„Profesiografie středoevropského učitele a inovace vzdělávání učitelů“.

PaedDr. Petr Franiok, Ph.D., FRVŠ č. 1995/00/B

„Vývoj vzdělávacích programů pro kombinovaně postižené žáky s mentální retardací“.

## Organizační činnost

- Seminář k mezinárodnímu výzkumu „Komparací ke kooperaci“
- Seminář ke grantu „Profesiografie učitele“ v České republice, Polsku a na Slovensku
- Seminář v rámci VZO: Edukace lidským právům na ZŠ a pregraduální příprava učitelů
- Seminář v rámci VZO: Pedagogické situace
- Seminář v rámci VZO: Nové možnosti vzdělávání budoucích učitelů (výzkum profesiografie)
- Seminář: Protidrogová prevence
- Seminář DYS-klubu „Výstava učebních pomůcek“

## Publikační činnost

- |  |    |
|--|----|
| • Monografie                                 | 5  |
| • Články v odborných časopisech a sbornících | 42 |
| • Vystoupení na konferencích                 | 17 |
| • Skripta a pomocné texty                    | 9  |
| • Sborníky                                   | 1  |
| • Ostatní                                    | 28 |

## Spolupráce s tuzemskými pracovišti

- Pedagogická fakulta UK Praha
- Pedagogická fakulta UP Olomouc
- Pedagogická fakulta MU Brno
- MŠMT Praha
- Česká společnost Dyslexie
- ČECHRA
- Evropská dyslektická asociace
- Česká pedagogická společnost
- Psychopedická společnost

## Spolupráce s institucemi v zahraničí

- PdF Opolské univerzity, Polsko
- Univerzita Gdaňsk, Polsko
- PdF Univerzity M. Bela, Bánská Bystrica, Slovensko
- Kofoedova škola, Kodaň, Dánsko
- School of Education, Univerzity of Louisville, USA
- PdF Univerzity K. Filozofa, Nitra, Slovensko

## Oblast zahraniční spolupráce

- |   |   |
|---|---|
| • Krátkodobé zahraniční studijní a přednáškové pobyty | 3 |
| • Výjezdy studentů organizované PdF OU                | 1 |

- Zahraniční hostující profesoři 1
  - Prof. dr. hab. Adam Stankowski, Polsko, 09-12/2000
- Účast na zahraničních konferencích 5

### **Ostatní činnost**

- Ministerstvo školství, Komise č. 1 (Langr)
- Účast v habilitačních a doktorských komisích (Langr, Kurelová)
- Česká pedagogická společnost (Franiok – předseda, Kurelová)
- Oborová rada PdF UP Olomouc (Kurelová)
- Radakční rada „Vychovávatelé“ (Sekera)
- Členka redakční rady Pedagogické orientace (Kurelová)
- Grantová agentura Magistrátu města Ostravy (Prokešová)
- Komise pro vzájemné soužití Ostrava (Prokešová)
- Člen zkušební rigorózní komise PdF OU (Franiok)

**KATEDRA PEDAGOGIKY PRIMÁRNÍHO A ALTERNATIVNÍHO VZDĚLÁVÁNÍ**  
Reální 5, telefon: 6160411

Vedoucí katedry:	<b>Doc. PhDr. Hana Kantorková, CSc.</b>
Zástupce vedoucího katedry:	Prof. PhDr. Lumír Ries, CSc.
Tajemník katedry:	Mgr. Jan Karafa
Oddělení pedagogiky primárního vzdělávání:	Mgr. Taťána Göbelová RNDr. Aleš Charbulák Mgr. Alena Stoklasová PaedDr. Helena Šimíčková (od 1. 9. 2000)
Oddělení dramatické výchovy:	Mgr. Eva Polzerová (vedoucí) Mgr. Hana Cisovská Mgr. Jan Karaffa Mgr. Beata Krejzová (do 30. 8. 2000)
Oddělení anglického jazyka	Mgr. Marta Šigutová, M.A. Mgr. Eva Sikorová
Sekretářka:	Ludmila Stoklasová (do 30. 7. 2000) Zlatuše Zahradníková

### **Pedagogická činnost**

- Ze všeobecného základu oboru učitelství 1. stupně základní školy zajišťuje filozofii výchovy oboru učitelství 1. stupně základní školy
- Katedra zajišťuje výuku pedagogických disciplín v oboru učitelství 1. stupně základní školy ve spolupráci s katedrou pedagogiky
- Z didaktických disciplín odpovídá za výuku prvouky, přírodovědy a vlastivědy a ekologie v integrované podobě v oboru učitelství 1. stupně základní školy.
- Z oblasti pedagogických praxí zajišťuje základy profesní praxe a průběžné pedagogické praxe v prvním a druhém ročníku, souvislou projektovou praxi ve 4. ročníku studia.
- Z dalších předmětů organizuje výuku dramatické výchovy v oboru učitelství 1. stupně základní školy a program specializace v tomto oboru, včetně roční pedagogické praxe
- Spolupracuje s oborem vychovatelství ve výuce dramatické výchovy
- Dále odpovídá za výuku anglického jazyka v oboru učitelství 1. stupně základní školy a ve specializaci

### **Základní směry vědecké a umělecké činnosti**

- Vysokoškolské vzdělávání učitelů primární školy a jeho inovace
- Jazykové vzdělávání učitelů
- Možnosti dramatické výchovy ve vzdělávání učitelů a vychovatelů
- Vzdělávání učitelů pro výuku k občanství v Evropě u dětí ve věku 6-12 let
- Integrované vyučování v primární škole

## **Projekty grantových agentur**

### **NOVICIUS VNJH**

Mgr. Eva Sikorová – Projekt Novicius pro mladé vysokoškolské učitele vedený zahraniční lektorkou Jeannine Lorenger (USA - FF OU) zakončený měsíčním pobytem na zahraniční univerzitě (1999-2001).

### **GAČR 406/98/1375**

„Nové přístupy k diagnostice pedagogických dovedností a intervenční zásahy do jejich struktury“

Řešitel: Doc. PhDr. Vlastimil Švec, CSc., PdF MU Brno

Spoluřešitelé: Doc. PhDr. Hana Kantorková, CSc., PdF OU Ostrava + 10 kolegů z PdFUM v Brně + 3 kolegové VŠP V Hradci Králové + 3 kolegové PdF UP v Olomouci + Doc. Eva Vyskočilová, Praha.

### **IVZ - Institucionální výzkumný záměr (projekt MŠMT)**

„Nové možnosti vzdělávání učitelů, vychovatelů a dětí pro učící se společnost 21. století“

Řešitel: Doc. PhDr. Hana Kantorková, CSc.

Spoluřešitelé: 38 spolupracovníků z kateder: pedagogiky PAV + dramatické výchovy + jazykové výchovy a vzdělávání, pedagogiky, českého jazyka, matematiky, občanské výchovy, hudební výchovy.

### **OPEN SOCIETY FUND: ZAČÍT SPOLU**

Řešitel: Mgr. Alena Stoklasová

Spoluřešitelé: Mgr. Eva Polzerová, doc. PhDr. Hana Kantorková, Csc.  
1999 – 2000

## **Získané zahraniční granty:**

### **SOCRATES - A THEMATIC NETWORK PROJECT**

55874-CP-1-98-1 GB-ERASMUS-ETNE

CICE: Children´s Identity and Citizenship in Europe

Řešitel: Doc. PhDr. Hana Kantorková, CSc.

Spoluřešitelé: Mgr. Marta Šigutová M.A., Mgr. Alena Stoklasová, Mgr. Eva Sikorová, Mgr. Beata Krejzová, Mgr. Jan Karaffa.

CDI – ERASMUS – „Starting competences needed to become an inclusive teacher“, ESE, Portalegre, Portugalsko

Řešitel: Mgr. Marta Šigutová, M.A.

Spoluřešitelé: PhDr. Jana Swierkoszová, PaedDr. Petr Franiok, Ph.D.

AKTION Rakousko – Česká republika,

„Mezioborová koordinace a integrace studia učitelství primární školy“

PdF OU a Pedagogická akademie Stams

Spoluřešitel: Prof. PhDr. Lumír Ries, CSc. (řešitelé Doc. PhDr. M. Malura, Doc. MgA. R. Adámek)



## **Publikační činnost**

- Monografie 2
- Články v odborných časopisech a sbornících 23
- Vystoupení na konferencích 12
- Skripta a pomocné texty 1
- Sborníky 2

## **Spolupráce s tuzemskými pracovišti:**

- Pedagogická fakulta UK v Praze
- Pedagogická fakulta MU v Brně
- Pedagogická fakulta PU v Olomouci
- Pedagogická fakulta TU v Liberci
- Pedagogická fakulta Univerzity v Hradci Králové
- Grantová agentura ČR, podkomise 406: pedagogika-psychologie
- Tvořivá dramatika Praha

## **Oblast zahraniční spolupráce**

- Krátkodobé zahraniční pobyty: 2
- Hostující pedagogové ze zahraničí na PdF OU
  - R. Schmid, Curych, Švýcarsko – srpen 2000
  - D. Nixdord, Dornach, Švýcarsko – srpen 2000
  - H. Nixdorf, Dortmund, SNR – srpen 2000

## **Kontakty a spolupráce s dalšími institucemi a pracovišti v zahraničí**

- Univerzita M. Bela, Bánská Bystrica, Slovensko
- FF Univerzity Komenského, Bratislava
- Metodické centrum – Bratislava
- University of North London, Velká Británie
- Univerzity of Exeter, Velká Británie
- Britská rada Praha – Londýn
- Jönköping University, Švédsko
- Katho-Reno Hogeschol, Thorthout, Belgie
- University of Athens, Řecko
- University of Patras, Řecko
- University of Portalegre, Portugalsko
- Uniwersytet Śląski – Wydział Pedagogiki i Psychologii, Polsko
- Uniwersytet Opolski, Polsko
- Wyższa Szkoła Pedagogiczna Warszawa, Polsko

## KATEDRA ČESKÉHO JAZYKA A LITERATURY S DIDAKTIKOU

Českých legií 9, telefon: 6160410

Vedoucí katedry:	<b>Doc. PhDr. Jana Svobodová, CSc.</b>
Vedoucí Kabinetu literatury pro mládež, literární a jazykové komunikace:	Doc. PhDr. Eva Doupalová, CSc.
Vedoucí oddělení pro 1. stupeň:	Mgr. Milena Rosová
Vedoucí oddělení pro 2. stupeň:	Mgr. Ivana Gejgušová
Docenti:	Doc. PhDr. Jana Svobodová, CSc. Doc. PhDr. Eva Doupalová, CSc.
Odborní asistenti:	PaedDr. Milena Frydrychová Mgr. Ivana Gejgušová PhDr. Eva Höflerová, Ph.D. Mgr. Pavlína Kuldanová Ing. Mgr. Radomil Novák Mgr. Milena Rosová PhDr. Diana Svobodová, Ph.D. PhDr. Věra Šmajstrlová
Sekretářka:	Marie Eliášová

### **Pedagogická činnost**

Katedra se ve výukové činnosti zaměřuje především na přípravu budoucích učitelů 1. a 2. stupně základní školy, podílí se na oboru Vychovatelství a zajišťuje výuku didaktických disciplín pro studenty oboru 3. stupně škol. Pro všechny uvedené obory garantuje průběžné a souvislé pedagogické praxe v rámci aprobačního oboru. Ve společném základu pro studenty učitelství jiných kombinací zajišťuje disciplínu Čeština pro učitele. Kromě pravidelné výuky českého jazyka a literatury organizuje katedra také konzultace a vykonávání nostrifikačních zkoušek z češtiny pro zájemce jiné než české národnosti.

### **Základní směry vědecké činnosti**

#### **Projekty grantových agentur a IGS**

V roce 2000 se do dílčích grantových projektů zapojily PhDr. Eva Höflerová, Ph.D. a Mgr. Milena Rosová, a to grantem FRVŠ č.1454 „Projekt na zřízení centra pro komunikaci“ (obhájeno 25. 1. 2001 na Slezské univerzitě v Opavě). Většina katedry se podílí na VZO CEZ: JO9/98:174500001 „Nové možnosti vzdělávání učitelů, vychovatelů a žáků pro učící se společnost 21. století“.

## Organizační činnost

Při katedře je od února r. 1998 činný Kabinet literatury pro mládež, jazykové a literární komunikace, který vede doc. PhDr. Eva Doupalová, CSc. Toto pracoviště organizuje pravidelné odborné semináře (kulaté stoly) k mezioborově pojatému tématu „Slovo a obraz v komunikaci s dětmi“; 4. kulatý stůl s mezinárodní účastí k dílčímu tématu „Cesty ke komunikaci“ se konal 24. listopadu 2000. Aktivně se ho zúčastnili hosté z Polska a ze Slovenska.

## Publikační činnost

• Monografie	1
• Články v odborných časopisech a sbornících	23
• Vystoupení na konferencích	12
• Skripta a učebnice	4
• Sborníky	1

## Spolupráce s tuzemskými pracovišti

- Katedra českého jazyka Pedagogické fakulty Karlovy univerzity v Praze
- Ústav české literatury Filozofické fakulty Masarykovy univerzity v Brně
- Katedra české literatury Pedagogické fakulty Masarykovy univerzity v Brně
- Filozoficko-přírodovědecká fakulta Slezské univerzity v Opavě
- Katedra českého jazyka a literatury Pedagogické fakulty Univerzity Palackého v Olomouci
- Katedra bohemistiky Pedagogické fakulty Jihočeské univerzity v Českých Budějovicích

## Oblast zahraniční spolupráce

- Katedra slovenského jazyka a literatury, Fakulta humanitních a přírodních věd, Prešovská univerzita (Slovensko)
- Katedra slovenského jazyka a literatury, Filozofická fakulta, Prešovská univerzita, Slovensko
- Uniwersytet Śląski, Filia w Cieszynie, Cieszyn (Polsko)
- Katedra slovenského jazyka a literatury, Pedagogická fakulta, Univerzita Mateja Bela, Banská Bystrica (Slovensko)
- Katedra slovenského jazyka a literatury, Pedagogická fakulta, Univerzita Konstantina filozofa, Nitra (Slovensko)
- Ústav literárnej a umeleckej komunikácie, Pedagogická fakulta, Univerzita Konstantina filozofa, Nitra (Slovensko)

## KATEDRA MATEMATIKY S DIDAKTIKOU

Českých legií 9, telefon: 6160410

Vedoucí katedry :	<b>Doc. RNDr. Jaroslav Libicher, CSc.</b>
Oddělení 1. stupně ZŠ:	
Vedoucí oddělení:	PhDr. Bohuslav Pisklák, CSc.
Členové oddělení:	RNDr. Vilma Novotná Mgr. Renáta Špetíková RNDr. Jana Zehnalová, CSc. (do 31. 8. 2000)
Oddělení 2. stupně ZŠ:	
Vedoucí oddělení:	Doc. RNDr. Milan Votava, CSc.
Členové oddělení:	Doc. RNDr. Pavel Květoň, CSc. Doc. RNDr. Jaroslav Libicher, CSc. Mgr. Petr Říman (do 15. 9. 2000) Mgr. Radek Krpec (od 15. 9. 2000)
Sekretářka katedry	Marie Eliášová

### Pedagogická činnost

Katedra matematiky s didaktikou zabezpečuje výuku matematiky a didaktiky matematiky ve studiu učitelství pro 1. stupeň ZŠ. Dále pak zabezpečuje převážnou část odborné matematické přípravy ve studiu učitelství pro 2. stupeň ZŠ, a to pro studijní kombinace s matematikou zapsané na Pedagogické i Přírodovědecké fakultě OU. Didaktickou přípravu v tomto studiu pak zajišťuje plně pro posluchače obou fakult. Katedra kromě toho zabezpečuje také výuku didaktiky matematiky ve studiu učitelství pro SŠ v kombinacích s matematikou.

### Základní směry vědecké činnosti

Výzkumné aktivity členů katedry jsou zaměřeny do těchto oblastí :

- podpora vyučování matematice kalkulátory a počítači
- geometrie incidenčních struktur
- obecné vlastnosti řešení diferenciálních rovnic
- počítačová simulace a modelování dynamických systémů

### Projekty grantových agentur a IGS

Projekt VZO 174500001 „Nové možnosti vzdělávání učitelů, vychovatelů a dětí pro učící se 21. století“, dílčí část „Jaké jsou nové možnosti vzdělávání učitelů v matematice?“

Vedoucí řešitelského kolektivu: Doc. RNDr. Pavel Květoň, CSc., spoluřešitelé: Doc. RNDr. Jaroslav Libicher, CSc., Doc. RNDr. Milan Votava, CSc., PhDr. Bohuslav Pisklák, CSc., RNDr. Jana Zehnalová, CSc. (do 30. 6. 2000), RNDr. Vilma Novotná, Mgr. Petr Říman (do 30. 6. 2000).

Česko-francouzský projekt BARRANDE 2000-1 / 2000-039-1 „Syntéza simulačních modelů a metod operačního výzkumu pro řešení problémů logistiky ve výrobních systémech“, odpovědní řešitelé: Prof. M. Gourgand, Univ. B. Pascala Clermont-Ferrand, Doc. RNDr. Ing. Ivan Křivý, CSc., PřF OU, spoluřešitel: Mgr. Radek Krpec.

### **Publikační činnost**

- Skripta a studijní materiály 8
- Články ve sbornících 2
- Články v odborných časopisech 1

### **Spolupráce s tuzemskými pracovišti**

- Katedra matematiky Pedagogické fakulty UP v Olomouci
- Katedra didaktiky matematiky MFF UK v Praze

### **Oblast zahraniční spolupráce**

- Studijní pobyt v zahraničí 1
- Spolupráce se zahraničními pracovišti:
  - Katedra matematiky PdF UMB Banská Bystrica

## KATEDRA OBČANSKÉ VÝCHOVY

Podlahova 2, telefon: 6612515

Vedoucí katedry:	<b>Doc. PhDr. Jaromír Pavlíček, CSc.</b>
Tajemník:	PhDr. Jiřina Pavlíková
Profesor:	Prof. Ing. Jan Šoch, CSc.
Docenti:	Doc. PhDr. Jaromír Pavlíček, CSc. Doc. PhDr. Ivo Barteček, CSc.
Odborní asistenti:	Mgr. Eva Křístková PhDr. Jiřina Pavlíková PhDr. Jelena Petrucijová, CSc. PhDr. Jarmila Premusová (do 30. 11. 2000)
Sekretářka katedry:	Hana Malíková

### Pedagogická činnost

Vzdělávání a příprava učitelů pro organizaci a vedení výuky předmětu Občanská výchova pro 2. stupeň ZŠ a UŠ.

### Základní směry vědecké a umělecké činnosti

- Vzdělávání učitelů občanské výchovy na ZŠ
- Výzkumy v oblasti sociologie
- Výzkumy v oblasti politologie
- Člověk v multikulturní společnosti
- Výzkumy v oblasti ochrany životního prostředí
- Výzkumy v oblasti regionálních dějin

### Publikační činnost

- Články v odborných časopisech a sbornících 21

### Organizační činnost

- Dvoudenní přednáškový a seminární cyklus Úloha politologie při formování demokratického občana. 12. 4. – 13. 4. 2000, Ostrava.

### Spolupráce s tuzemskými pracovišti

- VŠB-TU Ostrava, katedra společenských věd
- Univerzita Palackého Olomouc, katedra historie
- Jihočeská univerzita České Budějovice, katedra občanské výchovy
- Slezský ústav Slezského zemského muzea Opava

### **Oblast zahraniční spolupráce:**

- Krátkodobé zahraniční studijní a přednáškové pobyty (do 10 dnů) 1
- Výjezdy studentů organizované PdF OU 2
- Zahraniční hostující profesoři (návštěvy) 2
  - Prof. Jan Róg – Opolská univerzita, Polsko
  - Mgr. Marek Gancarski – Opolská univerzita, Polsko
- Účast na konferencích v zahraničí 4
- Umělecké pobyty a vystoupení pedagogů v zahraničí 1

### **Spolupráce se zahraničními pracovišti**

- Wydział Pedagogiki i Psychologii, Zakład Edukacji Międzykulturowej Uniwersytet w Białymstoku, Polsko
- Zakład Sociologii Organizacji Instytutu Nauk Społecznych Uniwersytet Opolski, Polsko
- Wydział Nauk Społecznych, Uniwersytet Śląski Katowice, Polsko
- Center of Civic Education, Calabasas, Kalifornie, USA
- Katedra občianskej výchovy, PdF Univerzity J. A. Komenského, Bratislava, Slovensko
- Dom Europejski, Ustroń, Polsko

## KATEDRA KŘESŤANSKÉ VÝCHOVY

Podlahova 2, telefon: 6612515

Vedoucí katedry: **Mgr. Stanislav Piętak, Ph.D.**

Odborní asistenti: Mgr. David Biernot  
Mgr. Martin Piętak

### Pedagogická činnost

- Mgr. Stanislav Piętak, Ph.D.: Psychologie křesťanské výchovy, křesť.výchova, didaktika katechetiky, katechetická poimenika, problémy etické výchovy, apologetika, misiologie
- Mgr. Martin Piętak: Základy práce s Biblií, řečtina, praxe v dětském táboře, současná teologie, ekleziologie, biblická literatura
- Mgr. David Biernot: Základy hebrejštiny, biblická literatura, dějiny světových náboženství, exegeze Starého Zákona

### Základní směry vědecké a umělecké činnosti

- "Představy dětí o Bohu" - výzkum religiózních představ dětí na vybraných základních školách
- Duchovní a morální vývoj dítěte

### Organizační činnost

- Spoluúčast na organizaci semináře Společnosti přátel křesťanské školy: "Domácí vzdělávání", Ostrava
- Studijní zájezd pro studenty a lektory KKV: Po stopách moravských židů (Boskovice, Holešov, Pohansko, Uherské Hradiště; Mgr. David Biernot)
- spoluúčast při organizaci mezinárodního teologického sympozia "Solus Christus", Český Těšín, (přednášející z ČR, Slovenska, Polska; účast: 50 delegátů)
- Víkendový pobyt pro studenty KKV: "Daniel: kdo je můj soudce?" (Smilovice, Mgr. Martin Piętak)

### Publikační činnost

- Monografie 1
- Články v odborných časopisech a sbornících 1
- Vystoupení na konferencích 8



## **Oblast zahraniční spolupráce**

- Dlouhodobé zahraniční a přednáškové pobyty (nad 10 dnů) 2
- Výjezdy studentů organizované PdF OU
  - 2 studentky - Lutherische Theologische Hochschule, Oberursel, SRN (studijní pobyt na partnerské instituci KKV).
- Zahraniční hostující profesoři
  - David G. Schmiel, Th.D. (USA): LS 2000
  - Prof. Gary L. Bertels (USA): 29.3. - 6.4. a 13.-15.11. 2000
  - Gary Wendt, Ph.D. (USA): 10. 4. 2000
  - Dr. I. Noko, Dr. O. P. Lassilla (Světový luteránský svaz, Švýcarsko): 5. 10. 2000
  - Wolfgang Binder, Ph.D. (Rakousko): 6. - 22. 11. 2000
  - Dalawai Vararuchi, Ph.D. (Indie): 25. 11. 2000.
- Účast na konferencích v zahraničí – 3

## **Spolupráce se zahraničními pracovišti**

- Concordia University, River Forest/IL, USA – výzkum dětských představ o Bohu; příprava dohody o dalším rozvoji spolupráce.
- Lutherische Theologische Hochschule, Oberursel, SRN – studijní pobyty studentů.
- Katedra evanjelikálnej teológie a misie Pedagogickej fakulty Univerzity Mateja Béla, Banská Bystrica, Slovensko – navázání kontaktů.

## KATEDRA HUDEBNÍ VÝCHOVY

Sokolská tř. 17, telefon: 6160636

Vedoucí katedry:	<b>Doc. MgA. Jan Grossmann</b> (do 31. 8. 2000) <b>Doc. PhDr. Jan Mazurek, CSc.</b> (od 1. 9. 2000)
Tajemnice katedry:	MgA. Inez Kozelská
Profesoři:	Prof. Lumír Pivovarský Prof. PaedDr. Luděk Zenkl, CSc.
Docenti:	Doc. MgA. René Adámek Doc. MgA. Jan Grossmann Doc. PhDr. Miroslav Malura (†7. 11. 2000) Doc. PhDr. Jan Mazurek, CSc. Doc. PaedDr. Zora Stiborová, CSc.
Odborní asistenti:	Mgr. Josef Fryščák MgA. Yurii Galatenko MgA. Inez Kozelská Mgr. Jarmila Lasevičová, Ph.D. PhDr. Milan Macura Mgr. Jan Spisar Mgr. Veronika Ševčíková PaedDr. Miluše Tomášková, Ph.D. Mgr. Jaromír Zubíček PhDr. Šárka Zedníčková
Sekretářka katedry:	Alena Kanurkovová

### Pedagogická činnost

Katedra hudební výchovy připravuje v pětiletém magisterském studiu učitele hudební výchovy pro střední školy a ve čtyřletém magisterském studiu učitele pro základní školy. Studium je zaměřeno na hudební (pěvecké, instrumentální, sbormistrovské, pohybové a poslechové) dovednosti i teoreticko-historicko-estetické znalosti. Důraz je kladen na pedagogické i didaktické znalosti a dovednosti. Vyučuje se také využití počítačů v hudební výchově. Katedra má akreditační oprávnění ke konání rigorózních zkoušek (PhDr.), k doktorskému studiu (Ph.D.), k habilitačnímu řízení (docent) a k profesorskému řízení (profesor) v oboru Hudební teorie a pedagogika.

### Základní směry vědecké a umělecké činnosti

- Nové možnosti vzdělávání učitelů hudební výchovy pro učící se společnost 21. století
- Otázky hudební pedagogiky a didaktiky
- Regionální dějiny hudby a hudební výchovy
- Umělecká a pedagogická interpretace hudebního díla
- Využití počítačů ve výuce hudební výchovy, při komponování, aranžování a při vyhledávání informací z oboru přes Internet
- Domácí a zahraniční přednášková a umělecká činnost
- Grantová činnost ve vědě, výzkumu a rozvoji hudebních oborů

## **Projekty grantových agentur a IGS**

Grant FRVŠ

„Vytvoření specializované poslechové učebny“

Řešitelka: Mgr. Veronika Ševčíková

Spolurešitelé: Doc. PhDr. Jan Mazurek, CSc., doc. PaedDr. Zora Stiborová, CSc., Petr Krňávek, Václav Vávra, Radka Petrásková.

Grant Nadace Bohuslava Martinů

„Bohuslav Martinů český a světový“

Řešitel: doc. PhDr. Jan Mazurek, CSc.

AKTION (Rakousko, Česká republika)

„Mezioborová koordinace a integrace studia učitelství primární školy“

Pedagogická fakulta OU, Pedagogická akademie Stams

Řešitelé: doc. PhDr. Miroslav Malura, doc. MgA. René Adámek

## **Organizační činnost**

- Mezinárodní studentská odborná konference (hosté ze Slovenska a Polska) – 18. 4. 2000
- Mezinárodní konference Janáčkiana 2000 (referující ze Slovenska a 6 zemí EU) – 31. 5. - 1. 6. 2000
- Seminář k VZO (referující ze Slovenska) – 12. 10. 2000

## **Publikační činnost**

- Články ve sbornících 11
- Články v odborném tisku 1
- Vystoupení na konferencích 12

Umělecká činnost – CD, koncertní činnost, rozhlasová provedení skladeb, kompoziční činnost

## **Spolupráce s tuzemskými pracovišti**

Katedra hudební výchovy spolupracuje s katedrami hudební výchovy PdF UK Praha, PdF MU Brno, PdF UP Olomouc, PdF UJEP Ústí n. L. i s dalšími hudebněvýchovnými pracovišti v Plzni a Hradci Králové a rovněž s katedrou společenských věd VŠB-TU.

## **Oblast zahraniční spolupráce**

- Výjezdy studentů organizované PdF OU v rámci uměleckých zájezdů Vysokoleského pěveckého souboru OU (cca 60 % členů sboru jsou posluchačky a posluchači PdF).
- Zahraniční hostující profesoři  
– prof. Judith A. Coe (USA) – 8. 3. 2000

- prof. J. Swider (Slezská univerzita Katowice, Polsko) – 13. 4. 2000
- Antonín Tučapský (Anglie) – 5. 6. 2000
- prof. J. Wolsegger (Rakousko)
- prof. Eva Michalová (Slovensko) – 12. 10. 2000
- prof. Gerhard Wanker (Rakousko) – 23.–24. 10. 2000

### **Spolupráce se zahraničními pracovišti**

- Pedagogická akademie Stams, Rakousko
- Slezská univerzita Katowice, pobočka Cieszyn, Polsko
- PdF UMB Banská Bystrica, Slovensko
- Univerzita Graz, Rakousko

### **Významné mezinárodní úspěchy studentů**

- Sborová soutěž v irském Sligo (31. 10. – 7. 11. 2000) – vítězství ve 4 kategoriích.

## KATEDRA UMĚLECKO PEDAGOGICKÁ – HUDEBNÍ UMĚNÍ

Sokolská tř. 17, telefon: 6160636

Vedoucí katedry:	<b>Doc. Vítězslav Kuzník</b>
Zástupce vedoucího katedry:	Doc. Valter Vítek
Profesoři:	Prof. Rudolf Bernatík Prof. Zdeněk Gola
Docenti:	Doc. Jan Hališka Doc. Vítězslav Kuzník Doc. Drahomíra Míčková Doc. PhDr. Miloš Navrátil, CSc. Doc. Valter Vítek
Odborní asistenti:	MgA. Dušan Foltýn Mgr. Marcela Šindelová Mgr. Marta Toaderová Mgr. Pavel Vítek
Asistent:	MgA. Eliška Novotná
Sekretářka a tajemnice:	Mária Šolonková

### Pedagogická činnost

(4leté magisterské studium)

klavír, housle, viola, violoncello, kontrabas, flétna, hoboj, fagot, klarinet, sólový zpěv.

### Základní směry vědecké a umělecké činnosti katedry

- Cca 60 koncertů (polorecitály, recitály)
- 4 koncerty komorního orchestru katedry
- Umělecké (instrumentální a vokální) činnosti učitelů a studentů v ČR a v zahraničí
- Příprava studentů na domácí a mezinárodní interpretační soutěže
- Stálá účast studentů pěveckého oddělení v operních inscenacích Národního divadla moravskoslezského
- Organizační a umělecká činnost v rámci mezinárodního hudebního festivalu Janáčkův máj
- Organizační a umělecká činnost v rámci přípravy na vznik Nové hudby v roce 2001
- Spolupráce při organizaci a řízení mezinárodní hudební soutěže o Cenu Beethovenova Hradce

## Organizační činnost

- Příprava a organizace koncertů posluchačů katedry
- Příprava a organizace výměnných koncertů (Polsko, Rakousko)
- Příprava koncertu k 10. výročí OU

## Publikační činnost:

- |                                 |    |
|---------------------------------|----|
| • Články v odborných časopisech | 6  |
| • Vystoupení na konferencích    | 1  |
| • Skripta                       | 1  |
| • Koncerty v ČR                 | 49 |
| • Ostatní                       | 5  |

## Spolupráce s tuzemskými pracovišti

- HAMU Praha
- JKO Ostrava
- UP Olomouc
- Organizační výbor mezinárodní soutěže o Cenu Beethovena Hradce

## Oblast zahraniční spolupráce

- Krátkodobé zahraniční studijní a přednáškové pobyty
  - Prof. Zdeněk Gola
    - Přednáška na Hudební akademii v Katovicích, Polsko, duben
    - Mezinárodní houslové kurzy v Helsinborgu, Švédsko, 7.-12. srpna
    - Mezinárodní houslové kurzy v Helsinborgu, Švédsko, 9.-14. října
- Zahraniční hostující profesori
  - Prof. Pavel Puczek, Hudební akademie Katowice, Polsko
  - Prof. Andrzej Janicki, Hudební akademie Katowice, Polsko
  - Tobias Hiller, dirigent, SRN
- Umělecké pobyty a koncerty v zahraničí 19
- Výjezdy studentů organizované PdF OU
  - Účast v mezinárodní pěvecké soutěži M.Sch.-Tnnavského, Tnava, Slovensko, květen (Číhalová, Honzík, Wilková, Curylová)
- Vystoupení studentů v zahraničí 15

## Ostatní činnost

Účast pedagogů v porotách, komisích a vědeckých a uměleckých organizacích:

- Prof. Rudolf Bernatík
  - Člen výkonného výboru – příprava mezinárodního hudebního festivalu Janáčkův máj
  - Člen organizačního výboru 39. ročníku mezinárodní hudební soutěže Beethovenův Hradec 2000
  - Předseda mezinárodní odborné poroty v oboru klavírních trií na soutěži Beethovenův Hradec 2000
  - Člen VR UP v Olomouci – pravidelná zasedání
  - Člen VR OU v Ostravě – pravidelná zasedání
  - Člen poroty mezinárodní interpretační soutěže, Vidnava, říjen
- Doc. Jan Hališka
  - Člen výboru Společnosti koncertních umělců při krajském centru Asociace českých hudebních umělců a vědců v Ostravě
- Doc. Vítězslav Kuzník
  - Člen poroty houslové soutěže v Katovicích, Polsko, březen
  - Člen poroty v celostátní soutěži orchestrů a souborů ZUŠ v Olomouci, duben
  - Člen poroty na Kocianově houslové soutěži, Ústí n/O, květen
  - Člen poroty interpretační soutěže Nadace B. Martinů, Praha, prosinec
  - Činnost v přípravném výboru interpretační soutěže L. van Beethovena, Hradec nad Moravicí
- Mgr. Pavel Vítek
  - Člen poroty mezinárodní soutěže o Cenu Beethovenova Hradce, obor viola v Hradci n/M
- Doc. Valter Vítek
  - Předseda státních závěrečných zkoušek na Janáčkově konzervatoři v Ostravě, červen
  - Předseda státních závěrečných zkoušek na Hudební fakultě AMU v Praze, červen
  - Stálý člen kulturní komise Magistrátu města Ostravy
  - Předseda mezinárodní interpretační soutěže, Vidnava, říjen

**KATEDRA VÝTVARNÉ VÝCHOVY**  
Českobratrská 16, telefon: 6160311

Vedoucí katedry:	<b>Doc. PaedDr. Michaela Terčová</b>
Docenti:	Doc. Ivan Titor Doc. Ivo Chovanec, ak. soch. Doc. Karel Lepík, ak. mal. Doc. Vratislav Varmuža
Odborní asistenti:	Mgr. Milan Cieslar Ivana Kubová, ak. mal. Mgr. Dáša Lasotová Mgr. Klára Mezihoráková Aleš Rabenseifner, ak. mal. Mgr. Danuše Sztablová PhDr. Ondřej Vorel Mgr. Jiří Pometlo Mgr. Jana Matalová
Sekretářka:	Hana Koudelná

### **Pedagogická činnost**

Katedra připravuje ve čtyřletém magisterském studiu učitele 1. stupně základní školy, nabízí specializaci na výtvarnou výchovu. Dále katedra připravuje ve čtyřletém magisterském studiu učitele výtvarné výchovy pro 2. stupeň ZŠ a v pětiletém magisterském studiu učitele pro SŠ.

### **Základní směry vědecké a umělecké činnosti**

Členové katedry se věnují umělecké tvorbě a vědeckovýzkumné činnosti (kvalita pregraduálního studia posluchačů, problematika socializace umění). Katedra organizuje kurzy, symposia a workshopy pro posluchače a učitele z praxe, řeší granty FR-VŠ, spolupracuje s katedrami v ČR i v zahraničí a podílí se na činnosti INSEA, Rady pro výtvarnou výchovu, Asociace učitelů výtvarné výchovy atd. Katedra provozuje nekomerční galerii – Galerii Student.

### **Projekty grantových agentur a IGS**

Grant města Ostravy: Propagační činnost výstav v Galerii Student  
Řešitel: Mgr. M. Cieslar, Mgr. K. Mezihoráková  
Stručná anotace: Grant byl určen k materiálně technickému zabezpečení a propagaci výstavní činnosti v Galerii Student

### **Organizační činnost**

Výstavy v rámci Galerie Student 12



## Publikační činnost

- |  |    |
|--|----|
| • Články v odborných časopisech a sbornících | 13 |
| • Vystoupení na konferencích                 | 5  |
| • Výstavy: domácí                            | 31 |
| zahraniční                                   | 6  |

## Ostatní činnost:

- Doc. PaedDr. M. Terčová
  - Členka mezinárodní poroty Bienále fantázie, Martin, Slovensko
- Doc. Vratislav Varmuža
  - Předseda UVU – SVUT Ostrava
  - Člen Rady UVU Praha
  - Člen Nadace český fond umění Praha
  - Člen Heraldické komise magistrátu města Ostravy
  - Člen grantové komise OU
  - Člen přípravného výboru k oslavám 10. výročí OU
  - Kurátor a úvodní slovo výstavy Romany a Waltra Taszkových na Slezské univerzitě v Karviné
  - Realizován: Vzdělávací program KERAMIKY pro učitele a žáky na ZŠ ul. Borovského, Karviná – Ráj

## Oblast zahraniční spolupráce

- Zahraniční hostující profesoři (návštěvy)
  - Doc. Miroslav Brooš, UMB Banská Bystrica, Slovensko,
  - Prof. Jan Herma, Slezská univerzita, Katovice, Polsko
- Účast na konferencích v zahraničí
  - Doc. PaedDr. M. Terčová, Doc. V. Varmuža, ak. mal. I. Kubová – UMB Banská Bystrica, Slovensko
- Zahraniční výstavy pedagogů
  - Doc. Ivan Titor, Doc. Ivo Chovanec, ak. soch. (SRN)
  - Doc. PaedDr. M. Terčová, Doc. V. Varmuža (Liptovský Mikuláš, Slovensko)

## **KATEDRA VÝTVARNÉ TVORBY**

Podlahova 2, telefon: 6626767

Vedoucí katedry:	<b>Doc. Eduard Halberštát, ak. mal.</b>
Pedagogičtí pracovníci:	
ateliér volné a užité grafiky:	Prof. Eduard Ovčáček, ak. mal., vedoucí ateliéru Doc. PhDr. Zbyněk Janáček Mgr. Marek Sibinský PhDr. Eliška Čabalová
ateliér malby:	Daniel Balabán, ak. mal.
ateliér intermediální:	Mgr. Petr Lysáček
ateliér sochařský:	Doc. Marius Kotrba, ak. soch.
ateliér animované tvorby:	Mgr. Ilya Novák Ing. Milan Lesniak
ateliér kresby:	Doc. Eduard Halberštát, ak. mal.
Sekretářka:	Dagmar Milatová

### **Pedagogická činnost**

Výuka posluchačů výtvarných oborů pro III. stupeň.

### **Základní směry vědecké a umělecké činnosti**

Výstavní, publikační a přednášková činnost.

### **Projekty grantových agentur a IGS**

IGS – Daniel Balabán – Katalog k 10. výročí založení katedry  
Městský obvod Mor. Ostrava a Přívoz – Eduard Halberštát – Výstava prací studentů KVT.

### **Organizační činnost**

- Červenec 2000 – Mezinárodní workshop Serigrafia, Eduard Ovčáček
- Prosinec 2000 – Výstava posluchačů katedry v Domě umění v Opavě
- Září 2000 – Pražský parní válec, Petr Lysáček

### **Výstavní a umělecká činnost členů kateder**

- 74 výstav a akcí, z toho 7 zahraničních

### **Ostatní**

- Slova – znova – slova. Bibliofilie poezie, Eduard Ovčáček, Střelec Praha

### **Spolupráce s tuzemskými pracovišti**

- Dům umění Opava
- Galerie MXM Praha
- Galerie Rudolfinum Praha
- Galerie Půda Český Těšín
- Galerie výtvarného umění Ostrava
- Galerie Sokolská 26

### **Oblast zahraniční spolupráce**

- Zahraniční hostující profesoři:
  - Prof. Stanislav Balko, Slovensko, účast na workshopu Serigrafia
- Umělecké pobyty a vystoupení pedagogů v zahraničí:
  - Eduard Ovčáček – účast na sympoziu malby v Turčianských Teplicích, Slovensko, srpen 2000
- Spolupráce se zahraničními pracovišti:
  - VŠVU Bratislava
  - Banská Bystrica, Slovensko; Slezská univerzita Cieszyn, Polsko
- Další:
  - Studijní pobyt posluchačky ateliéru intermediálních forem Petra Čiklová – Berlín, listopad 2000, 14 dnů
  - Studijní pobyt posluchače Petra Pavlána – Černá Hora, listopad 2000, 10 dnů

### **Ostatní činnost**

Účast pedagogů v mezinárodních a republikových vědeckých a uměleckých organizacích, porotách, komisích apod.

- Eduard Ovčáček – v porotě Grafika roku 2000, Inter-kontakt-grafik, S.V.U. Mánes Praha
- Petr Lysáček – člen grantové komise Ministerstva kultury ČR

## KATEDRA TĚLESNÉ VÝCHOVY

Varenská 40, telefon: 6613837

Vedoucí katedry:	<b>Doc. PhDr. Vojtěch Gajda, CSc.</b>
Tajemník:	Mgr. Petr Kutáč
Vedoucí oddělení sportu:	PaedDr. Josef Pícek
Docenti:	Doc. PhDr. Vojtěch Gajda, CSc.
Odborní asistenti:	Mgr. Milan Buday Mgr. Petr Čegan PaedDr. Petra Dobešová PaedDr. Zdeněk Fajfer, Ph.D. PaedDr. Hana Klimtová Mgr. Petr Kutáč RNDr. Pavel Ludva PaedDr. Josef Pícek PhDr. Danuše Vandrolová, CSc. Mgr. David Zahradník
Lektoři:	PaedDr. Karel Hasník PaedDr. Michal Skeřil PaedDr. Božena Žídková
Sekretářka katedry:	Věra Tomanová
Skladnice:	Věra Hruzíková

### Hlavní směry vědeckého výzkumu na katedře

- Diagnostika sportovní motoriky a motorické výkonnosti (zaměřeno na mládež)
- Diagnostika zdravotního oslabení a svalových dysbalancí
- Institucionální záměr - optimalizace učebních plánů učitelství tělesné výchovy 2. stupně ZŠ a využití výukové technologie v přípravě učitelů TV
- Využití tělocvičných aktivit ve školní tělesné výchově (východiskem je zkoumání struktury tělovýchovných a sportovních zájmů žáků základních, středních škol a zatížení v jednotlivých aktivitách)

### Projekty řešené na KTV

FRVŠ č 1281/2000

Laboratoř lidské motoriky

Řešitelé: Doc. PhDr. V. Gajda, CSc., prof. PhDr. F. Vaverka, CSc., Mgr. D. Zahradník.

IGS č. 020

Rozšiřující studium učitelství tělesné výchovy pro 2. stupeň základní školy

Řešitelé: RNDr. P. Ludva, PhDr. D. Vandrolová, CSc.

IGS č. 021

Laboratoř lidské motoriky

Řešitelé: Mgr. D. Zahradník, PaedDr. H. Klimtová, Mgr. P. Kutáč, doc. PhDr. V. Gajda, CSc.

### **Účast učitelů v mezinárodních a republikových vědeckých institucích**

- Doc. PhDr. Vojtěch Gajda, CSc.
  - Člen Vědecké rady FTK UP Olomouc
  - Člen Moravského výboru Vědecké společnosti kinantropologie
  - Člen Internationale Gesellschaft für Sportmotorik
- Mgr. Petr Kutáč
  - Člen Komise lyžování při MŠMT ČR
- PhDr. Danuše Vandrolová, CSc.
  - Členka Metodické komise Ústředního výboru ČSA

### **Členství ve vědeckých společnostech SR a ČR**

- Vědecká spoločnosť pre telesnú výchovu a šport (Slovenská republika)  
Gajda, Dobešová, Vandrolová
- Vědecká společnost kinantropologie (ČR)  
Gajda, Dobešová, Čegan, Kutáč, Ludva, Klimtová, Zahradník

### **Přehled konferencí a seminářů pořádaných katedrou**

- Seminář lyžování pro učitele ZŠ a SŠ – leden 2000
- Mezinárodní seminář didaktiků TV ČR a SR – duben 2000
- Mezinárodní seminář učitelů antropomotoriky – červen 2000

### **Zahraniční stáže**

- Seminář lyžování, 4.–9. 1. 2000 – Saalbach (Rakousko), Pädagogisches Institut des Bundes für NÖ. (Gajda, Kutáč)

## KATEDRA TECHNICKÉ A PRACOVNÍ VÝCHOVY

Českobratrská 16, telefon: 6160311

Vedoucí katedry:	<b>Doc. ing. Berta Rychlíková, CSc.</b>
Tajemník:	PaedDr. Jan Šubert
Oborní asistenti:	PaedDr. Jindřich Dluhoš (do 30. 9. 2000) Ing. Pavel Dostál (od 18. 9. 2000) Ing. Kateřina Kantorová PaedDr. Jan Šubert Ing. Miroslav Vala, CSc. RNDr. Jana Kapounová, CSc. (do 31. 8. 2000) Ing. Kateřina Kostolányová (do 31. 8. 2000) PaedDr. Václav Tvarůžka PaedDr. Vladimír Vaněk, CSc. PaedDr. Hana Vaňková, CSc. PaedDr. Dušan Zach (do 31. 8. 2000) Ing. Oldřich Zelina, CSc. (do 31. 8. 2000)
Sekretářka:	Zdenka Noskiewičová

### Pedagogická činnost

Příprava studentů technické výchovy, příprava studentů učitelství 1. stupně ZŠ a vychovatelství v oblasti technické výchovy, garance učitelství odborné výchovy – obchod a služby a strojírenství v bakalářském a magisterském kombinovaném studiu, ekologická výchova studentů učitelství 1. a 2. stupně ZŠ.

### Základní směry vědecké a umělecké činnosti

Teoretické problémy přípravy učitelů technické a pracovní výchovy, environmentální aspekty techniky a metodika jejich integrace do výuky na základních školách. Experimentální výzkum vysokotlakého vodního paprsku. Strojírenská technologie se zaměřením na objemové tváření ocelí. Management v oblasti knihovnictví.

### Projekty grantových agentur a IGS

Fond rozvoje vysokých škol č. 1286/2000  
Inovace učitelství odborných předmětů – strojírenství  
Řešitel: doc. ing. Berta Rychlíková, CSc.  
Spoluřešitelé: ing. Miroslav Vala, CSc., ing. Oldřich Zelina, CSc.

Fond rozvoje vysokých škol 1285/2000  
Reorganizace odborných učeben v kontextu transformace všeobecného technologického vzdělávání.  
Řešitel: PaedDr. Vladimír Vaněk, CSc.  
Spoluřešitelé: doc. ing. Berta Rychlíková, CSc., ing. Miroslav Vala, CSc.

Program MŠMT

Podpora rozvoje učitelských vzdělávacích programů a jiných vzdělávacích aktivit

Didaktická laboratoř pro integrovanou výuku technické a ekologické výchovy

Řešitelka: doc. ing. Berta Rychlíková, CSc.

Spoluřešitelka: PaedDr. Hana Vaňková, CSc.

Nizozemsko-český projekt ekologického vzdělávání a výchovy TULIPÁN (1999-2001)

Řešitelky: doc. ing. Berta Rychlíková, CSc., PaedDr. Hana Vaňková, CSc.

### **Organizační činnost**

Závěrečná regionální konference Ekologická výchova v integraci výchovy a vzdělávání na základních školách – září 2000.

### **Publikační činnost**

- Články v odborných časopisech a sbornících 12
- Vystoupení na konferencích 14
- Ostatní 4

### **Spolupráce s tuzemskými pracovišti**

- Pedagogická fakulta UP Olomouc, katedra technické výchovy
- VŠB-TU Ostrava – Výzkumné energetické centrum
- VŠB-TU – Ekonomická fakulta, Fakulta strojní

### **Oblast zahraniční spolupráce**

- Účast na konferencích v zahraničí: 3
- Spolupráce se zahraničními pracovišti:
  - PdF UMB Banská Bystrica Slovensko
  - Univerzita KF Nitra, Slovensko
  - WSP Zielona Góra, Polsko
  - Pädagogische Hochschule Erfurt, Německo
  - Opolská univerzita, Opole, Polsko

**KATEDRA INFORMAČNÍCH A KOMUNIKAČNÍCH TECHNOLOGIÍ**  
Českobratrská 16, telefon: 6160311

Vedoucí katedry: **RNDr. Jana Kapounová, CSc.**  
Odborní asistenti: Ing. Radim Štefan  
Ing. Kateřina Kostolányová  
Sekretářka: Zdenka Noskiewičová

**Pedagogická činnost**

Společný základ: kurzy základní počítačové dovednosti a kurzy vzdělávací technologie pro učitele 1. a 2. stupně ZŠ i pro studenty ostatních fakult OU. Tyto kurzy jsou určeny i pro studenty Vychovatelství a studenty kombinovaného studia Učitelství odborných předmětů.

Technická výchova se zaměřením Informační technologie: soubor kurzů zaměřený na informační technologie.

**Základní směry vědecké a umělecké činnosti**

Využití multimediální techniky v přípravě učitelů a integrace moderních technologií do výuky.

**Projekty grantových agentur a IGS**

FRVŠ 1284/2000

Transformace studijního programu – technická výchovy

Řešitelka: RNDr. Jana Kapounová, CSc.

Spoluřešitelka: doc. ing. Berta Rychlíková, CSc.

Program MŠMT I/73

Podpora rozvoje učitelských vzdělávacích programů a jiných vzdělávacích aktivit

Inovace – rozvíjení tvořivé práce učitelů v oblasti informačních a komunikačních technologií.

Řešitelka: RNDr. Jana Kapounová, CSc.

Program MŠMT L/102

Podpora rozvoje učitelských vzdělávacích programů a jiných vzdělávacích aktivit.

Laboratoř – vybavení počítačové učebny

Řešitelka: RNDr. Jana Kapounová, CSc.

VZO CEZ J09/98 173100004

Informační a komunikační technologie ve vzdělávání učitelů přírodních věd a technické výchovy

Řešitelka: doc. RNDr. Erika Mechlová, CSc. – Přírodovědecká fakulta OU

Spoluřešitelky: RNDr. Jana Kapounová, CSc., ing. Kateřina Kostolányová

Socrates – ARION A-99-909

Informační a komunikační technologie ve vzdělávání – odborná stáž

Grenoble – Francie, 7.–11. února 2000



## **Organizační činnost**

- RNDr. Jana Kapounová, CSc.
  - členka organizačního výboru mezinárodní konference ICTE 2000
- Přednášky pro pedagogickou veřejnost a studenty technické výchovy:
  - doc. ing. Bohuslav Bušov, CSc., VUT Brno: O metodě TRIZ ve výuce přírodovědných a technických předmětů, 9. 11. 2000
  - ing. Martin Bloch, CSc., ČVUT Praha: Věda kontra iracionalita, 7. 12. 2000

## **Publikační činnost**

- Monografie 1
- Články v odborných časopisech a sbornících 5
- Vystoupení na konferencích 2
- Výstavy a koncerty 8

## **Spolupráce s tuzemskými pracovišti**

- Pedagogická fakulta JU České Budějovice
- Pedagogická fakulta UK Praha
- Pedagogická fakulta MU Brno
- Pedagogická fakulta UHK Hradec Králové

## **Oblast zahraniční spolupráce**

- Krátkodobé zahraniční studijní a přednáškové pobyty (do 10 dnů):
  - RNDr. Jana Kapounová, CSc.:
    - Socrates – ARION – Grenoble Francie (1 týden)
    - Socrates – bilaterální smlouva Jönköping – Švédsko (1 týden)

**CENTRUM DALŠÍHO VZDĚLÁVÁNÍ PDF OU**  
Reální 5, telefon: 6160411

Ředitel:	<b>Doc. PhDr. Josef Mrhač, CSc.</b>
Zástupce ředitele:	PhDr. Josef Malach, CSc.
Zástupci kateder:	PaedDr. Petr Franiok, Dr. PhDr. Jaromír Hrubeš, CSc. Doc. PhDr. Milena Kurelová, CSc. RNDr. Pavel Ludva RNDr. Kateřina Malachová, CSc. PhDr. Ivan Pavlas PhDr. Julius Sekera, CSc. Doc. PaedDr. Zora Stiborová, CSc. Doc. PhDr. Jana Svobodová, CSc.
Odborná referentka:	Ludmila Němcová
Sekretářka:	Ivana Juráková
Externí spolupracovníci:	63 spolupracovníků z FF a PŘF OU, ze školské správy a dalších institucí.

### **Pedagogická činnost**

Činnost centra je zaměřena do oblasti dalšího vzdělávání a rekvalifikace občanů, a to na krátkodobé, střednědobé a dlouhodobé vzdělávací akce typu:

- Doplnující pedagogické studium pro učitele odborných předmětů, mistry odborné výchovy a vychovatele (3 semestry)
- Specializační studium v rámci školského managementu, výchovného poradenství pro ZŠ a SŠ, základů speciální pedagogiky pro MOV a V, dramatické výchovy, kultury řeči a umění komunikace, vzdělávací technologie pro učitele
- Rozšiřující studium speciální pedagogiky a tělesné výchovy
- Účelová studia podle potřeb pedagogické praxe a další zájmová studia dospělých

### **Základní směry vědecké činnosti**

- Pojetí, obsah a organizace rozšiřujícího studia tělesné a rodinné výchovy
- Inovace doplňujícího pedagogického studia vychovatelství ve vztahu k volitelné metodice zájmové činnosti
- Inovace specializačního studia školský management a výchovné poradenství

### **Organizační činnost**

Ve studijním roce 1999/2000 CDV zajišťovalo ve 24 kurzech a za účasti 920 studentů další vzdělávání. Plnilo tak jednu z významných vzdělávacích rolí OU na severní Moravě. Byly organizovány výchovně vzdělávací kurzy na OU (soboty: 15 kurzů - 590 studentů), ale i na VŠB-TU (souběžné studium) a na Institutu celoživotního vzdělávání v Havířově (doplňují pedagogické studium).

### **Publikační činnost**

- Skripta a učební texty 9
- Sborníky 1
- Články v odborných časopisech a sbornících 2
- Vystoupení na konferencích 3
- Ostatní publikační činnost 6

### **Zahraniční spolupráce**

- SU Katowice, Polsko
- Open University, pobočka Ostrava
- ATEE (Evropská asociace pro učitelské vzdělávání)

### **Spolupráce s tuzemskými pracovišti:**

- AIVD - Praha
- UP Olomouc
- MU Brno
- Středisko vzdělávací politiky Ústavu rozvoje školství PdF UK Praha
- Pedagogické centrum Ostrava
- Vzdělávací středisko Českých drah Praha
- Služba škole Karviná, Nový Jičín, Opava, Bruntál, Frýdek-Místek

### **Ostatní činnost:**

Členství v habilitační komisi UP Olomouc (doc. PhDr. J. Mrhač, CSc.)

## KABINET PEDAGOGICKÝCH PRAXÍ

Reální 5, telefon: 6160411

Vedoucí:	<b>PhDr. Věra Šmajstrlová</b>
Členové:	Doc. RNDr. Erika Mechlová, CSc. PhDr. Aleš Charbulák (do 30. 6. 2000)
Sekretářka :	Zlatoše Zahradníková (do 30. 10. 2000) Ivana Juráková (od 1. 11. 2000)

### **Pedagogická činnost**

Cílem práce bylo přispívat v co největší míře k zabezpečení splnění pedagogických cílů stanovených pro jednotlivé typy pedagogických praxí, a to ve spolupráci s didaktiky jednotlivých kateder a učitelů, event. ředitelů na základních a středních školách, zejména fakultních.

### **Základní směry vědecké činnosti**

Činnost je zaměřena na vyhodnocování výsledků získaných z podkladů jednotlivých typů praxí ve spolupráci s didaktiky pro potřeby plánování náplně práce v seminářích didaktiky, doplnění náplně praxí a vzhledem k další spolupráci s učiteli na školách.

### **Organizační činnost**

Z organizačního a administrativního hlediska zajistil KPP všechny typy pedagogických praxí pro PdF, FF, PŘF a odborné praxe pro obor Soc. práce s poradenským zaměřením FF.

### **Spolupráce s tuzemskými pracovišti**

Fakultní školy a instituce (i řada dalších škol).

# EDIČNÍ ČINNOST

## Spisy

- Kantorková, H.: Pedagogická tvořivost studentů učitelství  
Choděra, R. a kol.: Výuka cizích jazyků na prahu nového století II  
Svobodová, J.: Jazyková specifika školské komunikace a výuka mateřštiny

## Sborníky

- Leoš Janáček, jeho žáci, spolupracovníci a přátelé – Sborník z muzikologické konference Janáčkiana 1998
- Člověk – jazyk – výchova a vzdělání – Sborník příspěvků k sedmdesátinám prof. PhDr. Lumíra Riese, CSc.
- Slovo a obraz v komunikaci s dětmi – Sborník příspěvků z odborného semináře pořádaného katedrou ČJL s didaktikou PdF OU a Kabinetem literatury pro mládež, literární a jazykové komunikace KČJL s didaktikou PdF OU v prosinci 1999
- Bohuslav Martinů český a světový – Sborník z muzikologické konference Janáčkiana 1999
- Nové možnosti vzdělávání učitelů, vychovatelů a žáků pro učící se společnost 21. století – Sborník prací Pedagogické fakulty OU, Pedagogické vědy č. 6
- Sborník příspěvků ze 6. pedagogického semináře organizovaného CDV PdF OU v září 1999

## Skripta

- Gajda, V., Zahradník, D.: Cvičení z antropomotoriky  
Květoň, P.: Cvičení z didaktiky matematiky  
Svobodová, J.: Česká interpunkční cvičení s klíčem, 2., upravené vydání

## Ostatní

- Kapounová, J.: Formální úprava diplomové práce (dotisk)  
Informace o studiu pro ak. rok 2000/01

## OBSAH

<b>ORGANIZAČNÍ STRUKTURA</b> .....	<b>8</b>
<b>AKADEMIČTÍ FUNKCIONÁŘI</b> .....	<b>9</b>
<b>PERSONÁLNÍ OBSAZENÍ DĚKANÁTU PEDAGOGICKÉ FAKULTY</b> .....	<b>10</b>
<b>VĚDECKÁ RADA</b> .....	<b>11</b>
<b>AKADEMICKÝ SENÁT</b> .....	<b>12</b>
<b>SEZNAM KATEDER A PRACOVÍŠŤ</b> .....	<b>13</b>
<b>STAV PRACOVNÍKŮ K 31. 12. 2000</b> .....	<b>14</b>
Stav pracovníků – pedagogů k 31. 12. 2000 .....	14
<b>PRACOVNÍCI V DOKTORSKÉM STUDIU</b> .....	<b>16</b>
<b>PROFESORSKÉ ŘÍZENÍ A HABILITACE</b> .....	<b>18</b>
<b>PEDAGOGICKÁ ČINNOST</b> .....	<b>19</b>
Obory prezenčního studia .....	19
Kombinované studium .....	20
Doktorské studium .....	20
Celoživotní vzdělávání – mimořádné formy studia .....	21
Počet absolventů v roce 2000 .....	22
Stav posluchačů k 31. 10. 1997 až k 15. 11. 2000 .....	22
Stav posluchačů prezenčního studia v jednotlivých oborech a ročnících .....	23
Stav posluchačů doktorského studia v oboru hudební teorie a pedagogika .....	24
Stav posluchačů kombinovaného studia v jednotlivých oborech .....	24
Stav posluchačů celoživotního vzdělávání .....	25
<b>OBLAST VĚDY, VÝZKUMU, UMĚNÍ A ZAHRANIČNÍCH VZTAHŮ</b> .....	<b>26</b>
<b>KATEDRY A PRACOVÍŠTĚ</b> .....	<b>28</b>
Katedra pedagogiky .....	28
Katedra pedagogiky primárního a alternativního vzdělávání .....	32
Katedra českého jazyka a literatury s didaktikou .....	35
Katedra matematiky s didaktikou .....	37
Katedra občanské výchovy .....	39
Katedra křesťanské výchovy .....	41
Katedra hudební výchovy .....	43
Katedra umělecko-pedagogická – hudební umění .....	46
Katedra výtvarné výchovy .....	49
Katedra výtvarné tvorby .....	51
Katedra tělesné výchovy .....	53
Katedra technické a pracovní výchovy .....	55
Katedra informačních a komunikačních technologií .....	57
Centrum dalšího vzdělávání PdF OU .....	59
Kabinet pedagogických praxí .....	61
<b>EDIČNÍ ČINNOST</b> .....	<b>62</b>