

LOGICKÉ MYŠLENÍ (výroková logika, práce s čísly, kombinační schopnosti)

1. Jaké bude další číslo v číselné řadě: 53 – 48 – 43 – 38 – ?

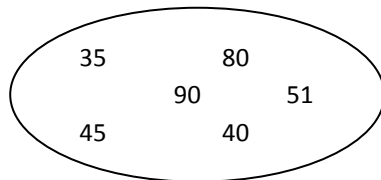
- a) 33
- b) 43
- c) 28
- d) 23

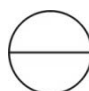
2. Jaké bude další číslo v číselné řadě: 3 – 4 – 8 – 9 – 18 – 19 – 38 – ?

- a) 39
- b) 76
- c) 49
- d) 59

3. Které číslo nepatří do skupiny?

- a) 51
- b) 35
- c) 90
- d) 40



4.  se má k  jako  k ?

- a) 
- b) 
- c) 
- d) 

5. Aleš je mladší než Pavel, Mirek je starší než Pavel a Dušan je mladší než Aleš. Které z následujících tvrzení je pravdivé, jsou-li předchozí tvrzení pravdivá?

- a) Nejstarší je Mirek.
- b) Aleš je starší než Pavel.
- c) Pavel a Mirek jsou stejně staří.
- d) Mirek je mladší než Aleš.

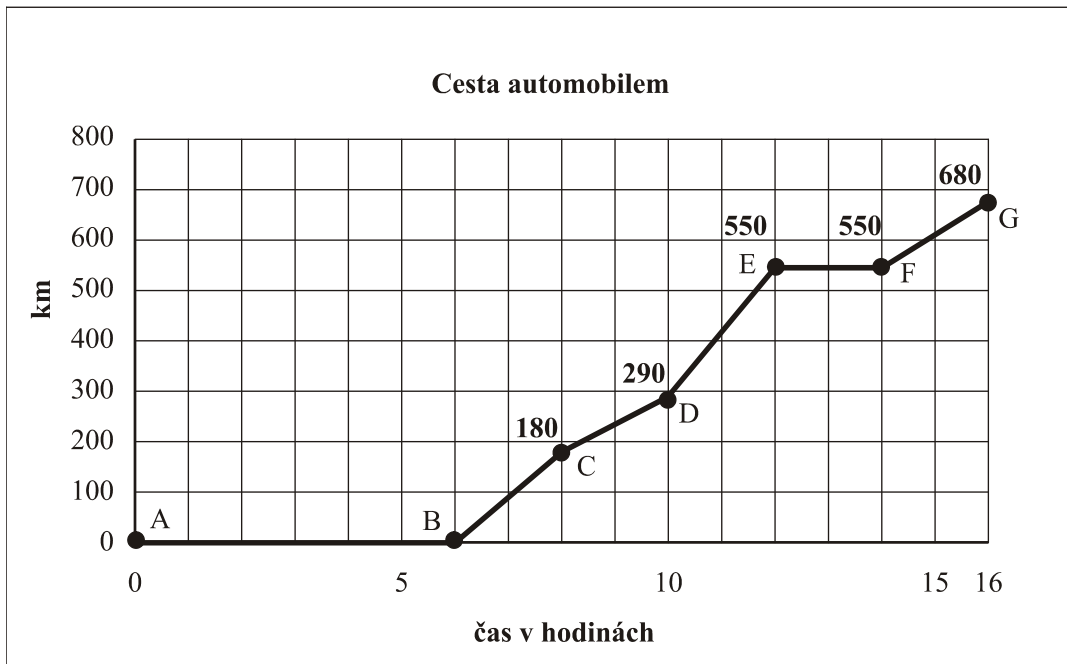
6. Je-li auto žluté, pak má otvírací střechu. Toto auto nemá otvírací střechu. Které z následujících tvrzení je jistě pravdivé, jsou-li předchozí tvrzení pravdivá?

- a) Toto auto není žluté.
- b) Toto auto má otvírací střechu.
- c) Toto auto je modré.
- d) Toto auto je žluté.

7. Kalhoty v ceně 500 Kč byly zlevněny o pětinu a poté zdraženy o pětinu z částky po slevě. Kolik stojí kalhoty po zdražení?

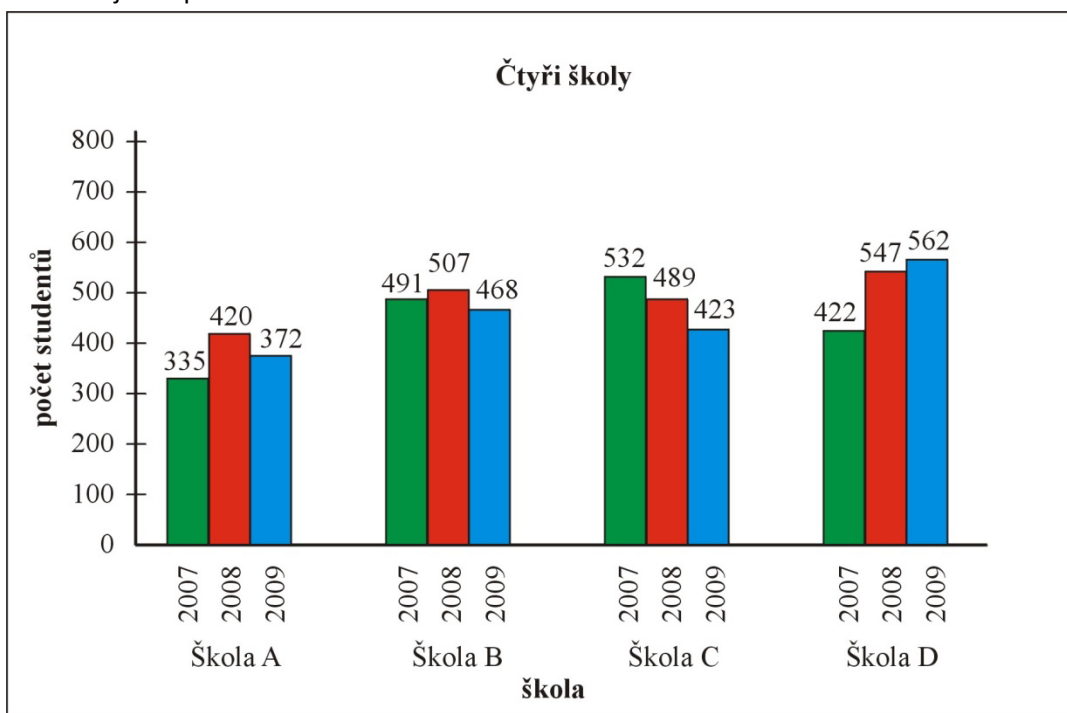
- a) 480 Kč
- b) 500 Kč
- c) 490 Kč
- d) Jiná odpověď

8. Na grafu je znázorněna ujetá vzdálenost automobilu během 16 hodin. U jednotlivých bodů jsou uvedeny ujeté vzdálenosti. Určete, ve kterém úseku ujel automobil stejnou vzdálenost jako v úseku EG.



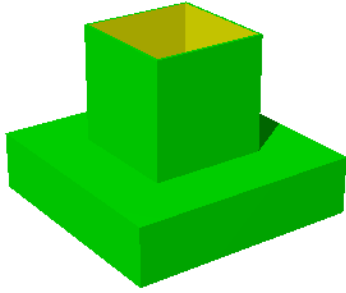
- a) FG b) DE c) DG d) BE

9. V grafu jsou počty studentů na čtyřech středních školách v září daného roku. Která škola měla mezi léty 2007 a 2009 největší přírůstek studentů?

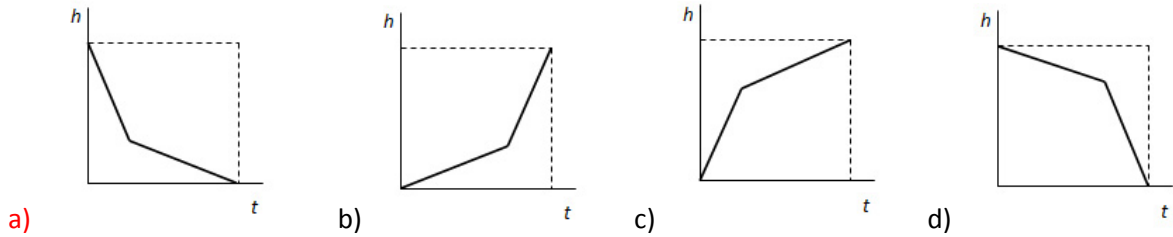


- a) Škola D
b) Škola A
c) Škola C
d) Škola B

10. Z nádoby na obrázku se vypouští voda tak, že množství vody vytékající za jednotku času je konstantní.



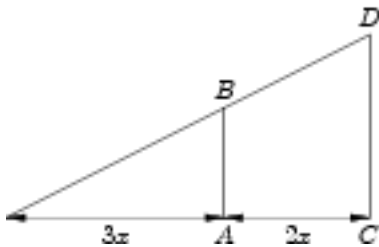
Který z grafů znázorňuje závislost výšky hladiny v nádobě na době vypouštění?



11. Jestliže čtverec se stranou a má obsah S , jaký má obsah čtverec se stranou $10a$?

- a) $100S$
- b) $10S$
- c) $20S$
- d) $50S$

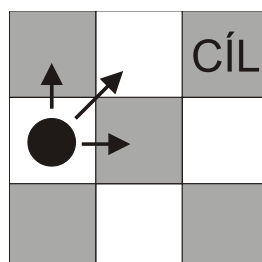
12. Přímky AB a CD jsou rovnoběžné. Jestliže úsečka AB má délku d , jakou pak má délku úsečka CD ?



- a) $\frac{5}{3}d$
- b) $\frac{3}{5}d$
- c) $\frac{3}{2}d$
- d) $\frac{2}{3}d$

13. Černý žeton se může pohybovat po šachovnici rozměrů 3×3 , nahoru, doprava a šikmo (viz šipky na obrázku). Kolika různými cestami se může dostat černý žeton z levého prostředního pole do CÍLE v pravém horním poli?

- a) 5
- b) 9
- c) 13
- d) 10



14. Které z uvedených tvrzení je negací výroku: „Alespoň dvě úlohy jsou těžké.“

- a) Nejvýše jedna úloha je těžká.
- b) Alespoň jedna úloha není těžká.
- c) Všechny úlohy jsou těžké.
- d) Každé dvě úlohy jsou těžké.

VŠEOBECNÝ PŘEHLED (kulturně společenský přehled)

1. **Mezi nehmotné kulturní dědictví ČR patří:**
 - a. Jízda králů
 - b. Dožínky
 - c. Chodské slavnosti

2. **Největší počet českých rodin má v současné době:**
 - a. Dvě děti
 - b. Jedno dítě
 - c. Žádné dítě

3. **Autorem opery „Čert a Káča“ je:**
 - a. Leoš Janáček
 - b. Bedřich Smetana
 - c. Antonín Dvořák

4. **Inflace je:**
 - a. Růst cen, přičemž se zvětšuje kupní síla peněz
 - b. Pokles cen, přičemž se zvětšuje kupní síla peněz
 - c. Růst cen, přičemž se zmenšuje kupní síla peněz

5. **Martinská deklarace v roce 1918 vyhlášovala:**
 - a. Rozchod Slováků s Uherskem a právo na sebeurčení slovenského národa
 - b. Poloviční zastoupení slovenských stran v československé vládě
 - c. Propuštění politických vězňů

6. **Který filozof byl mluvčím Charty**
 - a. Jan Sokol
 - b. Jan Patočka
 - c. Tomáš Halík

7. **Příkladem pozitivní diskriminace je:**
 - a. Stanovení povinnosti vysokých škol přijmout přednostně romské studenty
 - b. Poskytnutí záruky, že Romové dostanou za stejnou práci i stejný plat jako ostatní
 - c. Výpočet přídavků na děti podle stejných principů nezávisle na rase či národnosti
 - d. Nadprůměrný počet dětí v romských rodinách

8. **Pro Kaliningrad platí:**
 - a. Od roku 1945 je součástí Běloruska
 - b. Do roku 1939 byl součástí polského státu
 - c. Původně se nazýval Königsberg
 - d. Leží na břehu jezera Dargiejmy

9. Která z uvedených institucí má za úkol udělovat a odnímat licence k vysílání a kontrolovat nezávadnost programů komerčních televizních stanic?

- a. Parlament
- b. Parlamentní komise pro sdělovací prostředky
- c. Rada pro rozhlasové a televizní vysílání**
- d. Rada České televize

10. Mezi myslitele období renesance nepatří:

- a. Tomáš Akvinský**
- b. Giordano Bruno
- c. Thomas Hobbes
- d. Niccolo Machiavelli

11. Ve kterém roce byla založena Ostravská univerzita?

- a. 1995
- b. 1991**
- c. 1990
- d. 1993

VERBÁLNÍ DOVEDNOSTI

Klub je naše naděje

Když nás opustí kamarád, nebo dokonce milovaná dívka, je v klubu plno kluků a holek a člověk se najednou cítí jakoby chráněný zájemci o totéž, co baví také jeho. Je mezi svými, má pocit ***. Ztráta milované bytosti se tak lépe snáší.

Nejpozději od svých patnácti let sledujme, abychom byli takzvaně třídimenzionálními lidmi (nikoli pouze dvoudimenzionálními). Oč jde: dvoudimenzionální chlapec nebo dívka mají pouze dva prostory k žití – rodiče a školu. Tyto dvě dimenze se postupně mění tak, že rodiče se nahradí láskou a škola zaměstnáním.

Rodiče své děti často raději vedou k dvoudimenzionalitě, protože chtějí, aby hezky seděly doma, povídaly si s tatínkem a maminkou a ve škole se vzorně učily. Kupodivu jen asi deset procent z nich vede potomky od puberty ke třetí dimenzi života, tedy k zájmům, zálibám a koníčkům. Mnozí rodiče nejsou moc rádi, když jejich syn chodí třeba trénovat hokej či do malířského kurzu – s výjimkou těch případů, kdy v hloubi duše doufají, že by se jejich synáček mohl prostřednictvím špičkového sportu nebo umění stát milionářem.

Oceňme tátu, který nás **má** k tomu, abychom měli pevně vybudovaný zájem, a koupí nám rybářský prut, hokejovou výbavu či lyžařskou výstroj. Oceňme tátu, který nás podporuje, když sbíráme známky, nebo nás dokonce bere s sebou na fotbal či koncerty.

Třetí dimenzí života je tedy koníček. Kdo ho nemá, je člověk bez ducha, šarmu, švihy a elegance.

Podle knihy Miroslava Plzáka *Dospělým vstup zakázán*

1. Doplňte místo značky *** nevhodnější slovo, aby si text zachoval stejný smysl a logiku:

- a) **sounáležitosti;**
- b) nevraživosti;
- c) rozpolcenosti;
- d) soutěživosti.

2. Autor o sobě v textu:

- a) sděluje, že se cítí velmi opuštěný;
- b) tvrdí, že je svému synovi vzorným otcem;
- c) **nic neprozrazuje, vyjadřuje pouze vlastní názor;**
- d) píše, že mu otec pořídil nový rybářský prut.

3. V textu se podrobně rozebírá:

- a) situace, kdy nás opustí kamarád;
- b) způsob výchovy v rodině autora;
- c) příprava mládeže na osamostatňování se;
- d) **potřeba mít v životě vlastního koníčka.**

4. Úvodní dva odstavce mají mladému čtenáři textu zejména:

- a) poskytnout útěchu, pokud ho někdo opustí;
- b) ozřejmit skutečnost, že rodiče silně ovlivňují život svých dětí;
- c) nastínit výhody zaměstnaných jedinců, pro které je práce vším;
- d) **připomenout, že rodina a škola nestačí k plnohodnotnému životu.**

5. V textu ukázky není připomenuta tato záliba:

- a) malířství;
- b) lyžování;
- c) **horolezectví;**
- d) rybaření.

6. Ideální otec je podle autora ten, který:
- a) sbírá známky;
 - b) chodí na koncerty;
 - c) **buduje u svých ratolestí koníčky;**
 - d) koupí dětem hokejovou výbavu.
7. Podle autora patnáctiletý jedinec:
- a) **by měl už rozhodně mít vlastní zájmy;**
 - b) by se měl soustředit zejména na školní prospěch;
 - c) by si doma měl povídat s maminkou a tatínkem;
 - d) by měl rodiče nahradit láskou a školu zaměstnáním.
8. Autor o rodičích tvrdí, že:
- a) **většinou vedou své děti k dvoudimenzionalitě;**
 - b) potomky podporují s vidinou vlastního zbohatnutí;
 - c) nejsou rádi, když dítě chodí do klubu;
 - d) doufají, že se jejich dítě stane špičkovým sportovcem.
9. Autor slovy „rodiče v hloubi duše doufají“ míní, že:
- a) **si tajně něco přejí;**
 - b) se něčeho obávají;
 - c) se něčemu vyhýbají;
 - d) na něco nechtějí ani pomyslet.
10. Slovo „má“ je v textu možné nejpřesněji nahradit slovem:
- a) nutí;
 - b) **vede;**
 - c) nevede;
 - d) přemluví.
11. Z textu vyplývá, že „dvoudimenzionalita“ je autorem:
- a) vítána;
 - b) doporučována;
 - c) **zavrhována;**
 - d) tolerována.
12. Třídimenzionální lidé podle autora:
- a) nelpí pouze na sportu;
 - b) nepreferují rodiče a školu;
 - c) ve škole vzorně studují a poslouchají své rodiče;
 - d) **kromě školy a rodiny věnují čas i koníčkům.**
13. Autor textem sděluje, že koníček:
- a) je nezbytnou součástí života jeho syna;
 - b) **dodává životu každého jedince nezbytnou dimenzi;**
 - c) není nutnou součástí života patnáctiletých;
 - d) člověku odebírá ducha, šarm, švih a eleganci.
14. Které z následujících slov nelze použít do názvu textu místo slova *naděje*, protože by se význam zcela změnil:
- a) spása;
 - b) záchrana;
 - c) **prokletí;**
 - d) cesta.