



SURVIVAL GUIDE

PŘÍRUČKA OU PRO NOVĚ NASTUPUJÍCÍ
DOKTORANDY/KY

PROLOG

Milá kolegyně, milý kolego,

doktorské studium je fascinující nicméně nejednoduchou cestou poznání a osobního růstu. Každý začátek však bývá spojen také s množstvím otázek, nejasností, praktických kroků a nástrah daných jak interním univerzitním systémem, tak i vnějším prostředím se svými zákonitostmi, které zřejmě nebudete znát. Inspirující atmosféra, kterou má doktorské studium přinášet, může být snadno zastíněna neustálou snahou vyrovnat se s jeho praktickou stránkou, není-li vám nabídnuta pomocná ruka. S cílem usnadnit úvodní kroky a překonat neznalost systému jsme oslovili doktorandky vyšších ročníků, které Vám připravily tuto příručku.

Vznikla v jejich gesci, nezávisle na vedení univerzity a s pouhou obsahovou revizí správnosti údajů. Obsah, struktura i forma jsou dílem péle a citu autorek při zpracování z ročníku na ročník předávané zkušenosti mnohých doktorandů. Jedná se o příručku, v které najdete zkušenosti a doporučení těch, kdo si podobnými začátky nedávno prošli.

Věřím, že Vám bude cenným průvodcem při orientaci v institucionálním prostředí naší univerzity a že vám umožní více se soustředit na to, co je skutečně podstatné – na vaši vědeckou práci a získávání nových kompetencí.

Děkuji autorkám za jejich ochotu podělit se o své znalosti a přeji Vám novým doktorandům úspěšný start i inspirující roky studia.

doc. RNDr. Martin Štěpnička, Ph.D.

prorektor pro vědu a uměleckou činnost

6. 9. 2025



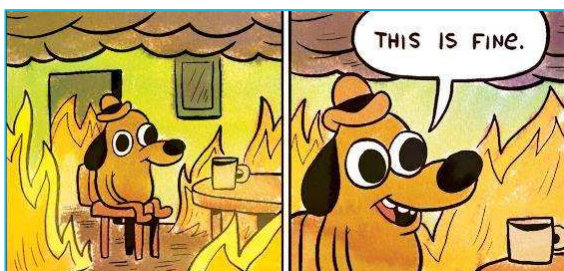
ÚVODNÍ AUTORSKÉ SLOVO

Milé doktorandky, milí doktorandi (spolubojovníci :)),

držíte v rukou příručku, která vznikla s cílem usnadnit vám orientaci v doktorském studiu, jeho příležitostech i nástrahách. Věříme, že vám bude užitečným průvodcem nejen při plnění studijních povinností, ale i při hledání vlastní cesty ve vědeckém světě.

Příručka vychází z praktických zkušeností, otázek a situací, které jsme samy zažily nebo zaznamenaly u kolegů a kolegyň. Snažily jsme se o srozumitelný a otevřený přístup, který reflektuje realitu doktorského studia – jeho výzvy, radosti i občasné nejistoty.

Pro tip pro vás: Nezapomeňte, že všechno se mění... Nejen váš život, ale zejména Opatření rektora a Opatření děkanátů. Ty jsou naprosto zásadní pro fungování celého systému. Vřele doporučujeme být up to date nejen se svým životem a přáními, ale také s opatřeními rektora a děkanátů.



Budeme rády, pokud vám text pomůže nejen zorientovat se, ale také najít podporu, inspiraci a motivaci pro vlastní akademickou cestu. V případě dotazů se na nás můžete kdykoliv obrátit! (kontaktní údaje naleznete na konci Příručky)

Přejeme Vám mnoho radostných zážitků a hladký průběh studia.

Radana, Linda, Katka

doktorandky OU

12. 9. 2025

OBSAH

PROLOG	1
ÚVODNÍ AUTORSKÉ SLOVO	2
KOMBINOVANÉ VS. PREZENČNÍ STUDIUM	5
NÁLEŽITOSTI DOKTORSKÉHO STUDIA	7
INDIVIDUÁLNÍ STUDIJNÍ PLÁN (ISP)	7
ROČNÍ AKTUALIZACE INDIVIDUÁLNÍHO STUDIJNÍHO PLÁNU	7
ROČNÍ HODNOCENÍ INDIVIDUÁLNÍHO STUDIJNÍHO PLÁNU	8
DOPORUČENÝ HARMONOGRAM	8
PLNĚNÍ KREDITOVÝCH POVINNOSTÍ	9
ŠABLONA DISERTAČNÍ PRÁCE A DISERTAČNÍHO PROJEKTU	9
DALŠÍ AKADEMICKÉ AKTIVITY: PUBLIKACE, KONFERENCE, VÝUKA	11
EVIDENCE PUBLIKAČNÍ ČINNOSTI PUBL	12
HARMONOGRAM ODEVZDÁNÍ DISERTAČNÍ PRÁCE	13
KONTAKTY: NA KOHO SE OBRÁTIT KDYŽ	15
ŠKOLITEL/KA	15
PŘEDSEDA/KYNĚ OBOROVÉ RADY	15
STUDIJNÍ REFERENT/KA	16
KONTAKTNÍ OSOBA SOCIÁLNÍHO BEZPEČÍ	16
FAKULTNÍ OMBUDSMAN/KA	17
UNIVERZITNÍ OMBUDSMAN/KA	17
REFORMA DOKTORSKÉHO STUDIA V ČESKÉ REPUBLICE	18
GARANTOVANÝ DOKTORSKÝ STUDIJNÍ PŘÍJEM (PREZENČNÍ STUDIUM)	18
DŮCHODOVÉ POJIŠTĚNÍ	18
PRAXE PRO VÝPOČET PLATU (PRO STÁTNÍ A VEŘEJNÉ INSTITUCE)	19
RODIČOVSTVÍ A STUDIUM	20
SNÍŽENÍ GARANTOVANÉHO DOKTORSKÉHO PŘÍJMU OBOROVOU RADOU	23
ZDRAVOTNÍ POJIŠTĚNÍ	24
DAŇOVÉ PŘIZNÁNÍ: PODLE TYPU PŘÍJMU	25
DAŇOVÉ SLEVY	27



ODPOČTY ZE ZÁKLADU DANĚ	28
ZDROJE NA OU	29
MOBILITY	29
DOKTORSKÁ ŠKOLA	33
PORADENSKÉ A KARIÉRNÍ CENTRUM OU	34
CENTRUM PYRAMIDA	35
FESTIVAL UČÍM NA OSTRAVSKÉ	35
PODPORA OTEVŘENÉ VĚDY (OPEN SCIENCE)	36
ALIANCE	37
NÁRODNÍ TECHNICKÁ KNIHOVNA (NTK)	38
MOŽNOSTI DALŠÍHO FINANCOVÁNÍ PRO DOKTORANDY/KY	40
MSK	40
MĚSTO OSTRAVA (TALENT ROKU)	40
THE MARIE SKŁODOWSKA-CURIE ACTIONS	41
STIPENDIA NA OU	41
PROJEKTY A GRANTY	42
PRÁCE NA KATEDŘE (FORMOU DPP, DPČ, HPP, ČI ZA STIPENDIUM)	43
BENEFITY PRO ZAMĚSTNANÉ DOKTORANDY/KY	44
JAK ZVIDITELNIT SVŮJ VÝZKUM	46
WEBOVÉ STRÁNKY	46
KONFERENCE	47
LETNÍ ŠKOLY	47
NETWORKING	47
ČLENSTVÍ V ORGANIZACÍCH A ASOCIACÍCH	48
VEDENÍ ZÁVĚREČNÝCH PRACÍ	49
CEŠŤÁKY	51
PŘÍSTUPOVÉ KARTY	53
UŽITEČNÉ SOFTWARE (SW) NÁSTROJE NA OU	54
BUĎTE V OBRAZE!	56
NEFORMÁLNÍ TIPY NA ZÁVĚR	57



KOMBINOVANÉ VS. PREZENČNÍ STUDIUM



Doktorské studijní programy na OU mohou probíhat buď v prezenční nebo v kombinované formě. Ať už jste si zvolili jakoukoliv možnost, je důležité mít na paměti, že obě formy studia jsou si z hlediska obsahu, délky, významu, počtu kreditů i obdrženého titulu Ph.D. **rovnocenné**. V rámci jednotlivých fakult a studijních programů však může docházet k odlišnostem v plnění studijních povinností s ohledem na zvolenou formu.

Obecně platí, že doktorandi/ky v **prezenční formě** studia bývají více zapojeni do každodenního chodu pracoviště a akademického života fakulty či katedry. To v praxi znamená například více hodin výukové činnosti, výpomoc u státnic a přijímaček, konzultační hodiny, asistenci na katedře, administrativu, výpomoc s přípravou eventů, vedení závěrečných prací apod. Z tohoto důvodu mají také prezenční doktorandi/ky oproti kombinovaným určitá zvýhodnění, zejména v oblasti financování.

Kombinovaná forma studia je flexibilnější, a proto vhodná pro ty, kteří studium kombinují s prací či rodinnými závazky nebo pro ty, kteří působí mimo akademické prostředí, ale chtějí se věnovat výzkumu v rámci své profese. Kombinovaná forma nepředpokládá pravidelnou fyzickou přítomnost na katedře a umožňuje individuálnější plánování studia a výzkumné činnosti. Zaměřuje se výhradně na výzkum, publikování a disertační práci.



Prezenční doktorandi/ky nejsou oproti kombinovaným nijak zvýhodnění/é v oblasti grantové a mobilní podpory a podpory výzkumu.

Pokud pro vás finanční stránka není rozhodující, není na škodu si podat přihlášku na obě formy studia. V kombinované formě máte zpravidla větší šanci uspět z důvodu nízkého počtu přijímaných do prezenčního studia.

Výčet dalších zásadních rozdílů a podobností naleznete v tabulce níže:

	Prezenční studium	Kombinované studium
Nárok na ubytovací stipendium	ano	ne
Nárok na garantovaný doktorský příjem	ano	ne
Nárok na kartu ISIC	ano	ne
Pravidelná přítomnost na pracovišti OU	ano	ne
Povinnost výzkumné a publikační činnosti	ano	ano
Možnost spolupráce na grantech a projektech	ano	ano
Standardní/maximální doba studia	4 roky/6 let	4 roky/6 let
Využívání zdrojů OU (webináře, akce, přednášky, workshopy)	ano	ano



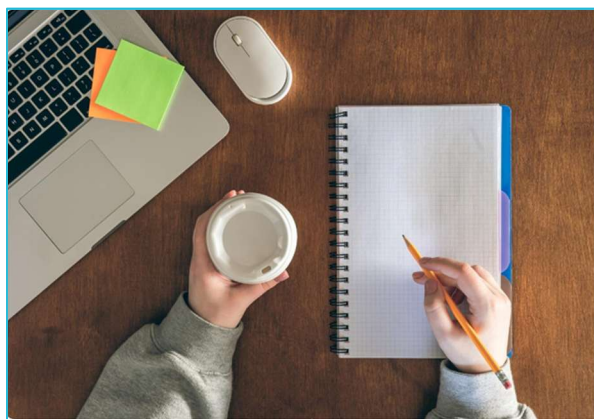
Pokud je váš studijní program akreditován jak v prezenční, tak v kombinované formě, můžete požádat o přeřazení do požadované formy. Žádost adresujte oborové radě, která se k ní vyjádří a postoupí ji děkanovi/děkance.dia. Formu studia tedy můžete v průběhu programu změnit z prezenčního na kombinované nebo naopak.

NÁLEŽITOSTI DOKTORSKÉHO STUDIA



INDIVIDUÁLNÍ STUDIJNÍ PLÁN (ISP)

Jedním z nejdůležitějších dokumentů v doktorském studiu je **individuální studijní plán (ISP)**. Tento dokument zahrnuje seznam povinných (A) a povinně volitelných předmětů (B), které chcete v jednotlivých ročních splnit, a dále rozpis výzkumné a publikační či umělecké činnosti v jednotlivých letech studia. V ISP se rozepisuje také postup při zpracování disertační práce a další studijní aktivity, jako např. zahraniční pobyt či stáž, účast na odborných



konferencích apod. Tvorbu ISP s vámi musí školitel/ka před odevzdáním oborové radě konzultovat a je nezbytně nutné, aby tento plán odpovídal tzv. standardnímu studijnímu plánu pro daný studijní program.

Plnění individuálního studijního plánu podléhá pravidelnému, nejméně však ročnímu hodnocení školitele/ky a oborové rady.

ROČNÍ AKTUALIZACE INDIVIDUÁLNÍHO STUDIJNÍHO PLÁNU

Roční aktualizace se sestavuje a odevzdává na začátku každého akademického roku a jedná se o detailnější specifikaci, která vychází z ISP a upřesňuje rozpis činností pro daný akademický rok. Podobně jako v ISP se zde uvádějí konkrétní předměty, které mají být v daném roce splněny dle konzultace se školitelem/kou a preferencemi doktoranda/ky. Dále se zde uvádí rozpis výzkumné a publikační činnosti, zahraniční studijní pobyt (pokud je nějaký na

daný rok plánován) a další odborná příprava jako např. účast na konferenci či workshopu apod. V neposlední řadě zde doktorand/ka uvádí také plán zpracování části disertační práce či popis fáze výzkumu předcházející sepsání disertační práce.

ROČNÍ HODNOCENÍ INDIVIDUÁLNÍHO STUDIJNÍHO PLÁNU

Na **ISP** navazuje hodnocení, které musí být realizováno nejméně jednou ročně. Mezní termín pro splnění studijních povinností za akademický rok je pak datum **31. srpna**. Roční zhodnocení reflektuje, jak se doktorandovi/ce podařilo splnit jednotlivé položky uvedené v roční specifikaci. Roční hodnocení navrhuje školitel/ka na základě splněných kreditů a zprávy doktoranda/ky. Zpráva je relativně jednoduché sdělení o výsledcích studia včetně odůvodnění, kde můžete vysvětlit, proč se např. něco z původního plánu nepodařilo realizovat. Studium následně hodnotí oborová rada, která předkládá hodnocení děkanovi/ce. Ve výjimečných případech lze provést i mimořádné hodnocení doktoranda/ky. Takové hodnocení může mít vliv na snížení doktorského stipendia.

DOPORUČENÝ HARMONOGRAM

V průběhu doktorského studia je potřeba získat **240 kreditů**, doporučeno je tedy zapsat si **60 kreditů** ročně. Doporučujeme se informovat u studijního referenta nebo referentky pro doktorské studium na vaší fakultě, kolik minimálně musíte získat kreditů za každý rok studia.



Ideální je si zapsat více kreditů, aby vám v posledním roce studia zbylo více času na finalizaci disertační práce. Nicméně pohlídejte si, abyste si celkové množství získaných kreditů vhodně rozvrhli mezi jednotlivé semestry tak, abyste zároveň splnili nezbytné minimum za každý ročník studia.



PLNĚNÍ KREDITOVÝCH POVINNOSTÍ

Předměty v doktorském studiu se již nezapisují na jednotlivé semestry, ale plní se za **celý akademický rok**. Doktorand/ka si obvykle zapíše předměty v Portálu v záložce *Moje studium* a poté se dohodne s garantem/kou předmětu na jeho plnění. Předměty (A i B) reflektují **požadavky v akreditačním spisu**, což je dokument definující náležitosti a strukturu daného doktorského programu. Mezi předměty patří nejen klasické oborové předměty, ale také publikační výstupy a aktivní účast na konferencích, různé semináře, pedagogická činnost nebo předmět Prezenční úkoly, který může obsahovat poměrně širokou paletu aktivit. Ohledně zápisu předmětů je dle úzu některých pracovišť potřeba nejprve kontaktovat příslušné Studijní oddělení s žádostí o zapsání vámi zvolených předmětů. Studijní referent/ka vám následně předměty zapíše.



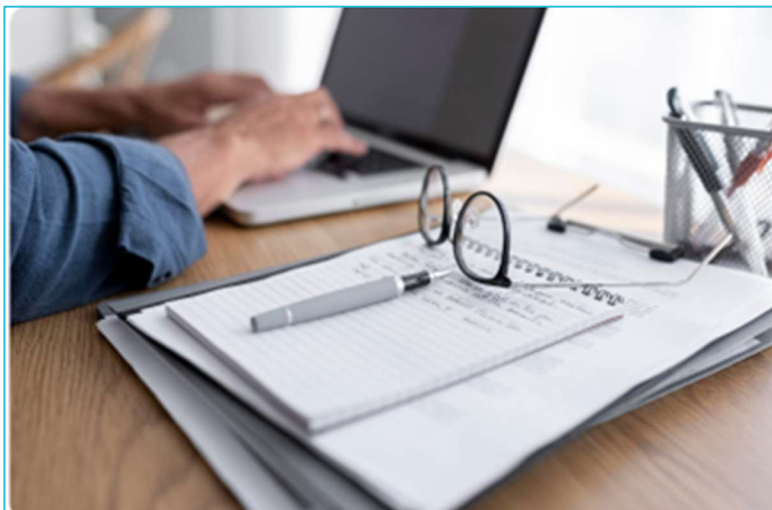
Informujte se, jaká je zažitá praxe na vašem pracovišti u referenta/referentky pro vědu a doktorské studium.

Předměty si nemusíte zapisovat hned na začátku akademického roku. Ideální je si předmět nejprve splnit a zapsat si ho, až když máte jistotu, že jej splníte.

ŠABLONA DISERTAČNÍ PRÁCE A DISERTAČNÍHO PROJEKTU

Disertační projekt je předběžný plán výzkumu, který doktorand/ka předkládá na začátku studia; na rozdíl od disertační práce nejde o hotový text, ale o návrh toho, čemu se bude vědecky věnovat. Formát a struktura disertačního projektu se liší podle požadavků jednotlivých kateder a fakult; některé katedry při přijímacím řízení disertační projekt vůbec nevyžadují. Jedná se tedy o oborové specifikum.

V současné chvíli neexistuje jednotná šablona pro disertační práci nebo disertační projekt, která by byla dostupná ke stažení na Portálu. Prozatím lze vycházet z **interní šablony** pro diplomové a bakalářské práce, kterou je ovšem nutné upravit dle potřeb doktoranda/ky či požadavků jeho/její katedry. To stejné platí i pro šablonu disertačního projektu.



V současné době neexistuje dokument, který by stanovoval obsah a délku projektu disertační práce. Na základě inspirace z jiných univerzit lze jako strukturu doporučit **následující kategorie**: vymezení tématu, teoretický vhled do tématu, stav bádání, komentovaný přehled pramenů a literatury, popř. jiný zdrojů (dle oborových specifik), možnosti výzkumu, hlavní témata, otázky a problémy, které chcete v disertaci zodpovědět. Na závěr by měl dokument obsahovat seznam pramenů/literatury či dalších zdrojů. Mějte na paměti, že se jedná pouze o projekt disertační práce. Pokud cítíte, že do problematiky zatím nemáte dostatečný vhled, není třeba se obávat. Přijímající komise ví, že se jedná pouze o záměr, který se může v průběhu následujícího výzkumu změnit nebo vyvinout jiným směrem.

Oficiální šablony ([word](#), [powerpoint atd.](#)) od univerzity nebo jednotlivých fakult najdete v Portálu v sekci *Úvod -> Loga a šablony*. Najdete zde i loga, které se můžou hodit například na poster, který se prezentuje na konferenci.

DALŠÍ AKADEMICKÉ AKTIVITY: PUBLIKACE, KONFERENCE, VÝUKA

Součástí doktorského studia je povinnost získat určité množství kreditů za **publikační činnost**. V Portálu se můžete v sekci *Moje studium* informovat o tom, kolik předmětů a jakého typu (A či B) musíte ve vaší akreditaci úspěšně absolvovat. Počet kreditů se liší podle typu výstupu na jednotlivých fakultách. Jinak se hodnotí publikace např. kapitoly v knize, článku ve specifickém typu periodika nebo prvoautorský článek v impaktovaném časopisu. Vše se odvíjí dle stanovené praxe vašeho studijního programu na daném pracovišti.



Nenechávejte publikační činnost až na konec studia. Celý publikační proces vám může zabrat velké množství času (**někdy i jeden rok**), proto je vhodné si publikování osvojit co nejdříve po nástupu do studia. Publikační výstupy můžete použít do samotného textu disertační práce (**opět se liší dle oborů; některé disertační práce jsou koncipovány primárně z publikovaných textů doktoranda/ky**).

Nedílnou součástí doktorského studia je také účast v projektech a na konferencích, za které je rovněž potřeba získat určité množství kreditů. Variabilita projektů, do kterých se lze zapojit, se liší dle pracoviště. Výběr projektů vám doporučujeme konzultovat se školitelem/kou. V případě konferencí je potřeba být proaktivní a sledovat pravidelné **call for papers (CfP)**, jejichž nabídky se někdy objevují v univerzitních e-mailech, listservech nebo na webových stránkách univerzit. Lze se také poradit se školitelem/kou, který/á by vám měl/a doporučit vhodné domácí i mezinárodní konference dle vašich potřeb a výzkumného zaměření.

Využijte čas na konferencích k aktivnímu zasíťování a nasbírání co největšího množství kontaktů. Může se vám to hodit nejen během studia, ale i pro následující akademickou kariéru.

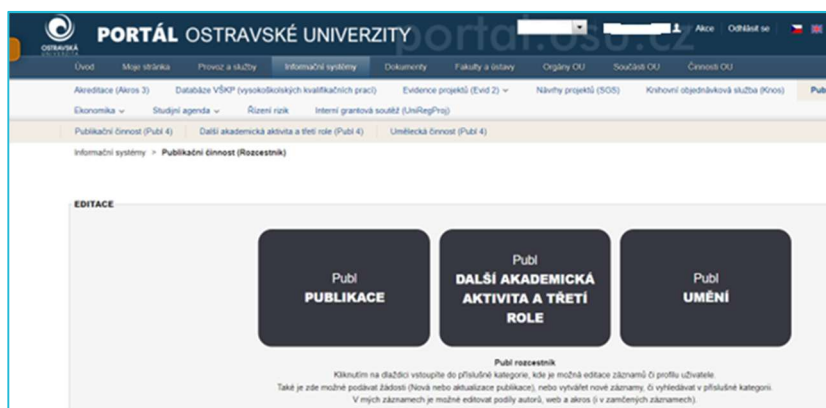
Povinnost výuky a její množství by mělo vždy odpovídat vašemu individuálnímu studijnímu plánu. Některé katedry vyžadují od svých doktorandů/ek aktivní zapojení do výuky, na jiných pracovištích se jedná o dobrovolnou možnost volby. Za výukovou činnost si lze zapsat kredity, které se nacházejí v sekci A, B nebo C předmětů v Portálu OU. Množství požadované výuky se bude lišit dle typu doktorského programu a aktuálních potřeb katedry. Nově byl zaveden předmět Prezenční úkoly, v rámci kterého se můžete podílet na různých aktivitách od pedagogických činností, přes popularizaci, konzultace, zapojení do organizačních aktivit, anebo absolvování různých kurzů či workshopů. Každý studijní program má sylabus předmětu upraven trochu jinak a každý student může mít náplň trochu jinou. Ta se může měnit každý semestr. Důležité je, že míra zapojení do aktivit musí odpovídat kreditovému ohodnocení a aktivity v tomto předmětu musí směřovat k osobnímu rozvoji studenta, nemůže se jednat o využití studenta jako levné pracovní síly.

Detailní rozpis předmětů a kreditů za publikační, výzkumnou a výukovou činnost naleznete v Portálu v záložce *Moje studium* -> *Předzázpis*.

EVIDENCE PUBLIKAČNÍ ČINNOSTI PUBL

Doktorandi/ky mají povinnost evidovat svou publikační, uměleckou a další univerzitní aktivitu (např. výstupy na konferencích apod.). K této evidenci slouží databáze **PUBL**, kterou naleznete v Portálu OU v záložce *Informační systémy* -> *Publikační činnost (Rozcestník)*. PUBL je rozdělen do tří sektorů na *publikace, další akademickou aktivitu a třetí roli a umění*. Po najetí myší na políčko se vám dole objeví specifikace výstupů, které do každé kategorie patří. Pokud budete chtít evidovat např. vydaný článek, vyberte kategorii *PUBL Publikace*, dále kolonku *Nový záznam – žádost* a poté se již řiďte jednotlivými kolonkami, do kterých vyplníte všechny důležité informace. Na závěr klikněte na *Odeslat žádost ke zpracování*. V tu chvíli se váš záznam odešle na zpracování do Univerzitní knihovny, kde budou vámi zadané informace zkontrolovány, doplněny a zpracovány.

Tento výstup se poté objeví v kolonce *Moje záznamy*, kde naleznete celý seznam všech svých publikačních aktivit. Podobné je to i ve zbývajících záložkách s tím rozdílem, že v záložce *Třetí role* musíte zvolit typ nového záznamu, např. *prezentace* (což je výstup z konference apod.). Po vyplnění všech informací záznam uložíte. Výstupy z této záložky již nejsou odesílány na kontrolu do Univerzitní knihovny a obratem se objeví ve vašich záznamech. Tyto záznamy můžete kdykoliv zpětně editovat.



Pokud přidáváte výstup financovaný z nějakého projektu, nezapomeňte vždy vyplnit jeho příslušnost k tomuto projektu. Tu najdete v části *Návaznost publikace*, kliknete na *Nová návaznost/financování*, vyberete typ zdroje financování a vyhledáte konkrétní kód projektu, který vyberete a přiřadíte k výstupu.

Jako doktorand/ka máte povinnost si zřídit ORCID a uvádět jej u své publikační činnosti.

HARMONOGRAM ODEVZDÁNÍ DISERTAČNÍ PRÁCE

Doktorand/ka odevzdává disertační práci na své katedře ve třech výtiscích (nebo jinak dle úzu katedry). Oborová rada pak navrhne děkanovi/ce nejméně dva oponenty/ky disertační práce. Ačkoliv to není striktní pravidlo uvedené ve Studijním a zkušebním řádu, pracoviště mívají ve zvyku využívat zejména oponenty/ky z jiné instituce než z OU, přičemž jejich počet může být i vyšší. Jedná se o specifikum daného pracoviště. Ve chvíli, kdy jsou oponenti a oponentky

jmenování, se čeká na jejich posudky. V případě kladných posudků je následně vyvěšeno oznámení o obhajobě doktoranda/ky na úřední desce fakulty, které zde musí viset minimálně ve lhůtě 30 dní před samotnou obhajobou disertační práce. Některé katedry také vyžadují vyhotovení autoreferátů disertační práce, které se následně zasílají vědecko-výzkumným institucím. Délka tohoto řízení se může na jednotlivých pracovištích lišit. Standardní lhůta pro vyhotovení posudků oponenty je 3 měsíce + 1 měsíc na úřední desce, nicméně zejména při využití oponentů ze zahraničí se lhůta na doručení posudků může protáhnout.



Pokud chcete absolvovat studium v řádném termínu, tedy do 31. srpna 4. roku studia, je potřeba odevzdat práci v **dostatečném předstihu**.

KONTAKTY: NA KOHO SE OBRÁTIT KDYŽ



ŠKOLITEL/KA

Jakožto doktorand/ka byste měl/a být v úzkém kontaktu se svým školitelem/svou školitelkou, který/á se v průběhu vašeho studia stává vaší hlavní kontaktní osobou. Na školitele/ku se obracíte v otázkách konzultací týkajících se výzkumu a tvorby disertační práce, ale i dalších odborných činností spojených se studiem, např. konferencí, grantů, projektů, mobilit a publikací. Konzultace by měla probíhat i při tvorbě individuálního studijního plánu, stejně jako u ročních specifikací. Školitel/ka by měl/a být první kontaktní osobou na kterou se doktorand/ka obrací v momentě, kdy ve studiu nastává jakýkoliv problém, se kterým si neví rady. Podle závažnosti tohoto problému školitel/ka buď pomůže nalézt doktorandovi/ce řešení, nebo jej/ji odkáže na příslušnou oborovou radu či studijního referenta/studijní referentku.



PŘEDSEDA/KYNĚ OBOROVÉ RADY

Oborová rada má za úkol sledovat a hodnotit průběh studia doktoranda/ky v doktorském studijním programu. Předseda/kyně oborové rady je zároveň garantem/kou doktorského studijního programu. Oborová rada vybírá a navrhuje budoucímu doktorandovi/budoucí doktorandce školitele/ku, kterého/kterou na základě doporučení jmenuje děkan/ka. Na oborovou radu se lze obrátit v situacích, které nelze vyřešit se školitelem/kou. Jedná se primárně o změnu či modifikaci individuálních studijních plánů, změny témat disertačních prací nebo v závažných případech změna školitele/ky. Oborová rada také v závěru studia navrhuje

oponenty/ky disertační práce a členy/ky zkušební komise. Oborová rada také navrhuje děkanovi či děkance ukončení studia, pokud doktorand/ka řádně neplní své studijní povinnosti.

STUDIJNÍ REFERENT/KA

Studijní referent/ka doktorského studia je zaměstnanec/kyně studijního oddělení dané fakulty a spravuje záležitosti týkající se doktorského studia. Referenta/ku můžete kontaktovat v záležitostech týkajících se praktické stránky studia, např. zapisování a uznávání předmětů, přidělování kreditů, přerušování studia, apod. Individuální a roční studijní plán se odevzdával na sekretariátu katedry, popř. referentce na studijním oddělení. Nově by však měla celá agenda doktorského studia přecházet do digitální podoby pod informační systém STAG. Do něj byste měli vše vkládat a v něm byste měli vidět i další postupy. Doktorandi/ky jsou rovněž



povinni navštívit studijního/í referenta/ku před státní závěrečnou zkouškou (SZZ) kvůli kontrole studijních výsledků (mj. se jedná o dostatečné množství kreditů). Současně s touto kontrolou se vyplňuje přihláška k SZZ. Nicméně i v tomto kroku zřejmě může dojít ke změně v souvislosti s digitalizací agendy.

KONTAKTNÍ OSOBA SOCIÁLNÍHO BEZPEČÍ

Ostravská univerzita má vypracovaný komplexní systém **podpory sociálního bezpečí**, který je podrobně popsán [zde](#). Cílem sociálního bezpečí je udržení bezpečného, férového a ohleduplného prostředí. Podrobnější popis fungování tohoto systému včetně modelových situací lze najít v [Praktickém průvodci sociálním bezpečím na OU](#). **Kontaktní osoby** na fakultách a součástech OU se starají o vyřizování anonymních i neanonymních podnětů. Pokud budete mít jakýkoli dotaz nebo obavu týkající se sociálního bezpečí, můžete se na ně obrátit. Pomůžou vám i v situacích, kdy si nebudete jistý/á, jestli jde o porušení sociálního bezpečí, budete chtít konzultovat další postup, nebo se jen ujistit, že jednáte správně. Veškerá komunikace probíhá diskrétně.



Kontakty na všechny osoby zodpovědné za sociální bezpečí na OU naleznete [zde](#).

FAKULTNÍ OMBUDSMAN/KA

Fakultní ombudsman/ka je nezávislou funkcí volenou studenty/kami (dosud jen na LF a FF). Je ochráncem/kyní práv studentů/ek a instancí při řešení jejich problémů a podnětů. Studenti/ky se na ombudsmana/ku mohou obracet v okamžiku, kdy se ocitají ve znevýhodněném postavení nebo mají pocit, že se vůči nim jednalo neférově či neeticky. Taky se na něj/ni můžete obrátit v případě, že se váš problém nepodařilo vyřešit prostřednictvím nižších instancí (školitel/ka, předseda/kyně oborové rady, vedoucí katedry). Jednání s ombudsmanem je vždy neveřejné, zaručující diskrétnost a mlčenlivost.

UNIVERZITNÍ OMBUDSMAN/KA

Pokud vaše fakulta zřízenou funkci fakultního/ní ombudsmana/ky nemá, anebo z jakéhokoliv důvodu nechcete věc řešit přes fakultního/ní ombudsmana/ku, můžete se obracet na kteroukoliv kontaktní osobu nebo přímo na univerzitního/ní ombudsmana/ku. V takovém případě je na studující/m, kterou osobu zvolí.

Univerzitní ombudsman je zřízen [Opatřením rektora č. 202/2023](#).

Podnět můžete vznést [zde](#) prostřednictvím elektronického komunikačního systému EKS.



REFORMA DOKTORSKÉHO STUDIA V ČESKÉ REPUBLICĚ



GARANTOVANÝ DOKTORSKÝ STUDIJNÍ PŘÍJEM (PREZENČNÍ STUDIUM)

| Co se mění:

Namísto dosavadní praxe, kdy výše doktorandského stipendia byla zcela v rukou univerzit (a pohybovala se kolem 11 250 Kč měsíčně), zavádí zákon novou hranici: minimální garantovaný doktorský studijní příjem musí činit alespoň 1,2násobek minimální mzdy, což v roce 2025 znamená **24 960 Kč měsíčně**.

| Co to znamená pro doktorandy/ky:

Tato změna přináší finanční stabilitu a předvídatelnost. Žádná veřejná vysoká škola nesmí od září 2025 doktorandovi/ce na jeho/jejím prvním studiu v prezenční formě přiznat nižší příjem, než je zákonem stanovené minimum. Tímto zároveň dochází ke zlepšení podmínek doktorandů/ek a výrazně se tím zlepšují sociální situace doktorandů/ek. Tento příjem se týká pouze nově nastupujících doktorandů/ek v prezenční formě po **1. 9. 2025**. Jeho výše se bude v budoucnu automaticky každoročně **valorizovat** spolu s růstem minimální mzdy. Doktorský studijní příjem se může skládat buď výlučně z doktorského stipendia, nebo z kombinace doktorského stipendia a příjmů z pracovního poměru (přičemž do doktorského studijního příjmu se započítávají 2/3 sjednané mzdy, tedy hrubé mzdy bez mimořádných odměn).

| Předpisy:

- [Zákon č. 111/1998 Sb., o vysokých školách](#)

DŮCHODOVÉ POJIŠTĚNÍ

| Co se mění:

Úspěšně dokončené doktorské studium v prezenční formě, které dříve nebylo zohledněno při výpočtu důchodu, se nově **započítává do doby důchodového pojištění** a to v rozsahu 80 % délky studia, maximálně za 4 roky. Toto započítání platí i zpětně pro všechny, kteří studium úspěšně dokončili po roce 2009.

| Co to znamená pro doktorandy/ky:

Studium již nebude „ztracený čas“ z hlediska nároku na důchod. Pokud doktorát úspěšně dokončíte, bude vám většina studia standardní doby započítána jako náhradní doba pojištění. To má dopad nejen na výši důchodu v budoucnu, ale i na nároky na předčasný důchod nebo jiné sociální dávky. Započítání 80 % z doby doktorského studia jako alternativní splnění povinné doby pojištění je krokem ke zrovnoprávnění akademické dráhy s jinými profesemi.

| Předpisy:

- [Zákon č. 155/1995 Sb., o důchodovém pojištění](#)

PRAXE PRO VÝPOČET PLATU (PRO STÁTNÍ A VEŘEJNÉ INSTITUCE)

| Co se mění:

Dříve se doktorské studium nezapočítávalo automaticky jako praxe při stanovení platu ve veřejné sféře. Ve mzdové sféře záleželo na benevolenci konkrétního zaměstnavatele. Nově bude doktorské studium uznáváno jako započítatelná praxe při určování platového stupně (např. ve veřejné sféře, školství apod.).

| Co to znamená pro doktorandy/ky:

Po dokončení doktorátu nebudete v platových tabulkách (netýká se vysokých škol, ty patří do mzdové sféry stejně jako soukromí zaměstnavatelé) zařazeni jako „absolventi bez praxe“. Léta strávená výzkumem a studiem se při řádném dokončení plně uznávají jako odborná zkušenost, což může znamenat mj. i vyšší nástupní plat. Změna vstupuje v platnost od **1. 6. 2025** a je zásadní pro spravedlivé platové ohodnocení, jelikož odstraní stav, kdy byl/a doktorand/ka po 4 letech výzkumu zařazen/a stejně jako čerstvý/á absolvent/ka magisterského studia.

| Předpisy:

- [Zákoník práce – zákon č. 262/2006 Sb.](#)
- O platových tarifech: [Nařízení vlády č. 341/2017 Sb.](#)
- O započitatelné praxi pro platový stupeň: [Nařízení vlády č. 304/2014 Sb.](#)

RODIČOVSTVÍ A STUDIUM

Tato oblast zaznamenává několik klíčových změn, které přinášejí větší sociální ochranu pro studující rodiče.

a) Peněžitá pomoc v mateřství (PPM)

| Co se mění:

Dříve doktorandky bez pracovního poměru neměly na PPM nárok. Nově se do doby potřebné pro nárok na PPM započítává i doba doktorského studia, pokud bylo **úspěšně dokončeno nebo přerušeno z důvodu těhotenství**. Zůstává však podmínka účasti na nemocenském pojištění alespoň 270 dní v posledních dvou letech.

| Co to znamená pro doktorandy/ky:

Studium se stává relevantní pro nárok na mateřskou. Tato změna je zásadní pro mladé vědkyně, které plánují založit rodinu během doktorského studia. **Nárok na mateřskou ale vzniká jen těm doktorandkám, které mají pracovní poměr nebo jinou formu nemocenského pojištění. Pouhé studium bez pojištění stále k plnému nároku nestačí.**

| Předpisy:

- [Zákon č. 187/2006 Sb., o nemocenském pojištění](#)

b) Nová dávka „hlídačkovná“

| Co se mění:

Od září 2026 budou mít studující rodiče minimálně od 2. ročníku studia, kteří pobírají rodičovský příspěvek, nárok na novou dávku ve výši 1/3 minimální mzdy, tzv. *hlídačkovná*.

| Předpisy:

- [Zákon č. 117/1995 Sb., o státní sociální podpoře](#)



c) Změny u rodičovského příspěvku a dětské skupiny

| Co se mění:

- Čerpání rodičovského příspěvku bude možné od roku 2027 již 2 měsíce před porodem. Toto se však netýká doktorandek, které budou čerpat PPM.
- Maximální docházka dítěte do zařízení péče se zvyšuje na 120 hodin měsíčně.

| Co to znamená pro doktorandy/ky:

Lepší sladění rodičovství a studia, rychlejší návrat do výuky, výzkumu či psaní disertace. Tato opatření doplňují výše zmíněné dávky a přispívají ke komplexnímu systému podpory rodičů ve vědě.

| Předpisy:

- [Zákon č. 247/2014 Sb. o poskytování služby péče o dítě v dětské skupině](#)

d) GAČR: Návrátové granty, přerušení úvazku

| Co se mění:

GAČR, podrobněji specifikovaný v kapitole *Možnosti dalšího financování pro doktorandy/ky*, zavádí speciální návratové granty určené výzkumníkům a výzkumnicím, kteří přerušili vědeckou kariéru z důvodu rodičovství nebo péče o blízké. Tento typ podpory doplňuje již existující opatření pro usnadnění kombinace vědecké kariéry s rodinnými povinnostmi.

| Co to znamená pro doktorandy/ky:

- Doktorandi/ky po rodičovské dovolené nebo delší péči o blízkou osobu mohou žádat o finanční podporu pro restart výzkumu.
- Grant může pokrývat náklady na tým, vybavení, cestovní náklady, návrat do laboratoře a vědeckou aktivitu.
- GAČR automaticky prodlužuje lhůty pro podání projektu o dobu přerušení (např. rodičovská, dlouhodobá péče, nemoc).
- Při hodnocení návrhů se přihlíží k přestávkám v kariéře (např. kvůli rodičovství či péči o závislou osobu).
- V některých typech grantů (např. POSTDOC Individual Fellowship Outgoing) lze zahrnout pobytové náklady rodinného příslušníka.

| Další usnadnění a flexibilita u všech projektů GAČR:

- Možnost zahrnout náklady na péči o děti nebo jiné závislé osoby do doplňkových nákladů projektu.
- Možnost převodu nespotřebovaných prostředků do dalších let (v souladu se smlouvou).
- Možnost odkladu odevzdání závěrečné zprávy až o 1,5 roku po ukončení financování.
- Možnost odložit nebo přerušit řešení projektu (např. na 6–18 měsíců, od začátku měsíce).
- Možnost prodloužit dobu řešení projektu až o 18 měsíců, pokud zůstaly nevyčerpané prostředky.
- Možnost snížit pracovní úvazek nebo změnit formu pracovního vztahu (např. na DPP, DPČ).
- Možnost dočasné změny řešitele/ky.
- U projektů EXPRO, JUNIOR STAR, POSTDOC možnost snížit úvazek i pod hranici minimálního limitu stanoveného zadávací dokumentací.

| Předpisy:

- GAČR: <https://gacr.cz/ng-2026>
- Rodičovství a řešení projektů: <https://gacr.cz/rodicovstvi-a-reseni-projektu>

e) Zpátky za vědOU: Interní návratové granty, přerušení úvazku**| Co se mění:**

Ostravská univerzita získala projekt OP JAK Zpátky za vědOU, ze kterého bude financovat po dobu tří let vlastní interní návratové granty usnadňující návraty po kariérní pauze (mateřská/rodičovská dovolená, dlouhodobá nemoc, péče o osobu blízkou). Kromě samotného návratu projekt financuje i podporu během samotné kariérní pauzy.

| Co to znamená pro doktorandy/ky:

- Zaměstnanci a zaměstnankyně, stejně jako současně studující v doktorských studijních programech, nemusí spoléhat na externí granty typu GAČR.
- Interní grant musí pokrývat personální náklady vracející se osoby, částečně i týmů kolem ní, vybavení či cestovní náklady.
- Kromě návratových grantů je z projektu financována i podpora již během kariérní pauzy (např. školení, informační podpora, účast na konferencích).

SNÍŽENÍ GARANTOVANÉHO DOKTORSKÉHO PŘÍJMU OBOROVOU RADOU



Je důležité upozornit, že garantovaný minimální doktorský příjem **není automaticky bezpodmínečný**. Zákon umožňuje oborové radě (tj. odbornému orgánu, který garantuje kvalitu a průběh studia v konkrétním doktorském programu) dle příslušných opatření univerzity (v případě Ostravské univerzity to ošetřuje Opatření rektora nazvané Standardy doktorského studia) navrhnout jeho dočasné snížení, pokud má rada prokazatelně za to, že doktorand/ka řádně neplní své studijní a výzkumné povinnosti. V takovém případě musí být dodržena formální procedura, například poskytnutí odůvodnění pro snížení příjmu a možnost doktoranda/ky se k věci vyjádřit. Snížení však nesmí být svévolné, jeho trvání má být omezeno v čase pouze do dalšího hodnocení a vždy by mělo sloužit jako motivace k nápravě, nikoliv jako trest.



ZDRAVOTNÍ POJIŠTĚNÍ



Pokud je váš doktorský studijní příjem tvořen **výhradně stipendiem**, pak se nacházíte ve specifickém postavení, jelikož nejste zaměstnancem/kyní, z jehož/jejíž mzdy by zaměstnavatel odváděl zdravotní pojištění. V případě **kombinovaného doktorského studia** jste považováni za státního pojištěnce pouze do věku 26 let. Pokud ale studujete v **prezenční formě doktorského studia** a zároveň se jedná o **vaše první započaté doktorské studium v ČR**, nemusíte mít obavy. Za těchto podmínek za vás totiž zdravotní pojištění hradí stát. Je ale **vaší povinností** tuto skutečnost ohlásit své zdravotní pojišťovně na základě potvrzení o studiu vystaveného studijním oddělením na začátku každého akademického roku vašeho studia ve standardní době. Povinnost oznámit zdravotní pojišťovně nárok na zařazení do kategorie státních pojištěnců má pojištěnec sám a to do **8 dnů od zápisu do studia**.

V případě, že jste však současně zaměstnání, tak se ze mzdy vyplývající z pracovního poměru nebo z příjmů plynoucích z dohod (DPP, DPČ) nad stanovený limit odvádí zdravotní pojištění a vztahují se na vás standardní pravidla zaměstnance. Odvody zdravotního a sociálního pojištění za vás tedy provádí automaticky zaměstnavatel. To znamená, že za těchto okolností už nefigurujete jako student/ka pojištěný státem, ale jako ekonomicky aktivní pojištěnec. Tento stav je výhodný např. z pohledu nemocenského pojištění (např. nárok na PPM), ale je třeba počítat s tím, že část příjmu vám „odejde“ na povinné odvody. I zde je však důležité mít v pořádku evidenci u pojišťovny, např. při kombinaci více příjmů z různých zdrojů.

Výhodou kombinace doktorského studia a pracovního poměru je, že i při nízké mzdě jako student/ka nemusíte doplácet pojištění do minimální stanovené výše.

DAŇOVÉ PŘIZNÁNÍ: PODLE TYPU PŘÍJMU



| Doktorand/ka pobírá výlučně stipendijní příjmy

V tomto případě **není povinnost** podávat daňové přiznání. Stipendium je osvobozený příjem a nevznikají žádné daňové ani odvodové povinnosti. Doktorand/ka ani nemusí o nic žádat, pouze si ohlídá, že nemá žádné další zdanitelné příjmy (např. z DPP či živnosti).

| Doktorand/ka pobírá stipendium a má výdělek na DPP nad limit stanovený pro povinné odvody na sociální a zdravotní pojištění

Pokud příjem z dohody překročí hranici **11 499 Kč** (v roce 2025 – bude se měnit) u jednoho zaměstnavatele, vzniká účast na sociálním a zdravotním pojištění a z výdělku se odvádí pojistné. Univerzita jako zaměstnavatel pak může nabídnout roční zúčtování daně, ale doktorand/ka musí do data určeného odevzdat potvrzení o ostatních příjmech (pokud nějaké má). Pokud doktorand/ka příjmy u jiných zaměstnavatelů nemá, může se zúčtování provést centrálně přes OU. Pokud má doktorand/ka více příjmů (např. i z jiných DPP), pak musí podat daňové přiznání sám/sama, viz níže.

| Doktorand/ka pobírá stipendium a má úvazek na pracovní smlouvu (částečný/hlavní)

Jde o klasický zaměstnanecký vztah, ve kterém se daň i pojistné odvádí ze mzdy. V případě, že doktorand/ka nemá jiné příjmy, může požádat OU jakožto zaměstnavatele o roční zúčtování daně. Pokud ale pracuje i jinde, přiznání si musí vyřídit sám/sama.

| Doktorand/ka se nachází v jakékoliv z předchozích situací a současně podniká (má živnost)

V tomto případě je daňové přiznání **povinné vždy**, přičemž doktorand/ka podává kompletní přiznání včetně příloh. Pokud současně pracuje na úvazek nebo DPP, musí v přiznání zahrnout i tyto příjmy. Podnikání přináší i povinnost podat přehledy vaší zdravotní pojišťovně

a České správě sociálního zabezpečení, a to i v případě, že hlavním příjmem zůstává stipendium, které se považuje za osvobozený příjem.



Stipendium je finanční podpora poskytovaná univerzitou, která slouží k podpoře doktorského studia. Na rozdíl od platu či mzdy není stipendium vázáno na pracovní poměr, **nepodléhá zdanění ani odvodům a nezapočítává se jako oficiální příjem** (např. pro účely posuzování nároku na sociální dávky). Jedná se o tzv. osvobozený příjem. **Doktorský studijní příjem** pak zahrnuje nejen toto stipendium, ale i příjmy z pracovního poměru za podmínky, že student vykonává v pracovním poměru tvůrčí činnost související se vznikem jeho disertační práce.

DAŇOVÉ SLEVY



- Sleva na daňového poplatníka
- Sleva na držitele průkazu ZTP/P
- Sleva na dítě
- Sleva na manžela/manželku (od roku 2024 platí nové podmínky, nutná podmínka péče o dítě do tří let)
- Životní připojištění
- Produkty spoření na stáří
- Úroky z úvěru na bydlení
- Dary a darování krve

ODPOČTY ZE ZÁKLADU DANĚ



Za rok 2025 si můžete odečíst až **48 000 Kč** od daňového základu a ušetřit tak na daních až 7 200 Kč za rok. Odečíst si můžete vybrané finanční produkty podporované státem v rámci spoření na stáří. Mezi tyto produkty patří především doplňkové penzijní spoření, penzijní připojištění, rezervotvorné životní pojištění a relativně nově také dlouhodobý investiční produkt.

Celkový maximální odpočet je 48 000 Kč ročně, přičemž se vztahuje na součet všech smluv, které dané podmínky splňují. Například je možné uplatnit odpočet 24 000 Kč na penzijní spoření a zároveň dalších 24 000 Kč na životní pojištění, pokud každá smlouva splňuje podmínky zákona.

ZDROJE NA OU



MOBILITY

Výjezdy do zahraničí, jako jsou například studijní pobyty nebo výzkumné stáže, jsou skvělou příležitostí, jak zvýšit svou uplatnitelnost na trhu práce, načerpat nové zkušenosti, seznámit se s akademickou obcí v oboru a poznat výzkumné prostředí za hranicemi Česka. Na OU máte možnost využít nejen širokou síť [partnerských univerzit](#), ale také si zvolit zahraniční instituci podle svého výzkumného zaměření, expertů/ek v dané oblasti či konkrétního projektu. Po předchozí domluvě s danou institucí můžete do zahraničí vyjet prostřednictvím **mobilitních programů**, z nichž většina nabízí zároveň finanční podporu. Výjezd není omezen jen na evropské státy; s některými programy, jako je například VIA, se můžete podívat třeba i do Japonska, Austrálie, Argentiny, USA a mnoha dalších mimoevropských států.

Zahraniční mobilita může být ve vašem studijním programu buď povinná, povinně volitelná, nebo nepovinná, a zpravidla za ni získáte určitý počet kreditů v závislosti na její délce a typu. O povinnostech mobilit ve vašem studijním programu se můžete informovat u školitele/ky, garanta/ky doktorského studia, referenta/ky pro vědu a doktorské studium, nebo v Portálu OU v záložce *Moje studium*.

Jakožto doktorand/ka máte možnost si vybrat mezi **studijním pobytem**, **praktickou stáží (traineeship)** a **praktickou stáží vědecko-výzkumnou (scientific traineeship)**. V tabulce níže najdete přehled hlavních rozdílů a základních informací týkajících se těchto variant. Pro zpřehlednění základních rozdílů slučujeme praktické stáže do jedné kategorie Praktická stáž.



Pokud budete na mobilitu vybráni, vyplníte s pomocí referenta/ky tzv. [Learning Agreement](#), který je nedílnou součástí procesu. Jedná se o trojstrannou dohodu mezi studentem, OU a zahraniční institucí, ve které jsou specifikovány cíle mobility, předměty a jejich uznání (v případě studijního pobytu) nebo náplň práce a pracovní zátěž (v případě praktické stáže).

	Studijní pobyt	Praktická stáž
Účel mobility	studium konkrétních předmětů na zahraniční univerzitě; ohodnocené kredity ECTS	praxe/výpomoc/práce na zahraniční instituci; pracovní plán musí odpovídat studijnímu programu a zaměření doktoranda/ky
Dostupné instituce	<u>partnerské univerzity OU</u>	univerzity; relevantní výzkumná centra, firmy, neziskovky, ambasády apod.; přijímací instituci si volíte a domlouváte sami, s pomocí kolegů nebo přes nabídky na <u>Erasmus Intern</u> či <u>EURES</u>
Délka jedné mobility	2 až 12 měsíců; krátkodobá mobilita 5 až 30 dnů	2 až 12 měsíců; krátkodobá mobilita 5 až 30 dnů
Celková délka mobilit po dobu studia	max. 12 měsíců, možnost kombinovat studijní pobyt a praktickou stáž	max. 12 měsíců, možnost kombinovat studijní pobyt a praktickou stáž
Možnost opakovaného výjezdu	ano	ano
Finanční příspěvek	dle jednotlivých destinací, délky a typu mobility	dle jednotlivých destinací, délky a typu mobility
Kontakty na OU	Centrum mezinárodní spolupráce; referent/ka pro zahraniční vztahy na vaší fakultě	Centrum mezinárodní spolupráce; referent/ka pro zahraniční vztahy na vaší fakultě

Kontakty pro [mezinárodní vztahy na OU](#) naleznete [zde](#).

Plánování výjezdu vyžaduje dostatečnou přípravu nejen kvůli včasnému vyplnění všech potřebných dokumentů a smluv, ale také kvůli koordinaci se školitelem/kou, referentem/kou pro zahraniční vztahy, vedením katedry, případně garantem/kou doktorského studia. Školitel/ka i vedoucí katedry by měli být o vaší nepřítomnosti vždy informováni, obzvláště v případě, že máte v daném období závazky na katedře, které vyžadují vaši pravidelnou docházku (například výuková činnost nebo plnění prezenčních předmětů).

Výzvy do výběrového řízení pro mobility probíhají v průběhu akademického roku vždy podle typu programu, přičemž každý program má vlastní termíny a podmínky pro přijetí. Běžnou součástí výběrového řízení bývá ústní pohovor, zaslání životopisu a motivačního dopisu, a vyplnění [Learning Agreementu](#). Některé programy a zahraniční instituce však mohou vyžadovat i úspěšné složení zkoušky z cizího jazyka (např. IELTS, Cambridge, TOEFL), evidenci studijních výsledků nebo představení disertačního projektu. Protože se různá výběrová řízení konají v různých termínech, doporučujeme vám pravidelně sledovat univerzitní e-mail, kde se o nich vždy včas dozvíte.

OU nabízí zahraniční mobilitu v rámci následujících programů (nebo podporu v jejím získání od externího poskytovatele):

| [Erasmus+](#)

V rámci programu Erasmus+ můžete vyjet na studijní pobyt na zahraniční vysokoškolské instituci v délce **3–12 měsíců** nebo na praktickou stáž v zahraničním podniku či organizaci v délce **2–12 měsíců**. Vycestovat lze do zemí EU, Turecka, Makedonie, Norska, Lichtenštejnska a na Island. Omezeně jsou dostupné možnosti mobility i v dalších zemích (aktuální informace má k dispozici váš fakultní, či katedrový koordinátor/ka). Výběrové řízení probíhá obvykle v listopadu, přičemž doktorand/ka se hlásí na výjezd v následujícím akademickém roce. Podrobné informace o podmínkách účasti jsou k dispozici [zde](#).

| [VIA PhD](#)

Program VIA PhD je určený doktorandům/kám pro zahraniční studijní pobyt nebo praktickou stáž na univerzitách a institucích mimo programové země Erasmus+. Mobilita v minimální délce **30 dní** se může uskutečnit jak na univerzitě, se kterou má OU uzavřenou smlouvu, tak na jakékoli zahraniční instituci dle vlastního výběru doktoranda/ky. Výzva do výběrového řízení

se vyhlašuje dvakrát ročně (od listopadu do ledna; od března do května) a informaci o spuštění obdržíte prostřednictvím e-mailu.

| CEEPUS

CEEPUS je výměnný program pro regionální spolupráci vysokých škol v zemích střední a jihovýchodní Evropy. Zahraniční pobyty mohou probíhat na kterékoli oprávněné vysoké škole v zahraničí. Žádost o stipendium lze podat buďto v rámci již existující sítě (pokud je vybraná škola jejím partnerem) nebo jako freemover CEEPUS na jakoukoliv VŠ. Studijní pobyty mohou být krátkodobé v délce **1-2 měsíce** nebo semestrální v délce **3-10 měsíců**.

| AKTION

Program AKTION Česká Republika - Rakousko posiluje vzájemné porozumění mezi českými a rakouskými studenty, akademickými a vědeckými pracovníky prostřednictvím výjezdů a projektů. Program nabízí stipendia pro přípravu disertační práce, výzkumné pobyty a stipendia pro účast na letních jazykových školách. Pro stipendijní pobyt je potřeba si vybrat z oprávněných rakouských institucí, jejichž seznam naleznete [zde](#).

| Fulbright:

Komise J. Williama Fulbrighta je mezivládní česko-americká organizace, jejíž stipendijní programy poskytují českým občanům příležitost studovat, provádět výzkum či vyučovat v USA. O stipendia se jednotlivci uchází přímo u Fulbrightovy komise, nikoliv přes OU, a jsou vybíráni v otevřené soutěži. Aktuální informace o programech Fulbrightovy komise naleznete [zde](#).

| OU AID

Přes univerzitní program OU Aid mohou doktorandi/ky OU vycestovat na zahraniční instituci do rozvojové země, kde budou následně vykonávat dobrovolnické aktivity. Vycestovat lze v délce **min. 28 dní** (plus dva dny strávené na cestě) ve spolupráci s externím partnerem nebo ve skupině vedené akademickým pracovníkem/akademickou pracovnící. Finanční podpora je poskytována do výše 100% předpokládaných nákladů spojených s mobilitou. Výzva do výběrového řízení se vyhlašuje jednou ročně, obvykle v listopadu. Přihlášky spolu s partnerskými univerzitami a podmínkami jsou zveřejněny na Portálu OU v sekci Pro studenty.

| Stáže přes studentské organizace [IAESTE](#), [IFMSA](#), a [AIESEC](#).

Kromě oficiálních univerzitních programů je možné vyjet na stáž také prostřednictvím studentských organizací. Tyto organizace zprostředkovávají krátkodobé i dlouhodobé stáže v

zahraničí. Výhodou je nejen profesní zkušenost, ale taky kontakt s aktivní studentskou komunitou na OU.



Zkušenosti studentů/ek z OU, kteří již studijní pobyt či praktickou stáž absolvovali/y, si můžete přečíst v online magazínu Ostravské univerzity, [OU@live](#).

Pokud vás zajímá téma internacionalizace a mobility, doporučujeme vám sledovat univerzitní program [To Be In](#) (Towards Better Internationalization), jehož cílem je navýšit mobilitu studentů/ek a podporovat rozvoj spolupráce s partnerskými univerzitami.



POZOR! Pokud studujete v doktorském programu a jste zároveň zaměstnanec/kyně OU, je třeba výjezd řešit s vaším pracovištěm dostatečně v předstihu. Bez souhlasu zaměstnavatele nelze v roli studenta/ky opustit pracoviště v rámci zahraniční mobility.

DOKTORSKÁ ŠKOLA

Doktorská škola OU je podpůrný vzdělávací systém doktorandů/ek, jehož cílem je představit doktorandům/kám některé obecné a přenositelné měkké dovednosti napříč všemi doktorskými programy. Cílem je rozvoj kompetencí jako například publikační, jazykové, pedagogické, výzkumné, analytické či komunikační, které zvýší uplatnitelnost absolventa/ky v praxi a usnadní mu/jí průchod studiem.

Doktorská škola OU v průběhu akademického roku nabízí jak standardní předměty zakončené zápočtem, tak i jednorázové workshopy a přednášky pro doktorandy/ky. Standardní předměty jsou zařazeny jako volitelné (v některých případech i povinné) a jsou ohodnoceny kredity, přičemž vyučovacím jazykem bývá buď čeština nebo angličtina. V rámci Doktorské školy si můžete zapsat např. předměty Academic English, Zvyšování pedagogických dovedností, Metodologie kvalitativního výzkumu, apod. Seznam aktuálně dostupných předmětů najdete v Portálu OU v záložce *Moje studium* -> *Vizualizace studia* -> *Doktorská škola OU*.



Aktuality jsou zasílány buď přímo doktorandům/kám na e-mail nebo příslušným fakultním administrátorům/kám. Potřebné informace naleznete na [stránkách OU](#) nebo v IS Moodle v kurzu s názvem [Doktorská škola / Doctoral School](#) (DS).

PORADENSKÉ A KARIÉRNÍ CENTRUM OU

Jako doktorand/ka na OU můžete využít také [Poradenské a kariévní centrum OU](#), které **bezplatně** poskytuje tři různá poradenství: studijní poradenství, kariévní poradenství a psychologické poradenství, a v neposlední řadě také koučink. Konzultace probíhají buď osobně nebo online.

[| Studijní poradenství](#)

Studijní poradce/kyně vám může pomoci ve studijním úsilí, zejména v náročných situacích spojených se studiem, adaptací na doktorské studium nebo přípravou na zkouškové období. Kontakty na poradce/kyně a bližší informace naleznete na webových stránkách Centra.

[| Kariévní poradenství](#)

Kariévní poradce/kyně vám poradí, v jakém směru se vzdělávat, jak dále podpořit svou kariéru, na koho se obracet při hledání práce a jak se orientovat na trhu práce. Zabývá se především kontrolou životopisu/motivačního dopisu, přípravou na pohovor, sebepoznání, a osobní rozvoj. Kontakty na poradce/kyně a bližší informace naleznete na webových stránkách Centra.

[| Psychologické poradenství](#)

Pokud hledáte podporu a pomoc v nesnadné životní situaci, můžete se obrátit na psychologické poradenství. Poradce/kyně vám pomůže lépe porozumět sám sobě i aktuální situaci a zmapovat, co se děje ve vás i kolem vás. Poradenství je poskytováno bezplatně formou osobních konzultací.

[| Koučink](#)

Jestli uvažujete o změně vaší životní situace a nejste si jistí, jak k ní přistoupit, můžete využít služby kouče/ky na OU. Individuální sezení vám prostřednictvím strukturovaných otázek a technik pomůže se na vaši situaci podívat z různých úhlů pohledu, objevit nové možnosti a vytrvat na zvolené cestě. Poradenství je poskytováno bezplatně formou osobních konzultací.



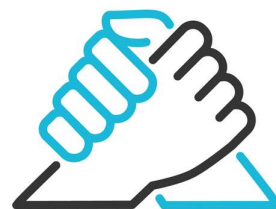
Kromě výše uvedeného poskytuje Poradenské a kariérní centrum také vzdělávací a rozvojové kurzy a workshopy. V případě zájmu si místo na workshopu můžete rezervovat prostřednictvím kariérního portálu [JobTeaser](#).



Centrum naleznete na ulici Mlýnská 702/5, 702 00, Moravská Ostrava, 2. podlaží, nebo na sociálních sítích [Instagram \(@poradenske.ou\)](#) a [Facebook](#).

CENTRUM PYRAMIDA

[Centrum Pyramida](#), určeno pro studenty/ky a uchazeče/ky se **specifickými potřebami**, je nedílnou součástí Poradenského a kariérního centra. Nabízí poradenství, pomoc, a podporu osobám se zdravotním postižením, znevýhodněním nebo omezením, které vyžaduje zohlednění při studiu. Mezi služby nabízené Centrem Pyramida patří například individuální konzultace, funkční diagnostika, zapůjčení kompenzačních pomůcek nebo doprovod na výuku. Většina služeb je pro studenty/ky OU zdarma a registrace je zcela dobrovolná.



**CENTRUM
PYRAMIDA**



Pokud máte zájem se do Pyramidy registrovat, můžete kontaktovat referenty/ky na e-mailové adrese referent.pyramida@osu.cz nebo telefonicky. Kontaktní informace na poradce/kyně naleznete na [webových stránkách Centra](#).

FESTIVAL UČÍM NA OSTRAVSKÉ

Inspirativní festival Učím na Ostravské je určený všem vysokoškolským vyučujícím, akademické obci, externistům/kám, doktorandům/kám i ostatním zaměstnancům/kyním OU, kteří se chtějí rozvíjet v oblasti **výuky a pedagogiky**. Festival se zaměřuje na aktuální výzvy a příležitosti ve vysokoškolské výuce. Koná se jednou ročně a prostřednictvím interaktivních seminářů a workshopů nabízí praktické tipy k vedení výuky, využití umělé inteligence ve výuce,

gamifikace, podpoře studijní motivace a wellbeingu. Proto může být festival skvělou inspirací i pro vás, zejména v případě, že se chystáte poprvé učit na vysoké škole, chcete se seznámit s kolegy z různých fakult nebo sdílet zkušenosti z výuky s ostatními vyučujícími.

Účast na festivalu je pro doktorandy/ky bezplatná a o konkrétním termínu budete včas informováni e-mailem. Pokud vás zajímá, jak festival probíhal v uplynulých letech, můžete si přečíst [tento článek](#) na OU@live.



Na festival zpravidla navazuje tradiční **Večeře zaměstnanců OU** – přátelské setkání zaměstnanců/kyň napříč fakultami a pracovišti, během kterého můžete navázat nové kontakty v neformálním prostředí a odpočinout si po dni plném nových informací.

Tým, který se podílí na organizaci festivalu, také nabízí [bezplatný univerzitní intraweb](#) (SharePoint) pro vyučující ke vzájemnému sdílení dobré praxe. Na SharePointu naleznete aktuální workshopy, plánované akce a materiály, nebo si přes něj můžete domluvit otevřenou hodinu a podívat se na výuku vašich kolegů/yň.

PODPORA OTEVŘENÉ VĚDY (OPEN SCIENCE)

Ostravská univerzita se hlásí k principům otevřené vědy, které jsou v souladu s národní politikou a mezinárodními strategiemi. Podporu otevřené vědy poskytují také Univerzitní knihovna, Centrum informačních technologií či Úsek pro vědu a uměleckou činnost. Na webových stránkách OU naleznete podpůrné materiály pro tvorbu plánů správy dat a jako doktorand/ka se můžete zúčastnit školení týkajících se otevřené vědy, která jsou nabízena i v rámci doktorské školy. Veškeré dotazy či žádosti týkající se otevřené vědy směřujte na e-mail openscience@osu.cz.

| Úsek pro vědu a uměleckou činnost

Úsek pro vědu a uměleckou činnost je odpovědný za politiku otevřené vědy a koordinaci ostatních zapojených pracovišť. Pro tento úkol je na úseku zřízena pozice manažera/ky otevřené vědy, jako centrální zdroj informací je provozován web [Open Science](#), kde naleznete podpůrné materiály, příručky kontakty na osoby, anebo odkazy na další zdroje vč. Jiných částí webu OU. Úsek zjišťuje i různá školení, některá přímo v rámci Doktorské školy.

| Univerzitní knihovna

Na webových stránkách univerzitní knihovny najdete podrobné informace týkající se tzv. Open Access – otevřeného přístupu k publikovaným výsledkům vědy a výzkumu, včetně užitečných repozitářů, akcí na podporu Open Access, publikování Open Access, autorských práv a licencí, publikačních poplatků apod.

| Slevy na otevřené publikování

Autoři/Autorky působící na OU mají možnost využít tzv. APC tokeny, tedy úplná odpuštění poplatků za publikaci v otevřeném přístupu (Open Access). U některých vydavatelů, např. u Sage, se může jednat o kombinaci možnosti publikovat v režimu open access zdarma nebo uplatnit slevu na APC u konkrétních periodik.

ALIANCE

Navazování spolupráce s různými neziskovými, kulturními, vzdělávacími a dalšími organizacemi je nedílnou součástí mezinárodního rozvoje OU. Díky aliancím se posilují studentské i zaměstnanecké mobility, vznikají nové vzdělávací příležitosti a rozvíjí se společenské projekty, které propojují OU s dalšími institucemi. OU je členem několika mezinárodních i národních aliancí (viz seznam níže), které přinášejí mnoho výhod a příležitostí i pro doktorandy/ky. Díky těmto partnerstvím se můžete zapojit do mezinárodních projektů, účastnit se výměnných pobytů, eventů zaměřených na mobilitu, workshopů, nebo networkingových událostí.



- **NEOLAIa**: aliance NEOLAIa sdružuje devět evropských mladých univerzit a zaměřuje se mj. na inovaci, inkluzi a internacionalizaci. Aliance kromě výzkumných pobytů, letních škol nebo online workshopů pravidelně organizuje také neformální události pro studenty/ky OU, jako jsou například NEOLAIa Coffee, NEOLAIa Picnic, apod., kterých se můžete zúčastnit i vy. V **SharePointu OU** naleznete aktuální nabídky a výzvy, případně se můžete obrátit na Centrum mezinárodní spolupráce (CMS) OU. Nabídky chodí také e-mailem.
- **SGroup - Universities in Europe**
- **NAFSA**
- **Baltic University Programme**: Tento program nabízí kooperaci na mnoha úrovních v oblasti výuky, vědy a mezinárodní spolupráce, které mají vést k udržitelnému rozvoji a posílení demokracie. Členství OU v BUP nabízí možnost financovat workshopy, pobyty, studijní programy, kreditové mobility, BIP (Blended Intensive Programme) a další relevantní aktivity. S dotazy se obraťte na CMS OU.

NÁRODNÍ TECHNICKÁ KNIHOVNA (NTK)

Registrace v **Národní technické knihovně (NTK)** sice pod zdroje OU přímo nespadá, ale pro doktorandy/ky představuje významný nástroj podpory vědecké práce. NTK funguje nejen jako klasická knihovna, ale především jako informační a vzdělávací centrum pro výzkumníky/ce v technických, přírodovědných a příbuzných oborech, ale nabízí literaturu a zdroje i pro humanitně zaměřené výzkumníky/ce. Pro nově nastupující doktorandy/ky nabízí registrace následující výhody:

- **Plný přístup k licencovaným elektronickým zdrojům** (databáze, odborné časopisy, knihy), včetně platform jako Web of Science, Scopus, JSTOR, SpringerLink, Nature, ScienceDirect aj. Plný přístup k těmto zdrojům je však možný i ze sítě OU bez registrace u NTK.
- **Zvýhodněný přístup k odborné literatuře v tištěné i digitální podobě, výpůjčky bezplatně nebo za minimální poplatek, možnost meziknihovní výpůjční služby.**
- **Workshopy a semináře zaměřené na akademické dovednosti** např. citace a reference, práce s databázemi, správa literatury (Zotero, EndNote), open access publikování, etika výzkumu, grantové žádosti aj.
- **Kurz základů vědecké práce pro doktorandy** pořádaný ve spolupráci s Akademií věd ČR, vhodný zejména pro doktorandy/ky v 1. ročníku. Na výběr je několik termínů

v daném roce, místo konání je Praha nebo Brno. Kurz nabízí systematický úvod do metodologie výzkumu, akademického psaní, hodnocení vědeckého výkonu a prezentace výsledků.

- **Letní škola pro doktorandy v NTK.** Jedná se o intenzivní vícedenní program zaměřený na rozvoj výzkumných a publikačních dovedností, síťování mezi doktorandy/kami napříč obory a konzultace s odborníky/cemi na vědecké publikování a granty.
- **Možnost využití licencovaných AI nástrojů pro akademickou práci** (např. překladače, nástroje na sumarizaci článků, analýzu dat, vizualizaci nebo kontrolu jazykové správnosti).
- **Přístup ke klidnému studijnímu prostředí, tematicky vybaveným studovněm a tišším zónám vhodným pro soustředěnou práci, ať už samostatnou, nebo týmovou.**
- **Individuální konzultace s knihovníky a knihovnicemi** např. při hledání literatury, citování, výběru časopisu pro publikaci nebo orientaci v databázích.

MOŽNOSTI DALŠÍHO FINANCOVÁNÍ PRO DOKTORANDY/KY



Doktorské studium může být někdy finančně náročné, ale OU nabízí mnoho možností, jak si přivydělat nad rámec garantovaného doktorského příjmu, ať už se jedná o granty, práci na katedře, nebo dodatečná stipendia na univerzitě. Nárok na níže uvedené možnosti si ověřte v průvodní dokumentaci poskytovatele grantové výzvy. O detailech vás může informovat také školitel/ka, vedoucí katedry či garant/ka doktorského studia.

MSK

Moravskoslezský kraj pravidelně vypisuje stipendijní programy na podporu nadaných studentů/ek a vědeckých pracovníků/ic v regionu. Doktorandi/ky mohou žádat o finanční příspěvek na výzkum nebo mobilitu, zejména pokud jejich téma souvisí s rozvojem kraje. Dosavadní výzvy nejčastěji nabízely tříleté navýšení stipendia pro studenty/ky začínající druhý ročník studia. Jednalo se tak o významné posílení financování studia pro studenty/ky, kteří za první rok prokáží výzkumný talent. Vzhledem k omezenému počtu žádostí, které smí každá VŠ v MSK podat, probíhá nejprve interní univerzitní výběr žádostí. Není tak nutné sledovat výzvy MSK, možnost bývá vyhlášeně interně přes fakultní referáty a proděkany.

MĚSTO OSTRAVA (TALENT ROKU)

Tento program navazuje na dlouholetý program Stipendia města Ostravy. Až 100 tis. Kč mohou za výjimečné studijní a vědecké úspěchy, dosažené v uplynulém akademickém roce, získat studenti/ky vysokých škol nebo univerzit, kteří/ktelé studují v České republice nebo v zahraničí: technické a přírodovědné studijní programy, společenskovední a humanitní studijní programy a umělecké programy.

THE MARIE SKŁODOWSKA-CURIE ACTIONS

Jedná se o prestižní programy financované Evropskou unií. Nabízejí možnost financování doktorského studia, výzkumu, nebo pobytu v zahraničí, často s plným platem a pokrytím nákladů na mobilitu. MSCA jsou velmi kompetitivní, ale představují výraznou příležitost pro mezinárodní výzkumnou zkušenost a profesní růst. Přehledný průvodce granty Marie Skłodowska-Curie Actions naleznete [zde](#).

STIPENDIA NA OU

OU nabízí různá stipendia, která mohou podpořit vaše studium, výzkumné aktivity, mobilitu do zahraničí nebo účast na konferencích. Bližší informace o stipendiích naleznete ve [Stipendijním řádu Ostravské univerzity](#).

| Ubytovací stipendium

Pokud studujete v prezenční formě studia a nemáte místo trvalého pobytu na území okresu Ostrava-město, můžete si prostřednictvím elektronické žádosti zažádat o ubytovací stipendium. Termíny podání žádosti jsou součástí [Harmonogramu akademického roku](#).

| Tvůrčí a výzkumné stipendium

Tvůrčí nebo výzkumné stipendium lze přiznat za související činnosti z různých zdrojů. Ukončení grantů v rámci Studentské grantové soutěže (SGS) na základě nového zákona tak nutně neznamená, že tato stipendia z nástrojů financování výzkumné nebo tvůrčí činnosti.

| Sociální stipendium

Na sociální stipendium mají nárok studenti/ky, kteří/ré pobírají přídavek na dítě a současně rozhodný příjem v jejich rodině nepřevyšuje součin částky životního minima rodiny a koeficientu 1,5. Přílohou žádosti je písemné oznámení o přiznání přídavku na dítě odborem státní sociální podpory. Termíny podání žádosti o sociální stipendium jsou součástí [Harmonogramu akademického roku](#).

| Stipendium na podporu mobility

Toto stipendium vám může být přiznáno k částečnému pokrytí nákladů spojených se studiem/stáží na zahraniční vysoké škole, či instituci.

| Mimořádné stipendium

Mimořádné stipendium vám může být přiznáno za vzdělávací činnost, tvůrčí činnost nebo činnost pro občanskou společnost.

| Stipendium pro talentované doktorandy/ky

O výběrovém řízení pro toto stipendium budete včas informováni e-mailem. Kritéria výběru jsou: míra zapojení do tvůrčí či umělecké činnosti, kvalita výzkumu, kvalita a výjimečnost výstupů či získaných ocenění za vědeckou nebo uměleckou činnost, společenská významnost výsledků, aplikační potenciál a další obvyklá oborová hlediska (např. pořadí mezi autory, je-li to oborově relevantní). Každý rok se tento stipendijní program vyhlašuje pomocí Opatření rektora, v němž jsou uvedeny detailní podmínky. Většinou je možné žádat o pravidelné měsíční stipendium, anebo o jednorázové stipendium za mimořádný úspěch.

| Stipendia za zapojení do celouniverzitních aktivit a akademické samosprávy

Na OU existují také stipendijní programy zaměřené na podporu zapojení studentů do různých univerzitních činností, například do Akademického senátu OU, Rady pro vnitřní hodnocení OU, Rady vysokých škol, reprezentace OU na veletrzích, propagačních kampaních, celouniverzitních akcích atp. Výše akademického stipendia za každé zasedání příslušného orgánu (např. akademický senát, Rada vysokých škol) je maximálně 1000 Kč. Bližší informace o těchto stipendijních programech naleznete v [Opatření rektora č. 65/2019](#) a [Opatření rektora č. 66/2019](#).

PROJEKTY A GRANTY

Díky grantům a projektům je možné podpořit financování výzkumu a odborného rozvoje během doktorského studia. Projekty a granty vám umožňují získat prostředky na realizaci vlastního výzkumu, zahraniční stáže, účast na konferencích nebo pořízení materiálů. Doktorandi/ky se mohou zapojit do již běžících projektů školitele/ky nebo týmu, případně si (často ve spolupráci se školitelem/kou) podat vlastní návrh. Mezi nejznámější poskytovatele patří [GAČR](#) (Grantová agentura ČR), zaměřená na základní výzkum, a [TAČR](#) (Technologická agentura ČR), která

podporuje aplikovaný výzkum a spolupráci s praxí. Úspěšné zapojení do grantů přináší nejen finanční podporu, ale i cenné zkušenosti s projektovým řízením.

PRÁCE NA KATEDŘE (FORMOU DPP, DPČ, HPP, ČI ZA STIPENDIUM)

Do zajímavých a přínosných aktivit se můžete zapojit i přímo na své katedře. Nejčastější je výuková činnost (semináře, cvičení, vedení jazykových kurzů), případně vedení nebo oponování bakalářských prací. Kromě toho se můžete podílet na administrativní a organizační výpomoci – např. pomáhat při zkouškách, státnicích nebo přijímacím řízení (oprava testů, technická podpora, zápisy hodnocení). Některé katedry zapojují doktorandy/ky i do popularizačních akcí, adaptačních kurzů, workshopů apod. Vše závisí na možnostech a potřebách konkrétního pracoviště – doporučujeme být aktivní a informovat se přímo na katedře.

BENEFITY PRO ZAMĚSTNANÉ DOKTORANDY/KY



Pokud se v průběhu studia stanete zaměstnancem/kyní na Ostravské univerzitě, můžete vedle samotného garantovaného doktorského příjmu čerpat řadu benefitů určených pro zaměstnané osoby. **Nároky na benefity se odvíjí od typu a výše úvazku**, proto je nutné si na personálním oddělení vaší fakulty ověřit, na jaké benefity máte nárok.

| Stravenková karta (od úvazku 0,7)

Jedná se o elektronickou kartu, na kterou je zaměstnavatelem přispíváno formou tzv. stravného. V roce 2025 činí příspěvek na stravné 123 Kč/den. Kartu lze používat jako běžnou platební kartu v jídelnách, restauracích i obchodech s potravinami. Výhodou je daňová zvýhodněnost; částka se totiž nezapočítává do zdanitelného příjmu.

| Multisport karta

[Multisport karta](#) vám umožňuje za zvýhodněných podmínek vstup do různých sportovišť a wellness zařízení po celé ČR.

| Sick days

Sick days, neboli dny zdravotního volna, jsou dny placeného volna, které zaměstnavatel zaměstnanci/kyni poskytuje pro případ náhlé zdravotní indispozice (např. akutní stavy, ranní nevolnost). Pro využití sick days **není potřeba potvrzení od lékaře** a sick days na rozdíl od dovolené nelze plánovat dopředu. Sick days jsou zaměstnaneckým benefitem, který není upraven zákoníkem práce, ale obvykle se jedná o 3 až 5 dnů volna ročně.

| Přístup k univerzitním knihovnám a softwaru

Jako zaměstnanec/kyně můžete získat také bezplatný přístup k online databázím, repozitářům e-knihám, licencovaným vědeckým časopisům nebo nástrojům nad rámec běžných přístupů pro studenty/ky na OU.

| Další benefity

V závislosti na vaší pozici vám mohou být nabídnuty i další benefity, jako např. slevy na vzdělávací a jazykové kurzy, slevy na nákup v univerzitním obchodu [OUShop](#), slevy na nájemném u společnosti Heimstaden, zvýhodněné ceny mobilních tarifů, nebo slevu na školkovné pro rodiče. O benefitech by vás měl informovat zaměstnavatel, případně se můžete obrátit na personální oddělení. V Portálu OU -> *Úvod* -> [Benefity](#) taky naleznete jejich seznam.

JAK ZVIDITELNIT SVŮJ VÝZKUM



Zviditelnění (visibility) výzkumu je dnes neoddělitelnou součástí akademické práce. Nestačí jen publikovat – důležité je také, aby si vaši práci našli ti, kteří z ní můžou těžit, ať už se jedná o kolegy/ně z oboru, mezinárodní komunitu, studenty/ky nebo širší veřejnost. Dobře nastavená osobní a institucionální prezentace, správná práce s citacemi, využití odborných databází nebo zapojení do akademických sítí můžou zásadně ovlivnit dopad vaší práce.

WEBOVÉ STRÁNKY

Webové platformy a databáze jako ResearchGate, LinkedIn, ORCID, Academia.edu, Scopus či Web of Science slouží ke zviditelnění výzkumné činnosti, budování profesní identity a navazování kontaktů s odbornou komunitou. Umožňují sdílet informace o publikacích, projektech, konferencích či spolupracích a některé z nich slouží také k vyhledávání relevantní literatury nebo sledování citačních ohlasů.

- [ResearchGate](#)
- [LinkedIn](#)
- [ORCID](#)
- [Academia.edu](#)
- [Scopus](#)
- [Web of Science](#)
- [Scholar](#)



Jako doktorand/ka máte povinnost si zřídit [ORCID](#) a uvádět jej u své publikační činnosti tam, kde to je možné.



KONFERENCE

Prezentovat vlastní výzkum může být stresující, obzvlášť poprvé, ale většina akademických komunit je přátelská a otevřená. Účast na odborných konferencích je navíc důležitou součástí vědecké práce a zároveň skvělou možností, jak zviditelnit svůj výzkum. Doporučujeme vám pravidelně sledovat **výzvy k zaslání příspěvků (tzv. call for papers/CfP)**, zejména díky členství v odborných společnostech, vyhledávat relevantní události ve svém oboru a konzultovat se školitelem/kou práce, které konference by pro vás mohly být vhodné. Prezentace na konferenci (formou ústní přednášky nebo posteru) vám umožní získat zpětnou vazbu, navázat kontakty, sledovat aktuální trendy ve výzkumu a v neposlední řadě také zvýšit povědomí o vašem výzkumu v odborné komunitě. I účast na konferenci bez vlastního příspěvku může být přínosná pro inspiraci, orientaci, a budování sítě kontaktů.

LETNÍ ŠKOLY

Letní školy jsou krátkodobé intenzivní programy, které nabízejí možnost prohloubit si znalosti ve specifické oblasti, často pod vedením mezinárodně uznávaných akademiků a akademiček. Kromě vzdělávací části často zahrnují i workshopy, prezentace vlastního výzkumu a zábavný program pro navázání kontaktů. Letní školy bývají často součástí aktivit aliancí, odborných společností, nebo jednotlivých zahraničních pracovišť a můžete se o nich informovat buď online na stránkách aliancí (viz výše) nebo na [Centru mezinárodní spolupráce OU](#).

NETWORKING

Budování kontaktů (tzv. networking) je nedílnou součástí akademického života. Ať už jde o konference, workshopy, letní školy nebo online platformy, každé setkání s kolegy/němi může vést k cenné zpětné vazbě, spolupráci nebo doporučení. Networking vám může pomoci například při hledání grantových příležitostí, publikačních platform nebo hostitelských institucí pro zahraniční stáže.

ČLENSTVÍ V ORGANIZACÍCH A ASOCIACÍCH

Zapojení do odborných organizací a asociací přináší řadu výhod: od přístupu k aktuálním informacím v oboru, přes účast na tematických konferencích a workshopech, až po možnost aktivně se podílet na utváření výzkumné komunity. Členství často také zvyšuje důvěryhodnost vašeho výzkumného profilu a může být vstupenkou k zajímavým příležitostem, jako jsou studentské sítě, soutěže či publikační výzvy. Organizace a asociace se liší dle studijních oborů a více informací vám poskytne školitel/ka.

VEDENÍ ZÁVĚREČNÝCH PRACÍ



Jakožto doktorand/ka se můžete zapojit i do vedení či oponování závěrečných prací. Zpravidla se jedná o práce bakalářské a počty vedených prací závisí vždy na potřebách katedry a domluvě s vedoucí/m katedry, případně školitelem/kou. Zde je namístě připomenout, že vedení prací **není povinnou součástí doktorského studia**, pokud se nejedná o **aktivitu zahrnutou do individuálního studijního plánu v rámci předmětu Prezenční úkoly** nebo **jiného specifického předmětu**, který takovou činnost obsahuje v sylabu. Čas strávený jejich vedením by vám neměl zásadním způsobem zasahovat do výzkumu směřujícímu k disertační práci, publikační činnosti a dalších prioritních aktivit. O procesu vedení vás může detailně informovat školitel/ka, vedoucí katedry nebo zkušenější kolegové a kolegyně, proto v této příručce uvádíme jen základní informace.



Vedoucí práce by měl/a být dobře obeznámený/a s formálními a obsahovými požadavky na závěrečnou práci, které naleznete ve **Studijním a zkušebním řádu Ostravské univerzity**. V roli vedoucí/ho práce budete zejména pomáhat studentům/kám se zadáním práce, výběrem literatury, popřípadě pramenů, stanovovat časový harmonogram práce, poskytovat odborné metodické vedení a průběžně kontrolovat jejich progress a dosažené výsledky. V [harmonogramu akademického roku](#) pak naleznete důležité termíny pro volbu tématu, vložení zadání práce do Portálu a odevzdání práce.

V posudku vedoucí práce i oponent/ka výslovně uvedou, zda je práce doporučena k obhajobě, a návrh klasifikace na stupnici „A“ až „E“, nebo uvedou, že práci k obhajobě nedoporučují. **Posudek vedoucího práce** obsahuje zejména zhodnocení splnění cílů vytyčených v zadání práce, použité metody, formální a jazykové zpracování textu a celkovou spolupráci se studentem/kou. **Oponentský posudek** obsahuje s ohledem na typ práce zejména zhodnocení

V posudku vedoucí práce i oponent/ka výslovně uvedou, zda je práce doporučena k obhajobě, a návrh klasifikace na stupnici „A“ až „E“, nebo uvedou, že práci k obhajobě nedoporučují. **Posudek vedoucího práce** obsahuje zejména zhodnocení splnění cílů vytyčených v zadání práce, použité metody, formální a jazykové zpracování textu a celkovou spolupráci se studentem/kou. **Oponentský posudek** obsahuje s ohledem na typ práce zejména zhodnocení

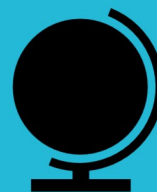
logické výstavby a rozsahu textu, adekvátnosti použitých metod a výchozích zdrojů, samostatnosti zpracování, formální a jazykové úrovně práce a jejího celkového přínosu.

Formát posudků se na různých katedrách OU liší, proto vám doporučujeme si před sepsáním vašeho prvního posudku – ať už posudku vedoucí/ho nebo oponenta/ky – vyhledat **starší posudky vašich kolegů** a kolegyň přes *Portál OU* -> *VŠKP (Vysokoškolské kvalifikační práce)*.

Součástí vedení prací zpravidla bývá i kontrola plagiátorství přes systémy Theses a Turnitin, které porovnávají text závěrečné práce s rozsáhlou databází zdrojů a vygenerují závěrečnou zprávu o podobnosti. O procesu kontroly plagiátorství se opět poradte s vedoucí/m katedry nebo školitelem/kou.



CEŠTÁKY



Pokud budete během doktorského studia zaměstnáni na částečný úvazek na univerzitě, nebo pokud budete cestovat v rámci grantu/projektu (konference, studijní a výzkumné pobyty, zahraniční workshopy), musíte před a po pracovní cestě vyplnit cestovní příkaz. Na některých katedrách je zvykem cestovní příkaz vyplňovat s pomocí sekretářky katedry, jinde si cestovní příkaz vyplňujete sami v Portálu. Instrukce pro samostatné vyplnění naleznete níže, případně se můžete informovat na platformě [Moodle](#) v onboardingovém kurzu [Cestovní příkazy](#).



Pozor! Cestovní příkazy se nevztahují na mobilní programy typu Erasmus+, VIA apod. V těchto případech je financování součástí smlouvy, kterou před odjezdem vyplňujete a podepisujete. Myslete také na to, že pokud jste současně zaměstnancem/kyní OU, nelze bez souhlasu pracoviště a nezbytných administrativních kroků opustit pracoviště za účelem studentské mobility. V tomto případě situaci včas konzultujte na pracovišti.

V Portálu OU v záložce *Moje stránka* najdete kolonku *Pracovní cesty*, kde před cestou musíte vyplnit cestovní příkaz pomocí kolonky *Vytvořit nový cestovní příkaz*. Po vyplnění všech kolonek jej uložíte, vytisknete (dle úzu pracoviště lze vyplnit pouze elektronicky) a necháte podepsat všemi odpovědnými osobami (např. děkan/ka, tajemník/ce fakulty a další – dle informací uvedených v příkazu), a to **před fyzickým vyjetím na pracovní cestu**. V některých případech musíte takto učinit i dříve, než si koupíte letenky, jízdenky, zaplatíte konferenční poplatek apod.

Po návratu z pracovní cesty musíte tuto cestu vyúčtovat do **14 dní** od návratu. Vyúčtování pracovní cesty opět probíhá v Portálu OU ve stejných záložkách, kde navážete na cestovní příkaz, který jste již vytvořili před cestou a přejdete do sekce *Vyúčtování*. V průběhu cesty si uchovávejte všechny doklady, které se týkají cest, jako jsou jízdenky, letenky, účtenky, účet za ubytování apod., stejně jako všechny platby za doplňkové služby, jako je např. tisk v knihovnách, vstupné do knihoven apod. **Vše, co souvisí s pracovní cestou, je potřeba fyzicky doložit.** Toto se však **nevztahuje na účtenky za jídlo** (strava se řeší tabulkově v rámci diet dle země pobytu) nebo volnočasové aktivity. Po vyplnění vyúčtování musíte opět dokumenty vytisknout a k nim přiložit všechny účtenky za cestu, ubytování a další služby. V případě, že jste v zahraničí platili platební kartou, budete muset k těmto účtenkám doložit i konkrétní výpisy z karet či jednotlivé potvrzení o dané platbě.

PŘÍSTUPOVÉ KARTY



Každý/á student/ka na OU musí vlastnit identifikační kartu, která slouží rovněž k oprávnění ke vstupu do různých univerzitních prostor, ale také k využívání služeb univerzitní knihovny. Informace o typech a cenách karet naleznete [zde](#).

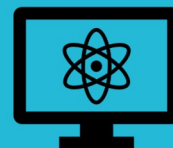
Je možné si zažádat o přístup do univerzitních budov i mimo oficiální otevírací dobu. V takovém případě je nutné oficiálně požádat tajemníka/ci katedry nebo tajemníka/ci fakulty o udělení přístupu.

Jako doktorand/ka v prezenčním studiu máte nárok také na průkaz [ISIC](#), díky které získáte přístup k výhodám nejen v ČR, ale také v zahraničí. Doktorandi/ky v kombinované formě studia na ISIC nárok nemají.

Pokud se stanete zaměstnancem/kyní univerzity, budete si muset zřídit také zaměstnaneckou kartu, která je platná po dobu trvání pracovního poměru. Kartu při nástupu na OU hraří univerzita jakožto zaměstnavatel. Vystavování karet probíhá na počkání v [Kartovém centru OU](#), případně se můžete informovat na personálním oddělení. Více informací naleznete [zde](#).



UŽITEČNÉ SOFTWARE (SW) NÁSTROJE NA OU



Během doktorského studia je vám na OU k dispozici celá řada softwarových nástrojů, které vám mohou usnadnit práci na disertaci, výzkumu i výuce. Patří sem například citační manažery, nástroje pro kontrolu jazykové správnosti, apod. Správné využívání těchto nástrojů vám může výrazně zefektivnit práci a ušetřit čas. Níže uvádíme základní přehled softwarových nástrojů. O dalších systémech se můžete informovat v [Univerzitní knihovně OU](#).

| Citační manažery (více info [zde](#) a [zde](#))

- [Zotero](#)
- [EndNote](#)
- [Mendeley](#)
- [CitacePro](#)

| Nástroje pro kontrolu jazykové správnosti (více info [zde](#))

- [Writefull](#)

| Nástroje na podporu prevence plagiátorství (více info [zde](#))

- [Turnitin](#)
- [CrossRef Similarity Check](#)

| Systémy pro práci s vědeckými články

- [Scite](#)
- [Automated Abstract Generator](#)

| Aplikace na přepis mluveného slova

- [Beey](#)



Knihovna OU pořádá pravidelné infolekce, workshopy a webináře, kde se můžete naučit, jak s těmito nástroji pracovat. Pro více informací sledujte svůj univerzitní email.

Práci s umělou inteligencí při zpracovávání písemných prací upravuje [Opatření rektora č. 232/2023](#) a tomuto tématu se na OU věnuje mj. i pracovní skupina AI na Ostravské, která má svou vlastní záložku [sharepoint](#) v Portále OU. Vzhledem k proměnlivosti problematiky je potřeba sledovat aktuální stanoviska OU.



BUĎTE V OBRAZE!



Ostravská univerzita je aktivní na platformách jako Facebook, Instagram či LinkedIn, kde pravidelně informuje o nabídkách stáží, pracovních příležitostech, plánovaných akcích, událostech apod. Doporučujeme sledovat také profily vaší fakulty a katedry, kde najdete specifičtější obsah přímo pro váš obor.



[Instagram](#) Ostravské univerzity



[Facebook](#) Ostravské univerzity



[LinkedIn](#) Ostravské univerzity

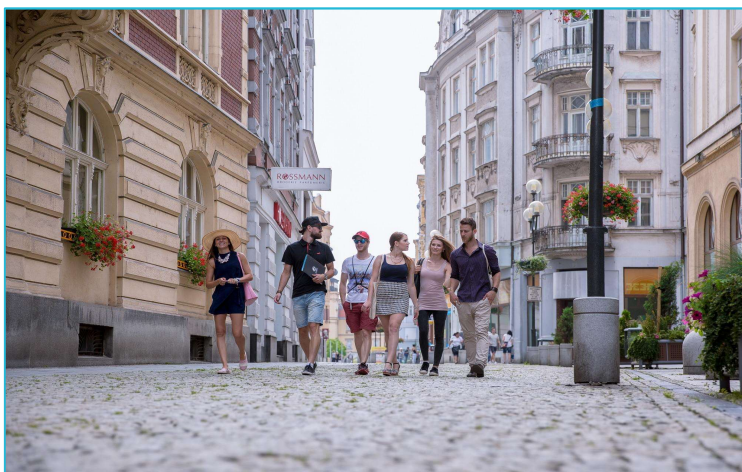


[YouTube](#) Ostravské univerzity

NEFORMÁLNÍ TIPY NA ZÁVĚR

1. Vyjedťte do zahraničí!
2. Nebojte se obrátit na své kolegy/ně, pokud potřebujete s něčím poradit.
3. Nastavte si pevné hranice.
4. Nezapomínejte na vlastní osobní život.
5. Využijte příležitosti setkat se s dalšími doktorandy/kami.
6. Neztraťte se v záplavě ostatních, důležitých aktivit.
7. Nebojte se vyjít z komfortní zóny.
8. Nezapomeňte, je to maraton, ne sprint.
9. Naučte se říkat NE.

Máte otázky, nejste si něčím jisti, nebo si prostě jen chcete popovídat s někým, kdo si tím už prošel? Neváhejte nás kontaktovat na našich e-mailových adresách:
linda.subertova@osu.cz,
radana.chytilova.s01@osu.cz,
katerina.lancova@osu.cz.



CC-BY-NC-SA

Obsah dokumentu:

Mgr. Radana Chytilová

Mgr. Linda Šubertová

Mgr. Kateřina Lančová, Ph.D

Doktorandky OU

Vizuální úprava dokumentu:

Tereza Minarčíková

Studentka OU