

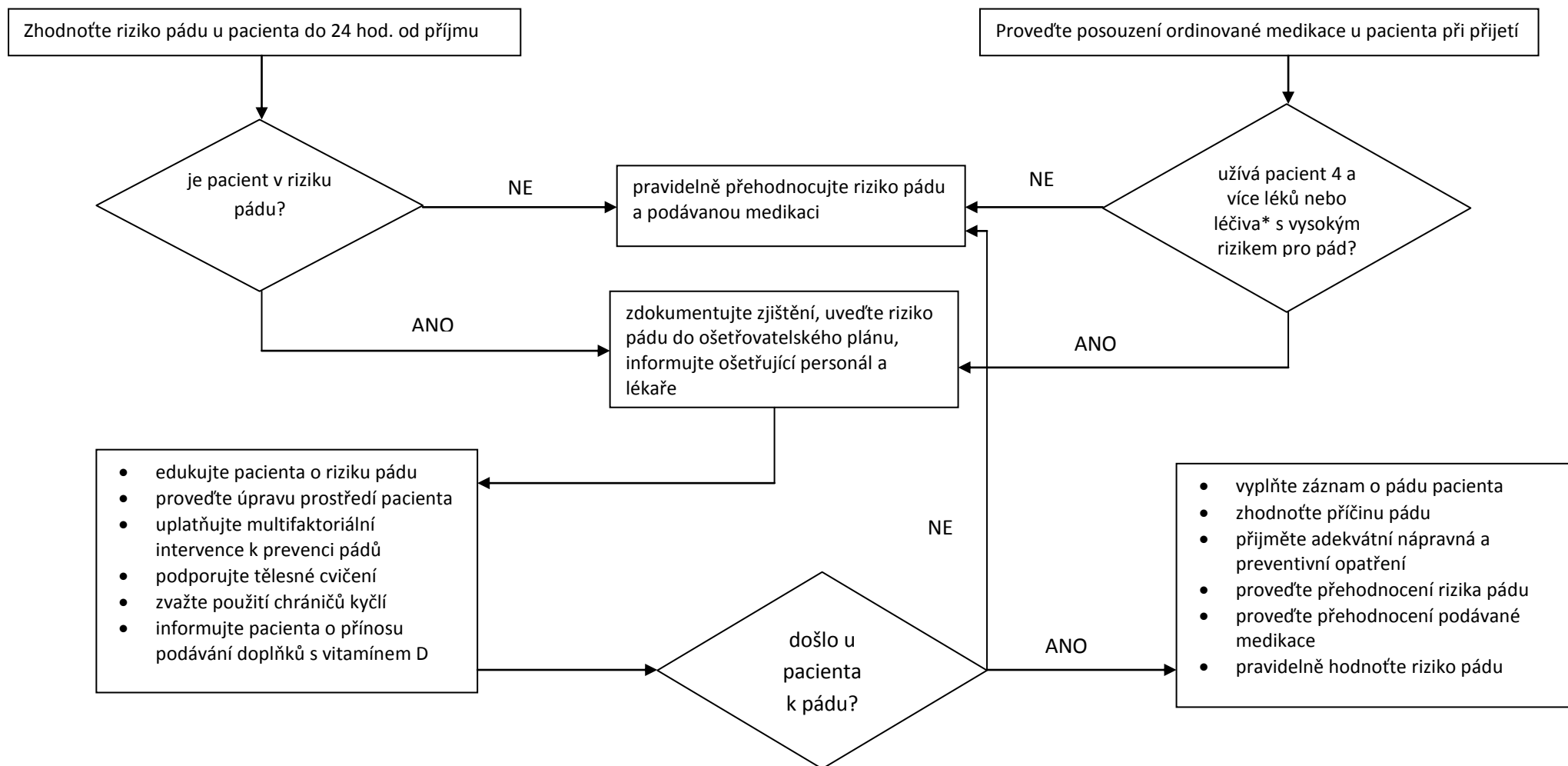
PREVENCE PÁDŮ A ZRANĚNÍ ZPŮSOBENÝCH PÁDŮ U STARŠÍCH DOSPĚLÝCH

Ústav ošetřovatelství a porodní asistence, Lékařská fakulta, Ostravská univerzita v Ostravě

(květen 2014)

Doporučení pro ošetřovatelskou praxi
Posouzení Zhodnoťte riziko pádu do 24 hod. od příjmu. Zhodnoťte riziko pádu po pádu.
Intervence - multifaktoriální V rámci interprofesionálního týmu používejte multifaktoriální intervence pro prevenci pádů.
Intervence - cvičení Podporujte tělesné cvičení jako součást programu multifaktoriálních intervencí pro prevenci pádů při zohlednění rizikových faktorů klientů.
Intervence - medikace Provádějte po konzultaci se zdravotnickým týmem posouzení podávané medikace při přijetí a periodicky v celém průběhu péče o klienta, aby se předešlo pádům u starších dospělých v prostředí zdravotní péče. Klienti užívající více léků se známým vysokým rizikem by měli být označeni se zvýšeným rizikem pádů.
Intervence - chrániče kyčlí Zvažte použití chráničů kyčlí u pacientů ve vysokém riziku pádu v rámci prevence zlomenin v oblasti kyčle; neexistují však důkazy podporující univerzální používání chráničů kyčlí u všech starších osob ve zdravotnických zařízeních.
Intervence - vitamín D Informujte klienty o přínosu podávání doplňků s vitamínem D ke snížení rizika pádů. Přínosem ke snížení rizika zlomenin jsou také výživová a režimová doporučení a opatření k prevenci osteoporózy.
Intervence - edukace klienta Edukujte všechny klienty ve vysokém riziku pádu s ohledem na jejich riziko pádu.
Intervence - prostředí Provádějte úpravu prostředí klienta jako součást strategií pro prevenci pádů.
Doporučení pro edukaci sester Edukace ohledně prevence pádů a zranění způsobených pády by měla být obsažena ve vzdělávacím programu ošetřovatelství a v kontinuálním vzdělávání, se zvláštním zaměřením na: podporu bezpečné mobility, posouzení rizik, interprofesionální strategie, řízení rizik včetně rizika pádů a hodnocení po pádu, alternativy k omezujícím prostředkům nebo jiným zařízením omezujícím pohyb, časté návštěvy sester u lůžka a bezpečná mobilita a pomoc při toaletě.
Organizační doporučení a doporučení pro koncepci práce
Minimalizace omezujících prostředků Zdravotničtí pracovníci by neměli používat postranice k prevenci pádu či opakovaných pádů u klientů ve zdravotnických zařízeních. Jiné faktory související s klienty však mohou ovlivnit rozhodování ohledně používání postranic na lůžku. Zdravotnické zařízení má stanoven jednotný postup vedoucí k minimalizaci užívání omezujících prostředků fyzických i medikamentózních.
Organizační podpora Organizace vytváří prostředí podporující intervence pro prevenci pádů, která zahrnuje: program prevence pádů, edukaci personálu, klinické konzultace s posouzením rizika pádu a uplatňování preventivních opatření zapojení interprofesionálních týmů do řízení případů, dostupnost vybavení - zařízení pro přesun, výškově nastavitelná lůžka, signalizační zařízení.
Posouzení medikace Organizace implementuje procesy efektivního managementu polyfarmakoterapie a užívání psychotropních léků včetně pravidelného přehodnocování medikace a zvažování alternativ psychotropních léků jako prostředků sedace.

ALGORITMUS - doporučení péče o pacienty s rizikem pádu



* léčiva s vysokým rizikem pro pád: psychotropní látky – sedativa, hypnotika, anxiolytika, antidepresiva, antipsychotika, benzodiazepiny, diuretika, vazodilatancia