

Doporučená úprava rukopisu rigorózní práce

A. FORMÁLNÍ STRÁNKA PRÁCE

Rozsah

Rigorózní práce má rozsah 80-100 stran normovaného textu tj. asi 150 000 znaků, z toho přibližně jedna třetina až polovina teoretická část a jedna polovina až dvě třetiny praktická část. Do rozsahu práce se započítávají všechny kapitoly a části Úvod a Závěr. Dodržení rozsahu rigorózní práce (minimální a maximální) je základní podmínkou pro její přijetí k obhajobě.

Písmo, řádkování, okraje

V celé práci používat písmo **Times New Roman**.

Velikost písma je odlišná:

- standardní text – velikost 12 pt.
- hlavní nadpisy – velikost 14 pt. tučné a všechna písmena jsou velká
- podnadpisy první úrovně – velikost 14 pt. tučné a pouze první písmeno je velké
- podnadpisy druhé úrovně – velikost 12 pt. tučné a pouze první písmeno je velké
- podnadpisy třetí úrovně – velikost 12 pt. obyčejné a pouze první písmeno je velké

Poznámky pod čarou vkládáme funkcí *vložit – poznámka pod čarou*. Velikost písma poznámky pod čarou je 10 pt.

Nastavení horního, dolního a pravého **okraje** 2,5 cm a levého okraje na velikost 4 cm. Záhloví a zápatí má velikost 1,25 cm.

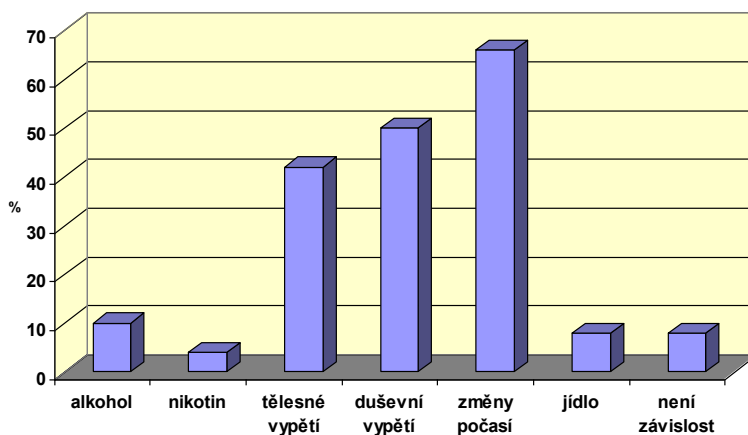
Řádkování textu v celé práci nastavit na 1,5 řádku, mezery před a za (např. nadpisy) na 6 pt.

Zarovnání textu je do bloku.

Nadpisy se nepodtrhávají, nepodtrhává se ani v textu (podtržení znamená internetový odkaz). Autor může využít různá zvýraznění textu – **tučné písmo**, *kurzíva*, **tučná kurzíva**.

Číslování kapitol a oddílů

Hlavní kapitoly, oddíly a pododdíly se číslují arabskými číslicemi. Čísluje se pouze text práce tj. od první po poslední kapitolu včetně. Ostatní nadpisy a položky (obsah, úvod, závěr, bibliografické zdroje, seznam příloh atd.) se nečíslují. Velikost písma těchto nadpisů je stejná jako velikost písma hlavních kapitol (14 pt. velké tučné). Každá kapitola se může dělit na více oddílů. Mezi číslice označující oddíly různých úrovní se dává tečka (tečka se nedává nikdy na konci čísla kapitoly a oddílu). Tečku nedáváme ani za název kapitoly a oddílu.



Graf 8 Faktory vyvolávající bolest

Číslování stránek

Strany číslováme až od Úvodu a první uvedené číslo zahrnuje také všechny předcházející strany. Úvodní strany (titul, abstrakty, prohlášení, obsah) nečíslováme, ale započítáváme. Například, pokud se Úvod nachází na šestém listu (stránce) práce, bude prvním viditelným číslem strany 6. Číslování umístíme do pravého dolního rohu nebo dole uprostřed.

Práce s textem

Interpunkce

- čárka, středník, tečka, dvojtečka, otazník, vykřičník (přisazují se k předchozímu textu těsně bez mezer a za nimi následuje mezera)
- uvozovky (přisazují se těsně k uvozovanému textu)
- závorky (přisazují se těsně k uzavřenému textu)
- pomlčka (odděluje se z obou stran mezerou) *např. ošetřovatelství – ošetřovatelská péče*
- spojovník (přisazuje se z obou stran těsně) *např. česko-anglický slovník*
- lomítko (přisazuje se z obou stran těsně)
- matematická znaménka:
minus – (ve stejné výši jako + *není to pomlčka*), **krát** × (levý Alt + 0215)

Datum

- 20. 1. 2003
- 20. ledna 2003
- 20. leden 2003
- v letech 2002-03
- školní rok 2002/03

Čísla

- 25 376,918
- 5krát nebo pětkrát
- 5°C
- 20–30 let
- 10 % (*s mezerou*) = deset procent⁴
- 10% (*bez mezery*) = desetiprocentní

³ odkaz na převzatý obrázek autorky Novotné

⁴ počty osob (např. respondenti) v relativních hodnotách (%) se vyjadřují pouze celými čísly (např. **60 %** nikoliv 59,51 %)

Odstavce lze zvýraznit:

1. odsazením prvního řádku přibližně o 1 cm (cca 5-8 úhozů), bez mezery mezi jednotlivými odstavci – první odstavec textu nemá být (na rozdíl od ostatních odstavců) odsazen první řádek tabelátorem

nebo

2. zarovnáváním do bloku – mezerou mezi jednotlivými myšlenkovými odstavci bez odsazení

Odstavec slouží k vyznačení skupiny myšlenek, resp. rozvinuté jedné myšlenky, proto skupina odstavců (s odsazením prvního řádku) může být při významnějším tématickém posunu oddělena od jiné takové samostatné skupiny prázdným řádkem. V práci lze použít jen jednu verzi zvýraznění odstavců.

B. OBSAHOVÁ A STRUKTURÁLNÍ STRÁNKA PRÁCE

Desky

- pevná černá vazba se zlatým písmem na titulky
- název vysoké školy
- označení druhu práce
- jméno a příjmení autora
- rok zpracování práce (viz přílohy)

Titulní strana

- titulní list v české a anglické verzi
- název vysoké školy, fakulty a katedry (ústavu), na které byla práce zpracována
- název a druh práce
- autor práce
- rok zpracování práce (viz přílohy)

Titul práce by měl být přesný, výstižný a jednoznačný s vymezením věcného obsahu, neměl by být příliš obecný a široký (např. Stáří). Pro obsahové zpřesnění nebo označení druhu či poslání práce je možné hlavní titul doplnit podtitulem.

Zadání práce

Vygenerovaný výtisk *Zadání bakalářské (diplomové) práce* se naskenovaný vkládá do elektronické formy práce (CD) a také do tištěné formy bakalářské (diplomové) práce.

Výpis z databáze vysokoškolských kvalifikačních prací

Vygenerovaný Výpis z databáze vysokoškolských kvalifikačních prací se nesvázán odevzdává sekretářce katedry. Dále je naskenovaný a uložený v samostatném souboru vypálen na CD.

Abstrakt a Abstract *(česky a anglicky)*

Abstrakt (obsahová charakteristika dokumentu) je stručný obsah odborného textu rigorózní práce uvedený v českém jazyce a v anglickém jazyce (na nové stránce). U kvantitativního šetření se doporučuje používat strukturovanou formu abstraktu (cíl, metodika, výsledky, závěr, klíčová slova). Stručné a výstižné shrnutí zásadních myšlenek a závěrů práce je krátkým shrnutím celé práce v rozsahu 150–250 slov. Klíčová slova obsahují přibližně 5–8 hesel.

Prohlášení

- v dolní části samostatného listu papíru
- prohlášení autora o samostatném vypracování díla
- vždy uvádět datum a vlastnoruční podpis autora

Obsah

- heslovitě uvádět jednotlivé části práce (kapitoly a oddíly)
- celkové třídění práce – hierarchicky
- číslují se pouze organické části práce – tj. pouze od první do poslední kapitoly
- kapitoly a oddíly označit pomocí čísel desetinného třídění (1; 1.1; 1.1.1; 1.1.2; 1.1.3 atd.)
- ke kapitolám a oddílům uvádět přesně odpovídající čísla stránek

Úvod

- seznámení s řešenou problematikou
- vymezení cíle/cílů rigorózní práce⁵
- hlavní řešený problém
- zdůvodnění volby tématu
- přínos pro praxi
- další důležité informace před čtením vlastního textu práce

Vlastní text práce

Tato část by měla obsahovat srovnání různých přístupů a jejich zhodnocení. Má být originální a představovat schopnost samostatné vědecké práce uchazeče.

Struktura a rámcová náplň rigorózní práce - viz přílohy

⁵ definování cílů práce je povinnou položkou Úvodu

Způsob citování v textu (metoda uvádění roku publikace)

V textu za parafrází nebo za přímou citací uvedeme v závorce jméno autora, rok vydání a strany, na kterých se citovaný nebo parafrázovaný text nachází (Nováková 2007, s. 25). Jiné možnosti:

...podle Novákové (2007, s. 25) se jedná o ...

...někteří autoři (Hladil 1999, s. 41; Nováková 2007, s. 25) se zmiňují o tom, že...

...proces je série činností vykonávaná sestrou... (Kvapilová et al. 1995, s. 121)

„Komunita je souhrn osob, které žijí v ...“. (Encyklopedický slovník 2002, s. 52)

...při dlouhém názvu díla bez autorů citujeme takto... (WHO checklist for ... 2005, s. 8)

... přijímací zkoušky organizuje vysoká škola podle... (Zákon 111/1998, s. 10)

Odkazujeme-li komplexně na **webovou stránku nebo databázi**, které nejsou článkem (nemají autora a/nebo název textu), použijeme tento způsob citování:

...Cochrane collaboration se zabývá tvorbou systematických přehledů (www.cochrane.org).

Odkazujeme-li na text na web stránkách, použijeme výše uvedené způsoby citování.

Citace v textu musí být v celé práci jednotné – je nutné používat jen jednu metodu citování v textu tj. harvardský styl (příjmení autora rok, strana). Citace v textu klademe, jakmile je zmíněn poznatek uvedený v nějakém článku/monografii (nejpozději na konci věty).

Závěr

- obecné zhodnocení výsledků vzhledem k vytčeným cílům
- širší pohled na problematiku
- praktický přínos (*není-li již uvedeno v diskuzi*)
- podněty pro další zkoumání (*není-li již uvedeno v diskuzi*)

Seznam zkratk

V případě, že v práci používáme více než 5-6 zkratk, uvádíme jejich plné vysvětlení na samostatné stránce pod názvem **SEZNAM ZKRATEK**, která je zařazena za Závěrem.

IM – infarkt myokardu

IIT – intenzifikovaný inzulínový režim

TS – teorie sebepéče

Při sporadickém výskytu zkratk se doporučuje přímo v textu tento postup: ...studenti vysokých škol (dále jen VŠ) mají nárok...

Seznam grafů (tabulek)

Použije-li student větší množství grafů a tabulek, je vhodné zařadit na samostatnou stranu umístěnou před bibliografické zdroje **SEZNAM GRAFŮ** (případně **SEZNAM TABULEK**) se stránkováním jednotlivých objektů.

Bibliografické zdroje ve vysokoškolské kvalifikační práci

Práce musí splňovat mezinárodně uznávané formální a citační kritéria a zásady odkazování na primární a sekundární literaturu. V seznamu bibliografických odkazů uvádíme všechny odkazy na literaturu, kterou jsme použili v teoretické a praktické části. Rigorózní práce by měla obsahovat minimálně pět zdrojů v cizím jazyce (anglický, německý). Odkazy zařazujeme podle abecedy a nečíslujeme je. Seznam bibliografických odkazů zarovnááme vlevo, aby nevznikaly případné mezery v bibliografických záznamech.

Záznamy bibliografických zdrojů v závěru práce

- **Kniha – monografie**

Jeden autor:

SIKOROVÁ, L. *Potřeby dítěte v ošetrovatelském procesu*. Praha: Grada Publishing, a.s., 2011. 208 s. ISBN 978-80-247-3593-1.

Dva autoři:

NOVÁK, J., NOVÁKOVÁ, J. *Alergenní rostliny*. 2. vyd. Praha: Knižní klub, 2010. 158 s. ISBN 978-80-242-2591-3.

Tři autoři:

ČMEJRKOVÁ, S., DANEŠ, F., SVĚTLÁ, J. *Jak napsat odborný text*. 4. vyd. Praha: Leda, 1999. 85 s. ISBN 80-85927-69-1.

Více než tři autoři:

PLEVOVÁ, I. et al. *Ošetrovatelství I*. Praha: Praha: Grada Publishing, a.s., 2011. 288 s. ISBN 978-80-247-3557-3.

Bez autora:

Adobe Flash CS4 Professional: Oficiální výukový kurz. Přeložil KREJČÍ, L. Brno: Computer Press, 2009. 145 s. ISBN 978-80-251-2334-8.

- **Část knihy – záznam kapitoly**

JAROŠOVÁ, D. Praxe založená na důkazech v ošetrovatelství. In. PLEVOVÁ, I. et al. *Ošetrovatelství I*. Praha: Grada Publishing, a.s., 2011. s. 234–248. ISBN 978-80-247-3557-3.

TOMAN, M., KREJČÍ, J. *Veterinární imunologie*. 2. vyd. Praha: Grada Publishing a.s., 2000. [Kap.] IV. Imunita proti infekci, s. 153–171. ISBN 80-200-0383-5.

- **Část knihy – záznam kapitoly jiného autora**

DIJK, T. Opinions and ideologies in the press. In. BELL, A., GARRETT, P. *Approaches to media discourse*. 3rd ed. Oxford: Blackwell Publishers, 1995. p. 21–63. ISBN 80-221-0383-5.

- **Článek, seriálová publikace**

PETROVÁ, L., IVANOVÁ, D. Šetření spokojenosti seniorů v institucích. *Kontakt*. 2003;5(4):265–267.

PAPASTAVROU, E. et al. A cross cultural study of the concept of caring through behaviours: patients' and nurses' perspectives in six different EU countries. *Journal of Advanced Nursing*. 2011;28(12):251–265.

- **Vysokoškolské kvalifikační práce**

KNOTEK, P. *Kultura jako péče o duši*. Praha, 1999. 80 s. Diplomová práce. Univerzita Karlova, Filozofická fakulta, Katedra andragogiky. Vedoucí diplomové práce Zdeněk Kratochvíl.

HLAVÁČEK, M. *Nestandardní modely pro rozhodování a vyjednávání ekonomických subjektů týkající se ekonomických informací*. Praha, 2003. 106 s. Disertační práce. Univerzita Karlova. Fakulta sociálních věd. Institut ekonomických studií.

- **Příspěvek ve sborníku z konference**

NOVÁKOVÁ, D. Ošetrovatelství založené na důkazech jako součást výuky. In. BUŽGOVÁ, R., SIKOROVÁ, L. eds. *Ošetrovatelská diagnostika a praxe založená na důkazech II. Nursing diagnostics and evidence based practice II*. Ostrava: Ostravská univerzita, 2008. s. 26–30. ISBN 978-80-7368-499-0.

NOVÁKOVÁ, D. The university students life styles. In. *Proceedings of 3rd International Conference Health tourism for 21st century*. Opatija: INDEKS, 2000. p. 15–24. ISBN 953-981790-0-0.

- **Elektronická kniha - monografie**

LECH, R. *Fundamental principles of engineering nanometrology* [online]. Oxford: Elsevier, 2009. 256 p. ISBN 978-0-08-096454-6. [cit. 2011-04-27]. Dostupné z: <http://www.sciencedirect.com/science/book/9780080964546>

- **Kapitola v elektronické knize**

DEMAY, Y. Computation of 2D viscoelastic flows for a differential constitutive equation. In. PIAU, J., M., AGASSANT, J., F. eds. *Rheology for Polymer Melt Processing* [online]. Elsevier, 2011. p. 237–255. ISBN 9780444822369. [cit. 2011-04-27]. Dostupné z: <http://www.sciencedirect.com/science/article/pii/S0169310796800098>

- **Příspěvek v online sborníku**

DUDEK, P. Řízení zpravodajského systému ve skupině Unipetrol. In. *INSOURCE 2008: konference o profesionálních informačních zdrojích, Praha 5. - 6. února 2008: sborník příspěvků konference* [online]. Praha: Albertina icome Praha, 2008. [cit. 2011-04-27]. Dostupné z: <http://www.insource.cz/pdf/2008/dudek-petr2.pdf>

- **Elektronický dokument na webových stránkách**

POSPÍŠIL, J. *Příprava k tisku* [online]. ©1997, poslední revize 20. 1. 1998 [cit. 1999-12-05]. Dostupné z: <http://www.ilap.com/nsn>

What is fluid technology? [online]. Bowles Fluidics Corp. [cit. 2011-10-10]. Dostupné z: <http://www.bowlesfluidics.com/capabilities/technology/>

- **Záznam webové stránky a webového sídla (citování celého webu nikoliv jedné stránky)**

Česká asociace sester [online]. ČAS ©2008 [cit. 2010-05-25]. Dostupné z: <http://www.cnaa.cz/>

- **Záznam dílčí webové stránky (citování jedné stránky webového sídla odborné organizace)**

Sekce a regiony. Česká asociace sester [online]. ČAS ©2008 [cit. 2010-05-25]. Dostupné z: <http://www.cnaa.cz/sekce-a-regiony/>

- **Citace z CD-ROM (článek ve sborníku)**

NOVÁ, H. Elektronické informační zdroje v knihovnách České republiky. In. *Informace na dlani 2001* [CD]. Praha: Albertina icome Praha, 2001.

ČESKO. MINISTERSTVO PRŮMYSLU A OBCHODU. *Panorama českého průmyslu 2006, Panorama of Czech industry 2006* [CD]. Praha: Ministerstvo průmyslu a obchodu, 2007.

- **Záznam zákona ČR zveřejněného ve svazku publikované sbírky zákonů**

ČESKO. Zákon č. 111 ze dne 22. dubna 1998 o vysokých školách a o změně a doplnění dalších zákonů (zákon o vysokých školách). In. *Sbírka zákonů České republiky*. 1998, částka 39, s. 5388-5419. Dostupné z: <http://aplikace.mvcr.cz/archiv2008/sbirka/1998/sb039-98.pdf>

ČESKO. Ministerstvo školství, mládeže a tělovýchovy. Vyhláška č. 317 ze dne 27. července 2005 o dalším vzdělávání pedagogických pracovníků, akreditační komisi a kariérním systému pedagogických pracovníků. In. *Sbírka zákonů, Česká republika*. 2005, částka 111, s. 5654-5674. Dostupné z: <http://www.mvcr.cz/sbirka/2005/sb111-05.pdf>

- **norma**

ČSN ISO 690. *Informace a dokumentace – Pravidla pro bibliografické odkazy a citace informačních zdrojů*. Praha: Úřad pro technickou normalizaci, metrologii a státní zkušebnictví, 2011. 40 s.

- **Informace získané osobním kontaktem**

Téma: Odchod sovětských vojsk. Interview s Michaelem Kocábem, bývalým poslancem. Praha, 16. 7. 2008.

- **Nepublikované zdroje**

NOVÁK, F. *Příspěvek k filosofii dějin*. Pardubice, 2010. Nepublikovaný rukopis.
Kronika farnosti sv. Gotharda v Praze (bez autora), CD-ROM, Archiv farnosti sv. Gotharda, Praha 6 - Bubeneč. Nepublikováno.

Metody psaní odborného textu vysokoškolské závěrečné práce

Kompilace

Kompilace je text složený z myšlenek a závěrů převzatých z více jiných původních textů. Není to však doslovné kopírování celých pasáží textu! Kompilace není výsledkem výzkumné činnosti studenta (nepřináší žádný nový tvůrčí poznatek k tématu), je pouze složením již známých a publikovaných faktů a podává ucelený pohled na danou problematiku. Použité zdroje se musí řádně citovat a odkazovat. Vysokoškolská práce by neměla být jako celek jen kompilací.

Parafráze

Parafrázi je vyjádřen obsah původního díla jinou formou (např. použitím jiných slov). Student přebírá pouze původní základní myšlenky autora, formuluje je vlastním způsobem a stylem, vlastními slovy a musí je řádně ocitovat. Vysokoškolská práce by neměla být jako celek jen parafrází.

Citát

Citát je doslovně převzatý text původního autora. Musí být označen uvozovkami a řádně citován. Ve vysokoškolských závěrečných pracích se používá jen sporadicky pro zdůraznění významného názoru nebo myšlenky původního autora.

V závěrečných pracích se necitují všeobecně známá fakta. Jedná se o takové informace, které jsou obecně známé, nezpochybnitelné, popřípadě snadno ověřitelné ve všeobecných publikacích. Jsou to údaje a výrazy, které jsou běžně používány (např. „česká populace stárne“). Necitují se také učebnice, skripta, bakalářské a diplomové práce a abstrakta.

Etické principy při psaní vysokoškolské závěrečné práce

- důsledně citovat všechny použité zdroje, včetně obrázků, grafů a tabulek
- citovat pouze literaturu, kterou student/autor četl, ne kterou citoval někdo jiný
- důsledně citovat i celé použité pasáže přeložené z cizojazyčných zdrojů
- využívat jen odborné a důvěryhodné zdroje a zdroje s jasným autorstvím
- zvážit, zda jsou zdroje pro řešené téma relevantní
- pro psaní závěrečné vysokoškolské práce využívat odborné monografie, články v časopisech, příspěvky v konferenčních sbornících a další odborné dokumenty
- skripta a učebnice používat pouze výjimečně jako základní literaturu (např. anatomický popis)!
- využívat tištěné zdroje z knihoven, elektronické zdroje z elektronických databází
- nepoužívat volné internetové zdroje např. z Wikipedie a Google!
- citacemi v textu odkazovat na zdroje v seznamu bibliografických zdrojů na konci práce

Nedovolená práce s informačními zdroji při psaní vysokoškolské závěrečné práce

úmyslný plagiát

- doslovné opsání nebo kopírování cizího textu a jeho vydávání za vlastní bez citování původního autora
- převzetí a publikování cizí práce včetně té, která ještě nebyla dokončena a odevzdána
- převzetí nebo kopírování obrázků, grafů, tabulek bez odkazu na původní zdroj

- okopírování názvu, obsahu, osnovy cizího textu do té míry, že je možná záměna obou prací
- úmyslné neuvedení některých používaných zdrojů
- koupení či stažení cizí volně dostupné práce a její vydávání za vlastní

nedodržení citační etiky

- neuvedení citovaného zdroje, nedostatečné či nesprávné citování
- neoznačení doslovného citátu

nesprávná práce s textem

- použití jednoho či dvou hlavních zdrojů místo syntézy více textů (jednostranný pohled na řešený problém)
- sestavení textu z doslovných pasáží více zdrojů
- necitování zdroje převzaté myšlenky
- pouhá změna slovosledu či pozměnění výrazů původního textu bez uvedení doslovné citace (citát)
- necitování vlastních prací použitých v nové práci (auto-plagiátorství)

Plagiátorství

- *zcizení cizího rukopisu a jeho publikování pod svým jménem*
- *převzetí myšlenky či výsledku práce někoho jiného, aniž uvedeme skutečného autora*
- *převzetí části textu či odstavců aniž uvedeme bibliografickou citaci*
- *převzetí původního textu, který jen stylisticky upravíme*
- *převzetí textu nebo částí textu s bibliografickou citací jiného autora*

Citováním student prokazuje:

- znalost významných autorů v oboru a stav poznání tématu, které zpracovává ve své závěrečné práci
- schopnost vyhledat relevantní zdroje ke zpracovávanému tématu
- porozumění tématu a schopnost orientovat se v problematice po stránce informačních zdrojů

Správné citování umožňuje čtenáři vyhledat původní dokumenty.

C. PŘÍLOHY V PRÁCI

Přílohami mohou být jakékoli materiály, které mají přímou souvislost s vlastní prací. **Nepočítají se do požadovaného rozsahu práce.** Zpravidla se jedná o větší obrázky, tabulky, grafy nebo protokoly z průzkumu či výzkumu. Přílohy uvádíme v samostatné části a číslujeme je od jedničky (**Příloha 1**). Před první přílohou uvádíme na samostatné straně **SEZNAM PŘÍLOH** – seznam všech příloh se stránkováním v případě, je-li počet příloh vyšší a orientace by nebyla přehledná. Strany s přílohami se mohou číslovat samostatně. Přílohy musí vždy obsahovat souhlas s realizací průzkumu/výzkumu a použitý nástroj/dotazník, pokud je jeho autorem student nebo je dotazník veřejně dostupný. Při kvalitativním šetření bude součástí příloh také participantem podepsaný *Informovaný souhlas*, v němž jsou všechny identifikační údaje důsledně začerněny (jméno, adresa, příbuzné osoby, instituce..).

D. SOUHLAS S VÝZKUMEM A ETICKÁ KOMISE

Souhlas **etické komise** je nutný pouze v případě, že pracoviště, na kterém se výzkum realizuje, tento souhlas vyžaduje. V případě, že souhlas etické komise není nutný, doporučujeme přiložit souhlas vedoucího pracovníka zodpovědného za příslušné pracoviště, ve kterém se výzkum realizuje. Toto potvrzení je přílohou práce. Pokud autor jakékoliv formy vysokoškolských kvalifikačních prací uvažuje o publikování výsledků výzkumu *in extenso*, doporučujeme souhlas etické komise.

E. PREZENTACE PRÁCE

Uchazeč má možnost připravit si k obhajobě své práce prezentaci v programu MS PowerPoint. Prezentace má trvat přibližně 10-15 minut, čemuž odpovídá přibližně 10-15 snímků. Základní struktura standardní prezentace: *titulní strana (viz níže doporučení), Úvod, Cíle, Metodika, Výsledky, Závěr*. Největší a stěžejní část prezentace by měla tvořit praktická část práce. Na jednom obrázku se doporučuje přibližně 5–6 řádků textu, v jednom řádku 5–6 slov. Písmo by mělo být výrazné na kontrastním pozadí (doporučuje se tmavé písmo na světlém, klidném pozadí např. šedém, světle modrém, bílém). Doporučená velikost nadpisu 30–40 bodů, doporučená velikost psaného textu 20–25 bodů. Velikost písma je možno přizpůsobit obsahu a formě prezentovaného materiálu. Předdefinované animace a různé zvukové a pohybové efekty prezentovaných snímků nejsou doporučovány.

doporučená osnova práce – výzkumná práce (kvantitativní)

TITULNÍ LIST *(česky)*

TITULNÍ LIST *(anglicky)*

ABSTRAKT

ABSTRACT

PROHLÁŠENÍ *(podpis, datum)*

OBSAH

ÚVOD *(s vymezením cíle práce)*

KAPITOLY TEORETICKÉ ČÁSTI *(dále členěné na příslušné podkapitoly a oddíly)*

NÁZEV EMPIRICKÉ ČÁSTI

Formulace problému

Cíle výzkumu *(k dílčím cílům musí být formulovány nulové hypotézy H_0)*

Charakteristika souboru *(včetně kritérií výběru)*

Metoda sběru dat

Organizace výzkumu

Zpracování dat *(pro ověřování hypotéz musí být statistické testování)*

Výsledky

Diskuze *(včetně doporučení pro praxi, pro další výzkum)*

ZÁVĚR

BIBLIOGRAFICKÉ ZDROJE

SEZNAM ZKRATEK *(dle potřeby)*

SEZNAM TABULEK A GRAFŮ *(dle potřeby)*

PŘÍLOHY *(dle potřeby; vždy žádost ke sběru dat; příp. dotazník není-li vázán svolením autora)*

doporučená osnova práce – edukace jednotlivce nebo skupiny

TITULNÍ LIST (*česky*)

TITULNÍ LIST (*anglicky*)

ABSTRAKT

ABSTRACT

PROHLÁŠENÍ (*podpis, datum*)

OBSAH

ÚVOD (*s vymezením cíle práce*)

KAPITOLY TEORETICKÉ ČÁSTI (*dále dělené na příslušné podkapitoly a oddíly*)

EMPIRICKÁ ČÁST

Formulace problému

Cíl(e)

Charakteristika souboru (*včetně kritéria výběru*)

Proces edukace *konkrétního klienta/pacienta*

Posouzení a sběr údajů – *vstupní dotazník, rozhovor*

Vyhodnocení potřeb edukace

Diagnostika v procesu edukace – *stanovení diagnóz edukace*

Cíle edukace

Plánování v procesu edukace

Stanovení jednotlivých jednotek edukace

Didaktické zásady u konkrétní prováděné edukace

Didaktické formy edukace u konkrétní prováděné edukace

Učební pomůcky a didaktická technika u konkrétní prováděné edukace

Realizace edukace (*stanovených jednotek edukace*)

Vyhodnocení edukace – *výstupní dotazník, rozhovor (s odstupem minimálně 3 měsíců po provedené i edukace), záznam o realizaci edukace*

Diskuze - *včetně doporučení pro praxi*

ZÁVĚR

BIBLIOGRAFICKÉ ZDROJE

SEZNAM ZKRATEK (*dle potřeby*)

SEZNAM TABULEK A GRAFŮ (*dle potřeby*)

PŘÍLOHY (*dle potřeby; vždy žádost ke sběru dat je-li požadována*)

doporučená osnova práce – auditní šetření

TITULNÍ LIST *(česky)*

TITULNÍ LIST *(anglicky)*

ČESTNÉ PROHLÁŠENÍ *(podpis, datum)*

ZADÁNÍ BAKALÁŘSKÉ (DIPLOMOVÉ) PRÁCE

ABSTRAKT

ABSTRACT

PODĚKOVÁNÍ *(není povinné)*

PROHLÁŠENÍ *(podpis, datum)*

OBSAH

ÚVOD *(s vymezením cíle práce)*

KAPITOLY TEORETICKÉ ČÁSTI – *dle domluvy s vedoucím práce (např. rozdělení auditu, jednotlivé typy a druhy auditu, manažerské funkce, ISO normy, akreditační standardy, standardizace v ošetrovatelství)*

NÁZEV EMPIRICKÉ ČÁSTI – *realizační fáze auditního šetření*

Formulace problému – *uvedení do problematiky, odůvodnění výběru tématu auditního šetření*

Cíl(e)

Dílčí cíle auditního šetření

Charakteristika souboru – *sestry/porodní asistentky, vybraný předmět auditu, vybrané pracoviště, na kterém se bude audit realizovat⁶*

Metoda sběru dat – *rozhovor se sestrami/porodními asistentkami, pozorování sester/porodních asistentek při plnění náplně standardu*

Organizace auditního šetření – *vytvoření plánu realizace auditu*

Realizace auditu – *Zahájení auditu (cíle auditu, předmět auditu, kritéria auditu, popis rozsahu auditu), Přezkoumání dokumentů (seznámení se s vybraným ošetrovatelským standardem a kritérii auditu, problémové oblasti předešlých auditů, možná spolupráce s manažerem kvality daného pracoviště), Příprava činnosti na místě (návrh auditního protokolu pro ověření auditu), Provedení auditu na místě (informování sester o účelu šetření a následná realizace auditu), Příprava závěrečné zprávy z auditu (předání závěrečné zprávy z auditu managementu oddělení)*

Diskuze – *zhodnocení auditu, překážky a bariéry auditního šetření, komparace s proběhlými auditu, návrh možných řešení zjištěných problémových oblastí*

ZÁVĚR – *celková shrnutí auditního šetření*

BIBLIOGRAFICKÉ ZDROJE

SEZNAM ZKRATEK *(dle potřeby)*

SEZNAM TABULEK A GRAFŮ *(dle potřeby)*

PŘÍLOHY *(dle potřeby; vždy žádost ke sběru dat je-li požadována)*

⁶ vybrané pracoviště nesmí být kmenovým pracovištěm studenta

doporučená osnova práce – návrh a ověření standardu

TITULNÍ LIST *(česky)*

TITULNÍ LIST *(anglicky)*

ČESTNÉ PROHLÁŠENÍ *(podpis, datum)*

ZADÁNÍ BAKALÁŘSKÉ (DIPLOMOVÉ) PRÁCE

ABSTRAKT

ABSTRACT

PODĚKOVÁNÍ *(není povinné)*

PROHLÁŠENÍ *(podpis, datum)*

OBSAH

ÚVOD *(s vymezením cíle práce)*

KAPITOLY TEORETICKÉ ČÁSTI *dle domluvy s vedoucím práce, např. definice standardu, rozdělení standardu, jednotlivé typy a druhy standardu, akreditační standardy, standardizace v ošetrovatelství, význam standardizace pro praxi, popis vybraného standardu*

NÁZEV EMPIRICKÉ ČÁSTI - *realizační fáze návrhu a ověření standardu*

Formulace problému – *uvedení do problematiky, odůvodnění výběru tématu návrhu a ověření standardu*

Cíl(e)

Metoda sběru dat – *rozhovor se sestrami, pozorování sester při plnění náplně standardu, komparace vytvořených standardů*

Návrh standardu

Ověření standardu v praxi *(u diplomové práce) - v odstupu nejméně třech měsíců*

Diskuze – *zhodnocení standardu, překážky a bariéry při návrhu a ověření standardu v praxi, komparace s již vytvořenými standardy*

ZÁVĚR – *celková shrnutí, ověření standardu*

BIBLIOGRAFICKÉ ZDROJE

SEZNAM ZKRATEK *(dle potřeby)*

SEZNAM TABULEK A GRAFŮ *(dle potřeby)*

PŘÍLOHY *(dle potřeby, vždy žádost ke sběru dat je-li požadována)*

doporučená osnova práce – výzkumná kazuistika

TITULNÍ LIST *(česky)*

TITULNÍ LIST *(anglicky)*

ČESTNÉ PROHLÁŠENÍ *(podpis, datum)*

ZADÁNÍ BAKALÁŘSKÉ (DIPLOMOVÉ) PRÁCE

ABSTRAKT

ABSTRACT

PODĚKOVÁNÍ *(není povinné)*

PROHLÁŠENÍ *(podpis, datum)*

OBSAH

ÚVOD *(s vymezením cíle práce)*

KAPITOLY TEORETICKÉ ČÁSTI – *dle domluvy s vedoucím práce podle vybraného problému*

USPOKOJOVÁNÍ POTŘEBY BEZPEČÍ A JISTOTY *(hlavní problém řešený v práci)*

Formulace problému – *výběr problému a stanovení cíle*

Cíl(e)

Metodika – *zdůvodnění výběru metodiky, popis struktury kazuistiky*

Charakteristika případu – *výběr případ, způsob získávání informací (student musí participovat na péči)*

Anamnéza – *popis situace před samotným průběhem případu*

Katamnéza – *popis průběhu případu, možno doplnit citace a výroky zkoumané osoby, musí zachovat logickou a časovou posloupnost*

Analýza a interpretace – *rozbor případu*

Diskuse – *zhodnocení kazuistiky, vyvození důsledků a návrh řešení zjištěných problémů, konfrontace s teorií a odbornou literaturou, aplikace do oboru ošetřovatelství*

ZÁVĚR

BIBLIOGRAFICKÉ ZDROJE

SEZNAM ZKRATEK *(dle potřeby)*

SEZNAM TABULEK A GRAFŮ *(dle potřeby)*

PŘÍLOHY *(dle potřeby; informovaný souhlas nesmí být součástí příloh)*

doporučená osnova práce – projekt praxe založené na důkazech

TITULNÍ LIST *(česky)*

TITULNÍ LIST *(anglicky)*

ČESTNÉ PROHLÁŠENÍ *(podpis, datum)*

ZADÁNÍ BAKALÁŘSKÉ (DIPLOMOVÉ) PRÁCE

ABSTRAKT

ABSTRACT

PODĚKOVÁNÍ *(není povinné)*

PROHLÁŠENÍ *(podpis, datum)*

OBSAH

ÚVOD *(s vymezením cíle práce)*

KAPITOLY TEORETICKÉ ČÁSTI - *popis problému, vysvětlení důležitosti problému, současný stav poznání v kontextu vybraného problému, uvedení současných přístupů při řešení problematiky v ČR a v zahraničí*

NÁZEV EMPIRICKÉ ČÁSTI

Formulace problému

Cíl(e)

Metodika – *stanovení klinické otázky PICO(T), uvedení zdrojů dat, způsobu vyhledávání, klíčová slova, způsob hodnocení článků a analýzy*

Výsledky – *uvedení úplného a důkladného přehledu důkazů souvisejících s problémem*

Diskuze – *kritické zhodnocení výsledků výzkumu týkající se problému*

Navrhovaná nejlepší praxe - *kompletní a podrobný popis navrhované nejlepší praxe založené na důkazech, specifikování výsledků, kterých má být dosaženo aplikací navrhované nejlepší praxe*

Realizace navrhované nejlepší praxe *(pouze u diplomové práce)* – *popis pilotního testování navrhované nejlepší praxe*

Zhodnocení požadovaného výsledku *(pouze u diplomové práce)* – *zhodnocení účinnosti a efektivnosti navrhované nejlepší praxe*

ZÁVĚR – *celkové shrnutí*

BIBLIOGRAFICKÉ ZDROJE

SEZNAM ZKRATEK *(dle potřeby)*

SEZNAM TABULEK A GRAFŮ *(dle potřeby)*

PŘÍLOHY *(dle potřeby)*

doporučená osnova práce – přehledová práce

Závěrečná práce by měla být zpracována dle doporučení PRISMA (viz další přílohy)

TITULNÍ LIST *(česky)*

TITULNÍ LIST *(anglicky)*

ČESTNÉ PROHLÁŠENÍ *(podpis, datum)*

ZADÁNÍ BAKALÁŘSKÉ (DIPLOMOVÉ) PRÁCE

ABSTRAKT

ABSTRACT

PODĚKOVÁNÍ *(není povinné)*

PROHLÁŠENÍ *(podpis, datum)*

OBSAH

ÚVOD *(s vymezením cíle práce)*

FORMULACE PROBLÉMU *(stručný literární přehled k problematice)*

CÍLE PRÁCE *(včetně výzkumných/klinických otázek)*

METODIKA

- klíčová slova
- vyhledávací kritéria *(časové období, omezení, specifikace..)*
- informační zdroje a databáze
- vyhledávání a výběr studií *(včetně diagramu třídění studií – viz PRISMA)*

VÝSLEDKY (analýza/popis vyhledaných studií, včetně tabulek přehledu studií)

DISKUZE

ZÁVĚR

BIBLIOGRAFICKÉ ZDROJE

SEZNAM ZKRATEK *(dle potřeby)*

SEZNAM TABULEK A GRAFŮ *(dle potřeby)*

PŘÍLOHY *(dle potřeby)*

doporučená osnova práce – kvalitativní přístup

Závěrečná práce by měla být zpracována dle doporučení SRQR (viz další příloha)

TITULNÍ LIST *(česky)*

TITULNÍ LIST *(anglicky)*

ČESTNÉ PROHLÁŠENÍ *(podpis, datum)*

ZADÁNÍ BAKALÁŘSKÉ (DIPLOMOVÉ) PRÁCE

ABSTRAKT

ABSTRACT

PODĚKOVÁNÍ *(není povinné)*

PROHLÁŠENÍ *(podpis, datum)*

OBSAH

ÚVOD *(s vymezením cíle práce)*

KAPITOLY TEORETICKÉ ČÁSTI *(dále členěné na příslušné podkapitoly a oddíly)*

NÁZEV EMPIRICKÉ ČÁSTI

Formulace problému

Cíl(e) výzkumu *(včetně výzkumných otázek)*

Charakteristika souboru *(podrobný popis a charakteristika souboru včetně kritérií výběru)*

Metody sběru dat *(včetně podrobného popisu organizace sběru dat)*

Analýza dat *(podrobný popis, jak byla data zpracována a analyzována - blíže viz⁷)*

Etické aspekty výzkumu *(informovaný souhlas, ochrana soukromí a dat; příp. validita výzkumu)*

Výsledky

Diskuze *(včetně doporučení pro praxi, pro další výzkum, příp. limity výzkumu)*

ZÁVĚR

BIBLIOGRAFICKÉ ZDROJE

SEZNAM ZKRATEK *(dle potřeby)*

SEZNAM TABULEK A GRAFŮ *(dle potřeby)*

PŘÍLOHY *(dle potřeby; informované souhlasy nesmí být součástí příloh)*

⁷ Řiháček a kol. *Kvalitativní analýza textů: čtyři přístupy*. Brno: Masarykova univerzita, 2013.

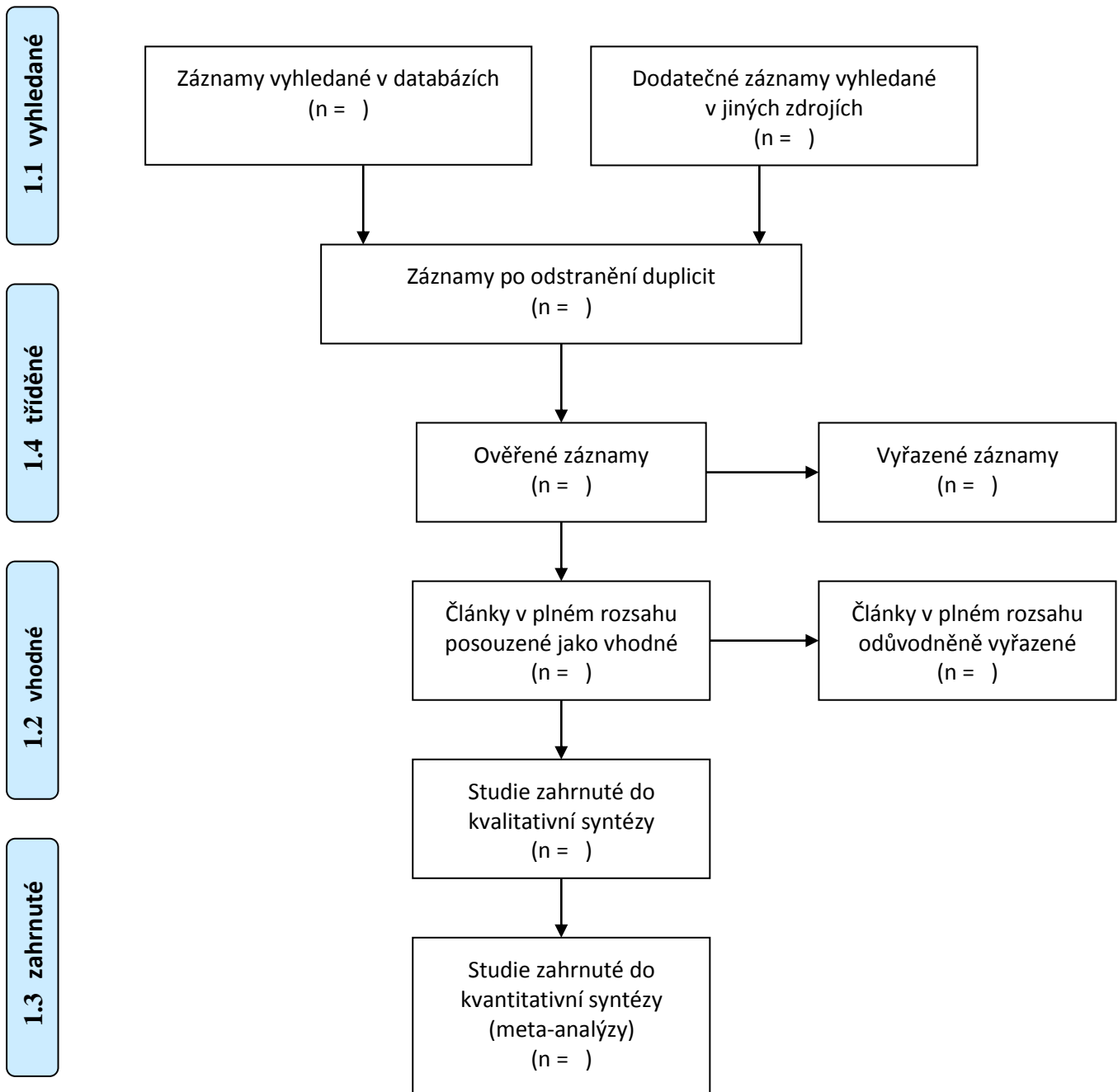
Doporučení PRISMA - struktura/seznam

PRISMA 2009 Checklist

Část / téma		Položky seznamu
NÁZEV		
Název	1	Určete typ práce – systematický přehled, metaanalýza nebo obojí.
ÚVOD		
Zdůvodnění	2	Popište racionální důvody pro sepsání přehledu/práce v kontextu s tím co je známo.
Cíle	3	Připravte explicitní (přesný, výslovný) přehled otázek, které budou adresovány na účastníky (P), intervence (I), srovnání (C), výsledky (O) a design studie (S) - PICOS
METODY		
Kritéria vhodnosti	4	Určete charakteristiky studie (např. PICOS, délka sledování) a charakteristiky zpráv (např. roky, jazyk, význam publikace), které budou použity jako odůvodněná kritéria vhodnosti.
Informační zdroje	5	Popište všechny informační zdroje (např. databáze s datem zveřejnění, kontaktujte autory studií za účelem vyhledání dalších/dodatečných studií) při hledání a datum posledního vyhledávání.
Vyhledávání	6	Uveďte úplnou strategii elektronického vyhledávání alespoň jedné z databáze, včetně všech použitých limitů/omezení tak, aby mohlo být vyhledávání zopakováno.
Výběr studií	7	Uveďte proces výběru studií (tj. ověřování, vhodnost, zahrnuté v systematickém přehledu a případně zahrnuté v metaanalýze).
Proces sběru dat	8	Popište metodu extrakce dat ze zpráv (např. pilotní formuláře, samostatné, duplicitní) a procesy získávání a všechny postupy získávání a potvrzení dat od výzkumníků.
VÝSLEDKY		
Výběr studie	9	Uveďte počet studií, které byly vyhodnoceny jako vhodné a zařaďte je do přehledu s důvody pro vyřazení na každém stupni, nejlépe formou vývojového diagramu.
Charakteristika studie	10	Pro každou studii uveďte vlastnosti/charakteristiky, podle nichž byla data extrahována (např. velikost studie, PICOS, doba sledování) a uveďte citace.
Výsledky individuálních studií	11	Pro všechny zvažované výsledky (výhody či nevýhody), uveďte, u každé studie a) jednoduchý přehled dat u každé intervenční skupiny, b) odhadněte účinek a interval spolehlivosti, nejlépe pomocí kombinovaného grafu forest plot.
DISKUZE		
Shrnutí důkazů	12	Shrňte hlavní zjištění včetně síly důkazů pro každý hlavní výsledek, zvažte jejich relevanci pro klíčové skupiny (např. poskytovatelé zdravotních služeb, uživatelé, zákonodárci).
Omezení	13	Diskutujte omezení/limitace studie a úrovně výsledku (např. riziko zkreslení) a úroveň přehledu (např. neúplné vyhledávání stanovených výzkumů, ukazatelů výzkumů, zaznamenaná zkreslení).
Závěry	14	Proveďte celkovou interpretaci výsledků v kontextu s dalšími důkazy a implikace pro další výzkum.

Modifikováno podle: Moher D, Liberati A, Tetzlaff J, Altman DG, The PRISMA Group (2009). Preferred Reporting Items for Systematic Reviews and Meta-Analyses: The PRISMA Statement. PLoS Med 6(6): e1000097. doi:10.1371/journal.pmed1000097

Doporučení PRISMA – vývojový diagram



Zdroj: Moher D, Liberati A, Tetzlaff J, Altman DG, The PRISMA Group (2009). Preferred Reporting Items for Systematic Reviews and Meta-Analyses: The PRISMA Statement. PLoS Med 6(6): e1000097. doi:10.1371/journal.pmed1000097.

Doporučená struktura kvalitativního přístupu v závěrečné práci (SRQR)

NÁZEV A ABSTRAKT	
Název	Stručný popis tématu a povahy studie, doporučuje se uvádět bližší identifikaci studie jako „kvalitativní“ nebo uvedení přístupu (např. etnografie, zakotvená teorie) nebo uvedené metody sběru dat (rozhovory, ohniskové skupiny)
Abstrakt	Shrnutí hlavních prvků studie ve formátu abstraktu - východiska, cíl, metody, výsledky, závěry
FORMULACE PROBLÉMU	
Formulace problému	Popis a významnost/závažnost studovaného problému/fenoménu, přehled a zhodnocení příslušné teorie a empirických prací, formulace problému
Kvalitativní přístup a výzkumné paradigma	Kvalitativní přístup (např. etnografie, zakotvená teorie, případová studie, fenomenologie, narativní výzkum) a hlavní/vůdčí teorie (je-li to vhodné); identifikace výzkumného paradigmatu (např. postpozitivistický, konstruktivistický /interpretativní), zdůvodnění
METODY	
Účel nebo výzkumná otázka	Účel studie a konkrétní cíle nebo otázky
Kontext (dle potřeby)	Prostředí/místo a nejdůležitější související faktory; zdůvodnění
Soubor/vzorky	Počet a příslušné charakteristiky účastníků, dokumentů nebo událostí zahrnutých do studie; úroveň účastníků (může být uvedena ve výsledcích)
Strategie vzorkování (sestavování souboru)	Jak a proč byli vybráni účastníci výzkumu, dokumenty nebo události; kritéria pro rozhodování o tom, kdy je vzorek nasycen (není nutné další vzorkování); zdůvodnění
Etické otázky týkající se lidských subjektů	Dokumentace o schválení etickou komisí a informovaný účastníka souhlasu nebo vysvětlení, když toto není splněno; další problémy se zabezpečením důvěrnosti/anonymity a ochrany dat
Metody sběru dat	Typy shromážděných dat; detaily o procesu sběru dat včetně termínu zahájení, ukončení a analýzy dat (dle potřeby), opakující se proces, triangulace zdrojů/metod a úpravy/modifikace postupů v reakci na měnící se závěry studie; zdůvodnění
Nástroje a techniky sběru dat	Popis nástrojů (např. vedení rozhovorů, dotazníky) a přístroje/pomůcky používané pro sběr dat (např. audio záznamníky); zda a jak se měnily v průběhu studie
Zpracování dat	Metody zpracování dat před a během analýzy včetně transkripce, vkládání dat, organizace a zabezpečení dat, ověření integrity dat, kódování dat a anonymizace/deidentifikace experty
Analýza dat	Jak byl identifikován a rozvíjen proces vyvozování závěrů, témat aj. včetně výzkumných pracovníků zapojených do analýzy dat; obvykle se odkazuje na konkrétní paradigma/vzor nebo přístup; zdůvodnění
Techniky zvyšující důvěryhodnost (dle potřeby)	Techniky ke zvýšení důvěryhodnosti a věrohodnosti analýzy dat (např. kontrola členy týmu, audity, triangulace); zdůvodnění
VÝSLEDKY/NÁLEZY	
Syntéza a interpretace	Hlavní zjištění (např. interpretace/výklady, úsudky a témata); mohou zahrnovat vývoj teorie nebo modelu nebo integraci s předchozím výzkumem nebo teorií
Odkazy na empirická data - doplnit do textu	Důkazy (např. citace, poznámky, textové ukázky, fotografie) dokládající analytické nálezy/zjištění
DISKUZE	
Integrace s předchozími pracemi, důsledky a implikace, přenositelnost a přínos pro oblast zkoumání	Krátké shrnutí hlavních zjištění; vysvětlení jak zjištění a závěry propojit, podpora, rozvedení nebo zpochybnit závěry dřívějšího bádání; diskuse o rozsahu aplikace/zobecnitelnosti; prokázání jedinečnosti příspěvkupro bádání v oboru nebo oblasti
Omezení (dle potřeby)	Důvěryhodnost a omezení/limitace zjištění

Modifikováno podle: O'Brien, B. C., Harris, I. B., Beckman, T. J., Reed, D. A., & Cook, D. A. (2014). Standards for reporting qualitative research: a synthesis of recommendations. *Academic Medicine*, 89(9), 1245-1251.

ABSTRAKT (*nestrukturovaný*)

Důvody pro přípravu a realizaci vzdělávání zdravotnických pracovníků v oblasti přístupu k pacientům se zdravotním postižením jsou zejména: prevence ohrožení zdraví nebo bezpečnosti pacienta v důsledku nedorozumění v komunikaci či v důsledku nesprávného kontaktu; vytváření podmínek pro zachování důstojnosti pacienta; dodržování zákonné normy práva na informaci o zdravotním stavu; zvyšování odborné způsobilosti a profesionální kompetence zdravotnické profese včetně jejího etického profilu. Práce obsahuje analýzy dvou konkrétních příkladů z praxe, pomocí nichž jsou nastíněny specifické komunikační potřeby pacientů s některými typy zdravotního postižení, a dále rovněž podmínky pro optimalizaci přístupů. V závěru práce jsou uvedeny možné cílené systémové kroky pro oblast vzdělávání zdravotníků, jimiž lze v konečném důsledku účinně a komplexněji zkvalitňovat poskytování zdravotní péče o tento okruh pacientů.

Klíčová slova: pacienti se zdravotním postižením, vzdělávání zdravotníků, komunikace, etika profese, prevence diskriminace

ABSTRAKT (*strukturovaný*)

Cíl: Cílem práce bylo zjistit, jak studenti ošetrovatelství hodnotí svoji klinickou praxi, spolupráci s mentorem, jaké aspekty ovlivňují jejich spokojenost s praxí a jak se hodnocení praxe liší na jednotlivých odděleních.

Metodika: Výzkumný soubor tvořilo 77 studentů 2. a 3. ročníku oboru Všeobecná sestra. Dotazníkové šetření (září-prosinec 2007) bylo realizováno standardizovaným hodnotícím nástrojem CLES-Clinical Learning Environment and Supervision (Klinické výukové prostředí a supervize) autora M. Saarikoskiho (2001) po absolvování klinické praxe studentů.

Výsledky: Šetřením bylo zjištěno, že supervize se na sledovaných odděleních (interna a chirurgie) lišila. Interní oddělení byla studenty hodnocena kladněji. Dále byly zjištěny rozdíly v hodnocení jednotlivých dimenzí (atmosféra na oddělení, styl vedení staniční sestry, ošetrovatelská péče na oddělení, výuka na oddělení, vztah mezi studentem a mentorem) a spokojeností studentů. Rozdíly byly zjištěny také v četnosti individuálních schůzek studenta s mentorem v porovnání jednotlivých oddělení. Studenti lépe hodnotili oddělení s vyšší fyzickou a psychickou zátěží personálu – čím byla zjištěna vyšší zátěž, tím bylo oddělení hodnoceno kladněji. Spokojenost studentů byla také ovlivněna pracovním zařazením mentorky – studenti byli nejspokojenější s mentorkou na pozici staniční sestry.

Závěr: Kvalita ošetrovatelské praxe a dobrá spolupráce studentů s mentory jsou důležitou součástí výukového procesu. Mentorství považujeme za stěžejní ve vzdělávání sester, protože právě klinická praxe ovlivňuje studenty v přístupu k ošetrovatelství – jejich budoucímu povolání.

Klíčová slova: mentor, supervize, klinická praxe, dotazník CLES, studenti ošetrovatelství

OBSAH *(příklad)*

ÚVOD	4
1 STÁRNUTÍ A STÁŘÍ	7
1.1 Stárnutí, stáří a starý člověk	7
1.2 Periodizace stáří	12
2 PÉČE O SENIORY	20
2.1 Péče o starého člověka v historii	22
2.2 Rodina seniora	25
2.3 Služby pro seniory	30
2.3.1 Zdravotní služby pro seniory	30
2.3.2 Sociální služby pro seniory	33
3 HODNOCENÍ SENIORŮ V DOMÁCÍ PÉČI	35
3.1 Formulace problému	36
3.2 Cíl výzkumu	37
3.3 Hypotézy	37
3.4 Charakteristika souboru	37
3.5 Metoda sběru dat	38
3.6 Organizace výzkumu	38
3.7 Zpracování dat	39
3.7 Výsledky	40
3.8 Diskuze	41
ZÁVĚR	63
BIBLIOGRAFICKÉ ZDROJE	65
SEZNAM ZKRATEK	66
SEZNAM TABULEK	67
SEZNAM PŘÍLOH	69

RIGORÓZNÍ PRÁCE

2016

Jana Nováková

OSTRAVSKÁ UNIVERZITA V OSTRAVĚ
LÉKAŘSKÁ FAKULTA
Ústav ošetrovatelství a porodní asistence

Syndrom vyhoření u sester

RIGORÓZNÍ PRÁCE

Autor práce: Mgr. Jana Nováková

2016

UNIVERSITY OF OSTRAVA
FACULTY OF MEDICINE
Department of Nursing and Midwifery

Burnt out syndrome among nurses

RIGOROUS THESIS

Author: Mgr. Jana Nováková

2016

Informovaný souhlas (vzor)

Vážený pane / Vážená paní,

Jsem studentkou 3. ročníku oboru všeobecná sestra / porodní asistentka na Ústavu ošetrovatelství a porodní asistence, Lékařské fakulty Ostravské univerzity. Zpracovávám bakalářskou / diplomovou práci na téma pod odborným vedením

Dovoluji si Vás požádat o souhlas s rozhovorem a možnost nahlížet do Vaší zdravotnické dokumentace, což mi umožní téma rigorózní práce zpracovat. Máte možnost od rozhovoru kdykoliv dobrovolně odstoupit nebo neodpovídat na všechny položené otázky. Údaje budou zachovány v anonymitě a budou použity pouze pro zpracování mé rigorózní práce. Při zpracování práce bude respektován zákon č. 101/2000 Sb. o ochraně osobních údajů, nikde nebude zveřejněno Vaše jméno, ani žádné další identifikační údaje o Vaší osobě.

Děkuji za ochotu a Váš čas

Souhlasím se zpracováním mých údajů v rigorózní práci při zachování anonymity a respektování ochrany osobních údajů.

Datum:

Podpis:

vzor prohlášení

Prohlašuji, že předložená práce je mým původním autorským dílem, které jsem vypracoval(a) samostatně. Veškerou literaturu a další zdroje, z nichž jsem při zpracování čerpal(a), v práci řádně cituji a jsou uvedeny v seznamu bibliografických zdrojů.

V Ostravě dne

.....

podpis