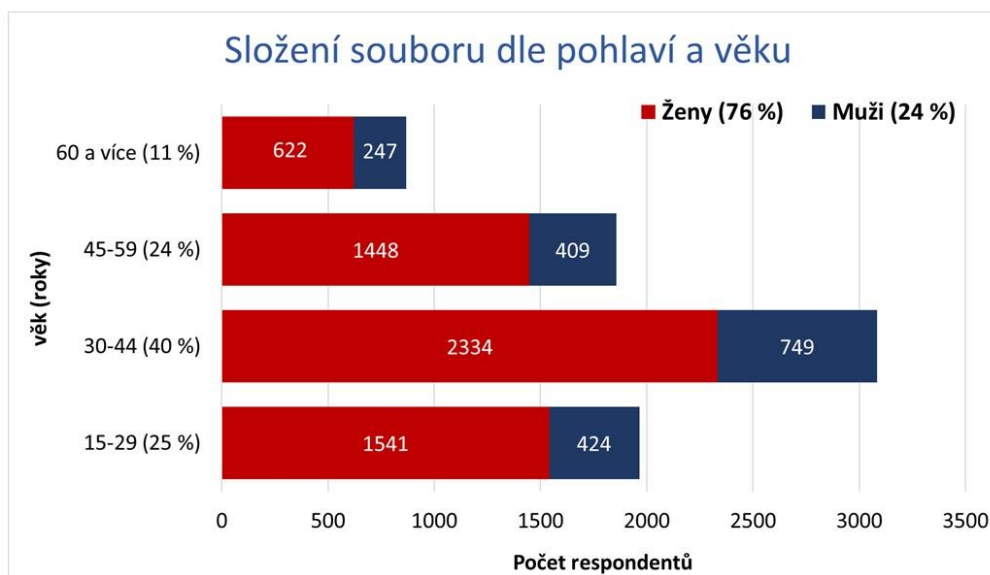


Dotazníkové šetření o vnímání současné situace související se šířením COVID-19

První průběžné vybrané výstupy z dotazníkového šetření za období 1.4.-5.4.2020

Pracovníci Ústavu epidemiologie a ochrany veřejného zdraví Lékařské fakulty Ostravské univerzity přicházejí s prvními předběžnými výsledky dotazníkového šetření zabývajícího se vnímáním zdravotních rizik a zavedených opatření širokou veřejností v době koronavirové pandemie.

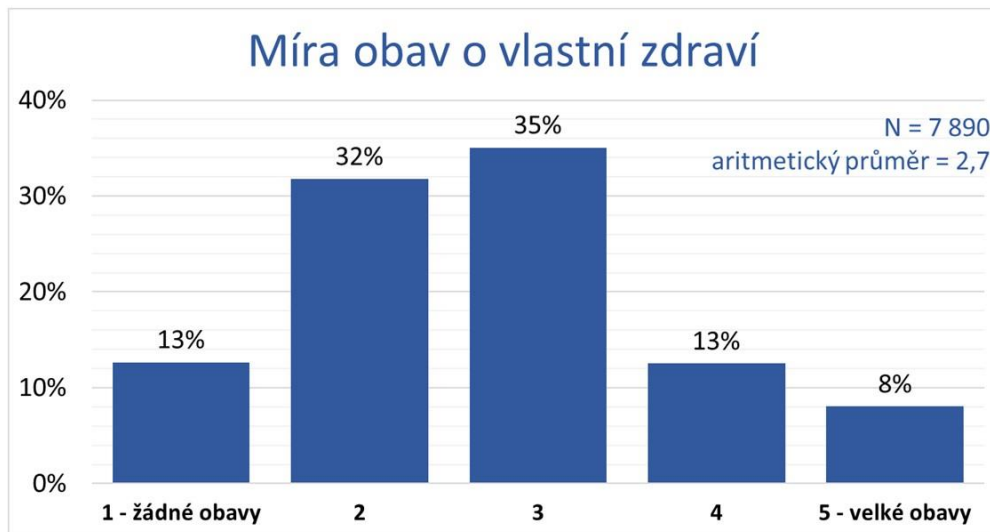
V prvním týdnu se do šetření zapojilo bezmála 8 tisíc účastníků (N = 7901, tj. počet respondentů), s významným zastoupením žen (76 %) a obyvatel s vysokoškolským vzděláním (49 %). Nejvíce zastoupenou věkovou skupinou byli obyvatelé 30-44 lety (40 %). Největší skupinu respondentů tvořili obyvatelé malých sídel a středně velkých měst do 100 tisíc obyvatel (54 %) a obyvatelé Ostravy (26 %).



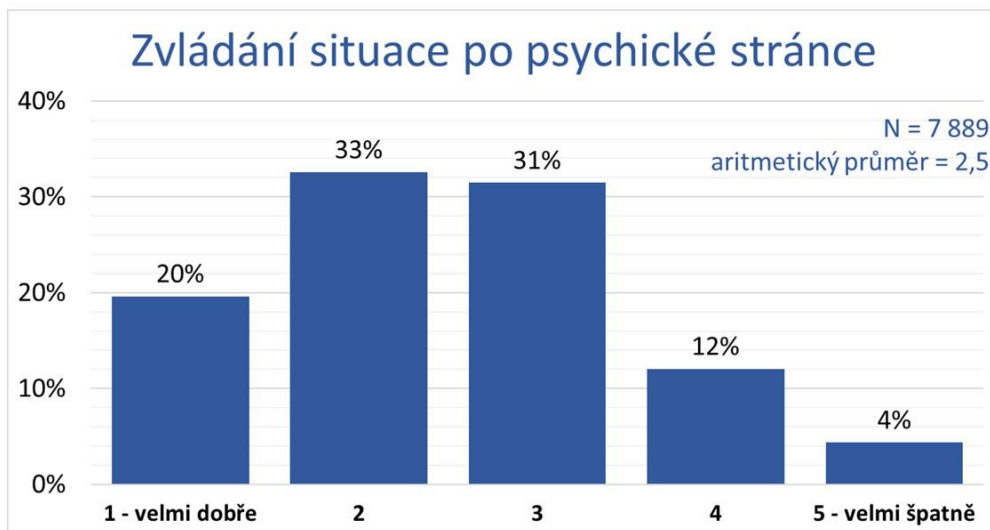
Zdroj: Ústav epidemiologie a ochrany veřejného zdraví, LF, OU, 1.4.-5.4.2020

Respondenti se příliš neobávají o své zdraví, což je jistě ovlivněno i věkovým složením účastníků šetření. Věkové složení je také zřejmě v pozadí 53 % respondentů, kteří uvedli, že po psychické stránce zvládají situaci velmi dobře nebo spíše dobře.





Zdroj: Ústav epidemiologie a ochrany veřejného zdraví, LF, OU, 1.4.-5.4.2020

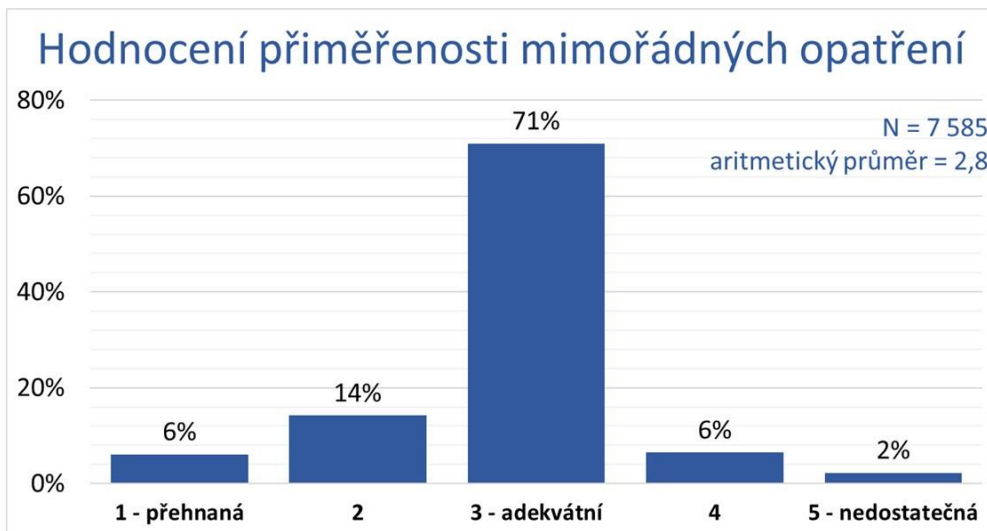


Zdroj: Ústav epidemiologie a ochrany veřejného zdraví, LF, OU, 1.4.-5.4.2020

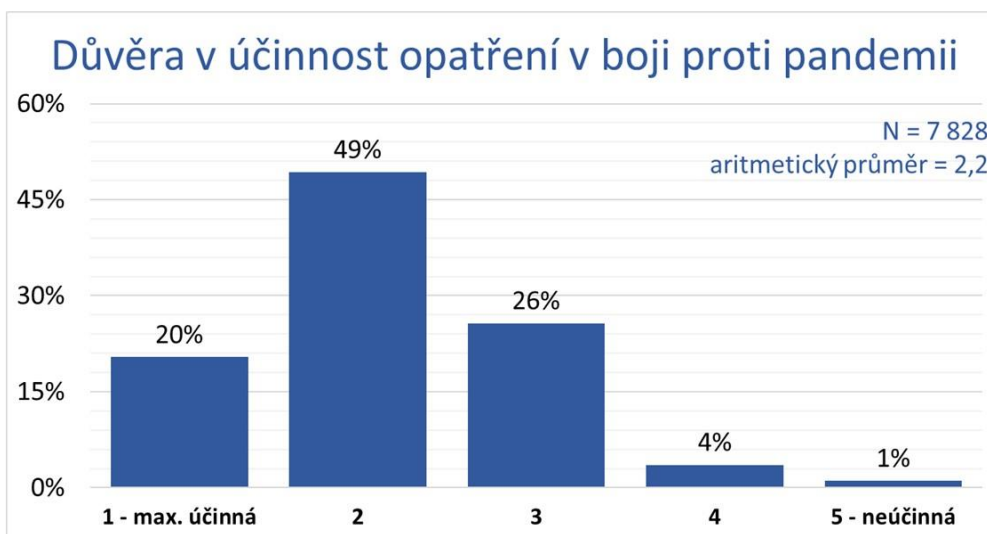




Drtivá většina účastníků šetření (71 %) považuje přijatá opatření za adekvátní, přibližně stejný podíl lidí (69 %) věří v účinnost přijatých opatření.



Zdroj: Ústav epidemiologie a ochrany veřejného zdraví, LF, OU, 1.4.-5.4.2020



Zdroj: Ústav epidemiologie a ochrany veřejného zdraví, LF, OU, 1.4.-5.4.2020

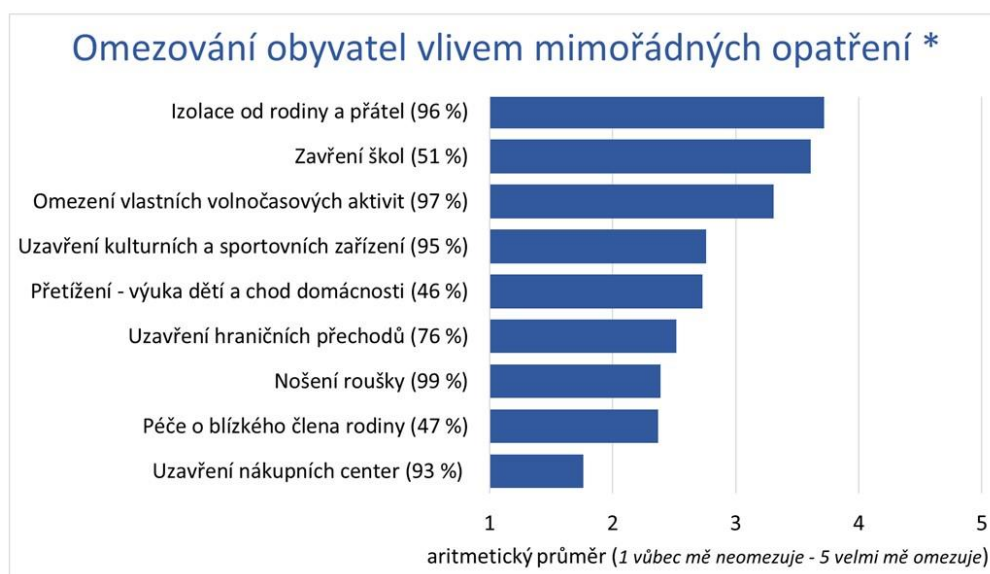
Právě důvěra v účinnost mimořádných opatření jistě významně ovlivňuje vysokou míru respektování omezujících opatření a dodržování hygienických doporučení. Používání roušky a zvýšená hygiena rukou jsou téměř beze zbytku dodržovány vždy nebo většinou. Přibližně $\frac{3}{4}$ respondentů vždy dodržují i omezující opatření, další velká část tato omezení většinou respektuje.



Zdroj: Ústav epidemiologie a ochrany veřejného zdraví, LF, OU, 1.4.-5.4.2020

Opatření, která se dotkla největšího počtu respondentů, je nošení roušky (99 %), omezení volnočasových aktivit (97 %), izolace od rodiny a přátel (96 %) a uzavření kulturních a sportovních aktivit (97 %).

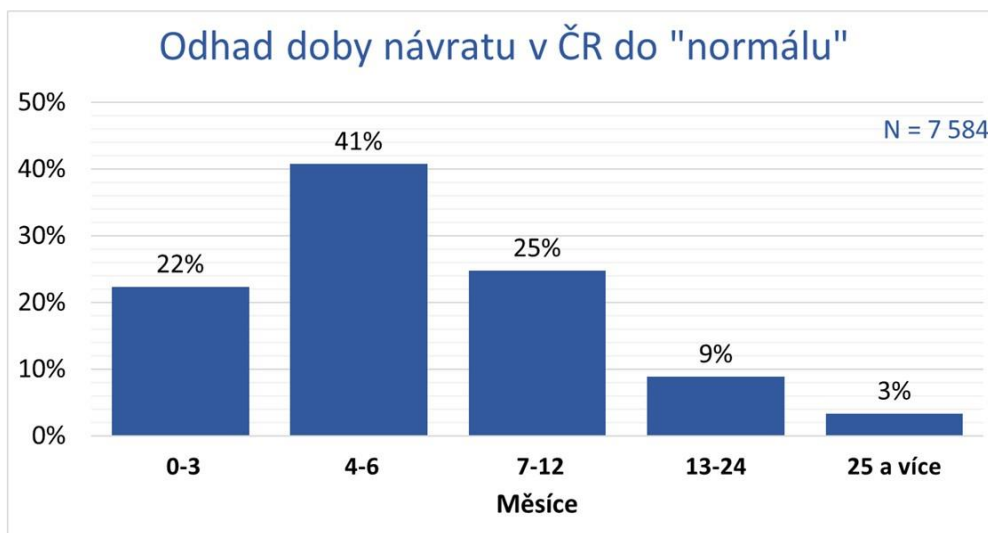
Nejvíce pocítovaným omezujícím opatřením je izolace od rodiny a přátel. Přestože se uzavření škol týkalo zhruba poloviny respondentů, tento fakt považovali rodiče dětí nebo studenti sami za více omezující opatření než omezení volnočasových aktivit. Naopak povinné nošení roušky na veřejnosti, které se týká bez mála všech osob, respondenty neomezovalo vůbec nebo jen mírně.



* jen u osob, kterých se tato opatření dotýkají (% osob)

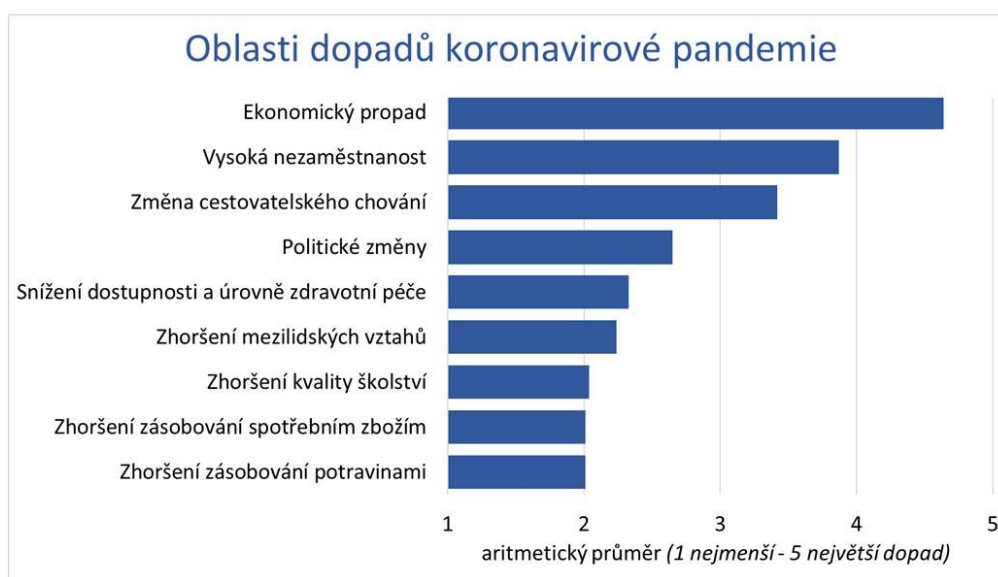
Zdroj: Ústav epidemiologie a ochrany veřejného zdraví, LF, OU, 1.4.-5.4.2020

Odhady období, po jehož uplynutí dojde k návratu života v České republice do „normálu“, se mezi respondenty velmi liší. Dá se říci, že většina (88 %) věří, že návrat k normálu se podaří v období do jednoho roku. Nejvíce z nich (41 % z celého souboru) odhaduje toto období na 4-6 měsíců, zhruba čtvrtina celého souboru na dobu kratší než 3 měsíce nebo naopak na období 7-12 měsíců. Jsou však i 3 % lidí, kteří si myslí, že návrat k normálu potrvá více než 2 roky.



Zdroj: Ústav epidemiologie a ochrany veřejného zdraví, LF, OU, 1.4.-5.4.2020

Při výběru oblastí, na které bude mít pandemie COVID-19 největší dopad, se respondenti nejvíce obávají ekonomických dopadů a vysoké nezaměstnanosti. Očekávají také významné změny cestovatelského chování, méně pak politické změny. Poměrně značnou důvěru vyjadřují v nezměněnou kvalitu a dostupnost zdravotní péče, úroveň školství, zásobování spotřebním zbožím a potravinami i kvalitu mezilidských vztahů.



Zdroj: Ústav epidemiologie a ochrany veřejného zdraví, LF, OU, 1.4.-5.4.2020

Překvapivě velké množství účastníků šetření (přibližně každý sedmý) připojilo po vyplnění dotazníku i svůj komentář. Lidé oceňovali, že se mohou vyjádřit k situaci, která se osobně dotýká každého z nich: *„Konečně má někdo zájem o obyčejné lidi a ptá se na jejich názory“*. Ve svých komentářích lidé popisovali své názory na aktuální situaci, a to především s ohledem na mimořádná opatření, jejichž zavedení se respondentů dotýká v osobním či pracovním životě: *„V souvislosti s prací musím myslet ještě na své zaměstnance a jejich rodiny...a jejich zabezpečení“*. Dotázaní pociťovali také potřebu kritizovat konkrétní nedostatky v zavádění mimořádných opatření nebo přímo celou vládu, ale také vyjádřit svou podporu. Komentáře byly prostoupeny i jednoduchými lidskými přáními a vzkazy: *„Ráda bych napsala, že mě nesmírně těší solidarita, která se objevila napříč celé republiky. Jakožto mladého člověka, který se nikdy v podobné situaci neměl šanci vyskytnout, mě dojímá, jak lidé dokážou táhnout za jeden provaz při takto těžkých časech. Pomáháme si, dodržujeme pravidla a já věřím, že se z toho společně s naším českým humorem dostaneme rychle ven.“* Některé komentáře se obracely i na nás, autory šetření, většina hodnocení byla kladná, avšak i kritických komentářů si vážíme a zohledníme je v příští práci.

Autoři šetření předpokládají, že průběžné zprávy budou zveřejňovat ve zhruba týdenních intervalech až do doby ukončení mimořádných opatření. Podrobná analýza všech výsledků bude provedena až po uzavření celého dotazníkového šetření.

Kolektiv autorů děkuje všem, kteří se zapojili do pilotního šetření a pomohli zkvalitnit tento průzkum v době jeho příprav, a především všem respondentům, jejich zájem nás opravdu mile překvapil a vážíme si ho. Také děkujeme vedení Lékařské fakulty Ostravské univerzity, které nás v tomto výzkumu podpořilo.

Dotazníkové šetření bude probíhat i nadále po dobu trvání této mimořádné situace, proto budeme rádi, pokud se do šetření budou obyvatelé dále zapojovat. Respondenti, kteří se již výzkumu účastnili, mohou dotazník vyplnit i opakovaně alespoň s týdenním odstupem.

Autoři:

Mgr. Andrea Dalecká

Mgr. Hana Šlachtová, Ph.D.

doc. Ing. Hana Tomášková, Ph.D.

Kontakt:

Ing. Hana Hanke

Tisková mluvčí Lékařské fakulty Ostravské univerzity

Ostravská univerzita

Syllabova 19, 703 00 Ostrava - Vítkovice

e-mail: pressLF@osu.cz; tel: 728 202 698

