



OSTRAVSKÁ UNIVERZITA
FAKULTA SOCIÁLNÍCH STUDIÍ

VÝROČNÍ ZPRÁVA O ČINNOSTI FAKULTY SOCIÁLNÍCH STUDIÍ OU 2022

Předkládá: doc. PhDr. Alice Gojová, Ph.D.
děkanka fakulty

Schváleno AS FSS OU: XX.XX.2023



Obsah

1. Základní údaje o fakultě.....	3
1.1 Název a sídlo fakulty a všech součástí.	3
1.2 Organizační schéma fakulty.	4
1.3 Složení vědecké rady, akademického senátu a dalších orgánů dle vnitřních předpisů fakulty.....	6
1.3.1 Pracoviště FSS OU.....	7
Děkanát	7
Evropský institut sociální práce.....	8
Katedra sociální práce.....	9
Katedra zdravotně-sociálních studií	11
1.4 Zastoupení fakulty v reprezentaci vysokých škol.....	13
1.5 Poslání, vize a strategické cíle fakulty.	13
1.6 Změny v oblasti vnitřních předpisů.	14
2. Studijní programy, organizace studia a vzdělávací činnost.....	15
2.1 Celkový počet akreditovaných studijních programů	15
popsaných metodikou výsledků učení.....	15
3. Studenti.....	18
3.1 Opatření pro snížení studijní neúspěšnosti a pro omezení prodlužování studia.	18
3.2 Realizace stipendijních programů.	19
3.3 Poradenské služby studentům, práce se zájemci o studium, podpora studentů se socioekonomickým znevýhodněním a podpora rodičů mezi studenty.....	19
4. Absolventi.....	20
4.1 Spolupráce s absolventy, sledování zaměstnanosti absolventů, spolupráce s budoucími zaměstnavateli.	20
5. Zájem o studium	22
5.1 Přijímací zkoušky, spolupráce se středními školami v oblasti propagace.....	22
6. Zaměstnanci.....	25
6.1 Motivační nástroje pro odměňování zaměstnanců v závislosti na dosažených výsledcích.	25
6.2 Způsob zajištění a rozvoje pedagogických dovedností akademických pracovníků.	25
6.3 Způsob podpory zaměstnanců – rodičů.	25
7. Internacionalizace	26
7.1 Podpora účasti studentů na zahraničních mobilitních..... programech.....	26
7.1.1 Přehled mobilit akademických pracovníků	27

a studentů v rámci mezinárodních smluv.....	27
Mobilita akademických pracovníků v rámci mezinárodních smluv	27
Mobilita studentů v rámci mezinárodních smluv.....	27
7.1.2 Anglicky vyučované obory a výuka v cizím jazyce.....	28
Doktorské studium Sociální práce v kombinované formě.....	28
7.2 Integrace zahraničních pracovníků do akademické obce.....	29
fakulty.....	29
7.2.1 Hostující profesor.....	29
8. Výzkumná, vývojová, umělecká a další tvůrčí činnost.....	31
8.1 Propojení tvůrčí činnosti s činností vzdělávací.....	31
Katedra zdravotně-sociálních studií	31
Katedra sociální práce.....	33
8.2 Zapojení studentů bakalářských a navazujících magisterských studijních programů do tvůrčí činnosti.....	38
8.3 Finanční prostředky na výzkum, vývoj a inovace.....	38
8.4 Podpora studentů doktorských studijních programů	39
a pracovníků na tzv. post-doktorandských pozicích (tj. přibližně do 5 let od absolvování doktorského studijního programu).....	39
8.5 Podíl aplikační sféry na tvorbě a uskutečňování studijních.....	39
programů a způsob vyhodnocení.....	39
8.6 Způsob spolupráce s aplikační sférou na tvorbě a přenosu.....	41
inovací a jejich komercializace.....	41
9. Národní a mezinárodní excelence vysoké školy	43
9.1 Mezinárodní výzkumná, vývojová a tvůrčí činnost.....	43
9.2 Národní excelence ve vědě a výzkumu	43
10. Třetí role vysoké školy.....	45
10.1 Transfer poznatků do praxe.....	45
10.2 Partneři fakulty.....	45
10.3 Nadregionální působení a význam fakulty.....	47

1. Základní údaje o fakultě

1.1 Název a sídlo fakulty a všech součástí.

Úplný název: Fakulta sociálních studií Ostravské univerzity

Používaná zkratka: FSS OU

Sídlo: Českobratrská 16, 702 00 Ostrava

Pracoviště FSS OU:

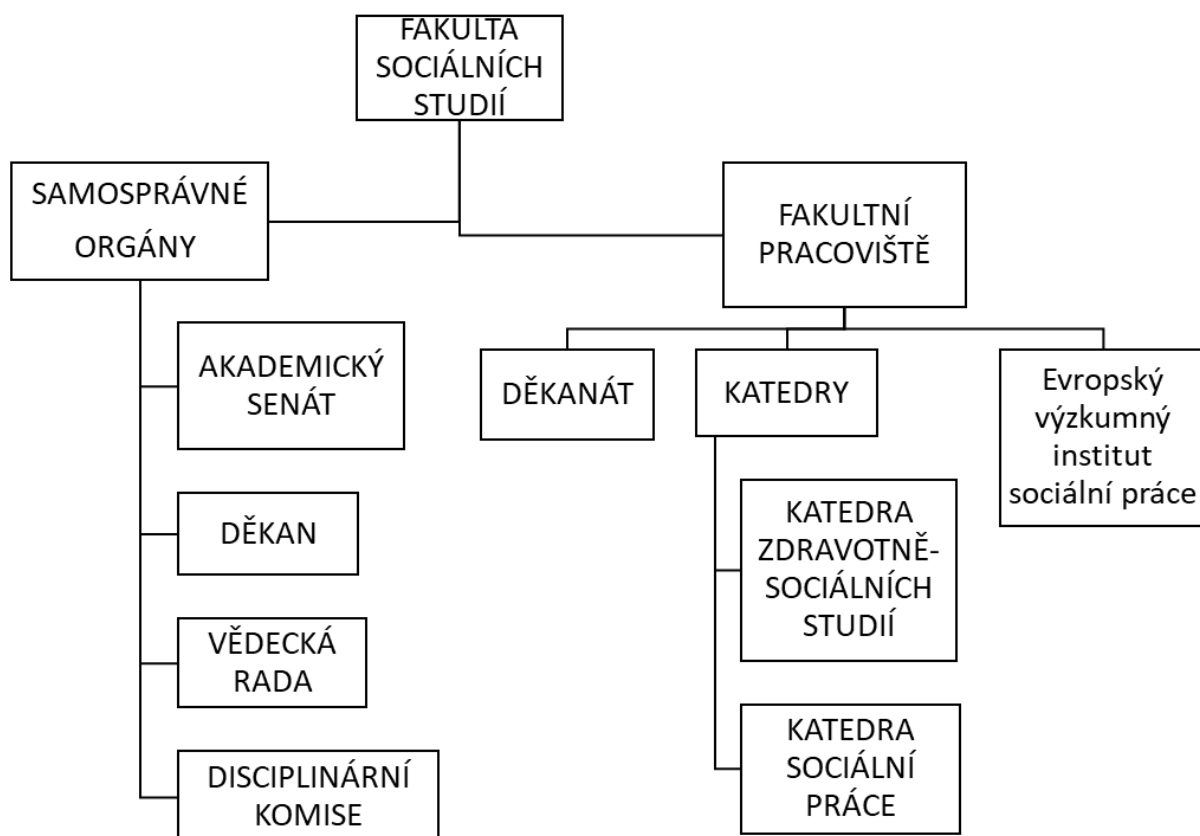
- Děkanát fakulty, sídlo: Českobratrská 16, 702 00 Ostrava
- Katedra sociální práce, zkratka KAM, sídlo: Českobratrská 16, 702 00 Ostrava
- Katedra zdravotně-sociálních studií, zkratka KAS, sídlo: Českobratrská 16, 702 00 Ostrava
- Evropský výzkumný institut sociální práce, zkratka ERIS, sídlo: Českobratrská 16, 702 00 Ostrava

1.2 Organizační schéma fakulty.

Organizační struktura FSS OU je upravena Opatřením děkanky č. 22/2020 Organizační řád FSS OU.

Organizační řád upravuje vnitřní organizační strukturu a systém řízení fakulty a fakultních pracovišť, vymezuje práva a povinnosti zaměstnanců, kompetence akademických funkcionářů a dalších vedoucích pracovníků.

Organizační řád je závazný pro všechny zaměstnance fakulty, kteří jsou v pracovně právním vztahu k Fakultě sociálních studií Ostravské univerzity.



1.3 Složení vědecké rady, akademického senátu a dalších orgánů dle vnitřních předpisů fakulty.

Vedení fakulty

Děkanka FSS OU	doc. PhDr. Alice Gojová, Ph.D.
Proděkanka pro vědu a výzkum	doc. PhDr. Jelena Petrucijová, CSc.
Proděkanka pro zahraniční a vnější vztahy	doc. Mgr. Marie Špiláčková, Ph.D.
Proděkanka pro studium a celoživotní vzdělávání	Mgr. Monika Chrenková, Ph.D.

Vědecká rada

Vědecká rada FSS OU pracovala v roce 2022 v následujícím složení:

Předseda:

doc. PhDr. Alice Gojová, Ph.D.

Interní členové:

prof. PaedDr. Oldřich Chytil, Ph.D., dr. h. c.

prof. Mgr. Soňa Kalenda, Ph.D.

prof. PhDr. Jan Keller, CSc.

prof. PhDr. Darja Jarošová, RN., MSc., Ph.D.

doc. Mgr. Marie Špiláčková, Ph.D.

doc. Mgr. Lenka Krhutová, Ph.D.

doc. PhDr. Jelena Petrucijová, CSc.

doc. MUDr. Rastislav Maďar, Ph.D., MBA, FRCPS

Externí členové:

prof. PhDr. Libor Musil, CSc.

(Fakulta sociálních studií Masarykovy univerzity v Brně)

prof. PaedDr. Libuše Ludíková, CSc.

(Pedagogická fakulta Univerzity Palackého v Olomouci)

prof. PhDr. Milan Schavel, Ph.D.

(Vysoká škola zdravotnictví a sociální práce Sv. Alžbety v Bratislavě)

doc. PhDr. Miriam Slaná, Ph.D.

(Fakulta zdravotnictví a sociální práce Trnavskej univerzity v Trnavě)

doc. PhDr. Dana Sýkorová, Ph.D.

(Filozofická fakulta Univerzity Palackého v Olomouci)

doc. PhDr. Adéla Mojžíšová, Ph.D.

(Zdravotně sociální fakulta Jihočeské Univerzity v Českých Budějovicích)

doc. PaedDr. Tatiana Matulayová, Ph.D.

(Filozofická fakulta Univerzity Karlovy)

prof. dr hab. Ewa Marynowicz-Hetka, dr. h. c.

(emeritní profesorka, Uniwersytet Łódzki, Polsko)

doc. Mgr. Miroslav Dopita, Ph.D.

(Filozofická fakulta Univerzity Palackého v Olomouci)

doc. PhDr. Jiří Winkler, Ph.D.

(Fakulta sociálních studií Masarykovy univerzity v Brně)

prof. MUDr. Jaroslav Slaný, CSc.

(Fakulta zdravotnictva a sociální práce Trnavskej univerzity v Trnavě)

Mgr. et Mgr. Lukáš Curylo

(1. náměstek hejtmana Moravskoslezského kraje)

Akademický senát

Akademický senát FSS OU pracoval v roce 2022 v následujícím složení:

Předsedkyně:

Mgr. Ing. Iva Tichá, Ph.D.

Komora akademických pracovníků:

Mgr. Kateřina Cilečková, Ph.D.

doc. Mgr. Lenka Krhutová, Ph.D.

Mgr. Šárka Kopřivová, Ph.D.

Mgr. Anna Musialová, Ph.D.

Mgr. Miroslav Paulíček, Ph.D.

Mgr. Ing. Iva Tichá, Ph.D.

Komora studentů:

Bc. Veronika Pakostová

Mgr. Petr Lazar

Bc. Jana Kadlecová (od 27.10.2022)

1.3.1 Pracoviště FSS OU

Děkanát

Personální složení děkanátu v roce 2022:

Tajemnice fakulty:

Ing. Ladislava Petrů

Sekretariát děkanky:

Mgr. Monika Zielonková, DiS.

Personální oddělení:

Alena Kwintová

Studijní oddělení:

Scarlet Mánková

Jiří Mánek

Ing. Mgr. Iva Tichá, Ph.D. – rozvrháčka fakulty

Oddělení pro vědu a výzkum

Mgr. Bc. Mirka Šnejdar Matochová

(od 11.7.2022)

Oddělení pro zahraniční a vnější vztahy: Mgr. Michaela Vontorová (od 1.1.2022)

Projektové oddělení

Personální složení projektového oddělení v roce 2022:

Vedoucí projektového oddělení: Ing. Romana Nyklová

Referenti: Ing. Marcela Larišová
Bc. Pavla Hajná (do 31.3.2022)
Ing. Daniela Vojkovská, Ph.D. (od 2.5.2022)

Vědečtí pracovníci: doc. Mgr. et Mgr. Kateřina Mikulcová, Ph.D.
(do 31.12.2022)

Projektové oddělení:

- vyhledává projektové výzvy a příležitosti,
- informuje akademické a vědecké pracovníky o vyhlášených výzvách,
- poskytuje poradenství zájemcům o podávání projektů GAČR, TAČR a dalších typů projektů,
- koordinuje přípravu nových projektových žádostí ve spolupráci s akademickými pracovníky a připravuje podklady k projektovým žádostem,
- poskytuje administrativní a organizační podporu řešitelům projektů,
- realizuje věcné a finanční řízení projektů ve spolupráci s hlavními řešiteli projektů,
- provádí evidenci projektů,
- spravuje projektové aktivity (administrativní úkony, zpracování účetních podkladů, zpracování monitorovacích zpráv, zajištění konzultačních a oponentních řízení, evidenci dokumentů, zpracování podkladů pro vyhotovení www stránek projektů),
- komunikuje s poskytovateli dotací,
- komunikuje se subjekty aplikační sféry o možnostech projektové a smluvní spolupráce,
- podílí se na zpracování strategického záměru v projektové oblasti a oblast smluvního výzkumu,
- prezentuje projektovou činnost FSS OU,
- spolupracuje s rektorátním Centrem pro rozvoj a inovace.

Evropský institut sociální práce – dále jen „ERIS“

Personální složení Evropského institutu sociální práce v roce 2022:

Ředitel: prof. PaedDr. Oldřich Chytil, Ph.D., Dr.h.c.
Referenti: Mgr. Michaela Vontorová (od 1.1.2022)

Evropský výzkumný institut sociální práce je pracovištěm Fakulty sociálních studií Ostravské univerzity (FSS OU) od 1.9.2020. Byl založen v roce 2008 Ostravskou univerzitou a dalšími šesti evropskými univerzitami z Německa, Finska, Francie, Velké Británie a Slovenska. V současné době má ERIS devět řádných a osm přidružených členů-univerzit z Německa, Finska, Francie, Velké Británie, Slovenska, Polska, Rakouska, Litvy a Ruska.

Evropský institut sociální práce:

Cíle ERIS:

- Zabývat se výzkumem (klást důraz zejména na tvorbu a realizaci společných výzkumných projektů členů ERIS).
- Publikační a vydavatelská činnost (ERIS Monographs, ERIS JOURNAL zařazený do databáze Scopus).
- Spolupracovat na rozvoji a zvyšování kvality doktorského studia (pořádáním ERIS Spring school, zejména pro studující členských univerzit ERIS, vzájemné poskytování konzultací doktorským studujícím, vzájemná výuka pro studující doktorského studia).
- Podporovat odborný růst nových vědeckých pracovníků a pracovníc z řad studujících i akademických pracovníků a pracovníc.
- Pořádat výroční konference ERIS, každoročně na jedné z členských univerzit, s cílem prezentovat činnost ERIS v pořadatelské zemi.

Katedra sociální práce

Personální složení katedry v roce 2022:

Vedoucí: Mgr.et Mgr. Barbora Gřundělová, DiS., Ph.D.

Profesoři: prof. PaedDr. Oldřich Chytil, Ph.D., Dr.h.c.
prof. Mgr. Soňa Kalenda, Ph.D. (od 1.12.2022)

Hostující profesoři: prof. Dr. Peter Erath, Dr.h.c.
prof. Dr. Juha Erkki Antero Hämäläinen, Dr.h.c.
prof. Dr. Brian Littlechild, BA, MA, Dr.h.c.

Docenti: doc. PhDr. Alice Gojová, Ph.D.
doc. Mgr. Marie Špiláčková, Ph.D.
doc. Mgr. et Mgr. Kateřina Mikulcová, Ph.D.
(od 1.3.2022)

Odborní asistenti:

- Mgr. Kateřina Cilečková, Ph.D.
- Mgr. Eliška Černá, Ph.D. (RD)
- Mgr. Vendula Gojová, Ph.D.
- Mgr. et Mgr. Barbora Gřundělová, DiS., Ph.D.
- Mgr. Monika Chrenková, Ph.D.
- Mgr. Martin Kornel, Ph.D. (od 1.1.-31.12.2022)
- Mgr. Ivana Kowalíková, Ph.D.
- Mgr. Petr Kupka, Ph.D.
- Mgr. Věra Malík Holasová, Ph.D.
- Mgr. Marek Mikulec, Ph.D.
- Mgr. Anna Musialová, Ph.D.
- Mgr. Zuzana Stanková, Ph.D.
- Mgr. Veronika Mia Racko, Ph.D.

Asistenti: Mgr. Karla Pobucká

Výzkumník:

- Mgr. Klára Brzezinová, DiS (do 31.12.2022)
- doc. RNDr. Petr Bujok, Ph.D. (do 31.12.2022)
- Mgr. Lenka Caletková, Ph.D.
- Mgr. Jakub Černý (do 31.7.2022)
- Daniela Kantorová, Psy.D.
- Mgr. Ivana Kowalíková, Ph.D.
- Mgr. Jan Lisník (do 31.7.2022)
- Mgr. Marek Mikulec, Ph.D. (od 1.1.2022)
- Mgr. Ondřej Mikulec, Ph.D. (do 31.12.2022)
- Mgr. Pavlína Pospíšilová
- Mgr. Veronika Mia Racko, Ph.D. (od 1.1.2022)
- Mgr. Kristina Wilamová, Ph.D. (od 4.10.2022 Ph.D.)

Sekretariát katedry: Iveta Koubková

Katedra sociální práce garantuje a realizuje vzdělávání v následujících studijních programech/oborech:

- dobíhající tříletý bakalářský studijní program Sociální politika a sociální práce, studijní obor Sociální práce v prezenční a kombinované formě studia,
- dobíhající dvouletý navazující magisterský studijní program Sociální politika a sociální práce, studijní obor Sociální práce v prezenční a kombinované formě studia,
- tříletý bakalářský studijní program Sociální práce v prezenční a kombinované formě studia,

- dvouletý navazující magisterský studijní program Sociální práce se specializacemi: Sociální práce s rodinou, Rozvoj a řízení v sociální práci, Sociální práce a kriminologie v prezenční a kombinované formě studia.

Vzdělávání v sociální práci spojuje vědecké bádání s výukou profesionálních kompetencí, které jsou nezbytné pro poskytování efektivní a etické sociální práce. Nabízené studijní programy/obory usilují o zvyšování kvality, efektivitu a zavádění nových postupů do vzdělávání v sociální práci, stejně tak jako do její praxe. Jejich cílem je připravit kvalifikované a schopné profesionály, kteří dokážou využívat a rozvíjet své znalosti a směřovat služby sociální práce k dalšímu rozvoji. Programy vycházejí z profesní historie sociální práce, jejích cílů, principů, z požadavků praxe, z poznatků vědy a výzkumu a z aktuálních legislativních požadavků vymezujících kvalifikační předpoklady pro výkon povolání sociálního pracovníka (§ 109 a § 110 zákona č. 108/2006 Sb., o sociálních službách), z Minimálního standardu vzdělávání v sociální práci Asociace vzdělavatelů v sociální práci ČR (pro bakalářské obory).

Katedra je zapojena do programu Erasmus, v jehož rámci pravidelně na katedře hostují zahraniční učitelé a učitelé katedry přednášejí v zahraničí. V souvislosti s programem Erasmus se mohou také studující oborů sociální práce účastnit studijních pobytů a praxí v zahraničí. A naopak – na katedru jsou přijímáni ke studijnímu pobytu zahraniční studující.

Katedra zdravotně-sociálních studií

Personální složení katedry v roce 2022:

Vedoucí: doc. Mgr. Lenka Krhutová, Ph.D.

Profesoři: prof. PhDr. Jan Keller, CSc.

Docenti: doc. Mgr. Lenka Krhutová, Ph.D.
 doc. PhDr. Jelena Petrucijová, CSc.

Odborní asistenti: Mgr. Hana Hanyášová, Ph.D. (RD)
 Mgr. Šárka Kopřivová, Ph.D.
 Mgr. Zuzana Miklušová, Ph.D. (od 1.9.2022)
 Mgr. et Mgr. Gábor Oláh, Ph.D. (do 31.8.2022)
 Mgr. Karel Pavlica, Ph.D. (od 1.9.2022)
 Mgr. Miroslav Paulíček, Ph.D.
 PhDr. Mgr. Bc. Roman Pospíšil, Ph.D.
 Mgr. Pavlína Rabasová, Ph.D. (do 31.12.2022)

Mgr. Ing. Iva Tichá, Ph.D.
ThLic. Václav Tomiczek, Ph.D.
RNDr. Kamila Vondroušová, Ph.D.

Asistenti: -

Lektor: Mgr. David Křivák (do 31.8.2022)

Sekretariát katedry: Iveta Koubková

Charakteristika Katedry zdravotně-sociálních studií

Katedra zdravotně-sociálních studií zajišťovala v roce 2022 výuku ve studijních programech a oborech:

- Zdravotně-sociální péče (tříletý bakalářský studijní program v prezenční formě studia),
- Zdravotně sociální pracovník (tříletý bakalářský studijní obor v prezenční formě studia) dobíhající,
- Zdravotně-sociální péče a rehabilitace (dvouletý navazující studijní program v kombinované formě studia),
- Zdravotně-sociální péče, obor Koordinace rehabilitace a dlouhodobé zdravotně sociální péče (dvouletý navazující magisterský studijní program v kombinované formě studia), dobíhající.

Multidisciplinární tým Katedry zdravotně-sociálních studií reprezentuje široký záběr odborných zájmů a aktivit. Publikační a vědecko-výzkumné aktivity členů katedry jsou zaměřeny na téma služby a péče ve 21. století. Úsilí výzkumného týmu katedry se rozvíjí ve dvou základních vzájemně propojených směrech, jimiž jsou filozofická a společenskovední analýza problému služby a péče s důrazem na jejich antroposociální rozměr a dále teoretická a empirická reflexi ne/profesní činnosti, jejímž obsahem jsou služba a péče. Cílem je analýza služby a péče v praxi, s výzkumným akcentem na neformální pečující. Důraz je kladen na reflexi výzev, jimž tento fenomén čelí v současné společnosti, zároveň s ohledem na dynamiku a historické kontexty těchto výzev. Zvláštní pozornost je věnována analýze zkoumaného fenoménu v jeho vztahu k problémům sociální exkluze. Imanentní součástí výzkumných a publikačních aktivit katedry jsou zdravotně-sociální témata včetně konceptu a praxe koordinované rehabilitace, dlouhodobé péče ad. (zdraví obyvatel azylových domů, pocit bezpečí obyvatel Moravskoslezského kraje, neformální péče v rodinách o osoby dlouhodobě či terminálně nemocné a/nebo s trvalým zdravotním postižením). Katedra rovněž poskytuje výuku napříč fakultou v oblasti základních společensko-vědních disciplín sociologie, psychologie, demografie statistiky, etiky a metodologie sociálně-vědního

výzkumu. Z hlediska metodologického se výzkumy opírají zejména o sociální konstruktivismus a možnosti a meze jeho využití v analýze sociálních problémů.

Mezinárodní kontakty umožňují studujícím a vyučujícím katedry realizovat studijní pobyty na partnerských vysokých školách v zahraničí.

1.4 Zastoupení fakulty v reprezentaci vysokých škol.

Rada vysokých škol – doc. Mgr. Marie Špiláčková, Ph.D. – členka Sněmu RVŠ

1.5 Poslání, vize a strategické cíle fakulty.

Cílem Fakulty sociálních studií je šířit a vytvářet vědění, tedy vzdělávat a zkoumat, v sociálně vědních a zdravotně-sociálních oborech. Jedná se o sociálně vědní obory, které se zabývají uplatněním teorie a výzkumu ke zlepšení kvality života lidí a rozvíjení plného potenciálu každého jednotlivce, skupin a společností. Rolí fakulty je také aktivně sledovat a komentovat společenské dění v oblastech jejího zájmu.

Činnost fakulty by měla být založena na hodnotách a etických principech, které souvisí s její orientací na sociální obory. Těmito hodnotami jsou lidská důstojnost a respekt k lidským právům, sociální spravedlnost, soudržnost a solidarita, odbornost a profesní integrita.

Fakulta si klade za cíl být:

- otevřenou akademickou obcí se sdílenou vnitřní kulturou vycházející z uvedených hodnot a se schopností dospět ke konsenzu,
- vzdělávací institucí připravující odborně a eticky jednající profesionály,
- uznávaným výzkumným pracovištěm s definovanými výzkumnými prioritami,
- partnerem zejména pro představitele dalších vzdělávacích a výzkumných institucí, pro subjekty veřejné zprávy, samosprávy, neziskové nestátní organizace, zdravotnické organizace,
- aktivním účastníkem při tvorbě strategií a řešení sociálních otázek, včetně témat regionu.

Strategické cíle FSS pro roky 2021–2025

Oblast studia

Prioritní cíl 1: Nabízet kvalitní a moderní studium ve všech typech vzdělávání

Prioritní cíl 2: Podporovat moderní formy propagace studia

Prioritní cíl 3: Posilovat internacionalizaci výuky

Prioritní cíl 4: Rozvíjet mezinárodní prostředí na FSS a přitažlivosti fakulty pro zahraniční studenty a akademiky



Oblast vědy a výzkumu

Prioritní cíl 1: Rozvíjet kvalitní a relevantní vědu a výzkum na národní i mezinárodní úrovni, a tím zvyšovat prestiž FSS jako vědeckého pracoviště

Prioritní cíl 2: Připravovat kvalitní absolventy doktorského studia sociální práce s vynikajícími výsledky v oblasti VaV

Prioritní cíl 3: Udržet a posilovat výzkumnou spolupráci s aplikační sférou v oblasti

sociální a zdravotně-sociální práce

Oblast třetí role

Prioritní cíl 1: Rozvíjet aktivity směřující k popularizaci výsledků tvůrčí činnosti fakulty a k prezentaci sociální práce

Prioritní cíl 2: Systematicky rozvíjet udržitelné a společensky odpovědné aktivity ve spolupráci se studenty, absolventy a aplikační sférou

Prioritní cíl 3: Upevnit roli fakulty jako odborné autority a aktivního partnera pro veřejnou a neziskovou sféru zejména v MSK při řešení otázek spojených s dosahováním sociálního začleňování a s rozvojem sociálních inovací v regionu

Pracovní podmínky na fakultě

Prioritní cíl 1: Snížit organizační a administrativní zátěž akademických a výzkumných pracovníků a zefektivnit vnitřní fungování

Prioritní cíl 2: Vytvářet stimulační a přátelské pracovní prostředí

1.6 Změny v oblasti vnitřních předpisů.

V souladu se zákonem č. 111/1998 Sb., o vysokých školách v platném znění, Statutem Ostravské univerzity a Opatřením rektora č. 1/2017 k Postupu při vydávání vnitřních předpisů a opatření na Ostravské univerzity je stanoveno členění norem OU a zásady, které je nutné dodržovat při jejich vydávání. Opatřením rektora č. 1/2017 bylo stanoveno členění norem a jejich označení.

Fakulta člení normy na **Vnitřní předpisy**, jejichž vydání stanoví zákon a které upravují vnitřní záležitosti fakulty a na **Opatření děkanky**. Opatření obsahují závazné informace o struktuře řídicího systému, jeho prvcích a vazbách o změnách v systému a kontrolních postupech; jejich cílem je metodicky řídit a organizovat činnosti na fakultě. Řídicí normy děkana/ děkanky vydané před účinností Opatření rektora zůstávají nadále v platnosti až do doby jejich zrušení Opatřením děkanky.

2. Studijní programy, organizace studia a vzdělávací činnost

2.1 Celkový počet akreditovaných studijních programů popsaných metodikou výsledků učení.

Na FSS OU byly v roce 2022 realizovány následující studijní programy:

Typ studijního programu	Kód studijního programu	Název studijního programu	Kód studijního oboru (KKOV)	Název studijního oboru / specializace	Standardní doba studia v ak. rocích	Forma studia	Platnost akreditace
bakalářský	B0988P240001	Zdravotně-sociální péče	-	-	3	P	30.09.2028
bakalářský	B 5350	Zdravotně sociální péče	5345R031	Zdravotně sociální pracovník	3	P	31.12.2024
bakalářský	B0923A240005	Sociální práce	-	-	3	P, K	30.09.2029
bakalářský	B 6731	Sociální politika a sociální práce	6731R012	Sociální práce	3	P, K	31.12.2024
navazující magisterský	N0923A240005	Sociální práce	-	Sociální práce s rodinou	2	P, K	30.09.2029
navazující magisterský	N0923A240005	Sociální práce	-	Rozvoj a řízení v sociální práci	2	P, K	30.09.2029
navazující magisterský	N0923A240005	Sociální práce	-	Sociální práce a kriminologie	2	P, K	30.09.2029
navazující magisterský	N0923A240007	Sociální práce a sociální podnikání	-	-	2	P,K	14.06.2032
navazující magisterský	N 6731	Sociální politika a sociální práce	6731T012	Sociální práce	2	P, K	31.12.2024
navazující magisterský	N0988A240001	Zdravotně-sociální péče a rehabilitace	-	-	2	K	30.09.2028
navazující magisterský	N 5350	Zdravotně sociální péče	5342T017	Koordinace rehabilitace a dlouhodobé zdravotně sociální péče	2	P, K	31.12.2024

doktorský	P0923D240003	Sociální práce	-	-	4	P, K	03.01.2030
doktorský	P0923D240004	Social Work	-	-	4	K	03.01.2030
doktorský	P 6731	Sociální politika a sociální práce	6731V012	Sociální práce	4	P, K	31.12.2024
doktorský	P 6731	Social Policy and Social Work	6731V012	Social Work	4	K	31.12.2024

P – prezenční forma studia; K – kombinovaná forma studia

V roce 2022 realizovala fakulta studium ve čtyřech bakalářských, sedmi navazujících magisterských studijních programech a ve dvou doktorských studijních programech v českém a anglickém jazyce.

V roce 2022 na FSS OU studovaly v bakalářském, navazujícím magisterském a doktorském typu studia následující počty studentů:

Typ studijního programu	Název studijního programu	Název studijního oboru / specializace	Stand. doba studia	Forma studia	počet studentů k 31.10.2022	
			v ak. rocích			
Bc.	Zdravotně-sociální péče	-	3	P	60	444
Bc.	Zdravotně sociální péče	Zdravotně sociální pracovník	3	P	1	
Bc.	Sociální práce	-	3	P, K	350	
Bc.	Sociální politika a sociální práce	Sociální práce	3	P, K	33	
NMgr.	Sociální práce	Sociální práce a kriminologie	2	P, K	67	288
NMgr.	Sociální práce	Sociální práce s rodinou	2	P, K	70	
NMgr.	Sociální práce	Rozvoj a řízení v sociální práci	2	P, K	69	
NMgr.	Sociální politika a sociální práce	Sociální práce	2	P, K	3	
NMgr.	Sociální práce a sociální podnikání	-	2	P, K	3	
NMgr.	Zdravotně-sociální péče a rehabilitace	-	2	K	76	19
Ph.D.	Sociální práce	-	4	P, K	13	
Ph.D.	Sociální politika a sociální práce	Sociální práce	4	P, K	4	
Ph.D.	Social Policy and Social Work	Social Work	4	K	2	
					751	celkem

P – prezenční forma studia; K – kombinovaná forma studia, Bc. – bakalářský, NMgr. – navazující magisterský, Ph.D. – doktorský

V roce 2022 studovalo na fakultě v bakalářském, navazujícím magisterském a doktorském typu studia celkem 751 studentů. Jednalo se o 444 bakalářů, 288 navazujících magistrů a 19 doktorských studentů.

V průběhu studia jsou studenti včasně informováni o cílech studijních předmětů, očekávaných výstupech z učení, metodách výuky, metodách hodnocení prostřednictvím informačního systému STAG.

Na závěr každého semestru probíhá studentská evaluace studia, do které se zapojují kromě studentů také vyučující, vedoucí kateder, proděkani a garanti studijních oborů/programů. Komentáře získané od studentů, ať už negativní či pozitivní jsou pro fakultu důležité a současně podnětné. Fakulta reaguje na konstruktivní podněty např. aktualizací studijních plánů či změnou organizace výuky.

V roce 2022 realizovala fakulta evaluaci studia u absolventských ročníků bakalářského a navazujícího magisterského typu studia. Evaluace proběhla prostřednictvím dotazníkového šetření. Výstupy byly předány jednotlivým programovým radám.

Nedílnou součástí studia na fakultě tvoří odborné praktické vzdělávání, které je zastoupeno ve všech studijních programech/oborech/specializacích bakalářského a navazujícího magisterského typu, celkem se jedná o 10 studijních programů/oborů/specializací.

Odborné praktické vzdělávání garantují na jednotlivých katedrách garanti odborného praktického vzdělávání. Odborné praktické vzdělávání má podobu jednorázových exkurzí, průběžných a souvislých praxí nebo projektové výuky. Realizace praxe je založena na trojstranné dohodě mezi fakultou, organizací a studentem. Praxe může být vykonána v celé ČR, dále v zahraničí v rámci studijních pobytů studentů. Veškeré informace k odbornému praktickému vzdělávání jsou dostupné na webu k praxím - <https://fss.osu.cz/praxe/>.

Kromě spolupráce s organizacemi zajišťujícími odborné praktické vzdělávání spolupracuje fakulta s odborníky z praxe v rámci výuky, oponování bakalářských nebo diplomových prací či členství v programových radách.



3. Studenti

3.1 Opatření pro snížení studijní neúspěšnosti a pro omezení prodlužování studia.

Níže uvedená tabulka prezentuje bilanci studia neúspěšnosti po prvním roce studia v jednotlivých studijních programech/oborech.

Bilance studia a neúspěšnost v prvním roce studia

typ	program	forma	počet studentů 1. roku studia k 31.10.2021	počet ukončených studií po 1. roce studia	neúspěšnost po 1.roce studia [%]
Bc.	Zdravotně-sociální péče	P	24	8	33%
Bc.	Sociální práce	P,K	161	54	34%
NMgr.	Sociální práce	P,K	98	29	30%
NMgr.	Zdravotně-sociální péče a rehabilitace	P,K	56	29	52%
celkem			339	120	35%

P – prezenční forma studia; K – kombinovaná forma studia, Bc. – bakalářský, NMgr. – navazující magisterský

Počet ukončených studií po prvním roce studia dosahuje obdobných hodnot jako v roce předešlém mimo navazující magisterský studijní program Zdravotně-sociální péče a rehabilitace, který je realizován v kombinované formě studia. Studijní neúspěšnost u studentů kombinované formy studia v navazujícím magisterském typu studia dosahuje vyšších hodnot zejména z důvodů náročnosti skloubení profesních, rodičovských a studentských rolí. Tradičně je studijní neúspěšnost nejvíce zastoupena po prvním semestru studia, kdy není získán požadovaný počet 20 kreditů.

Neúspěšnost ve studiu se fakulta snaží eliminovat např. v rámci aktualizací studijních plánů na další akademický rok, jejich revizí z hlediska zastoupení jednotlivých studijních předmětů, revizí požadavků na studenty a způsobů ukončení studijního předmětu. Dále jsou studentům poskytovány individuální konzultace v rámci semestrálně vypisovaných konzultačních hodin.

Fakulta informuje studenty o standardní a maximální době studia u jednotlivých studijních programů, oborů a specializací. V souladu s platnou legislativou je studium v nadstandardní době studia zvýšené o jeden rok zpoplatněno – tzv. poplatek za delší studium dle VŠ zákona.

3.2 Realizace stipendijních programů.

Fakulta podporuje a oceňuje studenty z fakulního stipendijního fondu prostřednictvím různých druhů stipendií. Specifickým mimořádným stipendiem je stipendium za nejlepší VŠKP (cena děkanky) a stipendium za vynikající výsledky za celou dobu studia. Pro studenty bakalářského studijního programu Zdravotně-sociální péče je určeno motivační stipendium v podobě stipendijního programu, jeho účelem je podpora motivace studentů tohoto programu ke studiu.

V roce 2022 bylo na fakultě oceněno 8 studentů za *vynikající výsledky za celou dobu studia*, *cenu děkanky za nejlepší VŠKP* v AR 2021/2022 získalo 7 studentů.

3.3 Poradenské služby studentům, práce se zájemci o studium, podpora studentů se socioekonomickým znevýhodněním a podpora rodičů mezi studenty.

V oblasti studia jsou studentům poskytovány poradenské služby ze strany pedagogických poradkyň příslušných kateder zajišťujících realizaci studijních programů a oborů. Dále se studenti obracejí v oblasti studia na studijní oddělení či proděkanku pro studium.

Poradenské služby studentům (i uchazečům) se specifickými potřebami byly v roce 2022 zajišťovány fakulní koordinátorkou Mgr. Šárkou Kopřivovou, Ph.D. V roce 2022 studovalo na fakultě 22 studentů se specifickými potřebami.

Pedagogické poradkyně na katedrách poskytují celoročně informace zájemcům o studium, nejčastěji se jedná o e-mailový a telefonický kontakt, který převažuje v období vyhlášení přijímacího řízení (listopad-březen).

V akademickém roce 2021/2022 se fakulta cíleně nevěnovala podpoře nadaným studentům a podpoře studentům se socioekonomickým znevýhodněním.

V roce 2022 byla podpora studentů zahrnuta do různých druhů poradenství v rámci celouniverzitního projektu.

Studenti – rodiče jsou na fakultě podporováni v souladu s platnou legislativou a článkem 25 Studijního a zkušebního řádu OU o uznané době rodičovství.



4. Absolventi

4.1 Spolupráce s absolventy, sledování zaměstnanosti absolventů, spolupráce s budoucími zaměstnavateli.

V roce 2022 úspěšně ukončilo studium 162 studentů v bakalářském, navazujícím magisterském a doktorském typu studia.

typ	program	obor/specializace	standardní doba studia v rocích	forma studia	počet absolventů	
Bc.	Zdravotně-sociální péče	-	3	P	8	80
Bc.	Sociální politika a sociální práce	Sociální práce	3	P, K	72	
NMgr.	Sociální politika a sociální práce	Sociální práce	2	P, K	10	79
NMgr.	Sociální práce	Rozvoj a řízení v sociální práci	2	P, K	16	
NMgr.	Sociální práce	Sociální práce s rodinou	2	P, K	35	
NMgr.	Zdravotně sociální péče	Koordinace rehabilitace a dlouhodobé zdravotně sociální péče	2	P, K	2	
NMgr.	Zdravotně-sociální péče a rehabilitace	-	2	K	16	
Ph.D.	Sociální politika a sociální práce	Sociální práce	4	P, K	2	3
Ph.D.	Social Policy and Social Work	Social Work	4	K	1	
					162	celkem

P – prezenční forma studia; K – kombinovaná forma studia, Bc. – bakalářský, NMgr. – navazující magisterský, Ph.D. – doktorský

Možnost kontaktu s absolventy se nabízí prostřednictvím sociálních sítí fakulty (fakultní Facebook a Instagram). Řada absolventů fakulty působí v praxi a podílí se tak na praktickém vzdělávání studentů v pozici mentora praxe, či externě vyučuje zejména povinně volitelné předměty či předměty vztahující se k odbornému praktickému vzdělávání, případně oponuje bakalářské či diplomové práce. Důležitým aspektem spolupráce fakulty s absolventy studijních programů je jejich zapojování do realizace adaptačních kurzů pro studující prvních ročníků za účelem posílení profesní identifikace studujících, jejich motivace ke studiu a prevenci neúspěšnosti studia.

V rámci realizace vzdělávací činnosti spolupracuje fakulta s organizacemi/institucemi zajišťujícími praktické vzdělávání v regionu (i mimo region) a nastavuje tak předpoklady pro budoucí zaměstnávání absolventů, stejně tak přispívá k získání zpětné vazby ze strany zaměstnavatelů, která se promítá do vyhodnocování kvality studijních oborů/programů.

Uplatnitelnost absolventů fakulty na trhu práce je poměrně vysoká, což dokládá nízký počet registrovaných absolventů fakulty na Úřadu práce.

registrace absolventů na ÚP k 30.09.2022			
typ programu	název studijního programu	počet registrovaných absolventů	celkem dle typu
Bc	Zdravotně sociální péče	2	4
	Sociální politika a sociální práce	2	
NMgr	Sociální politika a sociální práce	3	3
	Celkem	7	7

Bc. – bakalářský, NMgr. – navazující magisterský

5. Zájem o studium

5.1 Příjímací zkoušky, spolupráce se středními školami v oblasti propagace.

Pro akademický rok 2022/2023 bylo vyhlášeno přijímací řízení pro následující studijní programy, obory, specializace a formy studia:

Typ studijního programu	Kód studijního programu	Název studijního programu	Název studijního oboru / specializace	Standardní doba studia v ak. rocích	Forma studia
bakalářský	B0988P240001	Zdravotně-sociální péče	-	3	P
bakalářský	B0923A240005	Sociální práce	-	3	P, K
navazující magisterský	N0923A240005	Sociální práce	Sociální práce s rodinou	2	P, K
navazující magisterský	N0923A240005	Sociální práce	Rozvoj a řízení v sociální práci	2	P, K
navazující magisterský	N0923A240005	Sociální práce	Sociální práce a kriminologie	2	P, K
navazující magisterský	N0923A240007	Sociální práce a sociální podnikání	-	2	P, K
navazující magisterský	N0988A240001	Zdravotně-sociální péče a rehabilitace	-	2	K
doktorský	P0923D240003	Sociální práce	-	4	P, K
doktorský	P0923D240004	Social Work	-	4	K

P – prezenční forma studia; K – kombinovaná forma studia

Fakulta si zajišťuje přijímací řízení jak po stránce obsahové, tak organizační. Příjímací řízení pro bakalářské a navazující magisterské studium bylo realizováno ve spolupráci s Centrem informačních technologií OU, a to na základě využití programu Moodle, v rámci, kterého jsou přijímací testy vykonávány na PC.

Příjímací testy pro jednotlivé studijní obory jsou oborově zaměřeny a veškeré informace vztahující se k přijímacímu řízení byly dostupné na webových stránkách fakulty od 15.11.2021. Informace k doktorskému studijnímu programu byly zveřejněny v lednu 2022.

Na začátku května 2022 bylo vyhlášeno přijímací řízení pro uchazeče z Ukrajiny, a to pro doktorský studijní program Social Work realizovaný v angličtině.

Fakulta nezaznamenala výrazný pokles z hlediska počtu podaných přihlášek. Nižší počet podaných přihlášek ve srovnání s ostatními studijními programy fakulty se každoročně vyskytuje u náročných kombinovaných studijních programů (Zdravotně-sociální péče a Zdravotně-sociální péče a rehabilitace).

V roce 2022 proběhl Den otevřených dveří (DOD) v různých formátech a několika termínech. V lednu 2022 se jednalo o virtuální a fyzický DOD, v březnu 2022 pak o instagramový live videochat v podání studentských ambasadorů. Záznam videochatu zůstal zveřejněn na sociálních sítích a uchazeči se tak na něj mohli podívat i zpětně.

Nabízené studijní programy jsou dále prezentovány na dalších akcích s celouniverzitním přesahem.

Harmonogram přijímacího řízení:

Data konání přijímacích zkoušek:

- řádný termín: 26.05.2022,27.05.2022,24.06.2022,30.06.2022,07.09.2022
- náhradní termín: 24.06.2022

Termíny vydání rozhodnutí o přijetí ke studiu:

- červenec – září 2022

Termín vydání rozhodnutí o případném odvolání:

- říjen 2022

Termíny a podmínky, za nichž má uchazeč možnost nahlédnout do svých materiálů:
20.07.2022 a 19.09.2022

Uchazeč má podle §50 odst. 5 zákona č. 111/1998 Sb., o vysokých školách a o změně a doplnění dalších zákonů, v platném znění právo nahlížet do svého spisu, a to až po oznámení rozhodnutí, přičemž vysoká škola může namísto umožnění nahlížet do spisu poskytnout uchazeči kopii spisu. Nahlížení do spisu se uskutečňuje v souladu s § 38 zákona č. 500/2004 Sb., správní řád, v platném znění.

Termín skončení přijímacího řízení:

- 13.12.2022

Informace o výsledcích přijímacího řízení:

Studijní program	Specializace	forma	Počet přihlášených uchazečů	Přijato ke studiu celkem	Počet zapsaných ke studiu
Bakalářské studijní programy					
Sociální práce		K	186	88	88
Sociální práce		P	204	58	58
Zdravotně-sociální péče		P	43	18	15
celkem za Bc			433	164	161
Navazující magisterské studijní programy					
Sociální práce	Sociální práce a kriminologie	K	107	55	55
Sociální práce	Sociální práce s rodinou	K	42	14	14
Sociální práce	Rozvoj a řízení v sociální práci	K	44	25	25
Sociální práce	Sociální práce a kriminologie	P	53	22	22
Sociální práce	Sociální práce s rodinou	P	34	13	13
Sociální práce	Rozvoj a řízení v sociální práci	P	16	6	6
Sociální práce a sociální podnikání		K	3	3	3
Sociální práce a sociální podnikání		P	0	0	0
Zdravotně-sociální péče a rehabilitace		K	78	38	36
celkem za NMgr			377	176	174
Doktorské studijní programy					
Sociální práce		K	2	1	1
Sociální práce		P	6	2	2
Social Work		K	0	0	0
Social Work – speciální kolo PŘ pro uchazeče z Ukrajiny		K	0	0	0
celkem za PhD			8	3	3
celkem za fakultu			818	343	338

P – prezenční forma studia; K – kombinovaná forma studia

V průběhu přijímacího řízení nenastala žádná závažná situace, která by mohla některé účastníky znevýhodnit nebo ohrozit objektivní hodnocení.

6. Zaměstnanci

6.1 Motivační nástroje pro odměňování zaměstnanců v závislosti na dosažených výsledcích.

Fakulta uplatňuje následující motivační nástroje zaměstnanců: (1) výkonové ohodnocení v závislosti na dosažených výsledcích a plnění personálního plánu, (2) mimořádné odměny za tvůrčí činnost zaměstnanců, (3) mimořádné odměny za aktivity nad rámec svých běžných povinností a prezentující fakultu v rámci třetí role.

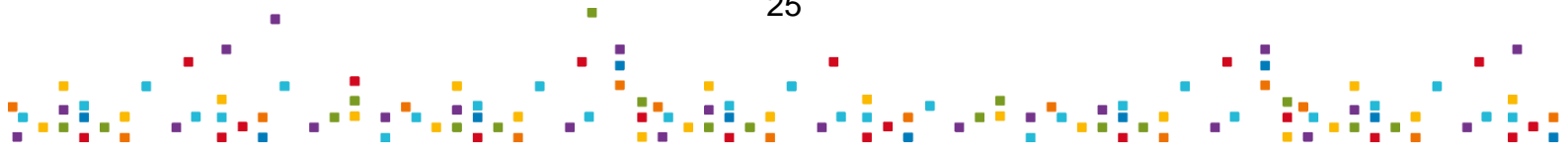
6.2 Způsob zajištění a rozvoje pedagogických dovedností akademických pracovníků.

Fakulta průběžně posiluje a rozvíjí pedagogické dovednosti akademických pracovníků účastí na konferencích, zahraničních výjezdech a školeních. Pro tyto účely byl vytvořen Fond pro rozvoj výuky na FSS OU.

Řada akademických pracovníků a pracovníků fakulty se v roce 2022 využila podpůrné vzdělávací kurzy pro zvýšení kvality jejich výuky s využitím výstupů celouniverzitního projektu Ostravské univerzity v rámci OPVVV „Jsme ostravská = moderní, inspirativní a atraktivní místo pro kvalitní studium“, registrační číslo CZ.02.2.69/0.0/0.0/16_015/0002436. Do tohoto projektu se fakulta zapojila i aktivní participací akademiček fakulty doc. Lenky Krhutové, dr. Kamily Vondroušové a dr. Anny Musialové v pracovní skupině „Všichni spolu – Učím na Ostravské / učící se komunita“, kde se podílejí na vzniku a rozvoji aktivit pro rozvoj pedagogických dovedností vyučujících pro kombinovanou formu studia na FSS i napříč OU.

6.3 Způsob podpory zaměstnanců – rodičů.

Zaměstnanci fakulty – rodiče jsou podporováni počtem dnů dovolené, možností práce z domu a možností práce na částečný pracovní úvazek.



7. Internacionalizace

Internationalizace je jedním ze základních nástrojů zvyšování kvality všech univerzitních aktivit. Adekvátně k tomu se na Fakultě sociálních studií prolíná internacionalizace všemi prioritami *Strategického záměru vzdělávací a tvůrčí činnosti FSS OU na roky 2021-2025*. Mezinárodní rozměr fakulty je obsažen ve vzdělávací i ve vědeckovýzkumné činnosti.

7.1 Podpora účasti studentů na zahraničních mobilitních programech.

Mobility do zahraničí jsou nedílnou součástí studia ve všech typech studijních oborů na fakultě. Úsek zajišťují na fakultní úrovni fakultní koordinátor a na katedrách katederní koordinátoři. Studentům po návratu ze studijního pobytu nebo pracovní/studijní stáže jsou adekvátně k jejich studijnímu plánu uznány předměty/absolvovaná praxe realizované na partnerské univerzitě/v zahraniční organizaci. V bakalářském studijním oboru/programu Sociální práce a v programech Zdravotně-sociální péče mají studující možnost si zapsat předmět *Zahraniční studijní pobyt*. Studující v doktorských studijních programech volí ze tří druhů předmětů Zahraniční studijní pobyt: krátkodobý (1 měsíc), střednědobý (3 měsíce) a dlouhodobý (6 měsíců). Mimo předměty ve studijních plánech jsou studentům a studentkám zprostředkovány informace k zahraničním výjezdům v rámci pravidelných seminářů, k dispozici mají praktický *Manuál pro výjezdy studentů do zahraničí na studijní pobyty, pracovní stáže*, jsou seznamováni se zkušenostmi studentů prostřednictvím sociálních sítí, webových stránek, nebo setkání připravených ve spolupráci s fakultním studentským kolektivem Zebra.

Spolupráce mezi fakultou a zahraničními partnery je založena na jednotlivých meziinstitucionálních smlouvách uzavřených na období let 2014/2020. Nejčastěji jde o program Erasmus+. Uzavření smlouvy podmiňuje blízkost studijních programů v oblasti sociální práce a hlavních směrů vědy a výzkumu na fakultě. Nové programové období Erasmus+ pro období 2021-2027 se sebou nese řadu technických komplikací a prodlev. Smlouvy uzavřené s partnerskými univerzitami pro období 2014/2020 byly na základě e-mailové komunikace automaticky prodlouženy i na další akademický rok. V roce 2022 probíhala komunikace se stávajícími ale i novými zahraničními partnery, domlouvaly se podmínky spolupráce. Smlouvy pro nové programové období jsou připraveny k podpisu přes nové EWP rozhraní. Na konci roku 2022 se OU připojila do sítě EWP a začalo se pracovat na uzavírání jednotlivých smluv. V roce 2022 disponovala fakulta 61 uzavřenými meziinstitucionálními smlouvami s institucemi v 21 evropských zemích.

Fakulta také v roce 2022 velmi úzce spolupracovala s evropskými vysokými školami sociální práce v rámci programu Social work and Social economy, tzv. SOWOSEC, jejímiž členy jsou: Debreceni Egyetem, FH Campus Wien, Hochschule für Angewandte Wissenschaften München, Trnavská univerzita v Trnavě, Uniwersytet Śląski w Katowicach, Ostravská univerzita, Universitatea Babeş-Bolyai of Cluj-Napoca, Romania. Příkladem je pravidelný výjezd studentů fakulty do Vídně a reciproční příjezd zahraničních studentů do Ostravy v rámci předmětu vedeného Mgr. Šárkou Kopřivovou, Ph.D. *Mezinárodní projektový management*. Dále se zástupci těchto škol setkali na pravidelných schůzkách, kde diskutovali aktuální dění v rámci SOWOSEC.

Fakulta získala v červnu 2022 akreditaci jedinečného studijního programu, jehož část je uskutečňována ve spolupráci s univerzitou v Trnavě a ve Vídni. Jedná se o navazující magisterský program Joint Degree Sociální práce a sociální podnikání, v prezenční i v kombinované formě studia. Studenti tohoto programu mají unikátní příležitost zažít studium sociální práce v Ostravě i v některém z evropských univerzitních měst. Program Joint Degree poskytuje velký prostor pro rozvoj jazykových znalostí a jeho podstatná část je zaměřena na praxi. Jeden semestr je vyhrazený přímo pro studium v zahraničí.

7.1.1 Přehled mobilit akademických pracovníků a studentů v rámci mezinárodních smluv

Mobilita akademických pracovníků v rámci mezinárodních smluv

- Výukové výjezdy: celkem 3 fyzicky (Slovinsko – Lublaň, Slovensko – Trnava), 1 online formou (Slovensko – Trnava), účast 1 akademičky na prvním BIPu ve Finsku, Helsinkách
- Výukové příjezdy: celkem 4 (Slovensko – Ružomberok, Polsko – Lodž), jedna výuková mobilita v rámci programu CEEPUS (Slovensko – Trnava), 2 hostující profesori (Velká Británie – Hatfield, Finsko - Kuopio), 1 Fulbright stipendista (USA – Michigan)
- Školení příjezdy: celkem 9 akademiků z toho 4 v rámci kreditových mobilit z Ukrajiny – Kyjeva, 2 z Litvy -Šiauliai, 2 ze Slovenska – Nitra a 1 z Turecka.

Mobilita studentů v rámci mezinárodních smluv

Studenti – výjezdy

- Studijní pobyt v rámci Erasmus+ realizovalo 7 studentů. Jejich výjezdy byly do těchto zemí: UK (1), Slovensko (1), Slovinsko (3), Španělsko (2).
V rámci sítě SOWOSEC se zúčastnilo kurzu Mezinárodní projektový management na Univerzitě ve Vídni celkem 8 studentů FSS OU.

Studenti – příjezdy

- V rámci programu Erasmus+ přijelo na studijní pobyt 8 studentů z těchto zemí: Itálie (1), Slovensko (1), Španělské království (3), Turecko (2) Portugalsko (1),



- V rámci kreditové mobility přicestovala 1 studentka z Ruska (Moskva) a 5 studentek z Ukrajiny (Kyjev).
- V rámci mezinárodních smluv přijelo na studijní pobyt celkem 5 studentů z Korejské republiky (2), Japonska (2) a Taiwanu (1).
- V rámci sítě SOWOSEC se účastnilo kurzu Mezinárodní projektový management 11 studentů z Rakouska (Vídeň) + 2 studentky, které byly na fakultě v rámci výměnné pobytu programu Erasmus+ a VIA.

7.1.2 Anglicky vyučované obory a výuka v cizím jazyce

Studentům přijíždějícím na mobilitu fakulta pravidelně nabízí předměty vyučované v anglickém jazyce v zimním i letním semestru, které jsou součástí standardních studijních plánů studijních oborů fakulty. V roce 2022 se jednalo celkem o 16 předmětů.

KAM	AINTR	Introduction to study Czech social work	3 ECTS	ZS LS
KAM	ANSVY	Development of Theoretical Concepts of Social Work	6 ECTS	ZS
KAM	ASPSJ	Individual Social Work	5 ECTS	ZS
KAM	AMEPR	International Project management	7 ECTS	ZS
KAM	AOPXW	Professional Practice Learning – Continuous - winter	5 ECTS	ZS
KAS	ASOCI	Sociology	7 ECTS	ZS
KAM	ABSMA	Smart Technologies in Social Work	4 ECTS	ZS
				ZS
KAM	ASWIP	Social Work in International Practice	5 ECTS	LS
KAM	AKISP	Critical Social Work	5 ECTS	LS
KAM	AKOMU	Communication	5 ECTS	LS
KAS	ALTHS	Long-term Health and Social Care	5 ECTS	LS
KAS	AGLOS	Global Sociology	4 ECTS	LS
KAM	ASPSR	Social Work with Families	4 ECTS	LS
KAM	AOPXS	Professional Practice Learning – Continuous - summer	5 ECTS	LS
KAM	AMETK	Community Social Work	4 ECTS	LS
KAM	AKONF	Conference/Workshop Participation - Spring school	3 ECTS	LS

Doktorské studium Sociální práce v kombinované formě

V roce 2022 studovali na FSS celkem 3 zahraniční studující z Německa (1) a z Ruské federace (2). V květnu 2022 studentka z Německa úspěšně dokončila doktorské studium.

7.2 Integrace zahraničních pracovníků do akademické obce fakulty.

Na fakultu pravidelně přijíždějí členové akademické obce zahraničních institucí. Jejich přednášky jsou zařazovány do výuky ve všech nabízených studijních programech vždy na základě konzultace s vedoucími kateder a garanty předmětů. Níže je uveden přehled všech členů akademické obce ze zahraničí přednášejících v roce 2022 v rámci výukových pobytů.

Výukové pobyty

Jméno	Příjmení	Instituce	Město	Stát
Anita	Gulczynska	University of Lodz	Lodz	PL
Malgorzata	Kostrzyńska	University of Lodz	Lodz	PL
Lýdia	Lešková	The Catholic University In Ružomberok	Ružomberok	SK
Michaela	Šulová	The Catholic University In Ružomberok	Ružomberok	SK
Ondrej	Botek	Trnava University	Trnava	SK
Salvatore	Alaimo	Grand Valley State University	Grand Rapids, Michigan	USA
Juha	Hämäläinen	UEF	Kuopio	FI
Brian	Littlechild	University of Hertfordshire	Hatfield	UK

7.2.1 Hostující profesor

Z univerzitního projektu TO BE IN, podpora hostujícího profesora konceptem internacionalizace doma, byla v roce 2022 finančně podpořena participace prof. Briana Littlechilda z University of Hertfordshire a prof. Juhy Hämäläinena z University of Eastern Finland, Kuopio na vzdělávání a přenosu vědeckých poznatků.

7.2.2 Fulbright stipendista

Od září 2022 působí na fakultě prof. Salvatore Alaimo z Grand Valley State University, Grand Rapids, Michigan, USA jako Fulbright stipendista. Na území ČR realizuje svůj výzkum zaměřený na evaluaci kapacit českých neziskových organizací poskytující

sociální služby. Na fakultě se zapojil také do pedagogické činnosti a participoval na výuce studentů navazujícího magisterského programu Rozvoj a řízení v sociální práci, konkrétně v předmětu Strategické plánování a řízení v sociální práci doktorky Anny Musialové a dále v předmětu Ekonomika financování služeb sociální práce a fundraising doktorky Šárky Kopřivové. Působil také jako kouč jednoho projektového týmu v rámci Mezinárodního projektového managementu.

<https://alive.osu.cz/an-interview-with-salvatore-alaimo-the-second-fulbright-scholar-at-the-faculty-of-social-studies/>

8. Výzkumná, vývojová, umělecká a další tvůrčí činnost

Rozvoj výzkumné, vývojové, umělecké a další tvůrčí činnosti vysoké školy a posílení vazeb mezi těmito činnostmi a činností vzdělávací je nedílnou součástí aktivit Fakulty sociálních studií, a to dle §1 zákona č. 111/1998 Sb., o vysokých školách a o změně a doplnění dalších zákonů (zákon o vysokých školách), ve znění pozdějších předpisů; zákona č. 130/2002 Sb., o podpoře výzkumu, experimentálního vývoje a inovací z veřejných prostředků a o změně některých souvisejících zákonů (zákon o podpoře výzkumu, experimentálního vývoje a inovací), ve znění pozdějších předpisů; zákona č. 341/2005 Sb., o veřejných výzkumných institucích, ve znění pozdějších předpisů a zákona č. 342/2005 Sb., o změnách některých zákonů v souvislosti s přijetím zákona o veřejných výzkumných institucích, ve znění pozdějších předpisů.

8.1 Propojení tvůrčí činnosti s činností vzdělávací.

Katedra zdravotně-sociálních studií

Tvůrčí činnost akademických pracovníků katedry je zaměřena na tematické oblasti vzdělávání, které ve výuce garantují a realizují. Jedná se především o publikační a s tím spojené projektové aktivity akademických pracovníků a vystoupení na konferencích a seminářích v ČR i zahraničí.

Přehled publikační činnosti akademických pracovníků za rok 2022:

ČLÁNEK V ODBORNÉM PERIODIKU (J)

Vojvodíková, B., **Tichá, I.** a Starzewska-Sikorska, A. Implementing Nature-Based Solutions in Urban Spaces in the Context of the Sense of Danger That Citizens May Feel. Land. 2022, č. 11, s. 1-21. ISSN 2073-445X.

Tomiczek, V. a Slaný, J. Family relationships as a factor influencing the burden of the caregiver on a cancer patient. Acta Missiologica. 2022, 16(1), s. 78-83. ISSN 2453-7160.

Tomiczek, V., Thurzo, V. a Dobříková, P. The role and experiences of social workers in hospices during the peak of the COVID-19 pandemic. Acta Missiologica. 2022, 16(2), s. 59-65. ISSN 1337-7515.

Petrucijová, J. a Littlechild, B. Editorial Philosophy and Ethics.: Connecting theory and practice. Czech and Slovak Social Work. 2022, 1(1), s. 2-3. ISSN 1213-6204.

Pospíšilová, P. a **Kopřivová, Š.** Participation of interest groups in the activities of implementing the policy of active aging in the Moravian-Silesian Region. Kontakt /

Journal of nursing and social sciences related to health and illness. 2022, 24(2), s. 170-176. ISSN 1212-4117.

Hanyášová, H. a Kuzníková, I. Self-efficacy v kontextu zátěže neformálních pečovateli. Československá psychologie. 2022, 66(5), s. 514-531. ISSN 0009-062X.

Pavlica, K., Doležalová P., Orliková a V. Heumann Preventing the risk of suicidal behavior among transgender and non-binary people – an important domain of mental health. 2022, 26(4), s. 136-141. ISSN 1211-7579.

ODBORNÁ KNIHA (B)

Keller, J. Současná francouzská sociologie. Praha: Nakladatelství Karolinum, 2022. 369 s. ISBN 978-80-246-5359-4.

Keller, J. Dějiny klasické sociologie. 2. vyd. Praha: Nakladatelství Karolinum, 2022. 529 s. ISBN 978-80-246-5336-5.

KAPITOLA V ODBORNÉ KNIZE (C)

Tichá, I., Vojvodíková, B., Kuchtová, R. a Steinová, I. Městské dvorky skrytý potenciál města. Ostrava: Vysoká škola báňská – technická univerzita, 2022. s. 27-32. ISBN 978-80-248-4590-6.

Rabasová, P., Kuzníková, I. a Švajdová, K. Dlouhodobá péče. In: O. Matoušek a kol. Strategie a postupy v sociální práci. 1. vyd. Praha: Portál, 2022. s. 404-408. ISBN 978-80-262-1952-1.

Kuzníková, I. a Broďáková, T. Provázení dětí s dlouhodobou změnou zdravotního stavu. In: Matoušek, Oldřich a kol. Strategie a postupy v sociální práci. 1. vyd. Praha: Portál, s.r.o., 2022. s. 320-325. ISBN 978-80-262-1952-1.

Krhutová, L. Hodnocení úrovně zdraví, disability a péče o zdraví. In: Matoušek, Oldřich a kol. Strategie a postupy v sociální práci. 1. vyd. Praha: Portál, 2022. s. 210-218. ISBN 978-80-262-1952-1.

Špiláčková, M., Zegzulková, V. M., Glumbíková, K., **Rabasová, P. a Tichá, I.** Performance of Volunteering and Work Duties during the Pandemic of Covid-19 in the Czech Republic: Lived Experience of Social Work Students. In: Rajendra Baikady, Sajid S. M., Varoshini Nadesan, M. Rezaul Islam (eds). The Routledge Handbook of Field Work Education in Social Work. London, New York, New Delhi: Routledge, 2022. s. 552-563. ISBN 978-1-032-12607-4.

STAŤ VE SBORNÍKU (D)



Pindřáková, M. a **Kopřivová, Š.** IMPACTS OF THE COVID-19 PANDEMIC FROM THE PERSPECTIVE OF SENIORS. In: ICEEPSY 2022 13th International Conference on Education and Educational Psychology: European Proceedings of International Conference on Education & Educational Psychology EpiICEEPSY 2022-10-06 Madrid - Španělsko. Madrid: European Publisher, 2022. s. 205-218.

Kuzníková, I. XXVIII. Pařízkovy dny a III. Ostravská konference paliativní péče: Kým jsme (nejen) při poskytování a přijímání péče, Slavnostní přednáška Márie Dobešové. In: XXVIII. Pařízkovy dny: Sborník přednášek 2022-03-16 Ostrava. Hradec Králové: HANZO production, 2022. s. 2-2. ISBN 978-80-907047-5-6.

USPOŘÁDÁNÍ KONFERENCE (M), WORKSHOPU (W)

Rabasová, P., Larišová, M. a **Tichá, I.** Závěrečná konference s názvem: Inovace studijních programů v kontextu teorie a praxe, pořádaná a financovaná v rámci realizace projektu Jsme Ostravská – moderní, inspirativní a atraktivní místo pro kvalitní studium, reg. číslo: CZ.02.2.69/0.0/0.0/16_015/0002436 v rámci Operačního programu Výzkum, vývoj a vzdělávání. [Konference]. Ostrava, Česká republika. 2022.

PREZENTACE (KONGRESY, SYMPÓZIA, KONFERENCE, WORKSHOPY)

Kopřivová, Š. The impact of Covid-19 on seniors from the perspective of social workers. In: The International Conference on Education & Educational Psychology (ICEEPSY) 2022. Madrid: Academics Institute. 2022.

Kopřivová, Š. a Pindřáková, M. THE IMPACT OF COVID-19 ON SENIORS FROM THE PERSPECTIVE OF SOCIAL WORKERS. In: 13th ICEEPSY 2022 International Conference on Education and Educational Psychology. Madrid. 2022.

Rabasová, P., Zegzulková, V. M., **Tichá, I.** a Pobucká, K. Plnění praktického vzdělávání na FSS OU. In: Závěrečná konference s názvem: Inovace studijních programů v kontextu teorie a praxe. Ostrava: Ostravská univerzita. 2022.

UČEBNÍ TEXTY, SKRIPTA, VÝUKOVÉ PROGRAMY, PŘÍRUČKY

Buchtová, M., Čožíková, M., Fejfarová, A., **Rabasová, P.**, Svozil, V., Tomalová, P. a Wölfelová, T. Malý průvodce pro velké hrdiny – nebojte se pečovat. 2022.

Mikulcová, K., Mikulec, O., Caletková, L., Racko, V. M., Wilamová, K., Janebová, R., Mikulec, M., Burda, M., Rusnok, P. a **Petrucijová, J.** Metodika optimalizace nastavení komunitního plánování sociálních služeb na úrovni obcí. 2022.

Katedra sociální práce

Publikační výstupy akademických pracovníků a pracovníků jsou zaměřeny na garantované a přednášené disciplíny. Akademičtí pracovníci a pracovníce často publikují společně se studenty a studentkami doktorského studia sociální práce FSS

OU (viz publikační výstupy v následujícím přehledu). Vzhledem k množství publikací, které jsou dostupné v systému PUBL, uvádíme zde pouze ty nejvýznamnější.

Přehled publikační činnosti akademických pracovníků a pracovníků za rok 2022:

ČLÁNEK V ODBORNÉM PERIODIKU (J)

Černá, E. a Gojová, A. Peer Support Workers as Equal Team Members: A Case Study of Peer Support in Glasgow Housing First. *British Journal of Social Work*. 2022, s. 1-19. ISSN 0045-3102.

Gojová, A., Černá, E., Čtvrtečková, M. a Fabiánková, S. Potenciál metody storytellingu pro spoluvytváření praxe sociální práce prostřednictvím netradičního formátu plánování sociálních služeb na úrovni obcí. *Sociální práce/Sociálna práca*. 2022, 22(2), s. 24-41. ISSN 1213-6204.

Gřundělová, B. Activation Policy in the Czech Republic: A Failing Tool to Fight Poverty and Social Exclusion. *Sociální práce / Sociálna práca / Czech and Slovak Social Work*. 2022, 22(4), s. 36-53. ISSN 1213-6204.

Harrer-Amersdorffer, J. H. a Chytil, O. Ekonomizace v sociální práci na případech hodnocení účinnosti sociální práce s dětmi a mládeží v Německu. *Sociální práce/Sociálna práca*. 2022, 22(3), s. 75-88. ISSN 1213-6204.

Kantorová, D. a Kalenda, S. Od deinstitucionalizace psychiatrických nemocnic k hromadnému věznění a hnutí abolicionismu. *Sociální práce / Sociálna práca / Czech and Slovak Social Work*. 2022, 22(3), s. 5-21. ISSN 1213-6204.

Glumbíková, K., Mikulec, M., Zegzulková, V. M., Wilamová, K., Kowalíková, I. a Caletková, L. Sibling Relationships among Homeless Children and their Connection with Resilience: Example of Homeless Children from the City of Ostrava. *Sociální práce/Sociálna práca*. 2022, 22(4), s. 82-98. ISSN 1213-6204.

Mikulcová, K., Kowalíková, I., Zegzulková, V. M., Caletková, L. a Mikulec, M. Dopady neoliberalizace společnosti na směřování evaluace a supervize v sociální práci: Reflexe soudobých praxí mezi žitým světem a systémem. *Sociální práce / Sociálna práca*. 2022, 22(5), s. 32-44. ISSN 1213-6204.

Špiláčková, M., Mikulcová, K., Caletková, L., Bočková, A., Chrenková, M., Mikulec, M. a Racko, V. M. The empowering potential of activating seniors to involve them in participatory planning of urban space in the Czech Republic. *KONTAKT – Journal of Nursing and Social Sciences related to Health and Illness*. 2022, 24(3), s. 246-253. ISSN 1212-4117.



Špiláčková, M. a Zegzulková, V. M. The Specifics of Home Practice of Social Work in the Works of Alice Masarykova and Helena Radlińska. *Nauki o Wychowaniu. Studia Interdyscyplinarne*. 2022, 2(15), s. 220-235. ISSN 2450-4491.

KAPITOLA V ODBORNÉ KNIZE (C)

Gojová, A., Černý, J. a Dunková, R. Práce s lidmi v sociálně vyloučených lokalitách. In: *Strategie a postupy v sociální práci*. Praha: Portál, 2022. s. 384-391. ISBN 978-80-262-1952-1.

Gřundělová, B. Aktivace nezaměstnaných. In: O. Matoušek a kol. (eds.). *Strategie a postupy v sociální práci*. 1. vyd. Praha: Portál, 2022. s. 233-238. ISBN 978-80-262-1952-1.

Gřundělová, B. a Poláčková, E. Práce s domácím násilím. In: Matoušek, O. (Ed). *Strategie a postupy v sociální práci*. Praha: Portál, 2022. s. 273-279. ISBN 978-80-262-1952-1.

Chytil, O. a Gojová, A. Le travail social en République tchèque. In: Jovelin, E., Lienard, L. *Le travail social en Europe. Entre passé, présent et avenir*. Rennes Cedex: Presses de l'EHESP, 2022. s. 221-243. Politiques et interventions sociales. ISBN 978-2-8109-1059-5.

Kalenda, J., Kalenda, S. a Gojová, A. Deindustrialization, Liberalization, and Welfare State in the Czech Republic. In: *The Palgrave Handbook of Global Social Problems*. Cham: Palgrave Macmillan, 2022. ISBN 978-3-030-68127-2.

Kalenda, S., Gojová, A., Kowalíková, I. a Lopez Pelaez, A. Inclusive Digital Education of Vulnerable Children During COVID-19 Pandemic: The Role of Social Work. In: *Inclusive Digital Education*. 1. vyd. Switzerland: Springer Nature, 2022. s. 135-147. ISBN 978-3-031-14775-3.

Kantorová, D., Kalenda, S. a Matoušek, O. Deinstitutionalizace. In: O. Matoušek. *Strategie a postupy v sociální práci*. Praha: Portál, 2022. s. 336-342. ISBN 978-80-262-1952-1.

Kowalíková, I. a Chytil, O. Social Support of Seniors in Difficult Situations: Implications for Social Work. In: *The Palgrave Handbook of Global Social Problems*. Palgrave Macmillan Cham, 2022. s. 1-18. ISBN <https://doi.org/10.1007/978-3-030-68127-2>.

Malík Holasová, V. a Vojtíšek, P. Strategické řízení a plánování. In: Oldřich Matoušek. *Strategie a postupy v sociální práci*. 1. vyd. Praha: Portál, 2022. s. 454-459. ISBN 978-80-262-1952-1.

Musialová, A. a Hynková, A. Komunitní plánování sociálních služeb. In: Matoušek Oldřich a kol. *Strategie a postupy v sociální práci*. 1. vydání. vyd. Praha: Portál, 2022. s. 409-415. ISBN 978-80-262-1952-1.

Musialová, A., Šťastná, J. a Tauberová, B. Komunitní vzdělávání. In: Matoušek, Oldřich a kol. *Strategie a postupy v sociální práci*. 1. vyd. Praha: Portál, 2022. s. 326-331. ISBN 978-80-262-1952-1.

Špiláčková, M., Zegzulková, V. M., Glumbíková, K., Rabasová, P. a Tichá, I. Performance of Volunteering and Work Duties during the Pandemic of Covid-19 in the Czech Republic: Lived Experience of Social Work Students. In: Rajendra Baikady, Sajid S. M., Varoshini Nadesan, M. Rezaul Islam (eds). *The Routledge Handbook of Field Work Education in Social Work*. London, New York, New Delhi: Routledge, 2022. ISBN 978-1-032-12607-4.

VÝZKUMNÁ ZPRÁVA (V)

Glumbíková, K., Mikulec, M. a Rusnok, P. *Evaluace projektu Portavita – Housing First*. 2022.

Gřundělová, B., Gojová, A., Stanková, Z., Černý, J. a Lisník, J. *Podmínky zapojování otců v sociálně aktivizačních službách pro rodiny s dětmi*. 2022.

USPOŘÁDÁNÍ KONFERENCE (M), WORKSHOPU (W), Ostatní (O)

Mikulcová, K., Racko, V. M., Caletková, L., Mikulec, O., Mikulec, M. a Wilamová, K. Závěrečná konference k projektu a Školení k metodice optimalizace nastavení komunitního plánování sociálních služeb na úrovni obcí [Konference]. Ostrava, Česká republika. 2022

Gřundělová, B., Kowolová, I., Stejskalová, J., Stanková, Z. a Marszalková, I. Metodika k zapojování otců nejen v sociálně aktivizačních službách pro rodiny s dětmi. 2022.

Mikulcová, K., Mikulec, O., Caletková, L., Racko, V. M., Wilamová, K., Janebová, R., Mikulec, M., Burda, M., Rusnok, P. a Petrucijová, J. Metodika optimalizace nastavení komunitního plánování sociálních služeb na úrovni obcí. 2022.

Gřundělová, B., Gojová, A., Stanková, Z., Černý, J., Stejskalová, J. a Nepustil, P. Pilotní vzdělávací kurz. 2022.

Glumbíková, K., Gulczyńska, A. a Vontorová, M. 15th Spring School of Social Work for Master's and PhD Students [Konference]. online, Česká republika. 2022.

PREZENTACE (KONGRESY, SYMPÓZIA, KONFERENCE, WORKSHOPY)



Glumbíková, K. a Mikulec, M. Evaluace politiky bydlení PORTAVITA v datech – představení výsledků evaluace OSU. In: Evaluace politiky bydlení Portavita. Ostrava: Portavita, Fakulta sociálních studií. 2022.

Glumbíková, K. Reflexivity in social work with vulnerable children. In: 15th Spring School of Social Work for Master's and PhD Students, April 27–29, 2022. online: ERIS. 2022.

Musialová, A. Projektová výuka jako příležitost pro inovaci odborného praktického vzdělávání studujících NMgr. specializace Rozvoj a řízení v sociální práci. In: Inovace v terciárním vzdělávání sociálních pracovníků v ČR. online konference ASVSP: Fakulta sociálních studií, Ostravská univerzita. 2022.

Pindáková, M. a Kopřivová, Š. Impacts of the covid-19 pandemic from the perspective of seniors: Impacts of the Covid-19 Pandemic From the Perspective of Seniors. In: 13 th ICEEPSY 2022 The International Conference on Education and Educational Psychology. Madrid. 2022.

V roce 2022 byly akademickými pracovníky FSS OU společně se studenty realizovány následující projekty propojující tvůrčí a pedagogickou činnost:

SGS01/FSS/2022; Možnosti peer podpory v procesu zotavení se z drogové závislosti (hl. řešitelka: Mgr. Markéta Čtvrtečková, spoluřešitelé: Bc. Lukáš Roman, Mgr. Alžběta Stromšíková, doc. PhDr. Alice Gojová, Ph.D.)

SGS02/FSS/2022; Gatekeeping ve výzkumu v sociální práci (hl. řešitelka: Mgr. et. Mgr. Barbora Grundělová, Dis. Ph.D., spoluřešitelé: Mgr. Zuzana Broskevičová, Mgr. Iveta Kowolová)

SGS03/FSS/2022; Mediální obraz osob jako klientů sociální práce (hl. řešitelka: Mgr. Lenka Honsárková, spoluřešitelé: Mgr. Marie Pindáková, Bc. Aneta Čecháčková, doc. PhDr. Jelena Petrucijová, CSc.)

SGS04/FSS/2022; Dopady koronavirové pandemie na seniory (hl. řešitelka: Mgr. Šárka Kopřivová, Ph.D., spoluřešitelé: Mgr. Marie Pindáková, Bc. Klára Zadubanová)

SGS05/FSS/2022; Sociální práce v azylových domech pro matky s dětmi, s matkami, které měly/mají zkušenost s užíváním návykové látky (hl. řešitelka: Mgr. Alžběta Stromšíková, spoluřešitelé: Mgr. Markéta Čtvrtečková, doc. PhDr. Jelena Petrucijová, CSc.)

SGS06/FSS/2022; Činnost odboru sociálního zabezpečení a pracovních sil Severomoravského krajského národního výboru Ostrava v 50. a 60. letech 20. století



v návaznosti na spolkovou činnost zabývající se sociální prací na Ostravsku (hl. řešitelka: doc. Mgr. Marie Špiláčková, Ph.D., spoluřešitelé: Mgr. Nikola Štenclová)

SGS07/FSS/2022; Kontakty zanedbávaných dětí umístěných do náhradní forem péče s vlastními rodiči (hl. řešitelka: Mgr. Sabina Zdráhalová, spoluřešitelé: doc. PhDr. Alice Gojová, Ph.D.)

8.2 Zapojení studentů bakalářských a navazujících magisterských studijních programů do tvůrčí činnosti.

Studenti bakalářských a navazujících magisterských studijních programů:

- byli zapojeni do výzkumných aktivit v rámci studijních předmětů zaměřených na kvalitativní a kvantitativní výzkum, a to především v oblasti sběru a zpracování dat,
- realizovali výzkumná šetření v rámci řešených témat vysokoškolských kvalifikačních prací,
- podíleli se společně s akademickými pracovníky na publikační činnosti, a to v rámci publikování výsledků výzkumů excelentních vysokoškolských kvalifikačních prací,
- pracovali ve studentské organizaci Zebra.

8.3 Finanční prostředky na výzkum, vývoj a inovace.

Fakulta obdržela v roce 2022 na výzkum a vývoj, prostředky v celkové výši 3 992 tis. Kč. Tyto prostředky byly užity Fakultou sociálních studií OU.

Poskytovatel MŠMT

Institucionální podpora:

Každoročně obdrží Fakulta sociálních studií OU institucionální podporu na dlouhodobý koncepční rozvoj. V roce 2022 činily finance z této podpory 3 028 tis. Kč.

Účelová podpora:

Činnost tvůrčí a vzdělávací je úzce propojena jednak s osobami vyučujícími, kteří jsou často úspěšnými vědci, také díky zapojení studentů do vědecké práce, především formou studentské grantové soutěže SGS. Této soutěže se studenti Fakulty sociálních studií účastní každoročně, v roce 2022 byly řešeny na fakultě projekty SGS v celkové výši 955 tis. Kč.



Partneři programu SOWOSEC (viz. 7.1) jsou zapojeni do programu CEEPUS v rámci sítě CIII-HU-0803 SOWOSEC – Social Work and Social Economy, Academic Year 2022/2023, CIII-HU-0803-10-2223, poskytující stipendia na výukové mobility akademikům, studijní pobyty, koordinační setkání. V roce 2022 bylo z programu CEEPUS čerpáno 9 tis. Kč na CEEPUS mobilitu – přednášky zahraničního hosta v rámci této sítě.

GAČR, TAČR

Akademickými pracovníky byly realizovány v roce 2022 výzkumné projekty v celkové výši 3 251,5 tis. Kč.

8.4 Podpora studentů doktorských studijních programů a pracovníků na tzv. post-doktorandských pozicích (tj. přibližně do 5 let od absolvování doktorského studijního programu).

Na FSS studovalo k 31. 12. 2022 21 studentů/studentek v doktorském studijním programu Sociální práce / Social Work a Sociální politika a sociální práce / Social policy and Social work (14 v prezenční formě studia, 5 v kombinované formě studia a 2 v anglické kombinované formě studia), z tohoto počtu měly 2 studentky k uvedenému datu aktuálně studium přerušeno. Studenti/studentky v prezenční formě studia dostávají měsíčně stipendium, které je od 2. a vyššího ročníku diferencováno podle studijního a vědeckého výkonu studenta (na základě dvou motivačních složek). 2 studentky a 2 studenti v doktorském stupni studia byli zapojeni do realizace výzkumných projektů TA ČR, 3 studentky figurovaly v projektu GA ČR. V průběhu roku získalo 5 studentek a 2 studenti možnost se zapojit do pracovních činností na fakultě formou dohod nebo částečných úvazků, kdy se tak staly plnohodnotnými členy výzkumně vzdělávacích týmů. Na pozicích tzv. post-doktorandů působily v roce 2022 na FSS: Mgr. Kristina Wilamová, Ph.D., Mgr. Veronika Mia Racko, Ph.D. a Mgr. Zuzana Stanková, Ph.D.

8.5 Podíl aplikační sféry na tvorbě a uskutečňování studijních programů a způsob vyhodnocení.

Na uskutečňování studijních programů se partneři z oblasti aplikační sféry spolupodílí především formou poskytování odborného praktického vzdělávání studentům jednotlivých studijních oborů a programů.

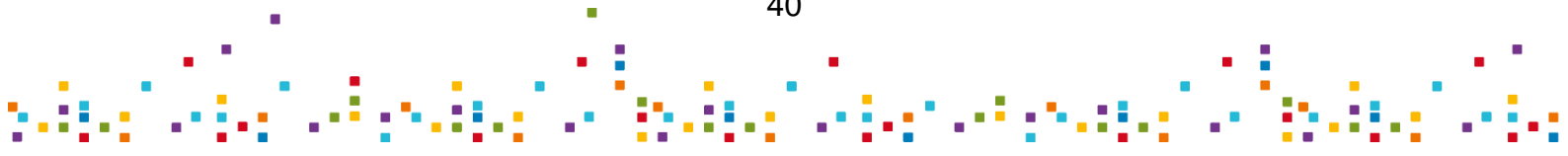
Studenti Katedry zdravotně-sociálních studií navštěvují v rámci odborných praxí pracoviště zdravotnických organizací, organizací služeb sociální práce, školská zařízení, rehabilitační zařízení a další subjekty a instituce, které poskytují komplexní



formy služeb a péče propojující zdravotně-sociální oblast a oblast pracovní a pedagogické rehabilitace. Zástupci těchto organizací se podílí na vzdělávání studentů například prostřednictvím vedení kazuistických seminářů, jejichž cílem je reflexe praktického vzdělávání a podpora mezioborové diskuse. Zástupci organizací se rovněž podílí na výuce formou workshopů a diskusí, které korespondují s teoretickou výukou a podporují identifikaci se studovanými obory. Do výuky byli systematicky zapojováni také absolventi studijních programů s cílem názorného propojení výsledků absolvovaného vzdělání na FSS OU s jejich aktuálním odborným působením. Významně se do výuky zapojovali také konzultanti z praxe – uživatelé služeb sociální práce a zdravotně-sociální péče vyškolení ve storytellingu (viz níže). Absolventi a absolventky studijních programů katedry působící v praxi zdravotně-sociální péče se aktivně zapojili do přípravy a realizace adaptačních kurzů studujících prvních ročníků za účelem posílení profesní identifikace studujících, jejich motivace ke studiu a prevenci neúspěšnosti studia.

Studenti Katedry sociální práce nabývají zkušenosti s výkonem sociální práce v rámci šesti povinných předmětů Odborná praxe. Praxe realizována ve státních či nestátních organizacích, v nichž je vykonávána sociální práce. Odbornou praxi je možné vykonávat jak v České republice, tak i v zahraničí. Studenti a studentky realizují odbornou praxi pod vedením mentora/mentorky, což je zpravidla zkušený sociální pracovník/pracovnice, který je provází po celou dobu odborného praxe. Studenti a studentky v rámci odborné praxe plní svůj individuální cíl, úkoly zadané dle Průvodce odborným praktickým vzděláváním a další úkoly dle pokynů mentora/mentorky. Odborné praxe jsou průběžně reflektovány prostřednictvím seminářů k odborné praxi a prostřednictvím supervize praxí nebo jinou formou reflexe dle příslušného studijního programu, kterou většinou vedou lidé z praxe. V ZS AR 2022/2023 byl započat první běh tzv. projektové formy praxe bakalářských studentů prezenční formy, a to v rámci specificky zaměřených seminářů k praxi. V rámci těchto setkávání byly utvořeny 2 projektové týmy, které v LS AR 2022/2023 budou dvě odborné praxe realizovat právě formou projektové výuky (v rámci organizací: (1) diagnostický ústav pro mládež a (2) chráněné bydlení).

V roce 2022 byla již 2. rokem v magisterském studijním programu Sociální práce, specializaci Rozvoj a řízení v sociální práci (v prezenční/i v kombinované formě studia) realizována Odborná souvislá praxe 1 a 2 studujících ve formě projektové výuky. Studující v projektových týmech se v průběhu LS AR 2021/2022 věnovali mapování potřeb v organizacích praxe a následné přípravě návrhu projektu, který v průběhu ZS AR 2022/2023 realizovali a v závěrečné fázi praxe evaluovali. Do Odborné souvislé praxe 1 a 2 bylo v roce 2022 zapojeno 29 studujících a 10 organizací praxe: Slezská Diakonie (Český Těšín), Domov SILOE – Slezská Diakonie, SPOLEČNĚ-JEKHETANE, o.p.s., Ekvilibro, z.s., Slezská Diakonie – Občanská poradna Havířov, Tyflocentrum Ostrava, o.p.s., Spirála, z.ú., TyfloCentrum Ostrava, o.p.s., Sociální



služby Lipník nad Bečvou, p.o., Čtyřlístek – Centrum pro osoby se zdravotním postižením Ostrava.

Zástupci Katedry zdravotně-sociálních studií, Katedry sociální práce a studentky doktorského studia studijního programu Sociální práce se podíleli na uspořádání Mezinárodního projektového managementu (ICPM). Do programu se zapojilo celkem 15 zahraničních studentů z Rakouska, Tchaj-Wanu a Itálie, včetně 3 organizací sociální práce působících na území statutárního města Ostravy. Konkrétně se jednalo o Asociaci Trigon, Duhový Dům a Diecézní charitu ostravsko-opavskou. Jedná se o společný studijní program 7 zemí partnerských univerzit ze sítě SOWOSEC (Social Work and Social Economy), jejíž je Fakulta sociálních studií OU členem: Konkrétně jde o FH Campus Wien, Universitatea Babeş-Bolyai, Hochschule für Angewandte Wissenschaften München, Debreceni Egyetem, Ostravskou univerzitu, Uniwersytet Śląski w Katowicach a Trnavskou univerzitu v Trnavě. Tento originální projekt za Fakultu sociálních studií každoročně zastupuje dr. Šárka Kopřivová a dr. Anna Musialová, které mají s mezinárodním projektovým managementem bohaté zkušenosti. V roce 2022 se zapojili i další členové fakulty, dr. Karel Pavlica a dr. Salvatore Alaimo z Grand Valley State University, v Grand Rapids, Michigan, USA, který působil díky Fulbrightovu stipendiu na Fakultě sociálních studií.

V roce 2022 pokračovala spolupráce se Sborem konzultantů z praxe. Konzultanti z praxe působí při Fakultě sociálních studií v Ostravě od června 2018. Jde o skupinu lidí s žitou zkušeností, kteří v současnosti nebo v minulosti využívali služby sociální práce. Konzultanti z praxe působí ve výuce jako spolu-lektoři a spolu-lektorky. Se studenty a studentkami sdílí své životní příběhy pomocí metody storytellingu. Ve společných diskusích pomáhají studentům a studentkám identifikovat potřeby lidí v těžké životní situaci, se kterými se studující ve své praxi setkají. Od září 2022 jsou nově ve výuce pilotně testovány nové metody práce s žitou zkušeností (vedle metody storytellingu) a to v rámci projektu SEKEHE (bližší informace o projektu viz níže).

8.6 Způsob spolupráce s aplikační sférou na tvorbě a přenosu inovací a jejich komercializace.

FSS OU realizovala v roce 2022 následující projekty vedoucí k tvorbě a přenosu inovací a jejich komercializaci:

- Optimalizace komunitního plánování sociálních služeb na úrovni obcí, projekt podpořený TA ČR (TL03000005), aplikačními garanty jsou Statutární město Ostrava a Moravskoslezský kraj;



- Vývoj nástrojů pro podporu zapojení otců v sociálně aktivizačních službách pro rodiny s dětmi a jejich pilotní ověření v praxi, projekt podpořený TA ČR (TJ04000152), aplikačními garanty jsou Moravskoslezský kraj, EUROTOPIA.CZ, o.p.s., RATOLEST BRNO, z.s., Diecézní charita ostravsko-opavská, IQ Roma servis, z.s., HoSt Home-Start ČR;
- Kvalita a udržitelnost programů dárcovství částí těla v ČR, projekt podpořený TA ČR (TL05000144) – hlavním příjemcem účelové podpory na řešení projektu je Jihočeská univerzita v Českých Budějovicích, Fakulta sociálních studií Ostravské univerzity je jedním z dalších účastníků na řešení projektu Aplikačním garantem projektu je Ministerstvo zdravotnictví ČR;
- Evaluace dopadů poskytnutí bydlení a podpory ze strany Spolku Portavita; Objednatel: Spolek Portavita;
- Provedení evaluace projektu PORTAVITA – HOUSING FIRST (CZ.03.2.X/0.0/19_108/0015747) financovaného z OP Zaměstnanost, objednatel: Spolek Portavita;
- Zpracování analýzy k možnostem vzniku a provozování sociálního bytového družstva v lokalitě Bedřiška; objednatel: Statutární město Ostrava;
- Provedení externí formativní evaluace klíčových aktivit projektu OPZ "Podmínky pro změnu", objednatel: SPOLU PRO RODINU, z.s.;
- Romští lídři – hybatelé změny, projekt podpořený Fondy EHP a Norska (LP-HROVA1A-004), kdy hlavním příjemcem je Diecézní charita ostravsko-opavská, dalšími partnery kromě FSS OU jsou Bunkr, Člověk v tísni, Komunitní skupina – Společná cesta, Statutární město Ostrava, Statutární město Třinec;
- Děti a domácí násilí – výzkum potřebnosti služeb specializovaných na pomoc dětem ohroženým domácím násilím a návrh minimálních parametrů těchto služeb (TIRSMPSV127) – veřejná zakázka ve výzkumu, vývoji a inovacích; zadavatelem je Technologická agentura ČR; řešitelé jsou z Pedagogické fakulty a Fakulty sociálních studií Ostravské univerzity.

9. Národní a mezinárodní excelence vysoké školy

9.1 Mezinárodní výzkumná, vývojová a tvůrčí činnost.

Mezinárodní vědeckovýzkumnou spoluprací fakulta naplňovala v roce 2022 zejména s univerzitami sdruženými v Evropském výzkumném institutu sociální práce. Spolupráce umožnila promítnout aktuální výsledky výzkumu v sociální práci na evropské úrovni do vzdělávacího procesu na OU. Zároveň zprostředkovala pedagogům i studentům zpětnou vazbu na evropské úrovni. Ostravská univerzita je jednou ze zakládajících univerzit institutu, který vznikl v roce 2007. Celkem má ERIS 9 partnerů, 8 přidružených členů a 3 individuální členy.

Za projev excelentní mezinárodní spolupráce pokládáme projekt Structural embedding of knowledge by experience in higher education through processes of co-creation podpořený Evropskou komisí v rámci programu Erasmus+, Partnerství pro spolupráci, který koordinuje FSS OU a na jehož realizaci participují Ghent University (BE), Hogeschool Gent (BE), Università degli Studi di Milano-Bicocca (IT), Norwegian University of Science and Technology (NO), KBT Fagskole (NO).

<https://alive.osu.cz/mezinarodni-projekt-sekehe-odstartoval-fss-ou-bude-lidrem-spoluprace-v-zavadeni-zkusenostniho-vedeni-ve-vysokoskolskem-vzdelavani/>

FSS OU je nadále jednou z účastnických organizací na jiném mezinárodním projektu v rámci programu Erasmus+, Partnerství pro spolupráci, eco3 - Sustainability Management and Green Controlling in the Social Economy, který koordinuje rakouský FH Campus Wien.

<https://fss.osu.cz/25309/uspech-fakulty-v-ziskani-projektu-erasmu-plus/>

9.2 Národní excelence ve vědě a výzkumu

Národní výzkumy jsou realizovány za podpory získané z GA ČR a TA ČR (jedná se o projekty vedené v CEP). V roce 2022 akademičtí pracovníci realizovali základní a aplikovaný výzkum v rámci následujících projektů:

- Optimalizace komunitního plánování sociálních služeb na úrovni obcí, projekt podpořený TA ČR (TL03000005), aplikačními garanty projektu jsou Statutární město Ostrava a Moravskoslezský kraj;
- Vývoj nástrojů pro podporu zapojení otců v sociálně aktivizačních službách pro rodiny s dětmi a jejich pilotní ověření v praxi, projekt podpořený TA ČR

(TJ04000152), aplikačními garanty jsou Moravskoslezský kraj, EUROTOPIA.CZ, o.p.s., RATOLEST BRNO, z.s., Diecézní charita ostravsko-opavská, IQ Roma servis, z.s., HoSt Home-Start ČR;

- Participace dětí v řízeních ve věcech péče soudu o nezletilé, projekt podpořený GA ČR (20-12790S);
- Kvalita a udržitelnost programů dárcovství částí těla v ČR, projekt podpořený TA ČR (TL05000144) – hlavním příjemcem účelové podpory na řešení projektu je Jihočeská univerzita v Českých Budějovicích, Fakulta sociálních studií Ostravské univerzity je jedním z dalších účastníků na řešení projektu Aplikačním garantem projektu je Ministerstvo zdravotnictví ČR;
- Děti a domácí násilí – výzkum potřebnosti služeb specializovaných na pomoc dětem ohroženým domácím násilím a návrh minimálních parametrů těchto služeb (TIRSMPSV127) – veřejná zakázka ve výzkumu, vývoji a inovacích; zadavatelem je Technologická agentura ČR; řešitelé jsou z Pedagogické fakulty a Fakulty sociálních studií Ostravské univerzity;
- Sourozenecké vztahy u dětí bez domova a jejich souvislosti s resiliencí, projekt podpořený GA ČR (22-00941S).



10. Třetí role vysoké školy

10.1 Transfer poznatků do praxe.

Vznik prvního spin-off Ostravské univerzity

Ostravská univerzita se stala jedním ze společníků nově založené obchodní společnosti. Cílem nově vzniklé společnosti je komercializace know-how Fakulty sociálních studií v oblasti práce s komunitami a vzdělávání. Ve společenskovední oblasti je v Česku transfer vědeckých poznatků do praxe ojedinělý. Spolumajitelkami jsou dvě akademičky doktorka Barbora Grundělová a doktorka Zuzana Stanková a dvě odbornice z praxe Iveta Kowolová a Lenka Szotkowská. V podnikání se zaměří na rozvíjení organizací v sociální práci komplexním přístupem vzdělávání sociálních pracovníků a pracovníků. Zázemí k tomuto inovačnímu počínu vytvořila Fakulta sociálních studií, která vznik firmy výrazně podpořila.

<https://alive.osu.cz/ostravska-ma-svuj-prvni-spin-off/>

10.2 Partneri fakulty.

V roce 2022 fakulta aktivně participovala na činnostech a naplňovala uzavřená memoranda o spolupráci s níže uvedenými partnery.

Asociace vzdělavatelů v sociální práci

FSS OU je řádným členem Asociace vzdělavatelů v sociální práci. Asociace je dobrovolné sdružení právních subjektů vyšších odborných a vysokých škol nebo jejich částí, které nabízejí vzdělání v sociální práci na území ČR a zavazují se k dodržování Minimálního standardu vzdělávání v sociální práci. V roce 2022 se členové fakulty zúčastňovali pravidelných setkání asociace, setkání věnovaných revizi dílčích standardů a absolvovali vybrané semináře. Mgr. Marek Mikulec, Ph.D. je předsedou odborné komise Sociální bydlení (<https://www.asvsp.org/odborne-komise/>); a také se jako zástupce FSS účastní aktivit iniciativy Za bydlení (<https://www.zabydleni.org/>), která je aktivní v oblasti sociálního bydlení, resp. v oblasti příprav zákona o podpoře v bydlení, kde je gestorem jeho zpracování Ministerstvo pro místní rozvoj a spolupracuje na něm také Ministerstvo práce a sociálních věcí.

Časopis Sociální práce / Sociálna práca je odborný recenzovaný časopis pro teorii, praxi a vzdělávání v sociální práci. Jeho vydavatelem je Asociace vzdělavatelů v sociální práci a spoluvydavateli Fakulta sociálních studií OU s Evropským výzkumným institutem sociální práce.

Platforma pro sociální bydlení

Fakulta je členem Platformy pro sociální bydlení, která zastřešuje fyzické a právnické osoby zabývající se sociálním bydlením nebo problematikou osob bez domova a vyloučených z bydlení. V rámci Platformy se věnujeme přístupům podporovaného bydlení a participaci obyvatel v bytové nouzi při nastavování a uplatňování politik v oblasti bydlení.

Síť aktérů pro domov z.s.

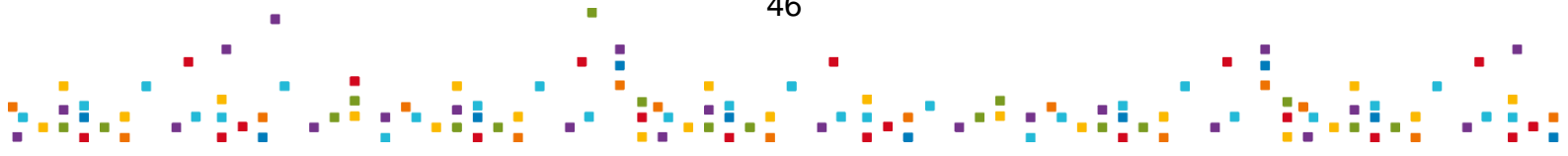
Fakulta je členem Sítě aktérů pro domov z.s., který zastřešuje osoby a organizace zabývající se lidmi bez přístřeší nebo ohroženými ztrátou bydlení a vytváří pro ně odborné prostředí.

Agentura pro sociální začleňování

V roce 2022 fakulta pokračovala v naplňování Memoranda o spolupráci s Agenturou pro sociální začleňování. Mezi hlavní oblasti spolupráce patří: 1. Vytváření a posilování partnerských vztahů mezi Agenturou a Fakultou sociálních studií Ostravské univerzity, 2. Odborná spolupráce v oblasti sociálního začleňování se zaměřením na vzdělávání, zpracování analýz, expertíz a studií, konzultační a poradenskou činnost, spolupráci při přípravě koncepčních materiálů v rámci města Ostravy, výzkumné a monitorovací aktivity v rámci pilotního ověřování implementace koncepcí místní samosprávy (např. koncepce bydlení a koncepce rodinné politiky města Ostravy), 3. Podpora společných projektů v oblasti sociálního začleňování se zřetelem na finanční možnosti obou stran. 4. Účast zástupců na jednáních orgánů smluvních stran, respektive na jednáních pracovních komisí a skupin, pokud o tom požádá jedna ze stran a projednávaná věc je v souladu s tímto memorandem. Dále zástupkyně fakulty pracovala v roce 2022 v Řídícím výboru Statutárního města Ostravy pro spolupráci s Agenturou pro sociální začleňování.

Moravskoslezský kraj

Fakulta sociálních studií OU uzavřela v roce 2015 Memorandum o spolupráci v sociální oblasti, které vytváří prostor pro komunikaci, konzultaci, spojování úsilí a dosahování přínosných výsledků ve prospěch obyvatel Moravskoslezského kraje. Memorandum je nadále naplňováno, příkladem je v roce 2022 finalizace projektu v roli aplikačního garanta pro výzvu Technologické agentury ČR s názvem *Optimalizace komunitního plánování sociálních služeb na úrovni obcí*. Dále participace na projektu *Podpora komunitní práce v Moravskoslezském kraji*, jehož finální fáze probíhala v roce



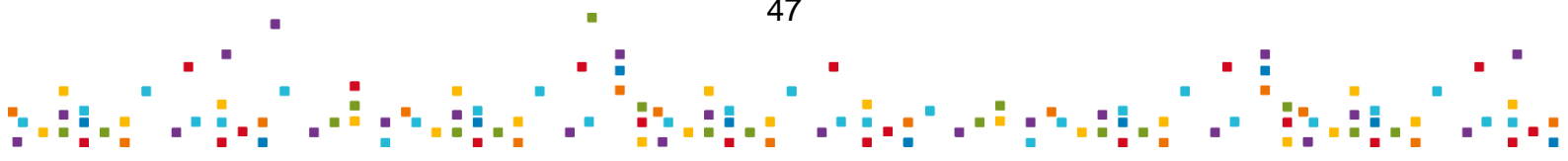
2022 od ledna do března. V tomto období se jednalo především o metodickou podporu komunitní práce realizátorům komunitní práce. Zároveň v rámci projektu byly vytvořeny studijní a propagační videa o komunitní práci, jež jsou využívány v předmětech a výuce na FSS OU. Výstupem projektu byla vydaná publikace ve spolupráci z FSS: Gřundělová Barbora, Kalusová Adéla, Recmanová Adéla, Stanková Zuzana. *Komunitní práce očima komunitního pracovníka*. [Online] Moravskoslezský kraj, 2022. Dostupné z: <https://www.msk.cz/assets/temata/eu/komunitni-prace-ocima-komunitnich-pracovniku.pdf>, která je taktéž využívána pro účely výuky sociální práce s komunitou.

Fakulta byla v roce 2022 také finančním partnerem projektu Fondu EHP a Norska s názvem „Romští lídři hybatele změny“, jehož realizátorem je Diecézní charita ostravsko-opavská. Hlavním úkolem FSS byla analýza vzdělávacích potřeb lídrů komunit, vytvoření vzdělávacího plánu a organizace vzdělávacího výjezdu pro romské lídry. Dvě zástupkyně fakulty doc. PhDr. Alice Gojová, Ph.D. a Mgr. Zuzana Stanková, Ph.D. společně s romskými lídry absolvovali zahraniční výjezd do Amsterdamu, kde navštívili tamní komunitní centra a účastnili se vzdělávání s významnou osobností komunitní práce s paní Leidou Schuringou.

Fakulta sociálních studií se také podílela skrze členství Mgr. Venduly Gojové, Ph.D. na činnosti Pracovní skupiny pro naplňování Strategie integrace příslušníků romských komunit Moravskoslezského kraje. Jednání Pracovní skupiny pro naplňování Strategie integrace příslušníků romských komunit Moravskoslezského kraje probíhala v pravidelných intervalech. Tématy bylo naplňování schválené Strategie podpory rozvoje romských komunit Moravskoslezského kraje na období 2021-2027. Dále se jednání zaměřovala na informace o aktivitách v oblasti komunitní práce, situaci Romů v lokalitách/městech na území MSK, informacím a diskuzím k dynamice situace spojené s migrační vlnou z Ukrajiny, na aktuality z řad členek a členů pracovní skupiny. Fakulta je členem Regionální platformy Moravskoslezského kraje projektu Implementace politiky stárnutí na krajskou úroveň, který je zaměřen na systémovou a metodickou podporu rozvoje aktivit zaměřených na institucionální zajištění politiky přípravy na stárnutí na národní, krajské a místní úrovni.

10.3 Nadregionální působení a význam fakulty.

Vědecká příprava v oboru Sociální práce ve formě doktorského studia probíhá v současné době pouze na třech vysokých školách v ČR: na Fakultě sociálních studií Masarykovy univerzity v Brně, na Fakultě sociálních studií Ostravské univerzity v Ostravě a na Zdravotně sociální fakultě Jihočeské univerzity v Českých Budějovicích, proto můžeme hovořit i v roce 2022 o nadregionálním významu fakulty.



Fakulta se zasazuje o sociální změny ve společnosti také skrze zpřístupnění vzdělávání studentům se sociálně-ekonomickým znevýhodněním či zapojováním expertů se zkušeností znevýhodnění do výuky. Proč je důležité se těmto tématům věnovat a jak to děláme na FSS se dozvíte [v reportáži České televize](#).

Regionální i nadregionální význam fakulty deklaruje pořádáním či spolupořádáním odborných akcí jako konferencí, seminářů, workshopů, jarních škol či kulatých stolů za přispění studentského spolku Zebra, a to (dle aktuálně platných protiepidemiologických opatření) v prezenční/ on-line/hybridní formě nebo prezentací fakulty v rámci aktivit Ostravské univerzity. V roce 2022 se fakulta podílela celkem na 27 akcích, z nichž byla jedna uspořádána ve spolupráci s Evropským výzkumným institutem sociální práce. Veškeré aktivity jsou řazeny chronologicky.

Den otevřených dveří

V lednu proběhl fyzický den otevřených dveří v souladu s proti-epidemiologickými opatřeními. Jednalo se o „veletrh“ informací k bakalářským a navazujícím magisterským studijním programům FSS OU. Zájemci se kromě informací o přijímacím řízení a samotném studiu jednotlivých programů, seznámili také se systémem praxí, které jsou nedílnou součástí studia sociální práce a s možnostmi studia v zahraničí.

Nevyužitý potenciál dětí, Příležitost pro region

Online stream, v průběhu, kterého členové katedry sociální práce dr. Glumbíková a dr. Kupka spolu s kolegyní dr. Richterovou z PdF diskutovali otázky „Do jaké míry ovlivňuje sociální zázemí dětí jejich budoucnost? A jaký vliv mají sourozenecké vztahy na psychickou odolnost dětí?“ a odpovídali na dotazy posluchačů. Debata byla živě streamovaná na facebookovém profilu a Youtube kanále @ostravska_uni Beseda vznikla při příležitosti oslav 30 let Ostravské univerzity.

Spolu (že)nám pomůžeme

Celý měsíc měli možnost zaměstnanci a studenti Ostravské univerzity podpořit sociálně znevýhodněné ženy a jejich děti. Ve sbírce nazvané Spolu (že)nám pomůžeme přispívali hygienickými potřebami, ale i dalšími potřebnými předměty. Ty všechny zaměřily do tří organizací věnujících se pomoci v sociální oblasti. Sběrka se konala v rámci oslav 30. výročí založení Ostravské univerzity.

<https://alive.osu.cz/ostravska-pomaha-socialne-znevychodnenym-zenam-sbirala-pro-ne-hygienicke-potreby/>

Retrospektivní pohled na vznik a fungování Zdravotně sociální fakulty Ostravské univerzity

O lékařské fakultě v Ostravě se hovořilo už skoro před sto lety, vznikla však až v roce 2010. Vzdělávání v sociální práci na univerzitách v Československu bylo zrušeno v roce 1953 jako důsledek nástupu komunistického režimu. Po revoluci se tak musel tento obor na akademické půdě znovu etablovat. Ostravský příběh dvou budoucích fakult začal v roce 1993 na Zdravotně sociální fakultě Ostravské univerzity, která zahajovala svou činnost v několika místnostech Fakultní nemocnice Ostrava v Porubě.

V besedě o historii Lékařské fakulty a Fakulty sociálních studií k příležitosti 30 let Ostravské univerzity se sešli tři pamětníci, kteří stáli u jejich zrodu: vedoucí Ústavu ošetřovatelství a porodní asistence a proděkanka Lékařské fakulty profesorka Darja Jarošová, emeritní děkan Fakulty sociálních studií profesor Oldřich Chytil a emeritní děkan Lékařské fakulty docent Jaroslav Horáček. Co se v besedě dozvíte? Odkud se v 90. letech vzal hlad po vzdělání a které obory za historii fakulty vzbudily největší zájem. Čím byla tehdejší Zdravotně sociální fakulta vizionářská i průkopnická a jaký přívlastek si obě fakulty udržely dodnes. Jak náročné bylo získat potřebné akreditace. Odkud přišly plány na rozdělení na dvě fakulty. Ale také jak vypadal studentský život v budoucím areálu LF OU. Video vzniklo při příležitosti oslav 30 let Ostravské univerzity.

<https://www.youtube.com/watch?v=HeDg59qJmeg>

Světový den sociální práce

Jako každoročně, se i letos fakulta zapojila do oslav Světového dne sociální práce, který připadá na třetí úterý v březnu. Jedná se o vrcholný bod v kalendáři sociálních pracovníků po celém světě, kteří oslavují a propagují přínos této profese jednotlivcům, rodinám, komunitám i širší společnosti. Tématem pro rok 2022 bylo „Spolubudování nového eko-sociálního světa: nikoho nenechat pozadu“. Toto téma představovalo vizi a akční plán k vytvoření nových globálních hodnot, politik a postupů, které mají za cíl rozvíjet důvěru a bezpečnost pro všechny lidi a zároveň bojovat za udržitelnost planety.

Na sociální sítích fakulty probíhala k těmto oslavám kampaň zaměřená na boj s předsudky.

<https://alive.osu.cz/svetovy-den-socialni-prace-ve-znameni-predsudku/>

Materiální sbírka na pomoc Ukrajině

V průběhu měsíce března se prostřednictvím sociálních sítí fakulta obrátila na širokou veřejnost s prosbou o zapojení se do materiální sbírky na pomoc uprchlíkům z Ukrajiny, mezi kterými byli studenti, matky s dětmi a senioři, kteří se postupně ubytovávali na univerzitních kolejích, v soukromých ubytovnách a

dalších bytech, které zprostředkovávaly pomáhající organizace. Ty se na fakultu obracely s prosbou o dodání zejména potřeb do domácnosti jako kuchyňské vybavení (nádobí, příbory, hrnce, pánve, mycí potřeby atd.), kapsle na praní, potřeby pro úklid domácnosti.

Ženy v sociální práci

Studentský kolektiv Zebra FSS uspořádal pro studenty setkání k březnovým oslavám Mezinárodního dne žen a Světového dne sociální práce. Formou setkání a debaty chtěli symbolicky oslavit všechny ženy v sociální práci, pečovatelky, sociální pracovnice i klientky.

Instagramový den otevřených dveří

Na dotazy uchazečů odpovídali studenti fakulty Vindy Krejčí a Jan Kadlec. Tento formát na IG Q&A nabízí uchazečům reálný pohled na studium očima samotných studentů.

Jarní škola sociální práce pro studenty doktorského a magisterského studia

15. ročníku Mezinárodní jarní školy sociální práce, která proběhla ve dnech 27.-29.4. 2022 on-line formou, se zúčastnilo 27 prezentujících studentů z 8 zemí v 9 paralelních sekcích a 100 dalších účastníků z 14 zemí.

Odborný program byl věnován příspěvkům studentů týkajících se disertačních a diplomových prací a diskusemi s učiteli. Obdobně jako v minulých letech program zahrnoval 2 odborné přednášky a 2 paralelně probíhajících workshopy, kterých se aktivně zúčastnilo 35 účastníků. 14 akademiků z 9 zemí se podílelo na moderování jednotlivých sekcí a diskuzí.

Novinkou tohoto ročníku byly tzv. „kulaté stoly“, které nabízely příležitost účastníkům jak z řad akademiků, tak studentů, diskutovat nad tématy a najít případné průniky budoucí vzájemné spolupráce, a to v oblasti výzkumu, publikační činnosti či jiných vědecko-výzkumných aktivit. Svá témata nabídli k diskuzi tři akademici. Prof. Brian Littlechild z Univerzity v Hertfordshiru (UK) otevřel téma "Domestic violence and work with children", prof. Doris Böhler z FH Voralrberg nabídla prostor k diskuzi nad tématem "Diversity, intersectionality and anti-discrimination in social work" a jedna z hlavních organizátorek celé konference doc. Kateřina Glumbíková z Ostravské univerzity nabídla účastníkům k diskuzi téma "Reflexivity in social work with vulnerable children".

Předzkouškový Chill

Akce studentského kolektivu Zebra uskutečněná na konci letního semestru měla za cíl pozitivně motivovat a povzbudit studující před zkouškovým obdobím, např. sdílením zkušeností.

Evaluace politiky bydlení PORTAVITA

Závěrečná konference, na které byly představeny výsledky výzkumu bydlení poskytovaného spolkem Portavita, největšího poskytovatele bydlení s doprovodným sociálním programem. V této oblasti je se svými 850 poskytovanými byty neziskový spolek Portavita působící v Ostravě, Havířově, Karviné a Orlové vůbec největší v Česku. Svou velikostí a množstvím respondentů se jedná o zcela unikátní evaluaci. Výzkumníci z Fakulty sociálních studií OU na ní pracovali přes rok. Věnovali se dopadům bydlení s doprovodným sociálním programem na ohrožené skupiny obyvatel. Sběr jedinečných dat podpořil uhrazením padesáti procent veškerých nákladů i Moravskoslezský kraj.

<https://alive.osu.cz/bydleni-zlepsuje-lidem-psychiku-i-financni-situaci-potvrdil-unikatni-vyzkum-fss/>

Lidé lidem 2022

Studentský spolek Zebra nemohl chybět na každoroční akci Lidé lidem pořádané statutárním městem Ostrava. Jedná se o festival, kde se prezentují jednotlivé organizace sociálních služeb a souvisejících aktivit.

Kriminologické dny

Kriminologické dny probíhaly ve dnech 27.-29.6. 2022. Konference je putovní a pod hlavičkou České kriminologické společnosti se konala už podeváté. Ostravská FSS přijala výzvu akci pořádat, aby mohla zájemcům z Ostravy zprostředkovat přístup k aktuálním kriminologickým výzkumům, a aby představila novou specializaci magisterského studia Sociální práce a kriminologie, která se v zimním semestru otevřela prvním studentům. Sešli se kriminologové z celého Česka i zahraniční hosté. V příspěvcích otevřeli mimo jiné kriminologické aspekty války na Ukrajině.

<https://alive.osu.cz/kriminologicke-dny-v-ostrove-byly-o-valce-na-ukrajine-migraci-i-vezenstvi/>

Není uprchlík jako uprchlík

Docentka Kateřina Mikulcová (za svobodna Glumbíková) byla jednou ze tří diskutujících na Meltingpotu OU, který byl součástí multižánrového hudebního festivalu Colorse of Ostrava 2022.

Ruská invaze na Ukrajinu zapříčinila migraci miliónů obyvatel Ukrajiny do Evropy. Setkali se se vstřícným přijetím v Česku? Jak jsou na tom uprchlíci z jiných zemí? Kam sahají počátky určité nedůvěry k uprchlíkům, a proč nastává až po prvotní vlně pomoci? Proč se ze začátku pro pomoc druhým nadchneme a proč naše úsilí časem

opadá. Role jednotlivce, společnosti, státu a mezinárodních organizací. Integrace uprchlíků do běžného života v cizí zemi. Toto je jenom část otázek a témat, která byla v průběhu diskuze rozebírána.

Welcome drink – Back to School

Akce studentského kolektivu Zebra určená studentům fakulty proběhla na začátku zimního semestru. Této akce se zúčastnili i zahraniční studenti.

Proměny sociální práce v čase

Diecézní charita ostravsko-opavská ve spolupráci s Fakultou sociálních studií Ostravské univerzity pořádala odbornou konferenci s názvem „Proměny sociální práce v čase“ pořádané u příležitosti 25. výročí jejího založení. Konference se konala v prostorách auly OU pod záštitou náměstka hejtmana Moravskoslezského kraje pro sociální oblast Bc. Jiřího Navrátila, MBA.

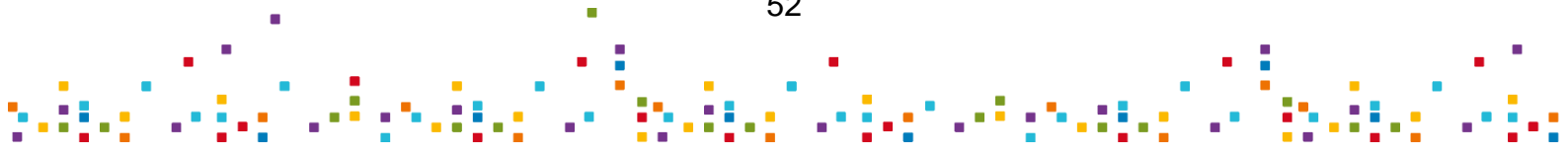
Noc vědců 2022 – téma všemi smysly

Poslední zářiový pátek patřil vědcům v celé ČR. Ostravská univerzita včetně FSS u toho nemohla chybět. Všechny nabízené aktivity spojovalo společné téma – všemi smysly. Ve fakulní budově na ulici Českobratrské se letos prezentovali vědci ze čtyř fakult, kteří si připravili bohatý proud přednášek, který byl doplněn o workshopy, diskuse a také hry pro nejmenší. Jedním z klíčových programů fakulty byla možnost podat si ploutev s [robotickým tulením mládětem](#) PAREM, který je terapeut a domácí mazlíček v jednom. Takové tulení s robotickým tuleněm snižuje stres, míru osamění a depresi, zejména u starších lidí. A jaké je to být v těle seniora? I to si mohli návštěvníci akce vyzkoušet. K dispozici byl takzvaný [gerontooblek](#). Všemi smysly je možné pocítit, jaké je to být v těle staršího člověka – nohy ztěžknou, oči se rozostří a sluch se zhorší. Další významnou částí programu fakulty byly diskuse a dílčí workshopy zaměřené na život na vozíku. Na realizaci se samozřejmě podílel i studentský kolektiv Zebra.

Práce, která se vyplatí?

Jedná se o odborný panel, který fakulta spoluorganizovala s Asociací TRIGON. Tento odborný panel navazoval na mezinárodní konferenci s názvem „Vzdělávání a sociální politika v kontextu faktorů ovlivňujících kvalitu života znevýhodněných skupin“, která probíhala v rámci Evropských dnů handicapu. Průběh panelu byl zaměřen zejména na osoby s duševním onemocněním, během kterého mohli účastníci klást dotazy, diskutovat a také se nechat inspirovat zkušenostmi českých i zahraničních odborníků.

Optimalizace komunitního plánování sociálních služeb na úrovni obcí



Projekt OPTIMKO se na Fakultě sociálních studií OU od dubna 2020 věnoval zkvalitňování nastavení procesů a vyhodnocení dopadů komunitního plánování v obcích. S ohledem na blížící se konec celého projektu proběhla dne 8. listopadu 2022 v prostorách auly Ostravské univerzity závěrečná konference, které se zúčastnilo celkem 59 osob z řad aktérů komunitního plánování sociálních služeb, ale také z řad studentů Univerzity. Všem účastníkům byly představeny výstupy projektu, které jsou také volně k dispozici na [webových stránkách projektu](#).

Cena rektora za vynikající dlouhodobou vědecko-výzkumnou činnost a činnost pro občanskou společnost

V roce 2022 získala cenu rektora děkanka fakulty doc. PhDr. Alice Gojová, Ph.D.

Současná děkanka Fakulty sociálních studií působí na Ostravské univerzitě již více než 25 let. Za tuto dobu se stala výraznou vůdčí osobností ostravské vědecké školy v oblasti sociální práce. Výzkumně se zabývá vysoce společensky aktuálním tématem sociální soudržnosti a společenského útlaku. Zcela zásadní je pro ni, aby její výzkum měl smysl a přínos pro společnost, a proto intenzivně spolupracuje s praxí a aktivně upozorňuje na negativní trendy ve společnosti.

Svůj hluboký vědecký zájem o obor sociální práce a vědecké zkoumání sociálních procesů vedoucích k posilování sociální soudržnosti společnosti zúročuje rovněž během své rozsáhlé pedagogické práce, kdy vychovala novou velmi úspěšnou generaci výzkumníků a výzkumnic v oblasti sociální práce, jakož i v rámci rozsáhlé publikační činnosti v mezinárodních monografiích vydávaných prestižními nakladatelstvími či mezinárodně uznávaných vědeckých časopisech.

<https://alive.osu.cz/dobrovolnici-pomahajici-ukrajine-vedci-ci-studenti-ti-vsichni-byli-oceneni-na-akademickem-dni/>

Winter is coming

Materiální sbírka pro lidi bez domova organizována studentským kolektivem ZEBRA v období od 1. listopadu do 15. prosince byla zaměřena na sběr dek, spacáků, teplých ponožek, izotermických fólií, rukavic, čepic nebo šál. Sběrné místo bylo ve vestibulu FSS naproti recepci. Po ukončení sbírky byly všechny věci předány ostravskému kolektivu Food not Bombs, kteří budou sesbírané věci lidem bez domova předávat.

Pracuji v sociálních službách a jsem na to hrdý/á

Studentky Fakulty sociálních studií Ostravské univerzity ve spolupráci se Slezskou diakonií zorganizovaly výstavu s názvem „Pracuji v sociálních službách a jsem na to hrdý/á“. Slavnostní zahájení vernisáže s doprovodným programem se uskutečnilo 1. listopadu 2022 od 10:00 v prostorách auly Ostravské univerzity.

<https://alive.osu.cz/proc-jdes-na-socialni-prace-ptali-se-me-doma-radsi-si-to-poradne-rozmysli-studentky-bori-tabu-o-socialni-praci/>



Aktuální poznatky k domácímu násilí, správná diagnostika, vhodná intervence

Fakulta ve spolupráci s Bílým kruhem bezpečí zorganizovala odborný seminář k problematice domácího násilí. Seminářem provázely doc. Čírtíková a Mgr. Vitoušová.

Pachatelé a jejich oběti aneb když Vám zasáhne do života trestný čin

Fakulta ve spolupráci s Probační a mediační službou organizovala setkání se studenty, občany a veřejnou debatu s jejími zástupci a dalšími přizvanými hosty. Byla představena činnost probační a mediační služby na území města Ostravy. Během debaty byly zodpovězeny následující otázky: Kdo se může stát klientem PBS? Jaký je průběh výkonu trestu na svobodě? Jak jsou pachatelé vedeni na cestě k pozitivní změně? Jak jsou zapojeny další organizace? Jakou pomoc poskytují obětem trestných činů?

Na velká přání je tady Krabice od bot

Fakulta v čele s doktorkou Ivou Tichou podpořila děti ze Vzájemného soužití o.p.s., které poskytuje podporu a pomoc dětem se sociálním znevýhodněním. Studenti, ale i akademici měli možnost přispět dárkem, drobností, které společně balili do krabice od bot. Dr. Iva Tichá poté všechny dárky předala zástupci organizace panu Mgr. Kumaru Vishwanathanovi

Den otevřených dveří online

V prosinci proběhl online den otevřených dveří ve spolupráci s CMK prostřednictvím Google Meet, v rámci, kterého byly představeny jednotlivé studijní programy.

Vánoční trhy se Zebrou

Studentský kolektiv Zebra uspořádal jednodenní výlet do Olomouce na vánoční trhy. Akce byla určena i zahraničním studentům. Promo včetně organizačních informací k této akci probíhalo na sociálních sítích

Prezentace fakulty ve sdělovacích prostředcích

Miroslav Paulíček v České televizi

„Ku psaní lépe smích než slzy mítí, protože smích je v jádře povah lidí“, napsal kdysi Francois Rabelais. Dávno víme, že smích léčí a že činí svět krásnějším, humor v různých formách je nedílnou součástí našich každodenních životů. Dá se ale vůbec



humor brát vážně? A je o něm možné vážně mluvit? Na České televizi o něm v pořadu Artzóna diskutoval Miroslav Paulíček z Katedry zdravotně-sociálních studií FSS OU.

[Artzóna na iVysílání České televize](#)

Představení PARO robota

Ivana Kowaliková z Katedry sociální práce představila nového člena fakulty PARO robota ve vysílání Dobrého rána na České televizi.

[Terapeutický robot - Všechno nejlepší - Dobré ráno | Česká televize \(ceskatelevize.cz\)](#)