



OSTRAVSKÁ UNIVERZITA
FAKULTA SOCIÁLNÍCH STUDIÍ

VÝROČNÍ ZPRÁVA O ČINNOSTI FAKULTY SOCIÁLNÍCH STUDIÍ OU 2019

Předkládá: doc. PhDr. Alice Gojová, Ph.D.
děkanka fakulty

Schváleno AS FSS OU: 20. 4. 2020



Obsah

1. Základní údaje o fakultě.....	4
1.1 Název a sídlo fakulty a všech součástí.	4
1.2 Organizační schéma fakulty.	4
1.3 Složení vědecké rady, akademického senátu a dalších orgánů dle vnitřních předpisů fakulty.....	6
1.3.1 Pracoviště FSS OU.....	8
Děkanát	8
Katedra sociální práce.....	10
Katedra zdravotně-sociálních studií	11
1.4 Zastoupení fakulty v reprezentaci vysokých škol.....	12
1.5 Poslání, vize a strategické cíle fakulty.	13
1.6 Změny v oblasti vnitřních předpisů.	14
2. Studijní programy, organizace studia a vzdělávací činnost.....	15
2.1 Celkový počet akreditovaných studijních programů popsaných metodikou výsledků učení.....	15
3. Studenti.....	19
3.1 Opatření pro snížení studijní neúspěšnosti a pro omezení prodlužování studia.	19
3.2 Realizace stipendijních programů.	20
3.3 Poradenské služby studentům, práce se zájemci o studium, podpora studentů se socioekonomickým znevýhodněním a podpora rodičů mezi studenty.....	20
4. Absolventi.....	22
4.1 Spolupráce s absolventy, sledování zaměstnanosti absolventů, spolupráce s budoucími zaměstnavateli.	22
5. Zájem o studium	24
5.1 Přijímací zkoušky, spolupráce se středními školami v oblasti propagace.....	24
6. Zaměstnanci.....	27
6.1 Motivační nástroje pro odměňování zaměstnanců v závislosti na dosažených výsledcích.	27
6.2 Způsob zajištění a rozvoje pedagogických dovedností akademických pracovníků.	27
6.3 Způsob podpory zaměstnanců - rodičů.	27
7. Internacionalizace	28
7.1 Podpora účasti studentů na zahraničních mobilních programech.	28
7.1.1 Přehled mobilit akademických pracovníků a studentů v rámci mezinárodních smluv.....	29
Mobilita akademických pracovníků v rámci mezinárodních smluv	29
Mobilita studentů v rámci mezinárodních smluv.....	29
7.1.2 Anglicky vyučované obory a výuka v cizím jazyce	30

Doktorské studium Sociální práce v kombinované formě.....	30
7.2 Integrace zahraničních pracovníků do akademické obce fakulty.....	31
8. Výzkumná, vývojová, umělecká a další tvůrčí činnost	32
8.1 Propojení tvůrčí činnosti s činností vzdělávací.	32
Katedra zdravotně-sociálních studií	32
Katedra sociální práce.....	34
8.2 Zapojení studentů bakalářských a navazujících magisterských studijních programů do tvůrčí činnosti.	37
8.3 Finanční prostředky na výzkum, vývoj a inovace.....	38
8.4 Podpora studentů doktorských studijních programů a pracovníků na tzv. post-doktorandských pozicích (tj. přibližně do 5 let od absolvování doktorského studijního programu).	38
8.5 Podíl aplikační sféry na tvorbě a uskutečňování studijních programů a způsob vyhodnocení.	39
8.6 Způsob spolupráce s aplikační sférou na tvorbě a přenosu inovací a jejich komercializace.....	40
8.7 Podpora horizontální (tj. mezisektorové) mobility studentů a akademických pracovníků a jejich vzdělávání směřující k rozvoji kompetencí pro inovační podnikání.....	41
9. Národní a mezinárodní excelence vysoké školy.....	42
9.1 Mezinárodní výzkumná, vývojová a tvůrčí činnost.....	42
9.2 Národní excelence ve vědě a výzkumu	42
9.3 Mezinárodní spolupráce v rámci Joint Degree.....	43
9.4. Udělení čestného titulu Dr.H.c.....	43
10. Třetí role vysoké školy.....	43
10.1 Transfer poznatků do praxe.....	43
10.2 Partneři fakulty.	44
10.3 Nadregionální působení a význam fakulty.....	46

1. Základní údaje o fakultě

1.1 Název a sídlo fakulty a všech součástí.

Úplný název: Fakulta sociálních studií Ostravské univerzity

Používaná zkratka: FSS OU

Sídlo: Českobratrská 16, 702 00 Ostrava

Pracoviště FSS OU:

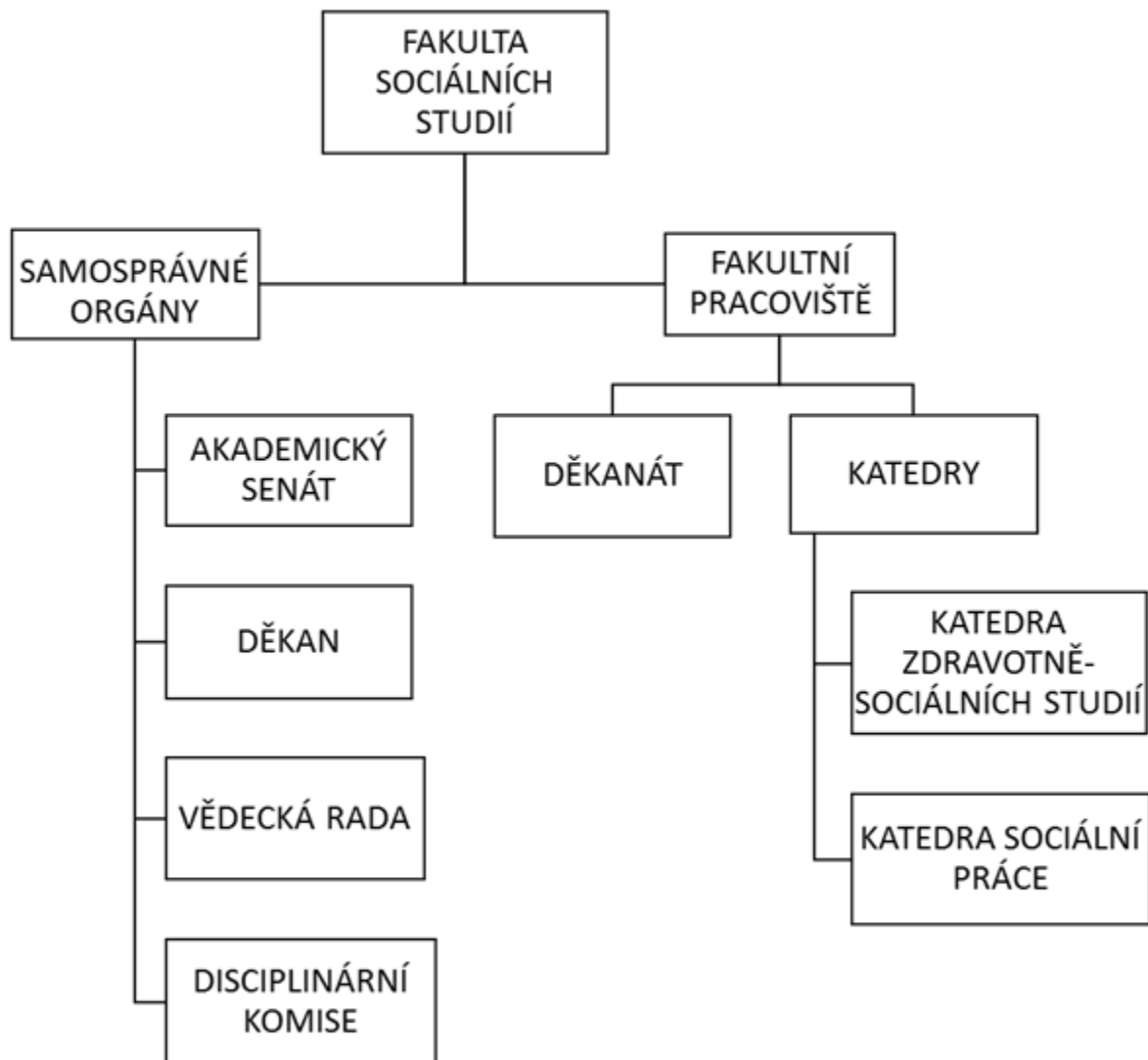
- Děkanát fakulty, sídlo: Českobratrská 16, 702 00 Ostrava
- Katedra sociální práce, zkratka KAM, sídlo: Českobratrská 16, 702 00 Ostrava
- Katedra zdravotně-sociálních studií, zkratka KAS, sídlo: Českobratrská 16, 702 00 Ostrava (do 25.9.2019 Katedra sociálních věd)

1.2 Organizační schéma fakulty.

Organizační struktura FSS OU je upravena Opatřením děkanky č. 15/2019 Organizační řád FSS OU.

Organizační řád upravuje vnitřní organizační strukturu a systém řízení fakulty a fakultních pracovišť, vymezuje práva a povinnosti zaměstnanců, kompetence akademických funkcionářů a dalších vedoucích pracovníků.

Organizační řád je závazný pro všechny zaměstnance fakulty, kteří jsou v pracovně právním vztahu k Fakultě sociálních studií Ostravské univerzity.





1.3 Složení vědecké rady, akademického senátu a dalších orgánů dle vnitřních předpisů fakulty.

Vedení fakulty

Děkanka FSS OU

doc. PhDr. Alice Gojová, Ph.D.

Proděkanka pro vědu a výzkum

doc. Mgr. Soňa Vávrová, Ph.D.

Proděkanka pro zahraniční a vnější vztahy

doc. Mgr. Marie Špiláčková, Ph.D.

Proděkanka pro studium a celoživotní vzdělávání

Mgr. Monika Chrenková, Ph.D.

Vědecká rada

Předseda:

doc. PhDr. Alice Gojová, Ph.D.

Interní členové:

prof. PaedDr. Oldřich Chytil, Ph.D., Dr.h.c.

prof. PhDr. Jan Keller, CSc.

prof. Dr. Dr. h. c. Peter Erath

doc. Mgr. Soňa Vávrová, Ph.D.

doc. Mgr. Marie Špiláčková, Ph.D.

doc. Mgr. Lenka Krhutová, Ph.D.

doc. PhDr. Dana Sýkorová, Ph.D.

doc. MUDr. Arnošt Martínek, CSc.

doc. PhDr. Jelena Petrucijová, CSc.

doc. PhDr. Darja Jarošová, Ph.D.

Externí členové:

prof. PhDr. Libor Musil, CSc.

(Fakulta sociálních studií Masarykovy univerzity v Brně)

prof. PaedDr. Libuše Ludíková, CSc.

(Pedagogická fakulta Univerzity Palackého v Olomouci)

prof. PhDr. Milan Schavel, Ph.D.

(Vysoká škola zdravotnictva a sociálnej práce Sv. Alžbety v Bratislavě)

doc. PhDr. Miriam Slaná, Ph.D.

(Fakulta zdravotnictva a sociálnej práce Trnavskej univerzity v Trnavě)

doc. PhDr. Adéla Mojžíšová, Ph.D.

(Zdravotně sociální fakulta Jihočeské Univerzity v Českých Budějovicích)

doc. PaedDr. Tatiana Matulayová, Ph.D.
(Cyrilometodějská teologická fakulta Univerzity Palackého v Olomouci)
prof. zw. dr hab. Ewa Marynowicz-Hetka, dr.h.c.
(Univerzita Lodz, Polsko)
doc. Mgr. Miroslav Dopita, Ph.D.
(Filozofická fakulta Univerzity Palackého v Olomouci)
doc. PhDr. Jiří Winkler, Ph.D.
(Fakulta sociálních studií Masarykovy univerzity v Brně)
prof. MUDr. Jaroslav Slaný, CSc.
(Fakulta zdravotnictva a sociální práce Trnavskej univerzity v Trnavě)
Mgr. et Mgr. Lukáš Curylo
(1. náměstek hejtmana Moravskoslezského kraje)

Akademický senát

Akademický senát FSS OU pracoval v roce 2019 v následujícím složení, do 27.05.2019:

Předsedkyně: Mgr. Vendula Gojová, Ph.D.
Komora akademických pracovníků: Mgr. Kateřina Cilečková, Ph.D.
doc. Mgr. Lenka Krhutová, Ph.D.
Mgr. Šárka Dořičáková
Mgr. Anna Krausová, Ph.D.
Mgr. Miroslav Paulíček, Ph.D.
Komora studentů: Mgr. Adéla Recmanová
Barbora Jendrišáková
Veronika Pakostová

Akademický senát FSS OU pracoval v roce 2019 v následujícím složení, od 27.05.2019:

Předsedkyně: doc. Mgr. Lenka Krhutová, Ph.D.
Komora akademických pracovníků: Mgr. Kateřina Cilečková, Ph.D.
doc. Mgr. Lenka Krhutová, Ph.D.
Mgr. Šárka Dořičáková
Mgr. Anna Krausová, Ph.D.
Mgr. Miroslav Paulíček, Ph.D.
Mgr. Ing. Iva Tichá, Ph.D.
Komora studentů: Mgr. Veronika Mia Zegzulková
Hedvika Bučková
Veronika Pakostová

1.3.1 Pracoviště FSS OU

Děkanát

Personální složení děkanátu v roce 2019:

Tajemnice fakulty:	Ing. Ladislava Petrů
Sekretariát děkanky:	Mgr. Monika Zielonková, DiS.
Personální oddělení:	Alena Kwintová
Studijní oddělení:	Scarlet Mánková Jiří Mánek (od 14.1.2019) Ing. Mgr. Iva Tichá, Ph.D. – rozvrháčka fakulty
Oddělení pro vědu a výzkum	Jana Kucharczyková
Oddělení pro zahraniční a vnější vztahy:	Pavla Nemethová

Projektové oddělení

Personální složení projektového oddělení v roce 2019:

Vedoucí centra:	Mgr. et Mgr. Kateřina Glumbíková, Ph.D.
Referenti:	Ing. Marcela Larišová Ing. Lenka Bartošová (Pekná) (MD) Bc. Pavla Hajná (od 1.4.2019)
Vědečtí pracovníci:	Alexandra Bočková, M.A. od 1.2.2019 Mgr. Lenka Caletková od 1.2.2019 Mgr. Marcela Dabrowská od 1.1.2019 Bc. Růžena Dunková od 1.3.2019 Katarzyna Gajek, Ph.D. (od 1.9.2018 do 28.2.2019) Mgr. et Mgr. Kateřina Glumbíková, Ph.D. Mgr. Vendula Gojová, Ph.D. (do 31.7.2019) Mgr. et Mgr. Barbora Gřundělová, Dis., Ph.D. Izabela Teresa Kaminska Jatczak, Ph.D. (od 1.3.2019 – 31.8.2019) PhDr. Jarmila Kristiníková, Ph.D. (od 1.1.2019) Mgr. Marek Kroupa (od 1.8.2019 - 31.12.2019) Bc. Adéla Malíková, DiS. (od 1.3.2019 – 31.7.2019) Mgr. Adéla Recmanová (do 31.12.2019) Mgr. Zuzana Stanková Ing. Zuzana Sýkorská (od 1.4.2019) Ing. Karel Šnajdr (do 31. 12. 2019) Mgr. Kristina Wilamová (od 1.7.2019 – 31.12.2019)

Projektové oddělení je součástí děkanátu Fakulty sociálních studií Ostravské univerzity (FSS OU) pro oblast dotačních programů na národní i mezinárodní úrovni a bylo zřízeno za účelem rozvoje projektové činnosti na této fakultě.

Projektové oddělení:

- vyhledává projektové výzvy a příležitosti,
- informuje akademické a vědecké pracovníky o vyhlášených výzvách,
- poskytuje poradenství zájemcům o podávání projektů GAČR, TAČR a dalších projektů,
- koordinuje přípravu nových projektových žádostí ve spolupráci s akademickými pracovníky a připravuje podklady k projektovým žádostem,
- poskytuje administrativní a organizační podporu řešitelům projektů,
- realizuje věcné a finanční řízení projektů,
- provádí evidenci projektů,
- spravuje projektové aktivity (projektové úkony, zpracování účetních podkladů, zpracování monitorovacích zpráv, zajištění konzultačních a oponentních řízení, evidenci dokumentů, zpracování podkladů pro vyhotovení www stránek projektů),
- komunikuje s hlavním poskytovatelem dotací,
- komunikuje se subjekty aplikační sféry o možnostech projektové a smluvní spolupráce,
- podílí se na zpracování strategického záměru v projektové oblasti a oblast smluvního výzkumu,
- prezentuje projektovou činnost FSS OU,
- spolupracuje s rektorátním Oddělením pro podporu projektů.

Projektové oddělení zabezpečuje:

- poradenství při zpracování projektů a podporu přípravy projektů;
- administraci projektových aktivit a podporu při realizování projektů (administrativní úkony, zpracování účetních podkladů, zpracování monitorovacích zpráv, zajištění konzultačních a oponentních řízení, evidenci dokumentů, zpracování podkladů pro vyhotovení www stránek projektů);
- řízení projektů;
- koordinaci a evidenci projektů na FSS.



Katedra sociální práce

Personální složení katedry v roce 2019:

Vedoucí:	Mgr. Kateřina Cilečková, Ph.D.
Profesoři:	prof. Dr. Peter Erath (do 31.1.2019) prof. PaedDr. Oldřich Chytil, Ph.D., Dr.h.c.
Docenti:	doc. PhDr. Alice Gojová, Ph.D. doc. Mgr. Marie Špiláčková, Ph.D. doc. Mgr. Soňa Vávrová, Ph.D.
Odborní asistenti:	Mgr. Monika Bjelončíková (do 31.8.2019) Mgr. Kateřina Cilečková, Ph.D. Mgr. Eliška Černá, Ph.D. PhDr. Zuzana Černá (do 30.6.2019) Mgr. et Mgr. Kateřina Glumbíková, Ph.D. Mgr. Monika Chrenková, Ph.D. Mgr. Šárka Dořičáková, Ph.D. Mgr. Vendula Gojová, Ph.D. (MD) Mgr. Anna Krausová, Ph.D. Mgr. Tomáš Malík (do 31.8.2019) Mgr. Věra Malík Holasová, Ph.D. Mgr. Ivana Kaniová, Ph.D. (do 31.8.2019) Mgr. et Mgr. Barbora Gřundělová, DiS., Ph.D. Mgr. Marek Mikulec, Ph.D.
Asistenti:	Mgr. Adéla Recmanová (MD) (od 2.9.2019)
Lektor:	Mgr. Irena Štulíková (od 1.9.2019)
Sekretariát katedry:	Iveta Koubková

Katedra sociální práce garantuje a organizuje v rámci akreditovaného studijního programu Sociální politika a sociální práce vzdělávání v těchto oborech:

- Sociální práce (tříletý bakalářský studijní obor v prezenční a kombinované formě studia),
- Sociální práce (dvouletý navazující magisterský obor v prezenční a kombinované formě)

V roce 2019 byly úspěšně akreditovány nové studijní programy, které budou realizovány od akademického roku 2020/2021. Jedná se o bakalářský studijní program Sociální práce a navazující magisterské studijní programy Sociální práce s rodinou a Rozvoj a řízení v sociální práci. Nové studijní programy navazují a rozšiřují dosavadní úspěšné vzdělávání v oboru. Jejich cílem je připravit kvalifikované a schopné profesionály, kteří dokážou využívat a rozvíjet své znalosti a směřovat služby sociální práce k dalšímu rozvoji.

Vzdělávání v sociální práci spojuje vědecké bádání s výukou profesionálních kompetencí, které jsou nezbytné pro poskytování efektivní a etické sociální práce. Nedílnou součástí komplexního vzdělávání je praxe; v roce 2019 byl inovován průvodce odborným praktickým vzděláváním tak, aby odpovídal současným trendům ve vzdělávání a zintenzivnil spolupráci mezi studenty, akademickými pracovníky a odborníky z praxe.

Katedra je zapojena do programu Erasmus, v jehož rámci pravidelně na katedře hostují zahraniční učitelé a učitelé katedry přednášejí v členských státech Evropské unie a dochází k výměně studentů. Dále je zapojena do programů VIA a kreditové mobility díky níž funguje akademická i studentská výměna i mezi nečlenskými státy EU a Ruskem. Na katedře byli v roce 2019 zahraniční studenti např. z Koreje, Francie, Ruska. Významnou akcí, která proběhla tradičně v listopadu je Interkulturní projektový management.

Katedra zdravotně-sociálních studií

Personální složení katedry v roce 2019:

Vedoucí:	Mgr. Iva Kuzníková, Ph.D.
Profesoři:	prof. PhDr. Jan Keller, CSc.
Docenti:	doc. Mgr. Lenka Krhutová, Ph.D. doc. RNDr. Ivana Loučková, CSc. (do 31.12.2019) doc. PhDr. Jelena Petrucijová, CSc. doc. PhDr. Dana Sýkorová, Ph.D. (do 31.3.2019)
Odborní asistenti:	PhDr. Hana Heiderová, Ph.D. (od 1. 1. 2019 do 31. 8. 2019) Ing. Petr Kazík, Ph.D. (do 31.12.2019) Mgr. Iva Kuzníková, Ph.D. Mgr. Hana Lukšová, Ph.D. (RD) Mgr. et Mgr. Gábor Oláh, Ph.D. Mgr. Paulíček Miroslav, Ph.D. RNDr. Radka Poláková, Ph.D. (od 1.1.2019) PhDr. Mgr. Bc. Roman Pospíšil, Ph.D. Mgr. Ing. Iva Tichá, Ph.D. Mgr. Monika Ulrichová, Ph.D. (od 1.9.2019) RNDr. Kamila Vondroušová, Ph.D. Mgr. František Znebežánek, Ph.D.
Asistenti:	Mgr. Alena Vysloužilová
Lektor:	Mgr. Bc. Alexandra Čubová
Sekretariát katedry:	Iveta Koubková

Charakteristika katedry zdravotně-sociálních studií

Od akademického roku 2019/2020 došlo ke změně názvu katedry sociálních věd. Nový název katedry zdravotně-sociálních studií je transparentní pro členy akademické obce, uchazeče o studium a odbornou veřejnost u nás i v zahraničí. Zrcadlí profily nabízených studijních programů a vědecko-výzkumné zaměření členů a týmů tohoto pracoviště.

Katedra zdravotně-sociálních studií zajišťuje výuku ve studijních programech a oborech:

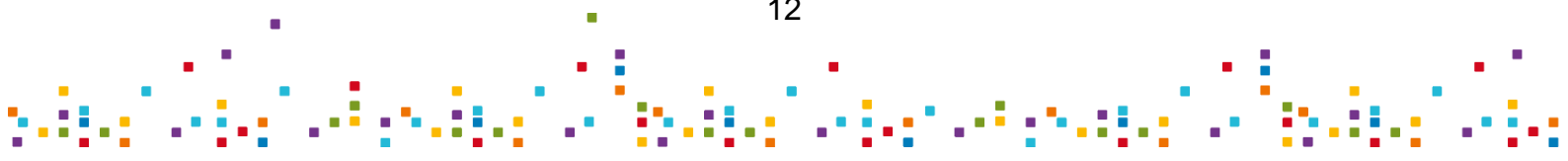
- Zdravotně-sociální péče (tříletý bakalářský studijní program v prezenční formě studia),
- Zdravotně sociální pracovník (tříletý bakalářský studijní obor v prezenční formě studia),
- Komunitní rozvoj (tříletý bakalářský studijní obor v prezenční formě studia), poslední rok studia,
- Zdravotně-sociální péče a rehabilitace (dvouletý navazující studijní program v kombinované formě studia),
- Koordinace rehabilitace a dlouhodobé zdravotně sociální péče (dvouletý navazující studijní obor v kombinované formě studia).

Multidisciplinární tým katedry zdravotně sociálních studií reprezentuje široký záběr odborných zájmů a aktivit. Publikační a vědecko-výzkumné aktivity členů katedry jsou zaměřeny na oblast společensko-vědních disciplín s důrazem na sociologii, etiku, metodologii sociálně-vědního výzkumu a zdravotně-sociální témata, koordinovanou rehabilitaci aj., např.: zdraví obyvatel azylových domů, pocit bezpečí obyvatel Moravskoslezského kraje, problematika neformální péče v rodinách o osoby dlouhodobě či terminálně nemocné a/nebo s trvalým zdravotním postižením. Z hlediska metodologického je zájem v oblasti výzkumu upřen především na otázky sociálního konstruktivismu, možností a mezí jeho využití v analýze sociálních problémů.

Mezinárodní kontakty umožňují studentům realizovat studijní pobyty na partnerských vysokých školách v zahraničí.

1.4 Zastoupení fakulty v reprezentaci vysokých škol.

Rada vysokých škol – doc. Mgr. Marie Špiláčková, Ph.D. - členka Sněmu RVŠ



1.5 Poslání, vize a strategické cíle fakulty.

Cílem Fakulty sociálních studií je šířit a vytvářet vědění, tedy vzdělávat a zkoumat, v sociálně vědních a zdravotně sociálních oborech. Jedná se o sociálně vědní obory, které se zabývají uplatněním teorie a výzkumu ke zlepšení kvality života lidí a rozvíjení plného potenciálu každého jednotlivce, skupin a společenství. Rolí fakulty je také aktivně sledovat a komentovat společenské dění v oblastech jejího zájmu.

Činnost fakulty by měla být založena na hodnotách a etických principech, které souvisí s její orientací na sociální obory. Těmito hodnotami jsou lidská důstojnost a respekt k lidským právům, sociální spravedlnost, soudržnost a solidarita, odbornost a profesní integrita.

Fakulta si klade za cíl být:

- otevřenou akademickou obcí se sdílenou vnitřní kulturou vycházející z uvedených hodnot a se schopností dospět ke konsenzu,
- vzdělávací institucí připravující odborně a eticky jednající profesionály,
- uznávaným výzkumným pracovištěm s definovanými výzkumnými prioritami,
- partnerem zejména pro představitele dalších vzdělávacích a výzkumných institucí, pro subjekty veřejné zprávy, samosprávy, neziskové nestátní organizace, zdravotnické organizace,
- aktivním účastníkem při tvorbě strategií a řešení sociálních otázek, včetně témat regionu.

Strategické cíle FSS pro roky 2016-2020

Oblast studia

Prioritní cíl 1: Vytvořit podmínky pro zachování akreditace stávajících studijních programů a oborů

Prioritní cíl 2: Posilovat internacionalizaci studia a zvyšovat mobilitu studentů a učitelů

Oblast vědy a výzkumu

Prioritní cíl 1: Rozvíjet kvalitní a relevantní vědu

Prioritní cíl 2: Zvyšovat kvalitu doktorského studia sociální práce

Prioritní cíl 3: Zkvalitňovat publikační výkon

Oblast třetí role univerzit

Prioritní cíl 1: Systematicky rozvíjet společensky odpovědné aktivity jako součást činnosti fakulty



1.6 Změny v oblasti vnitřních předpisů.

V souladu se zákonem č. 111/1998 Sb. O vysokých školách v platném znění, Statutem Ostravské univerzity a Opatřením rektora č. 1/2017 k Postupu při vydávání vnitřních předpisů a opatření na Ostravské univerzity je stanoveno členění norem OU a zásady, které je nutné dodržovat při jejich vydávání. Opatřením rektora č. 1/2017 bylo stanoveno členění norem a jejich označení.

Fakulta člení normy na **Vnitřní předpisy**, jejichž vydání stanoví zákon a které upravují vnitřní záležitosti fakulty a na **Opatření děkanky**. Opatření obsahují závazné informace o struktuře řídicího systému, jeho prvcích a vazbách o změnách v systému a kontrolních postupech; jejich cílem je metodicky řídit a organizovat činnosti na fakultě. Řídící normy děkana/ děkanky vydané před účinností Opatření rektora zůstávají nadále v platnosti až do doby jejich zrušení Opatřením děkanky.

2. Studijní programy, organizace studia a vzdělávací činnost

2.1 Celkový počet akreditovaných studijních programů popsaných metodikou výsledků učení.

Na FSS OU byly v roce 2019 realizovány následující studijní programy a obory:

Typ studijního programu	Kód studijního programu	Název studijního programu	Kód studijního oboru (KKOV)	Název studijního oboru	Standardní doba studia v ak. rocích	Forma studia	Platnost akreditace
bakalářský	B0988P240001	Zdravotně-sociální péče	B0988P240001	-	3	P	30.09.2028
bakalářský	B 5350	Zdravotně sociální péče	5345R031	Zdravotně sociální pracovník	3	P	31.12.2024
bakalářský	B 6731	Sociální politika a sociální práce	6731R012	Sociální práce	3	P, K	31.12.2024
bakalářský	B 6743	Sociální politika	6703R019	Komunitní rozvoj	3	P, K	31.12.2024
navazující magisterský	N 6731	Sociální politika a sociální práce	6703T014	Management organizací služeb sociální práce	2	P, K	31.12.2024
navazující magisterský	N 6731	Sociální politika a sociální práce	6731T012	Sociální práce	2	P, K	31.12.2024

navazující magisterský	N0988A24000 1	Zdravotně -sociální péče a rehabilita ce	N0988A24000 1	-	2	K	30.09.202 8
navazující magisterský	N 5350	Zdravotně sociální péče	5342T017	Koordinace rehabilitace a dlouhodobé zdravotně sociální péče	2	P, K	31.12.202 4
doktorský	P 6731	Sociální politika a sociální práce	6731V012	Sociální práce	4	P, K	31.12.202 4
doktorský	P 6731	Social Policy and Social Work	6731V012	Social Work	4	K	31.12.202 4

P – prezenční forma studia; K – kombinovaná forma studia

V roce 2019 realizovala fakulta studium ve třech bakalářských, třech navazujících magisterských studijních oborech a jednom doktorském studijním oboru v českém a anglickém jazyce.

V rámci studijního oboru Management organizací služeb sociální práce realizuje fakulta program Joint Degree ve spolupráci se zahraničními vysokými školami ve Vídni a Trnavě. Studenti absolvují část studijního plánu na zahraniční vysoké škole, čím získají zkušenosti z oblasti managementu sociální práce zvyšující šance na uplatnění se na evropském pracovním trhu.

V roce 2019 na FSS OU studovaly v bakalářském, navazujícím magisterském a doktorském typu studia následující počty studentů:

typ	program/obor	standardní doba studia v rocích	forma studia	počet studentů k 31.10.2019	
Bc.	Zdravotně-sociální péče	3	P	41	405

Bc.	Zdravotně sociální pracovník	3	P	26	
Bc.	Sociální práce	3	P, K	316	
Bc.	Komunitní rozvoj	3	P, K	22	
NMgr.	Management organizací služeb sociální práce	2	P, K	1	231
NMgr.	Sociální práce	2	P, K	154	
NMgr.	Zdravotně-sociální péče a rehabilitace	2	K	38	
NMgr.	Koordinace rehabilitace a dlouhodobé zdravotně sociální péče	2	P, K	38	
Ph.D.	Sociální práce	4	P, K	16	19
Ph.D.	Social Work	4	P, K	3	
celkem				655	655

P – prezenční forma studia; K – kombinovaná forma studia, Bc. – bakalářský, NMgr. – navazující magisterský

V roce 2019 studovalo na fakultě v bakalářském, navazujícím magisterském a doktorském typu studia celkem 655 studentů. Jednalo se o 405 bakalářů, 231 navazujících magistrů a 19 doktorských studentů.

V průběhu studia jsou studenti včasně informováni o cílech studijních předmětů, očekávaných výstupech z učení, metodách výuky, metodách hodnocení prostřednictvím informačního systému STAG.

Na závěr každého semestru probíhá studentská evaluace studia, do které se zapojují kromě studentů také vyučující, vedoucí kateder, proděkani a garanti studijních oborů (programů). Komentáře získané od studentů, ať už negativní či pozitivní jsou pro fakultu důležité a současně podnětné. Fakulta reaguje na konstruktivní podněty např. aktualizací studijních plánů či změnou organizace výuky.

Nedílnou součástí studia na fakultě tvoří odborné praktické vzdělávání, které je zastoupeno ve všech studijních oborech/programech bakalářského a navazujícího magisterského typu, celkem se jedná o 8 studijních oborů/programů.

Odborné praktické vzdělávání garantují na jednotlivých katedrách garanti odborného praktického vzdělávání. Odborné praktické vzdělávání má podobu jednorázových exkurzí, průběžných a souvislých praxí nebo projektové výuky. Realizace praxe je založena na trojstranné dohodě mezi fakultou, organizací a studentem. Praxe může být vykonána v celé ČR, dále v zahraničí v rámci studijních pobytů studentů. Veškeré

informace k odbornému praktickému vzdělávání jsou dostupné na novém webu k praxím - <https://fss.osu.cz/praxe/>.

Kromě spolupráce s organizacemi zajišťujícími odborné praktické vzdělávání spolupracuje fakulta s odborníky z praxe v rámci výuky, oponování bakalářských nebo diplomových prací či na základě účasti v komisích státních závěrečných zkoušek.

3. Studenti

3.1 Opatření pro snížení studijní neúspěšnosti a pro omezení prodlužování studia.

Níže uvedená tabulka prezentuje bilanci studia neúspěšnosti po prvním roce studia v jednotlivých studijních oborech.

Bilance studia a neúspěšnost v prvním roce studia

typ	obor	forma	počet studentů 1. roku studia k 31.10.2018	počet ukončených studií po 1. roce studia	neúspěšnost po 1.roce studia [%]
Bc.	Zdravotně sociální pracovník	P	25	11	44%
Bc.	Sociální práce	P,K	116	19	16%
NMgr.	Sociální práce	P, K	77	21	27%
NMgr.	Koordinace rehabilitace a dlouhodobé zdravotně sociální péče	K	31	1	3%
celkem			249	52	21%

P – prezenční forma studia; K – kombinovaná forma studia, Bc. – bakalářský, NMgr. – navazující magisterský

Počet ukončených studií po prvním roce studia v roce 2019 dosahuje obdobných hodnot v porovnání s roky minulými. Nejvyšší neúspěšnost sledujeme u studijního oboru Zdravotně sociální pracovník, což je zapříčiněno náročností příslušného studijního oboru kloubícího znalosti z oblasti zdravotnictví a oblasti sociální. Tradičně je neúspěšnost nejvíce zastoupena po prvním semestru, kdy studenti nezískají požadovaný počet kreditů pro postup do dalšího semestru.

Neúspěšnost ve studiu se fakulta snaží eliminovat např. v rámci aktualizací studijních plánů na další akademický rok, jejich revizí z hlediska zastoupení jednotlivých studijních předmětů a jejich způsobech ukončení. Dále studentům poskytuje individuální konzultace v rámci semestrálně vypisovaných konzultačních hodin.

Řada vyučujících využívá pro výuku a hodnocení studentů informační systém Moodle, v rámci něhož jsou shromažďovány veškeré informace vztahující se k výuce v podobě studijních opor, prezentací, apod. Slouží také k poskytování zpětné vazby, ke komunikaci se studenty mimo prostor přímé výuky a v neposlední řadě k hodnocení studentů.

Fakulta informuje studenty o standardní a maximální době studia u jednotlivých studijních oborů/programů. V souladu s platnou legislativou je studium v nadstandardní době studia zvýšené o jeden rok zpoplatněno – tzv. poplatek za delší studium dle VŠ zákona.

3.2 Realizace stipendijních programů.

Fakulta podporuje a oceňuje studenty z fakultního stipendijního fondu prostřednictvím výzkumných či mimořádných stipendií. Mimořádná stipendia jsou vyplácena zejména v souvislosti s výjezdem studenta do zahraničí (finančně náročnější lokality) na studijní pobyt či studijní stáž, dále za participaci na dění na fakultě či za vynikající studijní výsledky a za nejlepší VŠKP (cena děkanky).

V roce 2019 bylo na fakultě oceněno 16 studentů za *vynikající výsledky za celou dobu studia, cenu děkanky za nejlepší VŠKP* v AR 2018/2019 získali 4 studenti.

3.3 Poradenské služby studentům, práce se zájemci o studium, podpora studentů se socioekonomickým znevýhodněním a podpora rodičů mezi studenty.

V oblasti studia jsou studentům poskytovány poradenské služby ze strany pedagogických poradkyň příslušných kateder zajišťujících realizaci studijních oborů. Dále se studenti obracují v oblasti studia na studijní oddělení či proděkanku pro studium.

Poradenské služby studentům (i uchazečům) se specifickými vzdělávacími potřebami jsou zajišťovány fakultní koordinátorkou. V roce 2019 studovalo na fakultě 14 studentů se specifickými vzdělávacími potřebami.

Pedagogické poradkyně na katedrách poskytují celoročně informace zájemcům o studium, nejčastěji se jedná o emailový a telefonický kontakt, který převažuje v období vyhlášení přijímacího řízení (listopad-únor).

V akademickém roce 2018/2019 se fakulta cíleně nevěnovala podpoře nadaným studentům a podpoře studentům se socioekonomickým znevýhodněním.

V roce 2019 byla podpora studentů zahrnuta do různých druhů poradenství v rámci celouniverzitního projektu.

Studenti – rodiče jsou na fakultě podporováni v souladu s platnou legislativou a článkem 25 Studijního a zkušebního řádu OU o uznané době rodičovství.

4. Absolventi

4.1 Spolupráce s absolventy, sledování zaměstnanosti absolventů, spolupráce s budoucími zaměstnavateli.

V roce 2019 úspěšně ukončilo studium 156 studentů v bakalářském, navazujícím magisterském a doktorském typu studia.

typ	obor	standardní doba studia v rocích	forma studia	počet absolventů	
Bc.	Zdravotně sociální pracovník	3	P	18	72
Bc.	Sociální práce	3	P, K	49	
Bc.	Komunitní rozvoj	3	P, K	5	
NMgr.	Management organizací služeb sociální práce	2	P, K	31	81
NMgr.	Sociální práce	2	P, K	26	
NMgr.	Koordinace rehabilitace a dlouhodobé zdravotně sociální péče	2	P, K	24	
Ph.D.	Sociální práce	4	P, K	3	3
celkem				156	156

P – prezenční forma studia; K – kombinovaná forma studia, Bc. – bakalářský, NMgr. – navazující magisterský

Možnost kontaktu s absolventy se nabízí prostřednictvím sociálních sítí (fakultní Facebook), či prostřednictvím celouniverzitních srazů absolventů, které se konaly již 3x (naposledy v roce 2016). Řada absolventů fakulty působí v praxi a podílí se tak na praktickém vzdělávání studentů v pozici mentora praxe, či externě vyučuje zejména povinně volitelné předměty či předměty vztahující se k odbornému praktickému vzdělávání.

V rámci realizace vzdělávací činnosti spolupracuje fakulta s organizacemi/firmami zajišťujícími praktické vzdělávání v regionu (i mimo region) a nastavuje tak předpoklady pro budoucí zaměstnávání absolventů, stejně tak přispívá k získání

zpětné vazby ze strany zaměstnavatelů, která se promítá do vyhodnocování kvality studijních oborů/programů.

Uplatnitelnost absolventů fakulty na trhu práce je poměrně vysoká, což dokládá nízký počet registrovaných absolventů fakulty na Úřadu práce.

registrace absolventů na ÚP k 30.09.2019			
typ programu	název programu	počet registrovaných absolventů	celkem dle typu
Bc	Zdravotně sociální péče	1	8
	Sociální politika a sociální práce	7	
NMgr	Sociální politika a sociální práce	4	4
Celkem		12	12

typ	obor	standardní doba studia v rocích	forma studia	počet absolventů		počet registrovaných absolventů na ÚP k 30.09.2019	celkem dle typu	[%]	[%]
Bc.	Zdravotně sociální pracovník	3	P	18	72	1	8	6%	11%
Bc.	Sociální práce	3	P, K	49		7		14%	
Bc.	Komunitní rozvoj	3	P, K	5		0		0%	
NMgr.	Management organizací služeb sociální práce	2	P, K	31	81	4	4	7%	5%
NMgr.	Sociální práce	2	P, K	26		0		0%	
NMgr.	Koordinace rehabilitace a dlouhodobé zdravotně sociální péče	2	P, K	24		0		0%	
Ph.D.	Sociální práce	4	P, K	3	3	0	0	0%	0%
celkem				156	156	12	12	8%	8%

P – prezenční forma studia; K – kombinovaná forma studia

5. Zájem o studium

5.1 Přijímací zkoušky, spolupráce se středními školami v oblasti propagace.

Pro akademický rok 2019/2020 bylo vyhlášeno přijímací řízení pro následující studijní programy, obory a formy studia:

Typ studijního programu	Kód studijního programu	Název studijního programu	Kód studijního oboru (KKOV)	Název studijního oboru	Standardní doba studia v akademických rocích	Forma studia
bakalářský	B0988P240001	Zdravotně-sociální péče	B0988P240001	-	3	P
bakalářský	B 6731	Sociální politika a sociální práce	6731R012	Sociální práce	3	P, K
navazující magisterský	N 6731	Sociální politika a sociální práce	6731T012	Sociální práce	2	P, K
navazující magisterský	N0988A240001	Zdravotně-sociální péče a rehabilitace	N0988A240001	-	2	K
doktorský	P 6731	Sociální politika a sociální práce	6731V012	Sociální práce	4	P, K
doktorský	P 6731	Social Policy and Social Work	6731V012	Social Work	4	K

P – prezenční forma studia; K – kombinovaná forma studia

Fakulta si zajišťuje přijímací řízení jak po stránce obsahové, tak organizační. Přijímací řízení pro bakalářské a navazující magisterské studium bylo realizováno ve spolupráci s Centrem informačních technologií OU, a to na základě využití programu Moodle, v rámci něhož jsou přijímací testy vykonávány na PC.

Přijímací testy pro jednotlivé studijní obory jsou oborově zaměřeny a veškeré informace vztahující se k přijímacímu řízení byly dostupné na webových stránkách fakulty od 1.11.2017. Informace k doktorskému studijnímu programu byly zveřejněny v lednu 2018.

V rámci vyhlášení přijímacího řízení pořádá fakulta každoročně Den otevřených dveří (DOD). V roce 2019 byl DOD realizován 8. února. Nabízené studijní programy a obory jsou dále prezentovány na dalších akcích s celouniverzitním přesahem – např. Gaudeamus, Jsme Ostravská, Colours of Ostrava, Noc vědců.

Fakulta nezaznamenala výrazný pokles z hlediska počtu podaných přihlášek. Nižší počet podaných přihlášek se každoročně vyskytuje u kombinovaných studijních programů (Zdravotně-sociální péče a Zdravotně-sociální péče a rehabilitace). Tyto studijní programy jsou navíc propagovány na středních či vysokých školách stejného či obdobného zaměření.

Harmonogram přijímacího řízení:

Data konání přijímacích zkoušek:

- bakalářské a navazující magisterské studium:
 - řádný termín: 25.04.2019, 10.05.2019, 02.09.2019
 - náhradní termín: 10.05.2019

- doktorské studium:
 - řádný termín: 28.06.2019
 - náhradní termín: nebyl realizován

Termíny vydání rozhodnutí o přijetí ke studiu:

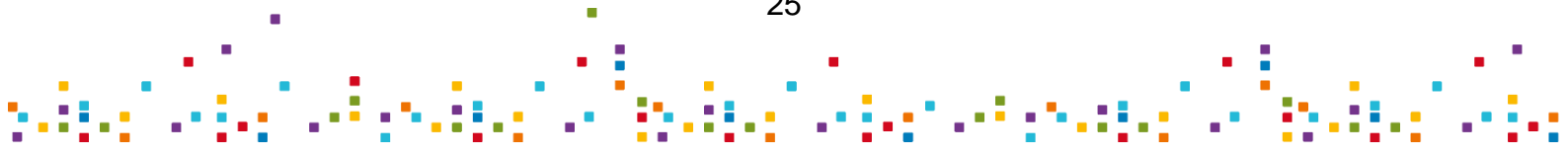
- bakalářské a navazující magisterské studium: červen – říjen 2019
- doktorské studium: 28.06.2019

Termín vydání rozhodnutí o případném odvolání:

- červenec – říjen 2019

Termíny a podmínky, za nichž má uchazeč možnost nahlédnout do svých materiálů:
15.07.2019

Termín skončení přijímacího řízení: listopad 2019



Informace o výsledcích přijímacího řízení:

typ	program/obor	forma studia	počet přihlášek	počet přijatých uchazečů	počet uchazečů zapsaných do studia
Bc.	Zdravotně-sociální péče	P	97	45	45
Bc.	Sociální práce	P, K	329	143	141
NMgr.	Sociální práce	P, K	161	93	92
NMgr.	Zdravotně-sociální péče a rehabilitace	K	65	41	40
Ph.D.	Sociální práce	P, K	12	6	6
Ph.D.	Social Work	K	3	1	1
		celkem	667	329	325

P – prezenční forma studia; K – kombinovaná forma studia, Bc. – bakalářský, NMgr. – navazující magisterský

V průběhu přijímacího řízení nenastala žádná závažná situace, která by mohla některé účastníky znevýhodnit nebo ohrozit objektivní hodnocení.



6. Zaměstnanci

6.1 Motivační nástroje pro odměňování zaměstnanců v závislosti na dosažených výsledcích.

Fakulta uplatňuje motivační nástroj pro odměňování zaměstnanců (1) ve formě osobního ohodnocení v závislosti na jejich dosažených výsledcích a plnění personálního plánu a (2) ve formě mimořádné odměny za tvůrčí činnost zaměstnanců (3) ve formě mimořádné odměny za aktivity nad rámec svých běžných povinností a prezentující fakultu v rámci třetí role.

6.2 Způsob zajištění a rozvoje pedagogických dovedností akademických pracovníků.

Fakulta průběžně posiluje a rozvíjí pedagogické dovednosti akademických pracovníků účastí na konferencích, zahraničních výjezdech a školeních.

6.3 Způsob podpory zaměstnanců - rodičů.

Zaměstnanci fakulty – rodiče jsou podporováni počtem dnů dovolené, možností práce z domu a možností práce na částečný pracovní úvazek.



7. Internacionalizace

Internationalizace je jedním ze základních nástrojů zvyšování kvality všech univerzitních aktivit. Adekvátně k tomu se na Fakultě sociálních studií prolíná internacionalizace všemi prioritami *Strategického záměru vzdělávací a tvůrčí činnosti FSS OU na roky 2016-2020*. Mezinárodní rozměr fakulty je obsažen ve vzdělávací i ve vědeckovýzkumné činnosti.

7.1 Podpora účasti studentů na zahraničních mobilitních programech.

Mobility do zahraničí jsou nedílnou součástí studia ve všech typech studijních oborů na fakultě. Úsek zajišťují na fakultní úrovni fakultní koordinátor a na katedrách katederní koordinátoři. Studentům po návratu ze studijního pobytu nebo pracovní/studijní stáže jsou adekvátně k jejich studijnímu plánu uznány předměty/absolvovaná praxe realizované na partnerské univerzitě/v zahraniční organizaci. V bakalářských studijních oborech Sociální práce a Komunitní rozvoj mají studující možnost si zapsat předmět *Zahraníční studijní pobyt*. Studující v doktorských studijních programech volí ze tří druhů předmětů Zahraníční studijní pobyt: krátkodobý (1 měsíc), střednědobý (3 měsíce) a dlouhodobý (6 měsíců). Mimo předměty ve studijních plánech jsou studentům a studentkám zprostředkovány informace k zahraničním výjezdům v rámci pravidelných seminářů, k dispozici mají praktický *Manuál pro výjezdy studentů do zahraničí na studijní pobyty, pracovní stáže*, jsou seznamováni se zkušenostmi studentů prostřednictvím sociálních sítí, webových stránek, nebo setkání připravených ve spolupráci s fakultní studentskou organizací Zebra.

Spolupráce mezi fakultou a zahraničními partnery je založena na jednotlivých meziinstitucionálních smlouvách uzavřených na období let 2014/2020. Nejčastěji jde o program Erasmus+. Uzavření smlouvy podmiňuje blízkost studijních programů v oblasti sociální práce a hlavních směrů vědy a výzkumu na fakultě. V roce 2019 disponovala fakulta 58 uzavřenými meziinstitucionálními smlouvami s institucemi v 21 evropských zemích.

Fakulta také v roce 2019 velmi úzce spolupracovala s evropskými vysokými školami sociální práce v rámci programu Social work and Social economy, tzv. SOWOSEC, jejímiž členy jsou: Debreceni Egyetem, FH Campus Wien, Hochschule für Angewandte Wissenschaften München, Trnavská univerzita v Trnavě, Uniwersytet Slaski w Katowicach, Ostravská univerzita, Universitatea Babeş-Bolyai of Cluj-Napoca, Romania. Příkladem je pravidelný výjezd studentů fakulty do Vídně a reciproční příjezd zahraničních studentů do Ostravy v rámci předmětu *Mezinárodní projektový management*. Dále se zástupci těchto škol setkali na pravidelných schůzkách, kde diskutovali aktuální dění v rámci SOWOSEC.

7.1.1 Přehled mobilit akademických pracovníků a studentů v rámci mezinárodních smluv

Mobilita akademických pracovníků v rámci mezinárodních smluv

- Výukové výjezdy v počtu 7 (Bratislava, Lodž, Jönköping, Kuopio, Porto, Trnava,)
- Školení zaměstnanců v počtu 3 (2 Portugalsko-Porto, 1 Ruská federace- Moskva)
- Výukové příjezdy:
- Školení zaměstnanců v počtu 5 (2 Slovensko, 2 Ruská federace-Moskva, Turecko-Sakarya),
- Příjezdy z programu Erasmus+ v počtu 19 (Francie, Velká Británie, Rakousko, Finsko, Polsko, Německo, Slovensko)
- Příjezd z kreditové mobility v počtu 1 (Rusko-Moskva)

Výzkumný pobyt:

- Stipendistka Fulbright Dr. Andrea Nesmith z USA – 2 měsíce
- Katarzyna Gajek post doc. z Univerzity v Lodži, Polsko – 2 měsíců v rámci projektu OP3V - posílení vědeckých kapacit
- Izabela Tereza Kaminska post doc. z Univerzity v Lodži, Polsko- 6 2 měsíců v rámci projektu OP3V - posílení vědeckých kapacit

Mobilita studentů v rámci mezinárodních smluv

Studenti – výjezdy

- Studijní pobyt v rámci Erasmus+ realizovali 4 studenti. Jejich výjezdy byly do těchto zemí: Rakousko, Nizozemsko, Švédsko.
- V rámci kreditové mobility vycestovala na studijní pobyt do Ruska 1 studentka.
- Pracovní stáž absolvovaly 2 studentky v Irsku).
- Absolventskou stáž absolvovala 1 studentka ve Velké Británii
- V rámci sítě SOWOSEC jelo na kurz Mezinárodní projektový management 9 studentů, kteří absolvovali tento kurz ve Vídni.
- 5 studentek absolvovalo kurz Mezinárodní projektový management v Maďarsku.

Studenti – příjezdy

- V rámci Erasmus+ přijeli na studijní pobyt 5 studentů z těchto zemí: Slovensko (3), Rakousko (1), Francie (1).
- V rámci kreditové mobility přicestovali 3 studenti z Ruska (Moskva).
- V rámci mezinárodních smluv přijeli na studijní pobyt 4 studenti z Jižní Koreji a Taiwanu.
- V rámci sítě SOWOSEC přijelo na kurz Mezinárodní projektový management 17 studentů z Rakouska (Vídeň), jejich pobyt byl hrazen z programu CEEPUS.

7.1.2 Anglicky vyučované obory a výuka v cizím jazyce

Studentům přijíždějícím na mobilitu fakulta pravidelně nabízí předměty vyučované v anglickém jazyce v zimním i letním semestru, které jsou součástí standardních studijních plánů studijních oborů fakulty. V roce 2019 se jednalo celkem o 14 předmětů.

KAM	AKONK	Management of Quality in Social Work Organizations	7 ECTS	ZS
KAM	ASOFU	Social Problems and the Functions of Social Policy in Modern Societies	7 ECTS	ZS
KAM	ATESP	Theoretical Self-understanding of Social Work	7 ECTS	ZS
KAM	AMEPR	International Project management	7 ECTS	ZS
KAM	AOPXW	Professional Practice Learning – Continuous - winter	5 ECTS	ZS
KAS	ASOCI	Sociology	7 ECTS	ZS
KAS	AINTE	Integrated Medical Social Work	5 ECTS	ZS
KAM	ASPSR	Social Work with Family	4 ECTS	LS
KAM	AKOMU	Communication	5 ECTS	LS
KAS	ALTHS	Long-term Health and Social Care	5 ECTS	LS
KAS	AGLOS	Global Sociology	4 ECTS	LS
KAM	AMETR	Methods of Social Work - Social Work with Families	4 ECTS	LS
KAM	AOPXS	Professional Practice Learning – Continuous - spring	5 ECTS	LS
KAM	AKONF	Conference/Workshop Participation - Spring school	3 ECTS	LS

Doktorské studium Sociální práce v kombinované formě

V roce 2019 studovali na FSS 4 zahraniční studenti. Jedna studentka z Německa, 2 studenti z Ruské federace a jeden student z Belgie.

7.2 Integrace zahraničních pracovníků do akademické obce fakulty.

Na fakultu pravidelně přijíždějí členové akademické obce zahraničních institucí. Jejich přednášky bývají zařazovány do výuky ve všech nabízených studijních oborech vždy na základě konzultace s vedoucími kateder a garanty předmětů. Dále se podílejí na realizaci Jarní školy sociální práce a na dalších aktivitách fakulty. Níže je uveden přehled všech členů akademické obce ze zahraničí přijíždějících v roce 2019 na výukové pobyty nebo na školení.

Výukové pobyty

Jméno	Příjmení	Instituce	Město	Stát
Mikolaj	Olszewski	KPTH Radom	Radom	PL
Malgorzata	Kostrzynska	University Lodz	Lodz	PL
Anastasia	Karpunina	RSSU Moskva	Moskva	RF
Doris	Böhler	FH Vorarlberg	Dornbirn	AT
Raphael	Keller	Eseis Strasbourg	Strasbourg	FR
Valérie	Wolf	Eseis Strasbourg	Strasbourg	FR
Can	Aybek	HS Bremen	Bremen	DE
Jutta	Harrer	KU Eichstätt	Eichstätt	DE
Sisko	Pippo	UEF Finsko	Kuopio	FI
Mariusz	Granosik	University Lodz	Lodz	PL
Karen	Mills	University of Hertfordshire	Hatfield	UK
Brian	Littlechild	University Hertfordshire	Hatfield	UK
Anita	Gulczynska	University Lodz	Lodz	PL
Laure	Lienard	Catholic Univesity Lille	Lille	FR
Emmanuel	Jovelin	Catholic Univesity Lille	Lille	FR
Peter	Erath	KU Eichstaätt	Eichstätt	DE
Juha	Hämäläinen	UEF	Kuopio	FI
Bozena	Zawadzka	JKU Kielce	Kielce	PL
Ewa	Nowak	JKU Kielce	Kielce	PL

Školení

Jméno	Příjmení	Instituce	Město	Stát
Valeria	Sizikova	RSSU	Moskva	RF
Olga	Anikeeva	RSSU	Moskva	RF
Miriam	Slaná	Trnavská univerzita	Trnava	SK
Michaela	Hromková	Trnavská univerzita	Trnava	SK
Yusuf	Arslan	Sakarya University	Sakarya	TR

V roce 2019 na FSS OU v rámci projektu OP VVV zaměřeného na posílení vědeckých kapacit OU působily 2 zahraniční výzkumnice Katarzyna Gajek, Ph.D. a Izabela Teresa Kaminska Jatczak, Ph.D. na pozici post-doků.

8. Výzkumná, vývojová, umělecká a další tvůrčí činnost

Rozvoj výzkumné, vývojové, umělecké a další tvůrčí činnosti vysoké školy a posílení vazeb mezi těmito činnostmi a činností vzdělávací (dle §1 zákona č. 111/1998 Sb., o vysokých školách a o změně a doplnění dalších zákonů (zákon o vysokých školách) a dle vyhlášky MŠMT č. 42/1999 Sb., o obsahu žádosti o akreditaci studijního programu).

8.1 Propojení tvůrčí činnosti s činností vzdělávací.

Katedra zdravotně-sociálních studií

Tvůrčí činnost akademických pracovníků katedry je zaměřena na tematické oblasti vzdělávání, které ve výuce garantují a realizují. Jedná se především o **publikační aktivity akademických pracovníků a vystoupení na konferencích v ČR i zahraničí** určených pro studenty OU i širokou odbornou veřejnost.

Přehled publikační činnosti akademických pracovníků:

Keller, J. Společnost věčného mládí. 1. vyd. Praha: Sociologické nakladatelství, 2019. 249 s. ISBN 978-80-7419-155-8.

Paulíček, M. National Character According to Ferdinand Peroutka. In: W. Pape, J. Šubrt (Hrsg.). Mitteleuropa denken: Intellektuelle, Identitäten und Ideen. Der Kulturraum Mitteleuropa im 20. und 21. Jahrhundert. Berlin: De Gruyter, 2019. s. 273-283. ISBN 978-3-11-053501-3.

Poláková, R., Tvrdík, J. a Bujok, P. Differential Evolution with Adaptive Mechanism of Population Size According to Current Population Diversity. Swarm and Evolutionary Computation. 2019, sv. 50, ISSN 2210-6502.

Poláková, R. a Mikulec, M. FACTORS IN THE ABILITY OF (SELF) REFLECTION AS A TOOL TO COPE WITH THE DEMANDING PRACTICE OF SOCIAL WORK WITH



VULNERABLE CHILDREN AND THEIR FAMILIES. In: INTE 2019 - ITICAM2019, Proceedings book 2019-07-03 Praha. s. 241-247. ISSN 2146-7658.

Omran, M. a Poláková, R. A Memetic and Adaptive Continuous Ant Colony Optimization Algorithm. In: ICSCCW 2019: 2019-08-27 Praha.

Krhutová, L. Standard přístupnosti Ostravské univerzity uchazečům a studentům se specifickými vzdělávacími potřebami: Interní dokument OU. 2019.

Krhutová, L., Tichá, I. a Stanková, Z. Průvodce odborným praktickým vzděláváním v navazujícím magisterském studijním programu Zdravotně-sociální péče a rehabilitace. 2019.

Kuzníková, I. Long-term health and social care [online]. Ostrava: Ostravská univerzita, 2019 [cit. 2020-02-28]. ISBN 978-80-7599-140-9.

Janák ml, D., Oláh, G. 2019. "Společensko-historický kontext migrace Ukrajinců do českých zemí." In Ondřej Kolář, Dušan Janák a kol. *Lidé z východu. Ukrajinci v českých zemích od roku 1989. Katalog k výstavě fotografií Jindřicha Štreita. *Opava: Slezská univerzita v Opavě, s. 6-13.

Oláh, G., Janák ml, D. 2019. "Ukrajinci v české společnosti po roce 1989." In Ondřej Kolář, Dušan Janák a kol. *Lidé z východu. Ukrajinci v českých zemích od roku 1989. Katalog k výstavě fotografií Jindřicha Štreita. *Opava: Slezská univerzita v Opavě, s. 34-45.

Pospíšil, R. Rozvoj a řízení lidských zdrojů v sociální práci [online]. Ostrava: Ostravská univerzita, 2019 [cit. 2020-02-28]. ISBN 978-80-7599-106-5.

Vaňharová, A., Recmanová, A., Kuzníková, I., Malík Holasová, V., Kaniová, I., Popek, P., Lukšová, K., Nováková Palatá, L., Rojková, D., Štelková, M., Šidlová, Z. a Vincenc, J. Praxe krok za krokem. Průvodce odborným praktickým vzděláváním ve zdravotně-sociální péči: Průvodce odborným praktickým vzděláváním ve zdravotně-sociální péči. 2019.

Vondroušová, K. Statistická analýza dat pro kvantitativní výzkum, 1. díl. Ostravská univerzita, 2019.

Pořádané konference / workshopy katedry zdravotně-sociálních studií :

Kuzníková, I. a Popek, P. Sociální práce v nemocnici - matky s dětmi [Workshop]. Ostrava, Česká republika. 2019.



Kuzníková, I. a Popek, P. *Spolupráce zdravotně-sociálního pracovníka s jinými odborníky [Workshop]. Ostrava, Česká republika. 2019.*

Oláh, G. a Szaló, C. *Identities in Conflict, Conflict in Identities: Annual International Conference on Cultural Sociology. Brno, Česká republika. 2019.*

Katedra sociální práce

Publikační výstupy akademických pracovníků jsou zaměřeny na garantované a přednášené disciplíny. Akademičtí pracovníci často publikují společně se studenty doktorského studia sociální práce FSS OU (viz výrazněné publikační výstupy v následujícím přehledu). Vzhledem k množství publikací, které jsou dostupné v systému PUBL, uvádíme zde pouze ty nejdůležitější.

Přehled publikační činnosti akademických pracovníků:

Cilečková, K., Chrenková, M. a Vaňharová, A. The Participation of Minors in the Proceedings Regarding Thier Upbringing and Maintenance. *SW. Czech and Slovak Social Work. Eris Journal - Winter 2019.* 2019, **19**(1), s. 34-47. ISSN 1213-6204.

Černá, E. a Remsová, L. Empowering Community: Theatre of the Opressed as a Tool of Homelessness People's Emancipation. **In: Participatory Social Work: Research, Practice, Education.** Lodz-Krakow: Lodz University Press, Jagiellonian University Press, 2019. s. 85-100. ISBN 978-83-8142-348-9.

Černá, E. *Z ulice do bytu: Sociální práce v procesu reintegrace do bydlení.* Praha: SLON, 2019. Studie. 151 s. ISBN 978-80-7419-282-1.

Černá, E., Ripka, Š. a Kubala, P. The Financial Instability of Housing First Families in the City of Brno - the Risk of the Recurrence of Homelessness. *Critical Housing Analysis.* 2019, **6**(2), s. 24-32. ISSN 23362839.

Doříčáková, Š. Terénní pseudosociální služby pro seniory poskytované bez registrace. *Sociální práce / Sociálna práca.* 2019, **19**(6), s. 91-111. ISSN 1213-6204.

Glumbíková, K., Gojová, A. a Gřundělová, B. Critical reflection of the reintegration process through the lens of gender oppression: The case of social work with mothers in shelters. *European Journal of Social Work.* 2019, **22**(4), s. 575-586. ISSN 1369-1457.

Gřundělová, B. Genderové aspekty v sociální práci s rodinou - implikace pro vzdělávání. *Sociální práce / Sociálna práca / Czech and Slovak Social Work.* 2019, **19**(3), s. 53-67. ISSN 1213-6204.



Gřundělová, B. a Stanková, Z. Hope in Homeless People: Potential for Implementation of Person-Centred Planning in Homeless Shelters?. *Practice: Social Work in Action*. 2019, ISSN 0950-3153.

Glumbíková, K., Gřundělová, B., Stanková, Z. a Mikulec, M. Individual Planning As The Application Of The Recovery Concept For Homeless People. In: *9th ICEEPSY 2018 International Conference on Education and Educational Psychology: The European Proceedings of Social & Behavioural Sciences 2018-10-02 Athens*. Future Academy, 2019. s. 585-593. ISSN 2357-1330.

Gřundělová, B. Janusova tvář aktivace: mezi disciplinací a zmocněním. *Sociální práce / Sociálna práca / Czech and Slovak Social Work*. 2019, **19**(6), s. 5-20. ISSN 1213-6204.

Gřundělová, B. a Stanková, Z. The Shadow Fathers in Social Work with Families: Barriers to Whole Family Working. *The British Journal of Social Work*. 2019, **49**(7), s. 1913-1931. ISSN 0045-3102.

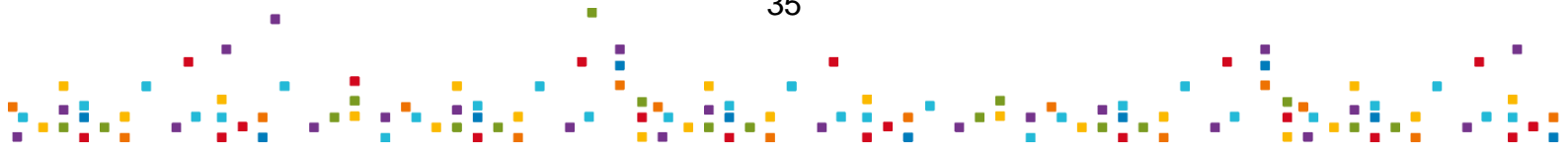
Kowalíková, I. a Chytil, O. Analysis and Description of Availability and Sources of Social Support in Selected Difficult Situations for Seniors by Type of Their Household in the Czech Republic. *Czech and Slovak Social Work*. 2019, **19**(1), s. 65-83. ISSN 1213-6204.

Chytil, O. a Kowalíková, I. Changes in Society and their Reflection in the Theory and Practice of Social Work in the Czech Republic. In: O. Chytil, J. Keller.. *The European Dimension in Social Work Education and Practice*. Praha: Sociologické nakladatelství (SLON), 2019. s. 31-54. ISBN 978-80-7419-281-4.

Kowalíková, I. a Chytil, O. Souvislost mezi anticipovanou dostupností sociální opory a kvalitou života seniorů: implikace pro sociální práci. *Sociální práce/Sociálna práca*. 2019, **19**(3), s. 62-81. ISSN 1213-6204.

Vávrová, S., Glumbíková, K. a Gojová, A. A PRELIMINARY MODEL OF THE SOCIAL SITUATION OF SOCIAL ADJUSTMENT OF HOMELESS CHILDREN. In: *9th ICEEPSY - International Conference on Education and Educational Psychology: The European Proceedings of Social & Behavioural Sciences 2018-10-02 Athens - GREECE*. UK: Future Academy, 2019. s. 232-240. ISSN 2357-1330.

Gojová, A. a Glumbíková, K. Dilemmas in participatory approaches to social work. In: M. Granosik, A. Gulczynska, M. Kostrzynska, B. Littlechild. *Participatory social work: Research, practice, education*. Lodz-Krakow: Wydawnictwo Uniwersytetu Lodzkiego, Jagiellonian university press, 2019. s. 197-210. First edition. ISBN 978-83-8142-348-9.



Vávrová, S., Gojová, A. a Glumbíková, K. Ontologická jistota u dětí „bez domova“. *Sociální práce / Sociálna práca* /. 2019, **19**(6), s. 59-74. ISSN 1213-6204.

Gojová, A., Gojová, V., Burda, M., Stanková, Z. a Recmanová, A. Participace jako faktor ovlivňující výkon komunitní práce v sociálně vyloučených lokalitách. *Sociální práce / Sociálna práca / Czech and Slovak Social Work*. 2019, **19**(5), s. 46-69. ISSN 1213-6204.

Glumbíková, K. a Gojová, A. Transformation of the identity of homeless women with an experience of domestic violence: changing from a victim to a survivor: an example from shelters for mothers in the Czech Republic. *Journal of Social Work Practice*. 2019, č. 1, ISSN 0265-0533.

Zegzulková, V. M. a Špiláčková, M. Cooperation of social workers of non-state non-profit organisations with the Integrated Rescue System staff during critical incident situations. *Kontakt*. 2019, **21**(1), s. 98-105. ISSN 1212-4117.

Hazuchová, N., Stávková, J., Nagyová, L., Poláková, Z. a Vávrová, S. TRANSFORMATIONS AND PERSPECTIVES OF THE LIVING CONDITIONS OF CZECH AND SLOVAK SENIORS WITH AN EMPHASIS ON SINGLE-PERSON HOUSEHOLDS. *Society and Economy*. 2019, č. 41, s. 1-17. ISSN 1588-970X.

Mikulec, M. a Glumbíková, K. Difficulties faced by researchers in participatory practices: An example of research with roma people. **In:** M. Granosik, A. Gulczynska, M. Kostrzynska, B. Littlechild. *Participatory social work: Research, practice, education*. Lodz-Krakow: Wydawnictwo Uniwersytetu Lodzkiego, Jagiellonian university press, 2019. s. 165-178. First edition. ISBN 978-83-8142-348-9.

Glumbíková, K. a Mikulec, M. Participace osob bez domova na tvorbě sociálních politik a jejich nástrojů. *Sociální práce/Sociálna práca*. 2019, **5**(19), s. 31-45. ISSN 1213-6204.

Guhathakurta, M., Contreras, A., Cleaver, S., Kral, M., Bjelončíková, M. a Gojová, V. Community rights, conflict and democratic representation: Case 4.4 Working with community conflict and ethnic tensions in a socially excluded locality? in the Czech Republic. **In:** *Ethics in Participatory Research for Health and Social Well-Being: Cases and Commentaries*. Abingdon: Routledge, 2019. s. 89-100. ISBN 978-1-138-09341-6.

Glumbíková, K., Mikulec, M. a Caletková, L. The Influence of an Organization on Strategies to Handle Emotions of Social Workers Working with Vulnerable Children in the Czech Republic. *Clinical Social Work and Health Intervention*. 2019, **4**(10), s. 7-14. ISSN 2222-386X.



V roce 2019 byly akademickými pracovníky společně se studenty realizovány následující aktivity propojující tvůrčí a pedagogickou činnost:

1. Projekt studentské grantové soutěže (SGS01/FSS/2019) Intervence sociální práce do situace mladých lidí připravujících se na odchod z dětských domovů. Řešitelky: Mgr. Petra Anna-Marie Blahová (studentka Ph.D.) a doc. Mgr. Soňa Vávrová, Ph.D. (školitelka).
2. Projekt studentské grantové soutěže (SGS02/FSS/2019) Implementace aktivizačních strategií na Úřadu práce ČR. Řešitelky: Mgr. Barbora Grundělová, Ph.D. a Zuzana Stanková (studentka Ph.D.).
3. Projekt studentské grantové soutěže (SGS03/FSS/2019) Geneze a relevance mezinárodní sociální práce v kontextu pregraduálního vzdělávání v Česku a Velké Británii. Hlavní řešitelka: Mgr. Veronika Mia Zegzulková a doc. Mgr. Marie Špiláčková, Ph.D. (školitelka).
4. Projekt studentské grantové soutěže (SGS04/FSS/2019) Jak se žije osobám se zdravotním postižením v (sociálním) bydlení v Ostravě? Hlavní řešitelka: Mgr. Anna Krausová, Ph.D. a tým složený z NMgr. a Ph.D. studentů.

V roce 2019 byly akademickými pracovníky realizovány výzkumné projekty (GAČR, TAČR, univerzitní IRP zaměřený na podporu perspektivních směrů výzkumu), jejichž témata navazují na hlavní a perspektivní směr výzkumu FSS, které se promítají do obsahu vyučovaných předmětů na navazujícím magisterském a doktorském stupni studia. Do projektů jsou zapojeni i studenti doktorského studijního programu sociální práce realizovaném na FSS OU.

8.2 Zapojení studentů bakalářských a navazujících magisterských studijních programů do tvůrčí činnosti.

Studenti bakalářských a navazujících magisterských studijních programů:

- byli zapojeni do výzkumných aktivit v rámci studijních předmětů zaměřených na kvalitativní a kvantitativní výzkum, a to především v oblasti sběru a zpracování dat,
- realizovali výzkumná šetření v rámci řešených témat vysokoškolských kvalifikačních prací,
- podílejí se společně s akademickými pracovníky na publikační činnosti, a to v rámci publikování výsledků výzkumů excelentních vysokoškolských kvalifikačních prací,



- pracovali ve studentské organizaci Zebra,
- aktivně se podíleli na realizaci workshopů na téma sociální práce ve zdravotnictví pořádaných Katedrou zdravotně-sociálních studií v rámci projektu JSME OSTRAVSKÁ = MODERNÍ, INSPIRATIVNÍ A ATRAKTIVNÍ MÍSTO PRO KVALITNÍ STUDIUM

8.3 Finanční prostředky na výzkum, vývoj a inovace.

Fakulta obdržela v roce 2019 na výzkum a vývoj, prostředky v celkové výši 2503 tis. Kč. Tyto prostředky byly užity Fakultou sociálních studií OU.

Poskytovatel MŠMT

Institucionální podpora:

Každoročně obdrží Fakulta sociálních studií OU institucionální podporu na dlouhodobý koncepční rozvoj. V roce 2019 činila tato podpora 1780 tis. Kč.

Účelová podpora:

Činnost tvůrčí a vzdělávací je úzce propojena jednak osobami vyučujícími, kteří jsou často úspěšnými vědci, také díky zapojení studentů do vědecké práce, především formou studentské grantové soutěže SGS. Této soutěže se studenti Fakulty sociálních studií účastní každoročně, v roce 2019 byly řešeny na fakultě 4 projekty SGS v celkové výši 570 tis. Kč.

Partneři programu SOWOSEC (viz. 7.1) jsou zapojeni do programu CEEPUS v rámci sítě CIII-HU-0803-05-1718, poskytující stipendia na výukové mobility akademikům a studijní pobyty studentům z partnerských univerzit zapojených v síti CIII-HU-0803-05-1920. V roce 2018 bylo z programu CEEPUS čerpáno 153 tis. Kč.

GAČR, TAČR

Akademickými pracovníky byly realizovány v roce 2019 výzkumné projekty v celkové výši 4732,75 tis. Kč

8.4 Podpora studentů doktorských studijních programů a pracovníků na tzv. post-doktorandských pozicích (tj. přibližně do 5 let od absolvování doktorského studijního programu).

Na FSS studovalo k 31. 12. 2019 15 studentů v doktorském studiu sociální práce (11 studentů v prezenční formě studia, 1 student v kombinované formě studia a 3

student v anglické kombinované formě studia). 8 studentů má k uvedenému datu aktuálně studium přerušeno. Studenti v prezenční formě studia dostávají měsíčně stipendium, které je od 2. a vyššího ročníku diferencováno podle studijního a vědeckého výkonu studenta (na základě dvou motivačních složek). Studenti v doktorském stupni studia byli zapojeni do realizace výzkumných (TAČR, GAČR) a dalších projektů. Talentovaní studenti vyšších ročníků získali na FSS v průběhu roku částečné úvazky, kdy se stali plnohodnotnými členy výzkumně vzdělávacích týmů. Tři talentovaní studenti doktorského studijního programu jsou od 2. ročníku podporováni z MSK formou stipendia.

Na pozicích tzv. post-doktorandů působí na FSS: Mgr. Eliška Černá, Ph.D., Mgr. Kateřina Glumbíková, Ph.D., Mgr. Marek Mikulec, Ph.D., a Mgr. Barbora Gřundělová. V rámci výzkumného týmu IRP působí na fakultě i zahraniční post-doktorand Oleksii Tyschenko, Ph.D. V rámci projektu OP VVV zaměřeného na posílení vědeckých kapacit OU působily v roce 2019 2 zahraniční výzkumnice: Katarzyna Gajek, Ph.D. a Izabela Teresa Kaminska Jatczak, Ph.D. na pozici post-doktorandů.

8.5 Podíl aplikační sféry na tvorbě a uskutečňování studijních programů a způsob vyhodnocení.

Na uskutečňování studijních programů se aplikační sféra spolupodílí především formou poskytování odborného praktického vzdělávání studentů jednotlivých studijních oborů a programů. Studenti katedry zdravotně-sociálních studií navštěvují pracoviště zdravotnických organizací, organizací sociální práce, školská zařízení, rehabilitační zařízení a další organizace, které poskytují komplexní formy služeb a péče propojující zdravotně-sociální oblast a oblast pracovní a pedagogické rehabilitace. Zástupci těchto organizací se podílí na vzdělávání studentů například prostřednictvím vedení kazuistických seminářů, jejichž cílem je reflexe praktického vzdělávání a podpora mezioborové diskuse. Zástupci organizací se rovněž podílí na výuce formou workshopů a debat, které korespondují s teoretickou výukou a podporují identifikaci se studovanými obory.

Důležitým zapojením studentů do praktického života organizací služeb sociální práce je Interkulturní management, v jehož rámci studenti zpracují návrh projektu dle potřeb dané organizace. Díky mezinárodní výměně své projekty studenti FSS realizovali v roce 2019 v Rakousku a v Maďarsku, studenti z Rakouska spolupracovali s organizacemi v Ostravě a blízkém okolí. Zpětná vazba organizací je velmi pozitivní. Podstatnou součástí studia sociální práce na bakalářském i navazujícím magisterském stupni je praxe. V roce 2019 byl inovován systém praxí, vznikla nová webová stránka věnovaná pouze praxím, byl vytvořen nový průvodce



praktickým vzděláváním. Jako externisté spolupracují s FSS přední odborníci z praxe, kteří se podíleli na vytvoření nového konceptu praxí a vedou i výuku studentů. Do výuky studentů se dále zapojuje tzv. Poradní sbor uživatelů, který je tvořen současnými i bývalými uživateli sociálních služeb. Jejich účast na výuce je velmi kladně hodnocena zvláště na úrovni bakalářského stupně studia.

Vyhodnocování výuky probíhá formou evaluace jednotlivých předmětů po ukončení semestru.

Dále prostřednictvím zapojení studentů do činností organizací skrze realizace studentských projektů v rámci projektové výuky (NMgr. Management organizací služeb sociální práce). Cílem je rozvoj dovedností studentů v oblastech plánování rozvoje služeb, které pak vedou k naplňování potřeb cílových skupin klientů vybraných spolupracujících organizací. Výstupy realizovaných projektů jsou prezentovány na každoročním „Projektovém dni“, kterého se zúčastňují studenti, odborníci z praxe i akademičtí pracovníci. Praxe jsou také podstatnou součástí vzdělávání bakalářského i navazujícího magisterského studia studijního oboru Sociální práce. Cílem FSS je vytvoření systému praxí, který bude zajímavý a užitečný pro studenty a zároveň přínosný pro organizace, které praxe poskytují. Výměna informací probíhá na každoročním setkání se zástupci praxí, odborníci z praxe se jako experti podílejí na tvorbě nového Průvodce praktického vzdělávání (viz 2.1). Fakulta sociálních studií spolupracuje s Centrem pro komunitní práci a Centrem sociálně orientovaných inovací, jehož představitelé se rovněž podílejí na výuce studentů, vyhodnocování výuky probíhá formou evaluace na úrovni předmětu.

8.6 Způsob spolupráce s aplikační sférou na tvorbě a přenosu inovací a jejich komercializace.

FSS realizovala v roce 2019 následující projekty vedoucí k tvorbě a přenosu inovací a jejich komercializaci:

- Odborné konzultace a podpora interní evaluace v projektu Dobří sousedé jsou také na Blanensku; Zadavatel (objednatel): BEC družstvo – Business and Employment Co-operative.
- Průběžná evaluace individuálního systémového projektu Sociální bydlení – metodická a informační podpora v oblasti sociálních agend; Zadavatel (objednatel): MPSV.
- Žádoucí budoucnost a související faktory změny jako nástroje uplatnění konceptu recovery do individuálního plánování u obyvatel a obyvatelek azylových domů,

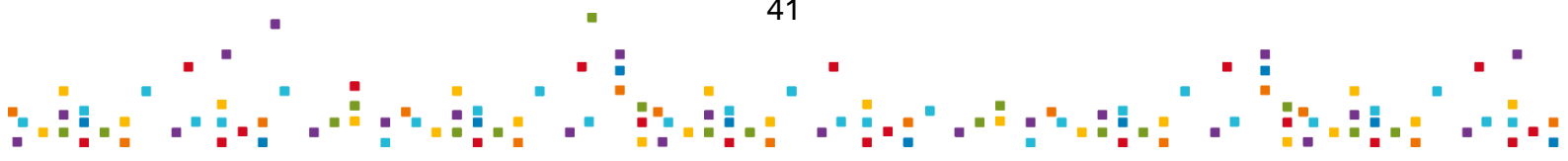


TJ01000359, projekt podpořený TA ČR; aplikačním garantem projektu je Síť aktérů pro domov.

- Vývoj softwaru pro responzivní evaluaci a plánování komunitní práce jako nástroje pro rozvoj účinné a efektivní praxe v oblasti sociálního začleňování, TL01000351, projekt podpořený TA ČR, aplikačním garantem projektu jsou: Úřad vlády České republiky, Člověk v tísni o. p. s., zahrada 2000 z. s., Diecézní charita Ostravsko-opavská.
- Komunitně založené participativní plánování v městském prostoru, TL02000071, projekt podpořený TA ČR
- Výzkum a vývoj podpůrných sítí a informačních systémů pro neformální pečující o osoby po cévních mozkových příhodách, TL02000050, projekt podpořený TA ČR
- Posílení prevence kriminality v Ostravě – Navazující šetření k evaluaci projektu Statutárního města Ostravy „Posílení prevence kriminality v Ostravě prostřednictvím asistentů prevence kriminality a multidisciplinárního přístupu“

8.7 Podpora horizontální (tj. mezisektorové) mobility studentů a akademických pracovníků a jejich vzdělávání směřující k rozvoji kompetencí pro inovační podnikání.

V roce 2019 na Katedře zdravotně-sociálních studií probíhala příprava mezisektorových mobilit v rámci projektu OP VVV: JSME OSTRAVSKÁ = MODERNÍ, INSPIRATIVNÍ A ATRAKTIVNÍ MÍSTO PRO KVALITNÍ STUDIUM. CZ.02.2.69/0.0/0.0/16_015/0002436. Projekt je podporován EU: Evropské strukturální a investiční fondy a MŠMT. Mobility byly uskutečňovány formou odborných mezioborových stáží akademických pracovníků katedry v ČR (PN Opava, Fokus Opava) a zahraničí (Alzheimer Scotland, University of Edinburgh), které vedou k rozvoji mezioborových studijních programů Zdravotně-sociální péče a Zdravotně-sociální péče a rehabilitace. Na základě dojednané spolupráce byla na Fakultě sociálních studií uskutečněna odborná přednáška Dr. Evy Joanny Alexjuk z Univerzity v Edinburgu na téma: International Research of Dementia.



9. Národní a mezinárodní excelence vysoké školy

9.1 Mezinárodní výzkumná, vývojová a tvůrčí činnost.

Mezinárodní vědeckovýzkumnou spolupráci fakulta naplňovala v roce 2019 zejména s univerzitami sdruženými v Evropském výzkumném institutu sociální práce. Spolupráce umožnila promítnout aktuální výsledky výzkumu v sociální práci na evropské úrovni do vzdělávacího procesu na OU. Zároveň zprostředkovala pedagogům i studentům zpětnou vazbu na evropské úrovni. Ostravská univerzita je jednou ze zakládajících univerzit institutu, který vznikl v roce 2007. Celkem má ERIS 8 zakládajících a 9 přidružených členů.

V roce 2019 na FSS OU působily 2 zahraniční výzkumnice (Katarzyna Gajek, Ph.D., Izabela Teresa Kaminska Jatczak, Ph.D.) na pozici post-doků v rámci projektu OP VVV zaměřeného na posílení vědeckých kapacit OU. Hlavním cílem vědeckovýzkumné spolupráce byla podpora profesního růstu výzkumných pracovníků FSS v oblasti biografického výzkumu, jehož metodika byla aplikována v rámci výzkumné spolupráce mezinárodního vědeckovýzkumného týmu. Přínosem realizovaného projektu byl přenos zahraničních zkušeností a dobré praxe.

9.2 Národní excelence ve vědě a výzkumu

Národní výzkumy jsou realizovány za podpory získané z GA ČR a TA ČR (jedná se o projekty vedené v CEP). V roce 2019 akademičtí pracovníci realizovali základní a aplikovaný výzkum v rámci následujících projektů:

- Žádoucí budoucnost a související faktory změny jako nástroje uplatnění konceptu recovery do individuálního plánování u obyvatel a obyvatelek azylových domů, TJ01000359, projekt podpořený TA ČR; aplikačním garantem projektu je Síť aktérů pro domov.
- Vývoj softwaru pro responzivní evaluaci a plánování komunitní práce jako nástroje pro rozvoj účinné a efektivní praxe v oblasti sociálního začleňování, TL01000351, projekt podpořený TA ČR, aplikačním garantem projektu jsou: Úřad vlády České republiky, Člověk v tísni o. p. s., zahrada 2000 z. s., Diecézní charita Ostravsko-opavská.
- Komunitně založené participativní plánování v městském prostoru, TL02000071, projekt podpořený TA ČR



- Výzkum a vývoj podpůrných sítí a informačních systémů pro neformální pečující o osoby po cévních mozkových příhodách, TL02000050, projekt podpořený TA ČR
- Sociální přizpůsobení dětí bez domova se zkušeností domácího násilí na území města Ostravy, GA ČR 18-10233s, Projekt podpořený GA ČR

9.3 Mezinárodní spolupráce v rámci Joint Degree

Fakulta disponuje v rámci studijního programu Sociální politika a sociální práce a studijního oboru Management organizací služeb sociální práce od roku 2012 rozšířenou akreditací Joint Degree, která je jedním z výstupů spolupráce sítě SOWOSEC. Studující absolvují část studijního plánu ve spolupráci se zahraničními vysokými školami Fachhochschule Campus Wien a Trnavskou univerzitou v Trnavě. V roce 2019 studovalo tento program 13 studentek.

9.4. Udělení čestného titulu Dr.H.c.

Dne 20. května 2019 proběhlo v aule Trnavské univerzity slavnostní zasedání Vědecké rady Trnavské univerzity v Trnavě rozšířené o vědecké rady fakult, na kterém byl udělen titul doctor honoris causa (ve zkratce za jménem Dr. h. c.) prof. PaedDr. Oldřichu Chytilovi, PhD.

Návrh na jmenování čestným doktorem schválily Vědecká rada Fakulty zdravotnictví a sociální práce Trnavské univerzity a následně pak Vědecká rada Trnavské univerzity po projednání a v souladu s platnou slovenskou legislativou, i s předpisy Trnavské univerzity, tedy se Zásadami a postupem při udělování titulu „doctor honoris causa“ na Trnavské univerzitě v Trnavě. Vědecké rady ocenily významný přínos pro rozvoj sociální práce na Slovensku se zvláštním zřetelem na pozitivní vliv na rozvoj oboru sociální práce na Trnavské univerzitě, Fakultě zdravotnictví a sociální práce od počátků jejího založení.

10. Třetí role vysoké školy

10.1 Transfer poznatků do praxe.

Fakulta pokračovala v roce 2019 v zapojení v rámci oblasti přenosů poznatků do praxe do celouniverzitního projektu **OP VVV – CZ.02.2.69/0.0/0.0/16_014/0000627** s názvem „**Centrum transferu poznatků a technologií OU v Ostravě**“, jehož hlavním cílem je vybudování komplexního systému podpory a řízení nakládání s duševním vlastnictvím, s důrazem na komercializaci poznatků a vědeckých

výsledků v aplikované sféře, a zároveň maximalizace společenského užítku ze znalostí generovaných v akademickém prostředí. Mezi základní klíčové aktivity projektu patří např. vybudování struktury systému pro nakládání s duševním vlastnictvím na OU v Ostravě, včetně souvisejících interních předpisů a postupů; vzdělávání interních pracovníků realizačního týmu projektu v oblastech spojených s transferem technologií a komercializací výsledků VaV; popularizace problematiky transferu a komercializace směrem k akademickým a vědeckovýzkumným pracovníkům, včetně vzdělávacích aktivit zaměřených na tyto oblasti, či tvorba a implementace optimálního mixu marketingových nástrojů, které povedou k úspěšnější komunikaci a iniciaci spolupráce s aplikovanou sférou. V roce 2019 vycestovaly do zahraničí v rámci projektu doc. Lenka Krhutová a RNDr. Kamila Vondroušová a navázaly kontakty s těmito zahraničními organizacemi (1) Young Carers, sekce Research Program, Careum Švýcarsko, (2) Eurocarers – Belgie, (3) Carers Finland – Finsko, a (4) Carer Trust, sekce Young carers and Young and Adult Carers – Velká Británie. Poznatky z mezinárodního fóra i vně tohoto fóra v rámci jednání s aktéry aplikační sféry z evropských zemí jsou přínosné prioritně v kontextu aktuálně řešeného výzkumného projektu TAČR na Fakultě sociálních studií OU – „Výzkum a vývoj podpůrných sítí a informačních systémů pro neformální pečující o osoby po cévních mozkových příhodách (VISNEP).“

10.2 Partneri fakulty.

V roce 2019 fakulta aktivně participovala na činnostech a naplňovala uzavřená memoranda o spolupráci s níže uvedenými partnery.

Asociace vzdělavatelů v sociální práci

FSS OU je řádným členem Asociace vzdělavatelů v sociální práci. Asociace je dobrovolné sdružení právních subjektů vyšších odborných a vysokých škol nebo jejich částí, které nabízejí vzdělání v sociální práci na území ČR a zavazují se k dodržování Minimálního standardu vzdělávání v sociální práci. V roce 2019 se členové fakulty zúčastňovali pravidelných setkání asociace, setkání věnovaných revizi dílčích standardů a absolvovali vybrané semináře.

Časopis Sociální práce/ Sociálna práca

Časopis Sociální práce / Sociálna práca je odborný recenzovaný časopis pro teorii, praxi a vzdělávání v sociální práci. Jeho vydavatelem je Asociace vzdělavatelů v sociální práci a spoluvydavateli Fakulta sociálních studií OU a Evropský výzkumný institut sociální práce.



Platforma pro sociální bydlení

Fakulta je členem Platformy pro sociální bydlení, která zastřešuje fyzické a právnické osoby zabývající se sociálním bydlením nebo problematikou osob bez domova a vyloučených z bydlení. V rámci Platformy se věnujeme přístupům podporovaného bydlení a participaci obyvatel v bytové nouzi při nastavování a uplatňování politik v oblasti bydlení.

Sít' aktérů pro domov z.s. (dříve Sdružení azylových domů v ČR)

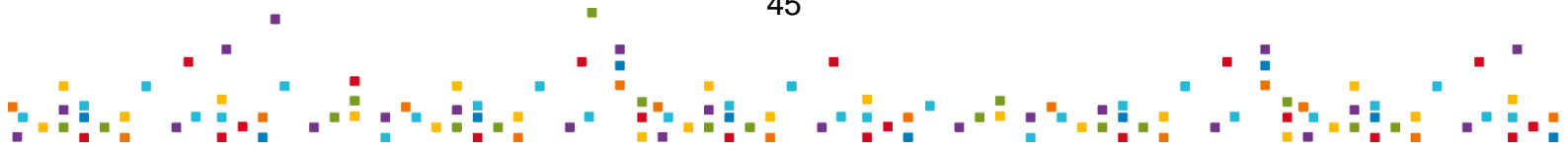
Fakulta je členem Sítě aktérů pro domov z.s., který zastřešuje osoby a organizace zabývající se lidmi bez přístřeší nebo ohroženými ztrátou bydlení a vytváří pro ně odborné prostředí. Spolek participoval v roli aplikačního garanta v řešeném projektu financovaným Technologickou agenturou ČR s názvem *Žádoucí budoucnost a související faktory změny jako nástroje uplatnění konceptu recovery do individuálního plánování u obyvatel a obyvatelky azylových domů*.

Agentura pro sociální začleňování

V roce 2019 fakulta pokračovala v naplňování Memoranda o spolupráci s Agenturou pro sociální začleňování. Mezi hlavní oblasti spolupráce patří: 1. Vytváření a posilování partnerských vztahů mezi Agenturou a Fakultou sociálních studií Ostravské univerzity, 2. Odborná spolupráce v oblasti sociálního začleňování se zaměřením na vzdělávání, zpracování analýz, expertíz a studií, konzultační a poradenskou činnost, spolupráci při přípravě koncepčních materiálů v rámci města Ostravy, výzkumné a monitorovací aktivity v rámci pilotního ověřování implementace koncepcí místní samosprávy (např. koncepce bydlení a koncepce rodinné politiky města Ostravy), 3. Podpora společných projektů v oblasti sociálního začleňování se zřetelem na finanční možnosti obou stran. 4. Účast zástupců na jednáních orgánů smluvních stran, respektive na jednáních pracovních komisí a skupin, pokud o tom požádá jedna ze stran a projednávaná věc je v souladu s tímto memorandem. Dále zástupkyně fakulty pracovala v roce 2019 v Řídícím výboru Statutárního města Ostravy pro spolupráci s Agenturou pro sociální začleňování. Agentura participovala v roli spolupracující organizace v řešeném projektu financovaným Technologickou agenturou ČR s názvem *Komunitně založené participativní plánování v městském prostoru*.

Moravskoslezský kraj

Fakulta sociálních studií OU uzavřela v roce 2015 Memorandum o spolupráci v sociální oblasti, které vytváří prostor pro komunikaci, konzultaci, spojování úsilí a dosahování přínosných výsledků ve prospěch obyvatel Moravskoslezského kraje. Memorandum je nadále naplňováno, příkladem je v roce 2018 příprava projektu v roli aplikačního garanta pro výzvu Technologické agentury ČR s názvem *Komunitně založené participativní plánování v městském prostoru*, dále realizace akce *Den*



pečujících (viz 10.3) nebo participace na projektu *Podpora komunitní práce v Moravskoslezském kraji*. Pracovníci fakulty v rámci projektu připravovali a realizovali akreditovaný vzdělávací kurz Komunitní práce v kontextu sociálně vyloučených lokalit, podíleli se na metodické podpoře komunitních pracovníků pracujících ve dvou lokalitách na území MSK a spolupracovali na přenosu příkladů dobré praxe ze zahraničí. Fakulta sociálních studií se také podílela skrze členství Mgr. Venduly Gojové, Ph.D. na činnosti Pracovní skupiny pro naplňování Strategie integrace příslušníků romských komunit Moravskoslezského kraje. Fakulta je členem Regionální platformy Moravskoslezského kraje projektu Implementace politiky stárnutí na krajskou úroveň, který je zaměřen na systémovou a metodickou podporu rozvoje aktivit zaměřených na institucionální zajištění politiky přípravy na stárnutí na národní, krajské a místní úrovni. MSK participoval v roli aplikačního garanta v řešeném projektu financovaným Technologickou agenturou ČR s názvem *Komunitně založené participativní plánování v městském prostoru*.

10.3 Nadregionální působení a význam fakulty.

Vědecká příprava v oboru Sociální práce ve formě doktorského studia probíhá v současné době pouze na dvou vysokých školách v ČR: na Fakultě sociálních studií Masarykovy univerzity v Brně a na Fakultě sociálních studií Ostravské univerzity v Ostravě, proto můžeme hovořit i v roce 2019 o nadregionálním významu fakulty.

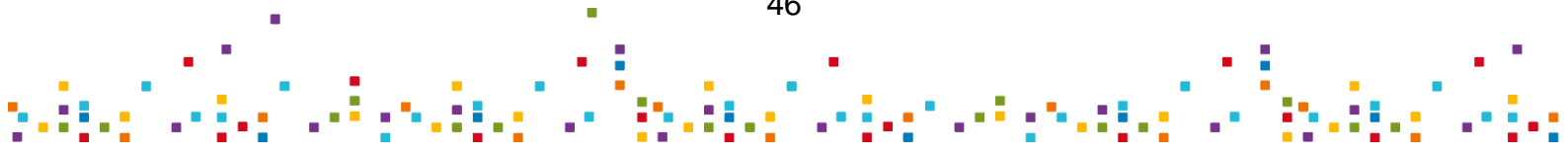
Regionální i nadregionální význam fakulty deklarujeme pořádáním či spolupřádáním odborných akcí jako konferencí, seminářů, workshopů či jarních škol nebo prezentací fakulty v rámci aktivit Ostravské univerzity. V roce 2019 se fakulta podílela celkem na 15 akcích, z nichž dvě byly mezinárodní konference uspořádané ve spolupráci s Evropským výzkumným institutem sociální práce. Akce jsou řazeny chronologicky.

Měsíc ženské solidarity - spolu (že)nám pomůžeme

Studentský kolektiv Zebra ve spolupráci s fakultou pořádali v měsíci březnu 2019 každoroční akci s názvem Měsíc ženské solidarity - spolu (že)nám pomůžeme. Ve vestibulu budovy bylo instalováno sběrné místo pro hygienické potřeby pro ženy a děti, které žijí v bytové nouzi.

SENIOR 2019

Fakulta se spolupodílela na organizaci konference SENIOR 2019 (o seniorech, pro seniory), která proběhla dne 14.3.2019 v prostorách MSK v Ostravě. Záštitu převzalo MPSV Praha, náměstek hejtmána MS kraje pro sociální oblast p. Jiří Navrátil, a poslanec PSČR p. Aleš Juchelka. Na odborném obsahu se podílelo 15 přednášejících, kteří vystoupili s příspěvky věnujícími se tématům: sociální začlenění



seniorů do společnosti, koncepce státu a kraje a bezpečnost seniorů. Za fakultu aktivně přispěly Šárka Dořičáková, Ph.D., a Mgr. Ivana Kowaliková.

Ponožkový den

Studentský kolektiv Zebra se ve spolupráci s fakultou zapojili do Světového dne Downova syndromu. Vizí bylo podpořit nejen děti s Downovým syndromem, ale také si připomenout, že každý jsme jiný. Přičemž i heslo ponožkového dne roku 2019 bylo "Leave no one behind" volně přeloženo jako "Nenechme nikoho stranou".

Nábor do Registru dárců kostní dřeně

Dne 9. dubna 2019 proběhla na fakultě celodenní úspěšná akce náboru do Registru dárců kostní dřeně realizovaná spolkem ALMA MATER z.s. V roce 2019 se podařilo do registru zapsat více jak 10000 lidí, z nichž 50 darovalo kostní dřeň.

Jarní škola sociální práce v Evropě pro studenty magisterského a doktorského studia 2019

13. ročníku Mezinárodní jarní školy sociální práce, který proběhl ve dnech 9. – 12. dubna 2019 poprvé v Aule Ostravské univerzity, se zúčastnilo celkem 57 osob, z toho 39 ze zahraničních univerzit - Eichstättu, Koblenze, Brém, Landshutu, anglického Hertfordshire, finského Kuopia, ruské Moskvy, Rostova na Donu, slovenské Trnavy, francouzského Lille a Strasbourgu Metz, rakouského Dornbirnu, a polské Lodže a rovněž jsme přivítali studenty z Ruska, Jižní Koreji a Slovenska.. Odborný program byl věnován příspěvkům studentů týkajících se disertačních či diplomových prací, diskusím s učiteli, skupinovým a individuálním konzultacím. V rámci letošní Jarní školy proběhly přednášky a workshop realizované v rámci projektu „Rozšíření a rozvoj vědeckovýzkumného týmu OU FSS“ (VEDTYM), který je v závěrečné fázi udržitelnosti. Konkrétně se jednalo o badatelské odpoledne pro studenty doktorského studia s profesorem Brianem Littlechildem z Univerzity Hertfordshire – akademické psaní a výzkum a s prof. Mariuszem Granosikem z Polska na téma Výzkum v sociální práci – narativní zakotvená teorie.

Participace FSS OU na hudebním festivalu Colours of Ostrava

Také v roce 2019 se Fakulta sociálních studií stala součástí doprovodného programu mezinárodně uznávaného hudebního festivalu Colours of Ostrava na scéně Ostravské univerzity. Do bohatého programu přispěli svými příspěvky členové fakulty, jmenovitě Kateřina Glumbíková, Ph.D. a Marek Mikulec, Ph.D., představili citlivou problematiku sociálního bydlení v Česku i ve světě, a vyvrátili tak obecně rozšířené předsudky o ohrožených skupinách obyvatelstva a příčinách ztráty bydlení.



Noc vědců 2019

Noc vědců proběhla 27. 9. 2019. V letošním ročníku měla fakulta své aktivity soustředěny do budovy na Českobratrské ulici v centru Ostravy. Příspěvky fakulty byly připraveny v souladu s hlavním tématem – Šetrně k planetě. Návštěvníci mohli například diskutovat s ekologickým aktivistou Vladimírem Škultětem (představitelem Čočkina v seriálu Most) nad společensko-ekologickými problémy, které srovnávali Most a Ostravu, nebo se připojit k debatě s názvem „Na planetě“ s Miroslavem Paulíčkem inspirovanou autorem knihy Malý princ - Antoine de Saint-Exupérym. Součástí byla sbírka pánské obuvi a kalhot (sportovních, turistických) pro pacienty bez domova propuštěné z ostravských nemocnic s názvem „Nechod' bosý!“. Studentský kolektiv Zebra nabídl kreativní workshop „NECH BROUKA ŽÍT“. Zájemci si mohli vyrobit ekologický hmyzí hotel z nejrůznějších přírodních i recyklovaných materiálů. Zebra se také organizačně podílela na celouniverzitní hře pro děti s názvem „Kým jsi byl v minulém životě“.

Univerzity za klima

Fakulta se přidala k iniciativě „Týden pro klima“, která se realizovala v týdnu od 20.-27.9.2019, např. vyvěšením transparentu v pátek 27.9.

Linkou na drink

Studentský kolektiv Zebra se ve spolupráci s fakultou zapojili do realizace charitativní akce *Linkou na drink*, která se konala v Ostravě Porubě na Alšově náměstí dne 28. září 2019. V rámci akce bylo možné ochutnávat několik druhů drinků, které byly připraveny různými organizacemi, spolky a radnicí. Celý výtěžek z akce byl darován na Kliniku dětského lékařství Fakultní nemocnice Ostrava.

Konference v Trnavě „Children in Social Work“.

V dnech 7.-8. listopadu 2019 se konala mezinárodní vědecká konference, kterou organizovala Katedra sociální práce ve spolupráci s Evropským výzkumným institutem sociální práce (ERIS). Významným úvodním momentem konference byla plenární přednáška Prof. PhDr. Ivety Radičové, PhD., která hovořila o nových trendech v moderní společnosti a jejich vlivu na novou generaci. Na tomto vědeckém setkání zaznělo také množství dalších velmi zajímavých a aktuálních témat, které se věnovali vzdělávání dětí pod záštitou Barbary Gasteiger Klicpery z Rakouska. O svých zkušenostech s intervencí s dětmi a rodinami přišli přednášet významní hosté z Polska. Po úvodních přednáškách se účastníci konference mohli obohatit o nové vědecké a praktické poznatky a zkušenosti jiných kolegů ve vícero paralelně probíhajících workshopech ve čtvrtek a v dalších dvou workshopech v pátek. Ve workshopech zazněli přednášky, které se orientovaly do oblastí jako: dítě a jeho zdravý vývoj, ochrana dítěte a rodiny, diverzita a sociální inkluze, práva dítěte a problematika násilí na dětech a nové výzvy pro sociální práci s dítětem a rodinou.

Konference byla úspěšně ukončena přednáškou Emmanuela Jovelina z Francie, která byla věnovaná komparaci přístupů k nezletilým bez doprovodu v Evropě. Poděkování Briana Littlechilda z University of Hertfordshire a hlavní organizátorky doc. PhDr. Miriam Slané, PhD, tvořilo závěr konference.

Movember trochu jinak

Studentský kolektiv Zebra ve spolupráci s fakultou pořádali v měsíci listopadu 2019 akci s názvem „*Movember trochu jinak*“ na podporu mužů žijících v azylových domech. Ve vestibulu budovy a ve studentské místnosti byla instalována sběrná místa pro kosmetiku (sprchové gely, šampóny, deodoranty, pěny na holení a vody po holení, holící strojky, kartáčky, zubní pasty apod.) a drobné oblečení (ponožky, čepice, rukavice).

Odborný seminář - Cesta od diagnózy „dementia“ ke konečné ztrátě blízké osoby: zkušenosti rodinných pečujících o osoby s demencí

V rámci projektu *HR Excellence in Research* se na Katedře zdravotně-sociálních studií FSS OU uskutečnil dne 29.11.2019 odborný seminář, který vedla dr. Eva Joanna Alexjuk z univerzity v Edinburghu. V jeho rámci byl věnován prostor představení „*Pracovní skupiny pro demenci*“, která působí ve Skotsku a možnostem zapojení osob s demencí, jakožto odborníků na danou problematiku, ve „*Středisku pro výzkum zkušeností s demencí v Edinburghu*“. Druhá část semináře byla věnována vlastnímu výzkumu dr. Alexjuk, ve kterém se věnuje tématu osobních zkušeností rodinných pečujících o osoby s demencí.

Konference na téma: *Žádoucí budoucnost a související faktory změny jako nástroje uplatnění konceptu recovery do individuálního plánování u obyvatel a obyvatel azylových domů*

Dne 3.12.2019 proběhla na fakultě závěrečná konference projektu číslo TJ01000359 řešeného s finanční podporou TA ČR. Proběhla prezentace výsledků kvalitativního a kvantitativního výzkumného šetření a představení (měřicího) nástroje, softwaru a metodiky na zjišťování žádoucí budoucnosti a souvisejících zdrojů naděje.

„*Dohled na mozky, hromadné věznění a svoboda v době pozdního kapitalismu*“ – přednáška Daniely Kantorové

Fakulta dne 17.12.2019 spolupořádala přednášku Dr. Daniely Kantorové z Wright Institute v Berkeley, kde tato expertka v současnosti také pracuje a řídí program klinické praxe „*Contra Costa High Schools*“. Přednáška se zabývala otázkami, zda nové technologie v sobě mají zabudované rasové předsudky, jakým způsobem by mohly ještě dále rozšířit hromadné věznění v USA, a co to všechno znamená pro všechny, kteří usilují o reformy i radikální změnu vězeňského systému v USA.

Setkání se starosty

Dne 10.12.2019 proběhlo pod záštitou fakulty předvánoční setkání se starosty. Tématem bylo čerpání finančních dotací na rozvoj městského a sociálního bytového fondu na území MSK. Zúčastnilo se 5 starostů (ÚMOB Moravská Ostrava a Přívoz, Slezská Ostrava, Budišov nad Budišovkou, Mariánské hory a Hulváky a pracovníci neziskové organizace Vzájemné soužití, o.p.s., Ostrava-JIH). Přednášel zástupce ze Státního fondu rozvoje bydlení v Praze, ředitel Platformy pro sociální bydlení Štěpán Ripka a metodik v oblasti sociálního bydlení Marek Mikulec.