

## Věda v muzeu

Poznámky k výměru pojmu vědy na příkladu Gymnazijního muzea v Opavě v 19. a v první polovině 20. století

PAVEL ŠOPÁK

*Šopák, Pavel: The Science in the Museum. Observations on the Extent of the Term “Science” as Exemplified by the Gymnasium Museum in Opava in the 19<sup>th</sup> and in the First Half of the 20<sup>th</sup> Century*

*The bicentennial of the Gymnasium Museum (which existed as an independent institution in 1814–1939) calls for an analysis on the topic of science and museums in the modern era. Sources of information include library catalogues and infrequent reports about collections, which were mostly destroyed by 1945. The paper focuses on a selection of examples of scientific activities (particularly geology, palaeontology, and the social sciences) which were developed in relation to the Gymnasium Museum in the region of Czech Silesia. Unlike the Joanneum in Graz or the Brno museum, in which history held the dominant position, Opava was the backdrop for the thriving of natural sciences, particularly geognosy; i.e. geology, entomology, and botany. Since the collections are no longer intact, the intellectual settings have been reconstructed from the layout of the library. The same library also reveals value preferences in the domain of social sciences.*

Keywords *Gymnasium Museum \* Silesia \* Opava Region \* Education \* Exhibition \* Science \* 19<sup>th</sup> Century \* 1<sup>st</sup> Half of the 20<sup>th</sup> Century*

Contact *Slezská univerzita v Opavě, pavel.sopak@fpf.slu.cz*

Na 1. dubna 2014 připadá dvousté výročí první písemné zprávy o existenci Gymnazijního muzea v Opavě. Toho dne „přípravný výbor“ chystaného muzea uspořádal hudební akademii, jejíž výtěžek (91 zlatých) vytvořil základ finančního fondu příštího muzea.<sup>1</sup> Muzeum zaniklo sloučením s někdejší uměleckoprůmyslovým muzeem k 1. květnu 1939, tedy po 125 letech existence, aby se z něj utvořilo přírodovědecké oddělení Říšského župního muzea.<sup>2</sup> Poznání muzea bylo vždycky ztíženo, protože se dochovalo jen torzo písemností vze-

<sup>1</sup> Zemský archiv v Opavě (ZAO), fond Gymnazijní muzeum Opava (GMO), kn. 4, účetní kniha Gymnazijního muzea (duben 1814 – 31. prosinec 1925). Reinterpretace vzniku a počátků muzea viz ŠOPÁK, Pavel: Rok 1814 – rok počátků. Pokus o reinterpretaci Gymnazijního muzea v Opavě. *Museum : Musejní a vlastivědná práce* 5, 2014, č. 1, s. 45–54.

<sup>2</sup> MAZUR, Arnošt: Gymnazijní knihovna v Opavě – první vědecká knihovna ve Slezsku. *Časopis Slezského muzea*, B 10, 1961, s. 61–74; ŠEFČÍK, Erich: Přehled vývoje opavských muzeí v letech 1814–1938. *Časopis Slezského muzea*, B 33, 1984, s. 1–44; MÝŠKA, Milan: *Opava v době založení muzea*. Opava, Slezské muzeum 1989; TÝŽ: První přírodovědecké muzeum v českých zemích. K 175. výročí vzniku Slezského muzea v Opavě. *Vesmír* 68, 1989, č. 12, s. 695–696. Základní text k postizení dějin muzea je ENS, Faustin: *Das Oppalnd oder der Troppauer Kreis nach seinem geschichtlichen, natugeschichtlichen, bürgerlichen und örtlichen Eigenthümlichkeiten*, 1. Wien 1835, s. 157–216.

šlých z muzejní administrativy, neúplná řada předmětových katalogů muzejní knihovny,<sup>3</sup> rozličná, porůznu otištěná dobová svědectví a jen pár snímků interiérů [obr. 1 a 2]. Naproti tomu sbírky, což se týká i muzejní knihovny [obr. 3], s výjimkou jednotlivin vzaly zcela za své na sklonku druhé světové války. A následující text, jenž je příspěvkem k dějinám Gymnazijního muzea jakožto součásti dějin soudobé intelektuality, tj. dějin vědy, je pak těmito limity nutně poznamenán.<sup>4</sup>

Kolem roku 1800 slulo slovo věda v německojazyčné oblasti neobyčejnou prestiží, kterou pregnančně vyjádřil Friedrich Wilhelm Joseph Schelling: *Vždyt věda není vzhledem k národu něčím vnějším, čímśi, co se k němu připojuje, nebo něčím, co je užíváno jako prostředek; je pravým nitrem, podstatou, srdcem národa, je vnitřně spojena se samotnou jeho existencí...*<sup>5</sup> Toto sepětí národa a vědy je pro dobový výměr pojmu určující stejně jako onen důraz na niternost. Právě důraz na niternost intelektuálních aktivit subsumovaných pod pojem vědy, v německém myšlení přelomu 18. a 19. století vytváří podmínku pro pochopení muzea z hlediska dějin intelektuality – a současně podmínku pro pochopení dalšího klíčového slova: slova *kultura*. Plný význam *kultury* jakožto termínu *sui generis* se ozřejmuje jeho opozitem. Tím je *civilizace*, označující soubor civilizačních standardů, k nimž náleží ekonomické a politické hodnoty, jakými jsou *úspěch a profit*, i cestu k nim, jíž je individuální *kariéra*. Věda v moderních dějinách nabývá obou poloh: je individuální, privátní záležitostí, je tedy vědeckou kulturou, a je zároveň součástí jinak moderní civilizace, tj. je podřízena zájmům a strategiím politické moci, je vtažena do soupeření národů, je poznamenána rivalitou mezi vědeckými týmy i mezi jednotlivci, jejichž úsilí směřuje k profitu, k prestiži, k dosažení kariéry, jejímž úběžníkem není ani tak niterný prožitek, jako sláva a její ritualizované projevy.

Je obtížné říci, čím byla věda v Gymnazijním muzeu. Primárně byla vnitřní, duchovní potřebou jednotlivce, produktem jeho intelektuálního nastavení, ale bylo by naivní nevidět, že neměla současně onu vnějškovou charakteristiku, že nebyla *politicum*, že netvořila součást zájmů a strategie soudobé mocenské elity. A je tedy sledovatelná současně z perspektivy dějin kultury i dějin civilizace; jeví se být zároveň kulturní aktivitou, projevem oné zdůrazňované niternosti, manifestací privátních intelektuálních potřeb, a zároveň produktem dosažení civilizačních standardů na slezské periferii, civilizačního perspektivismu a civilizační utility vlastních mocenským elitám své doby.

Cest k *obsahové* analýze vztahu vědy k muzeu a naopak je několik a každá má svá úskalí. Nabízí se jedna na samotný úvod následujících úvah: pochopit *vědecké* zaměření

<sup>3</sup> Obojí typy pramenů uloženy v ZAO, fond GMO, dále tamtéž osobní fondy Franz Mückusch von Buchberg a Anton Baron. Důležité prameny nalezneme ve Státním okresním archivu (SOKA) Opava, fond Okresní úřad Opava, inv. č. 931, sign II/5, kart. 1311, kde jsou uloženy písemnosti týkající se rozšíření gymnazijního muzea (1932–1933) a tamtéž, fond Archiv města Opava, inv. č. 818–820, kart. 57, písemnosti, vztahující se k financování muzea ze strany slezských stavů (1821–1847), úprav muzejních prostor (1845) a právního zajištění chodu muzea v rozpětí let 1854–1939.

<sup>4</sup> Studium osudů Gymnazijního muzea se vytváří unikátní příležitost formulovat základní principy historické muzeologie, postavené na kritické analýze pojmů gravitujících kolem pojmu *muzeum*. Tj. vedle termínu *věda* se k takové analýze nabízejí termíny *země, dějiny, národ* atd., jež se muzejní činností ozřejmují, manifestují se, sjednává se jim obecná platnost nad rámec mocenských, ekonomických a kulturních elit, tyto pojmy se vlastně teprve muzejní aktivitou kodifikují a získávají tak na obecné srozumitelnosti. Badatelským úkolem je tedy rekonstrukce dobové sémantiky, pátrání po dobovém významu „klíčových“ slov, aby se zabránilo implicitnímu podsouvání významu, jež mají dnes.

<sup>5</sup> SCHELLING, Friedrich Wilhelm Josef von: *Drobné spisy a fragmenty*. Praha 2004, s. 44. Citát pochází z nedokončeného Schellingova textu *O podstatě německé vědy* patrně z roku 1807.



Obr. 1. Knihovna Gymnazijního muzea před rokem 1938. Pohlednice vydaná muzeem.  
Zdroj: ZAO, fond Gymnazijní muzeum Opava

Gymnazijního muzea v Opavě odkazem (explicitně od roku 1818) ke štyrskohradeckému Joanneu, neboť patří ke známým a běžně uváděným skutečnostem, že opavské muzeum bylo jakýmsi derivátem této významné muzejní instituce. Opavské muzeum v této roli následovníka Joannea nebylo samo; připomínají se muzea v Pešti a Lvově, Brně a Praze, Těšíně a kupodivu i ve Znojmě (sic!).<sup>6</sup> O vazbě opavského muzea k Joanneu bychom neměli pochybovat, vždyť sami zakladatelé k ní odkazovali, avšak na základě podrobnějšího srovnání obou institucí vytanou nápadně, dokonce zásadní odlišnosti: oproti opavskému muzeu se Joanneum primárně a zcela programově, ba přímo manifestačně orientovalo k *historii*, jak opakovaně zdůraznil zakladatel ústavu, arcivévoda Johann (1782–1859). Pro něj byla historie *vědou věd, zkušeností všech dob*; jindy zase prohlásil, že *dějepis je hlavním účelem našeho ústavu*.<sup>7</sup> Podle toho mělo vyhlížet i brněnské muzeum, jak se dovidáme z pamětního listu Františka Huga starohraběte Salm-Reifferscheida a Josefa hraběte Auersperga ze 7. března 1816, jímž se vyzývá k založení tohoto ústavu: *Pragmatická historie jest nejkrásnější klenot a magna charta každé země, ale sbírka materiální, vytrřbení a sporádání látky musí předcházeti*.<sup>8</sup> Tomu bylo přizpůsobeno těžiště organizačních aktivit, soustřeďujících se v případě Joannea na vytvoření štyrského diplomatáře, na sběr hmotných dokladů minulosti a na budování knihovny, jejíž základ by tvořily historické spisy. Nejinak tomu opět bylo v případě muzea brněnského, připravovaného od roku 1800, resp. 1803, kdy bylo založení muzea vytčeno jako cíl brněnské Společnosti pro po-

<sup>6</sup> Takto např. HANUŠ, Josef: *Národní muzeum a naše obrození*, 2. Praha 1923, s. 10. Odkazem na Hesperus 1823, s. 519. O takto raném pokusu o založení muzea ve Znojmě se mladší literatura nezmiňuje. Za počátek znojemského muzejnictví se považuje rok 1878, kdy vzniklo zdejší městské muzeum.

<sup>7</sup> HANUŠ, J.: *Národní muzeum*, s. 13.

<sup>8</sup> Tamtéž, s. 15.

vznesení orby. Již v roce 1806 zamýšlela proměnit *skromné sbírky společnosti* na muzeum a roku 1814 nepočtená skupinka interestů žádala Vídeň o povolení k budování takové sbírky. A vzpomenuť pamětní spis z března 1816, považovaný za vlastní počátek dnešního Moravského zemského muzea, uvádí jako meritorní požadavek, kladený na novou instituci, všestranné budování pramenné základny k sepsání *pragmatické historie* Moravy a Slezska.<sup>9</sup> Srovnáme-li tuto nadvládu historie s opavským muzeem, je evidentní, že tomu tak nebylo ani zdaleka. Historie v programu Gymnazijního muzea – lze-li o něčem takovém, jako je muzejní program, v druhém decenniu 19. století vůbec hovořit – byla zastoupena jen zcela okrajově a především ve velice nevyhraněné podobě. Těžiště naopak tkvělo v tom, co v Joanneu nebo v brněnském muzeu jen dotvářelo hlavní proud intelektuálních aktivit, subsumovaných pod pojem historie. Oním druhým směrem byla (historická) *statistika*, která absorbovala prvky statistiky osvětského období, tj. důraz na názornost a numerické postižení kvalit, s proměněnou strategií historicko-geograficky koncipované statistiky, zasažené již romantismem a vytvářející oporu romantickému snění o zemi utvářením jejího pestrého a barvitého obrazu, který se skládá z různých komponent – z poznatků neživé i živé přírody, hmotných dokladů minulosti i z folklórních projevů, zejména z krojů a z ústní slovesnosti.<sup>10</sup> Z ní se vydělovaly materiální disciplíny, které záhy nabývaly autonomního významu, a tu již nikoliv proto, aby byly jakýmsi předvojem celistvého historického poznání, nýbrž aby sledovaly svou vlastní strategii a směřovaly k vlastní syntéze poznatků.

Je zjevné, že historie v době vzniku muzeí v Praze, Brně nebo v Opavě byla vědeckou aktivitou v dobovém smyslu slova, tj. byla intelektuálním dobrodružstvím citlivých duší, jež současně vystupovalo jako politicum. Jak známo, zvěčnění historie přišlo až s pozitivismem třetí třetiny 19. století. Proto v prvním půlstoletí existence Gymnazijního muzea koncept „zvěčněné“ vědy naplňovaly výlučně přírodovědné obory. Tím se samozřejmě neříká, že by přírodověda postrádala ono romantické snění, tak nápadně poznamenávající počátky archeologie nebo etnografie; že by vypovídala pouze o poznání, a nikoliv o prožitcích vnímavého subjektu. Jinými slovy, že by přírodovědné obory oproti společenskovědní sféře představovaly oblast jakési „čisté“ vědy, která má cíl v samotné intelektuální aktivitě produkující abstraktní schémata poznání! Obě připomenuté dichotomie nebo spíše ambivalence, totiž napětí mezi prožitkem a poznáním a napětí mezi teorií a její praktickou aplikací identifikujeme u přírodovědných oborů velice zřetelně. A právě s tím, jak tyto protiklady vědeckého poznávání dobře rozpoznáváme, můžeme dokonce i ve svazku s Gymnazijním muzeem hovořit o dějinách vědeckého poznání, jinak řečeno prameny týkající se opavského muzea otevírají prostor k pochopení dynamiky vědeckých diskursů.

Jelikož neexistuje osvětská teorie muzea, abychom se na ni odvolali, a tudíž neexistuje ani historiografická reflexe fenoménu „věda v muzeu“, pomozme si pracovním následujícím modelem: v muzeích se uskutečňují dvě fáze vědeckého poznávání. Tu prvou, uvozenou sekularizací konceptu muzea příkladným vlivem Francise Bacona (1561–1625), vyznačují dva rysy určující počátky středoevropských muzeí ve druhé polovině 18. století: třídění materiálu, podmíněné soudobým racionalismem a empirismem, a užitečnost

<sup>9</sup> Tamtéž, s. 20–25.

<sup>10</sup> Velký význam zde měla topograficky laděná veduta. Mezi přírůstky Gymnazijního muzea, jež výslovně vzpomíná Faustin Ens, náležely také veduty vídeňského litografa Ensovy generace Adolpha Friedricha Kunikeho (1777–1838); pro muzeum je koupil hospodářský správce Johann Hilveti a snad jde o ty listy, jež se ve Slezském zemském muzeu (SZM) dodnes dochovaly. Cit. dle ENS, F: *Das Oppaland*, 1, s. 163.

muzea pro praxi. Pojmu *sbírka* v 18. a na počátku 19. století pak odpovídají tři kauzálně k sobě přiřaditelné významy: 1/ sbírka jakožto metoda, jakožto důsledek baconovské empirie a experimentu a rezultat tohoto poznávání; 2/ sbírka jakožto dosažená suma vědění; odtud plynou žánry soudobé literární produkce, tj. encyklopedie, která je sbírkou pojmů a jejich vysvětlením; knižní edice a řady jakožto sbírky užitečných textů a nově také odborné časopisy jakožto sbírky pojednání, glos a literárních recenzí; 3/sbírka jako soubor hmotných dokladů variability přírody a kultury, tedy kabinet. Skladba několika takových oborově vyhraněných sbírek-kabinetů pak zakládá specifčnost muzea. Nejdůležitější z těchto souborů je samozřejmě soubor knih, protože knihovna je *conditio sine qua non* každého muzea osvícenské éry.<sup>11</sup> A odtud pak je jen krok k přesvědčení, že veřejné muzeum slouží vyššímu vzdělání, podpoře věd a umění.<sup>12</sup>

Prostupování těchto významů slova *sbírka* v středoevropské intelektuální praxi odhalují texty již z třetí třetiny 18. století, kupříkladu články v *Prager Gelehrte Nachrichten* (1771–1772). Šlo o nejstarší vědecký časopis v českých zemích, založený vynikajícím přírodovědcem, mineralogem, geologem a montanistou Ignácem Bornem (1742–1791). Periodikum připomnělo osobnost Nicolase Josepha von Jacquin (1727–1817), který svou aktivitou vyjádřil všechny tři stupně významu slova *sbírka*: botanik Jacquin sbíral poznatky o rostlinách jejich pozorováním (*Observationes botanicae*, 1764) a podílel se na proměně části zámeckého parku v Schönbrunnu na botanickou zahradu, jež byla sbírkou živých rostlin (*Hortus botanicus Vindobonensis*, 1770–1776). Je zjevné, že takové sbírání poznatků a prezentace příkladů soudobé intelektuální činnosti publikační a skoro bychom řekli popularizační aktivitou pražského časopisu<sup>13</sup> se nutně muselo promítnout do vzniku muzejní instituce. Tou bylo *České muzeum* Ignáce Borna a Františka Josefa hraběte Kinského, založené v Praze roku 1775. Ještě jeden příklad, časově i kontextově bližší námi sledovanému Gymnazijnímu muzeu: na počátku 19. století se ve Vídni formovala veřejná sbírka produktů rakouských zemí. Tento *Industrienkabinett* ve Vídni povstal v letech 1806–1807 a v soudobé literatuře byl označován také jako *k. k. erbländische Kunstprodukte Sammlung*, jakkoliv v téže době se pro daný typ sbírek užívalo slova *muzeum*. Časopis *Hesperus*,<sup>14</sup> který tuto sbírku v souvislosti s vranovskými slévárnami připomněl, byl sám o sobě sbírkou naučení a rozprav na časová témata.

Osvícenská věda považovala za dostatečný cíl aplikaci prapracovaného systému třídění na heterogenní materiál. Vzor Carla Linné (1707–1778)<sup>15</sup> byl sice určující, avšak týkal se

<sup>11</sup> Již v klasickém Neickeliově spise *Museographia oder Anleitung zum Rechten Begriff und nützlicher Anlegung der Museorum oder Raritäten-Kammern* (1727) je knihovna představena jako integrlní součást kabinetu kuriozit.

<sup>12</sup> PREUSKER, Karl: *Über Vereins-, Schul-, Dorf- und Privat-Bibliotheken, wissenschaftliche Sammlungen, Lesezirkel-Einrichtung und verwandte Gegenstände*. Leipzig 1840, s. 25.

<sup>13</sup> Ještě dva jiné příklady: časopis například referoval o vydání dvoudílného kompendia lékaře Josepha Jakoba Plenka *Sammlung von Beobachtung über einige Gegenstände der Wundartzneykunst* (1769–1770), což naplňuje výměr pojmu sbírky jako produktu poznávacího procesu a jeho prezentace tištěnou prací, nebo edici *Beiträge zur Wassergeschichte von Böhmen* (od 1770), což byl sbírka praktických příkladů využití vodní síly v hospodářství, cit. dle *Prager Gelehrte Nachrichten* 1, 1770, s. 241–248 a 346–348.

<sup>14</sup> [ANDRÉ, Christian Carl]: *Eiserne Thurm-Uhren von Horzowitz empfohlen. Hesperus oder Belehrung und Unterhaltung für die Bewohner des österreichischen Staates* 2, 1811, s. 378–379.

<sup>15</sup> V knihovně SZM se dochoval exemplář Linného díla *Philosophia botanica in qua explicantur fundamenta botanica* (Berlin 1790), který byl původně v knihovně přírodovědeckého spolku v Opavě č. 194, dnes SZM, knihovna, sign. STB 1477. K uspořádání herbáře Gymnazijního muzea podle taxonomie Carla Linného viz ENS, F.: *Das Oppaland*, 1, s. 183.



pouze živé přírody, naproti tomu pro jednotlivé skupiny dokladů přírody neživé musely být samostatné systémy teprve vypracovány. Například ctitelé mineralogie operovali se dvěma soustavami: s tříděním podle Abrahama Gottloba Wenera (1749–1819) a podle Friedricha Mohse (1773–1839). Mezi moravskými ctiteli mineralogie získal zvláštní oblibu první z učenců; v Brně byl dokonce ustaven Wernerův spolek pro geologický výzkum Moravy a Slezska.<sup>16</sup> Naproti tomu Friedrich Mohs ovlivnil mineralogii v pražském muzeu, jelikož František Xaver Maxmilián Zippe, v letech 1819–1849 kustod tamní mineralogické sbírky, byl nadšeným stoupencem Mohsovy nauky.<sup>17</sup>

Po osvícenské vědě představuje druhý stupeň obecného vývoje vědy po roce 1800 věda romantická, v níž se poznání opírající se o systematiku poznatků snoubí s prožitkem a vnitřním pochopením celku přírody. Cílem je tedy usouvztažnit mnohost poznatků a vnitřně homogenní celek, jenž má duchovní základ. Integrojícím faktorem může být, jako v Schellingově případě, přitakání vyšší autoritě, tj. Bohu. Vazbu mezi Schellingovou filozofií a přírodní vědou rozvíjel nesmírně vlivný směr *naturfilozofie*. Obrazně řečeno, pro osvícenskou vědu, charakteristickou sepětím racionalismu v poznání i v aplikaci poznatků, je důležité zkoumat chemické sloučeniny nebo nebeská tělesa a současně pomýšlet na uplatnění poznatků v praxi. Je nesporné, že trvalým zdrojem této pragmatické orientace přírodovědného bádání bylo Německo 18. století, to Německo, jehož intelektuální elity – jak sledujeme na vývojově mladším, Schellingově příkladu – nárokovaly pro vědu v období romantismu nad rámec uplatnitelnosti poznatků hodnotu něčeho duchovně výsostného, něčeho, co intelektuální činnost odpoutává od přízemních starostí, od podnikání a snahy po dosažení profitu.

S popsáním intelektuálním kontextem souvisejí ryze praktické, řekněme sociální aspekty. Aby se věda ve vazbě k muzeu uskutečňovala, musí být podpořena dvěma moderními institucemi fungujícími na principu komunikace: jsou jimi učená společnost a speciální odborný časopis. Učená společnost garantuje koncentraci myšlenek a jejich výměnu, ono sbírání v nejširším smyslu slova od metodických aspektů přes produkci vědy, od vstupních hypotéz a formulací badatelských cílů po písemné vyjádření výstupů vztažených ke kolekcím naturfaktů nebo artefaktů. K prezentaci tohoto badatelsko-organizačního úsilí slouží časopis, přičemž jak společnost, tak časopis pracují na principu dvou vzájemně k sobě vztažených sociálních struktur: jednou je okruh spolkových členů a bezprostředních tvůrců spolkové aktivity, druhou širší, vskutku mezinárodní okruh sympatizantů, podporovatelů a přátel společnosti a jejího časopisu.

Jaká byla situace v Opavě? Začneme-li od konce obecné charakteristiky vztahů muzea a vědy, opavské muzeum postrádalo časopis a nemělo – nebo alespoň oficiálně postrádalo – zázemí v nějakém sofistikovaném uskupení, nepočítáme-li určité soukromé kroužky scházející se po opavských bytech, zámcích v okolí Opavy nebo při pořádání hudebních produkcí, jak je máme doloženy, jejichž výtěžek měl podpořit vznik a rozvoj muzea. Vyžadovalo by samostatnou pozornost, jak se ve středoevropském prostoru vazba učené společnosti a toho kterého muzea uskutečňovala. Byl zde příklad Joannea, vzor pro provinční opavské poměry příliš exkluzivní: Joanneum si založilo učenou společnost i vlastní časopis, resp. *Jahresbericht*, a ještě vydávalo prostřednictvím svého čtenářského

<sup>16</sup> Jeho předsedou byl význačný muzejník Albin Heinrich (1785–1864), činný v Těšíně a v Brně (v letech 1836–1864 kustod Františkova muzea), náležející k okruhu sympatizantů opavského Gymnazijního muzea.

<sup>17</sup> [ANONYM]: *Průvodce sbírkami Národního muzea v Praze*, 1: *Sbírky v hlavní budově Národního muzea v Praze*, 2: *Václavské nám.* Praha 1932, s. 37.

spolku samostatné periodikum *Steiermärkische Zeitschrift* (od 1821). Byl zde příklad Prahy, kde se k muzeu přimkl muzejní časopis, připravován od roku 1825 a vydávaný o dva roky později, a současně si muzeum utvořilo speciální sbory pro jednotlivé obory zájmu. Nadto v Praze od konce 18. století svou činnost kontinuálně vyvíjela vysoce prestižní Královská česká společnost nauk jako potenciální zastrešující vědecká instituce. Byl zde poněkud kompromisní příklad Brna, kde muzejní časopis sice vznikl až mnohem později po konstituování muzea (*Zeitschrift des mährischen Landesmuseums*, od 1900), avšak funkci muzejního periodika dobře plnil časopis Společnosti pro povznesení orby (*Mittheilungen der k. k. Mährisch-schlesischen Gesellschaft zur Beförderung des Ackerbaues, der Natur- und Landeskunde in Brünn*), vycházející od roku 1821 a zveřejňující například zprávy o muzejních sbírkách. Funkci učené společnosti pro Moravu mohla plnit oborově vnitřně členěná, avšak stále více prakticky zaměřená Společnost pro povznesení orby, kterou ve vazbě k zemskému muzeu později vystřídala muzejní sekce c. k. Moravské zemědělské společnosti, na níž počátkem 20. století navázal samostatný muzejní spolek. A to navíc jako spolehlivé centrum bádání existoval v Brně již od roku 1861 ještě samostatný přírodovědecký spolek.

V Opavě, resp. v Rakouském Slezsku, učená společnost nikdy neexistovala, pouze neoficiální kruh sympatizantů muzea, jenž postrádal možnost vystupovat na veřejnosti a současně informovat o činnosti muzea (tuto funkci plnily po roce 1850 tištěné zprávy německého gymnázia, což je po roce 1850 bezesporu archaická forma prezentace muzejní činnosti navenek, a *Troppauer Zeitung*). Není proto divu, že po obnovení ústavnosti a po legitimizaci principů občanského života (1860) se okamžitě vynořila iniciativa založit nějaký odborný či přímo badatelský nebo vědecký spolek, jenž by byl oborově a personálně provázán s Gymnazijním muzeem. Takovým spolkem měla být *Silesia*, jejíž stanovy koncipoval Emanuel Urban (1821–1901), profesor opavského gymnázia a kustod opavských muzejních sbírek (1853–1855) a gymnazijní knihovny (1862–1871). *Silesia* měla sdružovat zájemce o přírodu, kulturu a historii z celého Rakouského Slezska, tj. spolek by byl společný pro obě slezská muzea existující v Opavě a v Těšíně. Cílem byla podpora vzdělání a vědeckých (sic!), živnostenských, zemědělských a uměleckých aktivit. Stanovy byly sepsány v listopadu 1861 a nikdy nebyly dovedeny dál než k rukopisnému konceptu, tj. k administrativnímu schválení nedošlo. Doznejme, že záměr byl poněkud chaotický: spojit značně odlišné zájmy pod jeden spolek se jeví jako zvláštní, ne-li přímo nešťastné a upomíná na staré badatelské společnosti z konce 18. století.<sup>18</sup> Do jisté míry mohla být jakýmsi spolkovým protějškem přírodovědně orientovaného muzea Slezská zemědělská a lesnická společnost, založená roku 1863 a vydávající vlastní odborný časopis. Ovšem té šlo po vzoru brněnské Společnosti pro povznesení orby více o praktické uplatnění nových technologií při různých hospodářských činnostech než o vědu nebo o badatelské podniky. Rakouské Slezsko tedy dlouho postrádalo spolek *vědecký*, proto sympatizanti přírodních nauk vystupovali v řadách brněnského přírodovědného spolku.<sup>19</sup> Přírodovědný spolek vznikl v Opavě až pozdě – na konci 19. století.

<sup>18</sup> ZAO, fond GMO, kart. 6, zde *Vorschlag zur Gründung eines Vereines zu Förderung der Natur- und Landeskunde in Schlesien*. Přiloženy stanovy proponovaného Spolku Gymnazijního muzea, který také nebyl ustaven.

<sup>19</sup> *Verhandlungen des naturforschenden Vereines in Brünn* 7, 1868, s. XVI–XXI. Zde uvedena jména opavských členů spolku, profesorů opavského gymnázia Josefa Langa, Johanna Neumanna a Emanuela Urbana, z nichž poslední dva byli přímo spjati s organizací Gymnazijního muzea a jeho knihovny, a dále zemského soudního rady JUDr. Carla Richtra.



Obr. 2. Exemplář Pižmoně severního (*Ovibos moschatus*) v jedné z místností Gymnazijního muzea, pohlednice vydaná muzeem. Zdroj: ZAO, fond Gymnazijní muzeum Opava

Vznik přírodovědného spolku v Opavě předznamenala výzva úředníka obchodní a živnostenské komory v Opavě Maxe Schöffera, zveřejněná na konci roku 1892 ve *Freie Schlesische Presse* a určená nadšencům pro entomologii z celého Opavska s tím, aby se uskupili na nějaké společné organizační bázi, která by umožňovala výměnu informací. V prosinci 1894 se uskutečnila ustavující valná hromada spolku spojujícího amatérské přírodovědce z Opavy, Bílska, Hlučína, Javorníku a Bohumína již bez specifického zaměření na entomologii, která jinak byla bezesporu atraktivní a hojně rozšířenou zájmově-intelektuální aktivitou soudobé středostavovské společnosti. Zemská vláda slezská přijala stanovby spolku 20. února 1895 a v březnu proběhla ustavující valná hromada. Spolek sledoval badatelské a osvětové cíle: pořádat odborné i popularizující přednášky o přírodě, podporovat školy při opatřování učebních pomůcek pro přírodovědné kabinety, vydávat časopis a vědecká pojednání o přírodě Slezska a budovat odbornou knihovnu. Vazba ke Gymnazijnímu muzeu nebyla přímo formulována; ve stanovách se hovořilo pouze o zakládání či ustanovování přírodovědných sbírek (*Anlage von Sammlungen*) – a to byla specifická činnost, jež měla již svou propracovanou metodiku související se šířením poznatků ve veřejnosti.<sup>20</sup>

Podobně dlouhá a složitá byla cesta k regionálnímu odbornému časopisu a ani zde nebylo výslovně řečeno, že jde o časopis či o časopisy spjaté s nejstarším z opavských muzeí. Oborově vyhraněná odborná periodika získala Opava až na přelomu století: šlo o *Mitteilungen des Naturwissenschaftlichen Vereines in Troppau* (od 1895) a o *Zeitschrift*

<sup>20</sup> Satzungen des Naturwissenschaftlichen Vereies in Troppau. *Mitteilungen des Naturwissenschaftlichen Vereines in Troppau* 1, 1895, příloha. K metodice zakládání kolekcí např. BRENDLER, Wolfgang: *Mineralien-Sammlungen: Ein Hand- und Hilfsbuch für Anlage und Instandbehandlung mineralogischer Sammlungen*, 1–2. Leipzig 1912.



*für Geschichte und Kulturgeschichte Österreichisch-Schlesiens* (od 1905).<sup>21</sup> Dá se říci, že základna pro vědeckou práci ve vazbě k opavským muzeím tvořená trojčlenkou učená společnost (spolek) – muzeum – časopis, určující pro středoevropská muzea již v době kolem roku 1800, se v Opavě a potažmo v Rakouském Slezsku utvořila až na přelomu 19. a 20. století.

Avšak vraťme se k titulnímu problému: k definování pojmu věda na bázi muzejní aktivity. Tady je určující, že Gymnazijní muzeum vzniklo v době, kdy se v německých zemích prosazuje koncept romantické vědy absorbující tradici osvícenské vědy druhé poloviny 18. století a současně ji rozvádějící o nové metodické podněty. Základem tedy bylo osvojení si principů osvícenské vědy, důraz na racionalitu, soustředění poznatků a jejich třídění obohacené romantismem o citový prožitek a prvek spekulace, s čímž souviselo nadřazení čistého rozumu empirii a spojení racionálního poznání s poezií.

Východiskem analýzy, která v tomto pojednání může být pro svou složitost a obsáhlost samozřejmě jen naznačena několika příklady, budiž knihovny a jejich vazba k sbírkám artefaktů a naturfaktů.<sup>22</sup> Těžištěm knihoven byla encyklopedická díla. V tomto směru sledujeme přetrvávání zájmu o encyklopedii jako o *sbírku* parciálních poznatků, jež by se jinak nesešly, a zájmu o soubor encyklopedií jako o specifickou „sbírku sbírek“. Důležitost tohoto žánru naukové literatury pro zakladatele a kustody Gymnazijního muzea dokládá samostatný katalog encyklopedických děl, jenž prozrazuje následující tematickou a jazykovou strukturu encyklopedických příruček: z převážně německé, z menší části pak francouzské produkce zahrnující období přibližně od 70. let 18. století do 30. let století následujícího vynikají konverzační lexikony, což byl nejoblíbenější žánr německé encyklopedické literatury té doby (v knihovně byly konverzační lexikony Hübnerův, Brockhausův, Meyersův, Fleischerův, Piererův a některé další). Důležitou skupinu tvořily jazykové slovníky, přinášející srovnání němčiny s dalšími jazyky, zejména s latinou, avšak českého badatele upoutá především přítomnost Tháмова česko-německého slovníku. Významnou skupinou byly slovníky ekonomické, tj. takové příručky, které byly orientovány na praktické disciplíny, jako byly mechanika, lesnictví, zemědělství, stavitelství a další obory. Z přírodovědeckých slovníků vyniká Gehlerův fyzikální lexikon, ze společenskovědní sféry slovník filozofických věd Wilhelma Traugotta Kruga. A vrcholnými encyklopedickými díly, jež bychom v knihovně našli, byly nakonec monumentální řady Krünitzovy a Ersch-Gruberovy encyklopedie, zčásti věnované příznivci, zčásti programově pořizované z muzejních peněz. Marně bychom hledali teologické slovníky, naproti tomu zaujme hned trojí přítomnost historického a kritického slovníku Pierra Bayle (1647–1706), díla,

<sup>21</sup> Zprávy přírodovědeckého spolku vycházely nepravidelně od května 1895 do ledna 1937. V roce 1959 sestavil Josef Duda rejstřík tohoto časopisu. *Zeitschrift für Geschichte und Kulturgeschichte Österreichisch-Schlesiens* vycházel v letech 1905–1933. V roce 1958 Josef Orlík sestavil rejstřík tohoto periodika.

<sup>22</sup> Jako pramen lze použít katalogy knihovny Gymnazijního muzea, dochované jen částečně, viz ZAO, fond GMO, kniha č. 1–5; a dále soupisy privátních knihoven nebo jejich částí, což se týká Ernsta Mückusche von Buchberg (ZAO, fond Zemské právo opavsko-krnovské Opava, inv. č. 325, kart. 17, akta k pozůstalostnímu řízení po Ernst Mückuschi von Buchberg, zde *Bücher-Verzeichniß*, knih celkem uvedeno 148, ovšem odkaz Gymnazijnímu muzeu není zcela prokázán) a zejména doložených odkazů knih muzeu, tj. knih kaplana Kajetána Koschatzkého (ZAO, fond Zemské právo opavsko-krnovské Opava, inv. č. 292, kart. 16, akta k pozůstalostnímu řízení po Kajetánu Koschatzkém, zde testament z 9. června 1823 se seznamem knih odkázaných Gymnazijnímu muzeu obsahující 20 titulů), Josefa Karla hraběte Sobka (ZAO, fond GMO, kart. 1, seznam z roku 1841 obsahuje 75 titulů ve 104 svazcích) a zvláště velkorysého knižního daru Josefa Witteczka (1787–1859), k tomu viz SOKA Opava, fond Archiv města Opava, inv. č. 822, kart. 57; soupis knih obsahuje celkem 6 842 položek.

jež svým kritickým duchem a odmítnutím náboženských dogmat ovlivnilo mnoho anglických a francouzských osvícenců kolem poloviny 18. století.<sup>23</sup>

Právě zastoupení Bayleova slovníku v opavské muzejní knihovně, nadto hned v několika vydáních, ukazuje na původ knih z muzejní knihovny v privátních knihovnách a odtud na hodnotovou a myšlenkovou orientaci zdejší intelektuální elity 18. a počátku 19. století, tedy přetrvávající silný vliv josefínského osvícenství. Tuto orientaci vyzorujeme také z dalších knižních titulů, stojících už mimo rank encyklopedií; například v účetní knize muzea čteme k datu 12. květen 1816 zápis o vydání 8 zlatých za zakoupení desetisvazkových sebraných spisů Josefa von Sonnenfelse, což je mimořádná akvizice. Jiným dílem z opavské knihovny dosvědčujícím tuto intelektuální tradici, nota bene ve vazbě k muzejní sbírce, je proslulé dílo Ignáce Borna *Testacea museu Caesarei Vindobonensis quae jussu Mariae Theresiae Augustae* (Víděň 1780).<sup>24</sup>

Analýzu knihovních souborů lze vést třemi směry: 1/ na knihovně může zajímat vztah teorie a praxe, 2/ oborová struktura a 3/ preference autorit v jednotlivých oborech. K prvnímu okruhu zkoumání knihovny Gymnazijního muzea snad jeden příklad za jiné: v roce 1853 Wernerův spolek v Brně věnoval do knihovny publikaci známého montanisty Otty svobodného pána von Hingenau (1818–1872) *Übersicht der geologischen Verhältnisse Mährens und österreichisch Schlesiens*: muzeu se nedostalo spisu prohlubujícího poznání geologie jako akademické disciplíny, nýbrž jako oboru, jenž nachází své vyústění v průmyslu. K oborové struktuře existuje několik pramenů, například z června 1845, jenž uvádí tyto kategorie katalogu: A/ beletrie; B/ historie; C/ geografie; D/ filologie; E/ pedagogika; F/ filosofie; G/ přírodověda; H/ matematika; I/ fyzika; K/ technologie; L/ teologie; M/ bohemistika (resp. *böhmische Werke*); N/ medicína; O/ právo.<sup>25</sup> Bohužel, prameny existují jen z několika kategorií, a to k písmenům B, C, D, G, L a dále katalog označený Literatura. Zvláště musíme želet absence soupisu bohemikálních děl, jelikož bychom měli co do činění s první prokazatelně doloženou českou veřejnou knihovnou v regionu, viditelně doposud unikající pozornosti badatelů.

V jednotlivých oborech pak můžeme sledovat preference autorit a na základě nich orientaci knihovny, resp. těch, kteří ji budovali, k jednotlivým naukám, učením, školám, conceptům, badatelským směrům či metodickým postupům. Na spisech z oblasti přírodovědy z první třetiny 19. století vidíme silný vliv naturfilozofie, jak ji dosvědčuje zastoupení Schellingových děl, prací Lorenze Okena, Johanna Friedricha Blumenbacha nebo Alexandra von Humboldt. Naturfilozofie byla nejvlivnějším přírodovědným směrem první třetiny 19. století v Německu, naplňujícím pojem vědy, komplementární soudobému romantismu. Ten se kolem roku 1840 vyčerpal, nahrazen důrazem na empirii a materialismus. Čistě rozumová spekulace ustoupila analýze vývoje. Ale v knihovně nenalezneme Louise Büchnera nebo Justuse Liebiga, tedy hvězdy tohoto metodického obratu v přírodovědě! Charles Darwin sice nechyběl, ovšem při jeho proslulosti by byla nepřítomnost alespoň jednoho díla v knihovně nemyslitelnou. Nejde však o to dokázat, že odvrát od naturfilozofie se v opavském provinčním prostředí zbrzdil nebo že se mladší konkurenční směry přírodovědy zde neprosadily, jako spíše upozornit na principiální změnu smyslu knihovny: totiž že v druhé polovině 19. století ztratila charakter ilustrace vlivných intelektuálních

<sup>23</sup> ZAO, fond GMO, kart. 2.

<sup>24</sup> Tamtéž, kniha č. 5.

<sup>25</sup> Tamtéž, kart. 1, soupis kategorií katalogu pořízený kustodem Antonínem Altem.

konceptů, jež měla pro předbřeznovou dobu, a začala fungovat jako servis pro poučení o zvířatech, rostlinách nebo o zemské kůře.

Analýzu knihovny jakožto pramene poznání měnících se intelektuálních zájmů lze provést velmi zevrubně, avšak sledování dobových diskursů a preferencí autorit tvoří pouze předstupeň poznání muzea ve smyslu struktury sbírek. A tady existuje řada možností analýzy. Sbírký se především dělí na tříděné a netříděné. K prvním náleží tři říše přírody – Fauna, Flora a Gaia, jak soudobí badatelé běžně označovali tři základní celky utvářející přírodu. Každý z celků se rozpadá na další menší jednotky a každá z nich má svou systematiku nebo dokonce konkurenční systematiku.

Programově nejdůležitější „přírodní říší“ z hlediska společenských priorit byla sféra neživé přírody – ona Gaia, jak jména bohyně země z řecké mytologie pro neživou přírodu užíval ještě po roce 1850 Emanuel Urban. Poznání souviselo s neatraktivnějšími hospodářskými činnostmi – důlním podnikáním, hutnictvím, metalurgií, těžbou uhlí a jeho využitím v průmyslu. Setrváme-li u mineralogie, pro kterou plédoval již Christian André,<sup>26</sup> platí zde jako vzor Wernerovo schéma, které jakožto leták André vydal jako přílohu svého *Patriotisches Tageblatt* na počátku roku 1804.<sup>27</sup> Wernerův systém diktoval třídění opavské muzejní sbírky a ta – na rozdíl od kolekcí živé přírody – nebyla pouze výsledkem náhodných akvizic, odkazů a darů,<sup>28</sup> nýbrž cílené kooperace se znalci problematiky, aby byla pokud možno úplná, aby divákovi Wernerův teoretický systém v úplnosti ilustrovala na příkladech. Takto v roce 1823 muzeum získalo 250 vzorků od významného mineraloga dr. Ulrama z Brna, jehož privátní sbírku později převzala brněnská technika, a v téže době dále přibližně dvě stovky vzorků z moravských lokalit, darovaných muzeu brněnským Wernerovým spolkem.<sup>29</sup> A nakonec ještě jeden pramen: doslova dobovou posedlost systematikou minerálů a hornin dokládá několik seznamů psaných různou rukou a dochovaných ve fondu GM Opava v ZA v Opavě.<sup>30</sup>

Svorníkem poznatků mineralogie, petrografie, geologie a fyzické geografie byla *geognosie* tvořící úběžník zájmů zakladatelů Gymnazijního muzea, zejména Franze Mückusche von Buchberg a Faustina Ense; první se ke komplexní problematice geognosie dostal z pozice přírodovědce, druhý jakožto geograf a historik, úběžník však byl u obou totožný. Privilegované postavení *geognosie* vyjadřuje i způsob Ensova referování o Gymnazijním muzeu: v samostatném dodatku k prvnímu dílu topografie Opavska pojednal o všech celcích muzea s výjimkou geograficko-geologického postižení regionu. To vyjádřil v samostatné kapitole třetího dílu.<sup>31</sup> Autoritativní příručku slezské *geognosie* sestavil Carl von

<sup>26</sup> ANDRÉ, Christian Carl: *Anleitung zum Studium der Mineralogie*. Wien 1804.

<sup>27</sup> *Wernes Neustes Mineral-System als Beilage zum Patriotischen Tageblatt womit der Herausgeber allen Freuden der Naturgeschichte, besonders aber der Mineralogie*, André, Herausgeber der Patriotischen Tageblatt. Uloženo viz ZAO, fond GMO, kart. 7, exemplář nese signaturu Carla Josepha Schmidta (1801–1862), brněnského básníka a přírodovědce.

<sup>28</sup> Např. divácky atraktivní kolekce motýlů muzeum přejímalo až do konce svých dní, např. 712 kusů motýlů ze sbírky po Emilii Braunové, vdově po profesoru, v roce 1937, zapůjčené českým gymnáziem k vystavení v Gymnazijním muzeu, nebo věnování sbírky motýlů po obchodníku Oskaru Rotterovi (1870–1944), vše viz ZAO, fond GMO, kart.8.

<sup>29</sup> ZAO, fond GMO, kart. 7, zde soupisy daru Wernerova spolku a tří Ulramových zásilek; k Ulramově významu pro geognosii a sběratelství stručně např. KOLENATI, Friedrich A.: *Die Mineralien Mährens und österreichisch Schlesiens, deren Fundorte und ökonomisch-technische Verwendung*. Brünn 1854 (předmluva k dílu, s. V–VII).

<sup>30</sup> ZAO, fond GMO, kart. 10.

<sup>31</sup> ENS, F.: *Das Oppalaland*, s. 5–19.

Obr. 3. Titulní strana díla Bernharda Dewerdecka *Silesia Numismatica oder Einleitung zu dem Schlesischen Münz-Cabinett*. Javoří 1711; tisk byl původně součástí sbírky Gymnazijní knihovny, dnes se nachází v knihovně Slezského zemského muzea v Opavě



Oeynhausner (1795–1865), který přibližně tři roky, jak píše v předmluvě svého ve své době velmi populárního a vícekrát vydaného díla, působil v Tarnovských Horách v Pruském Slezsku. Při té příležitosti se mohl věnovat i *geognosii* rakouské části Slezska, které osobně poznal. Zůstává otevřenou otázkou vztahu k rakouským badatelům, zdali oni inspirovali jej, nebo naopak – zdá se však nejpravděpodobnější, že inspirace byla obousměrná.<sup>32</sup> Jakkoliv Oeynhausner Ense s Mückuschem necituje – využil pouze mineralogické mapy Slezska od Augusta Kaluži –, několikrát se odvolává na sbírky Gymnazijního muzea, což svědčí o osobním kontaktu s touto institucí a bezesporu i s oběma muzejníky. Oeynhausnerovu knihu nadto Ens zapsal do katalogu knihovny Gymnazijního muzea,<sup>33</sup> v níž nechyběla ani mladší produkce na dané téma, například učebnice *geognosie* Carla Friedricha Naumanna (1797–1873).

<sup>32</sup> Podle výběru informací, jež uvádí, uvažujeme, jak Oeynhausner pracoval, zdali authority z rakouské strany slezské hranice, například Albin Heinrich (viz HEINRICH, Albin: Beitrag zur Geognosie von k. k. Schlesien. *Mittheilungen des k. k. mährisch-schlesischen Gesellschaft zur Beförderung des Ackerbaues, der Natur- und Landeskunde* 2, 1822, č. 8, s. 57–61, č. 10, s. 73–79) a Faustin Ens (viz ENS, Faustin: Das Gesenke, geognostisch dargestellt. *Mittheilungen des k. k. mährisch-schlesischen Gesellschaft zur Beförderung des Ackerbaues, der Natur- und Landeskunde* 3, 1822, č. 35, s. 277–278), ovlivnili Oeynhausnerovo dílo. Dále ze starších textů místních autorů např. KOSCHATZKY, Kajetan Rudolph: Naturhistorische Aphorismen über das Gesenke. *Hesperus*, č. 44, 1819, s. 346–349.

<sup>33</sup> OEYNSHAUSER, Carl von: *Versuch einer geognostischen Beschreibung von Oberschlesien und der höchst angrenzenden Gegenden von Polen, Galizien und österreichisch Schlesien*. Essen 1822, s. 45, 127 a 356–357. ZAO, fond GMO, kniha č. 2.

Jednou z linií bádání na poli součinnosti muzea a vědy je vztah knih zastoupených v knihovně Gymnazijního muzea k soudobým muzeím jako regionálním badatelským pracovištím. Například spis Giovannioho Antonia Scopoliho (1723–1788) *Entomologica carnioloca* (1763) lze vyložit v intencích obecného a vskutku hlubokého soudobého zájmu o entomologii a současně jako příklad regionálního pojednání majícího pro badatele z Rakouského Slezska platnost vzoru, jelikož Scopoli pojednal o konkrétních druzích z uzavřeného regionu, jmenovitě z Kraňska. Nebo jiný příklad: dílo *Nomenclatura Florae Danicae* (1827) Jense Wilkena Hornemanna (1770–1847) vystupuje jako produkt úsilí o systematický popis regionu, konkrétně Dánska, pořízený autorem, jenž působil jako ředitel botanické zahrady v Kodani, tj. specifické formy muzejní sbírky. Vztah opavského muzea ke štýrskohradeckému Joanneu připomene řada spisů Franze Ungera (1800–1870), který vynikl v botanice a paleontologii, nebo úvod do mineralogie Siegmunda Aichhorna (1814–1892), přednosta mineralogické sbírky Joannea. Ve vazbě k muzeu zaujme také pražská produkce, v níž vynikají spisy jednoho ze zakladatelů pražského muzea Kašpara hraběte Šternberka nebo soupis rostlin slavné pražské botanické zahrady Josefa hraběte Malabailly de Canal *Hortus canalius seu plantarum reariorum icones et descriptiones* (1821), pořízený botanikem Ignazem Friedrichem Tauschem.

Knihovna tak, jak ji poznáváme z dochovaných pramenů, umožňuje rovněž analýzu vztahu muzea a vědy z hlediska společenských věd. Můžeme si zejména učinit představu o preferencích děl klasické filologie, o orientaci v oblasti krásné literatury, o výběru mezi autory estetických kompendií nebo příruček k dějinám divadla. Dominantní role německé klasiky – knihy Goethovy, Schillerovy, Herderovy nebo Lessingovy – nepřekvapí; nezaskočí ani zastoupení kontrastních osobností, například nalezneme-li mezi literárními díly knihy Ernsta Moritze Arndta a současně Augusta von Kotzebue. Nechybíme však, když shrneme podstatný rozdíl mezi dobovým postizením přírody a kultury: oproti přírodě byly texty týkající se kultury voleny náhodně a bez systematičnosti; volba prozrazuje eklektičnost a současně neúplnost, snad s výjimkou estetiky a poezie, u níž jakožto úběžník můžeme spatřovat tendování k resuscitaci humanitních studií, o něž se zasazovali reformátoři doby císaře Josefa II.<sup>34</sup> To se týká zaměření „poeticko-filozofických“ spisů. Naproti tomu pro historicko-filologické bádání zůstává nadlouho oborovým svorníkem historická statistika, pod kterou se dobře skryje geografie stejně jako archeologie.<sup>35</sup> To se týkalo analytických prací i syntéz, například syntetický pohled na geografické poměry Rakouského Slezska vyšel knižně již v roce 1861, tedy v době, kdy bychom syntézy z archeologie nebo etnografie v regionální knižní produkci hledali marně.<sup>36</sup> Nástin prehistorie – období, výkladu nálezů i postupného narůstání poznatků – podal Anton Peter v průkopnickém textu,

<sup>34</sup> HLOBIL, Tomáš: Počátky výuky estetiky na hlavních univerzitách rakouské monarchie (1763–1805). *Aluze: Revue pro literaturu, filozofii a jiné* 3, 2007, s. 100.

<sup>35</sup> Jak příklad budíž uvedeno pojednání o Knížectví těšínském, jež figuruje jako jeden z nejstarších příkladů zájmu o archeologické nálezy, viz *Beyträge zur Statistik des Fürstenthums Teschen. Patriotisches Tageblatt*, č. 84, 29. 6. 1805, s. 533–534.

<sup>36</sup> KOŘISTKA, Carl a kol.: *Die Markgrafschaft Mähren und das Hezogthum Schlesien in ihren geographischen Verhältnissen*. Wien – Olmütz 1861. Dějepisný nástin napsal Jan Lepař, rostlinopis Emanuel Urban, zoologii profesor F. K. Kolenati. Kolenati (1812–1864) byl průkopníkem slezské zoologie, ovšem nikoliv ve vazbě k muzeu, nýbrž k brněnské technice, na níž působil od roku 1849. Srov. KOLENATI, Franz: *Naturhistorische Durchforschung des Altwatergebirges*. Brünn 1858. Text původně vydán v *Jahresbericht der naturwissenschaftlichen Section der k. k. mährisch-schlesischen Gesellschaft zur Beförderung des Ackerbaues, der Natur- und Landeskunde für das Jahr 1858*. Brünn 1858.



jenž vychází z pramenné základny tvořené sbírkou v Gymnazijním muzeu.<sup>37</sup> Avšak ani pozdější nástiny slezské archeologie nechápou muzejní sbírky jako předstupeň syntetického poznání, nýbrž jako dosti disparátní pramennou bázi. Koneckonců ani jejich autory nebyli muzejní kustodi, nýbrž lidé stojící vně muzea.<sup>38</sup>

A tak mnohé z toho, co muzeum vlastnilo, nelze vykládat jinak než jako kuriozity, rarity, jako materiál, jenž je tolerován v sbírce z vděčnosti k dárcům; jako atraktivní podívaná pro laiky; jako připomínka určitých obecných duchovních nebo estetických nauk. Tak je tomu zejména v případě antických předmětů, jejichž oblibu v první třetině 19. století podmiňuje intenzivní zájem o antiku jako předobraz životního stylu doby klasicismu, architektury a bytové kultury.<sup>39</sup>

Přejdeme k další charakteristice, kterou uvozuje následující teze: muzeum není a nebude vědeckým pracovištěm, bude-li pouze sloužit vzdělávání mládeže nebo obecnému lidovýchovnému poslání. Teprve zapojením okruhu badatelů nabývá na významu z hlediska vědy. Toho si jistě byl vědom Faustin Ens, který vědecký ústav budoval jako prestižní záležitost, pro něhož se slovo *věda* v intelektuálním i „občanském“ smyslu slova pojilo s nejvyšší hodnotou z hlediska společenské prestiže. Avšak badatelem, učencem vpravdě nebyl. Tím méně jím byl Antonin Alt, Ensův nástupce na postu muzejního kustoda. O to důležitější jsou svědectví o kontaktech s učenci center. Například z Altovy éry, tj. z konce 40. let 19. století, máme doloženy kontakty s geologem a paleontologem Moritzem Hoernesem starším (1815–1868), kustodem mineralogického kabinetu ve Vídni, což dokumentuje bezmála dvacítko Hoernesových dopisů, Altovi zaslanych v letech 1847–1850.<sup>40</sup>

Doba po roce 1850 proměnila sociální status vědy: nešlo již o individuální učenectví, o vědu jako individuální tvorbu spojenou s básnictvím a hlubokými, čistě individuálními prožitky, nýbrž o občanskou službu, pro kterou popularizace, vystupování na veřejnost, a tudíž praktičnost, uplatnitelnost poznatků a současně věcnost a exaktnost byly nezbytnými atributy. Z muzejních kustodů se tomuto pojetí blíží Emanuel Urban, avšak neočekávejme, že by se za jeho krátkého angažmá v roli kustoda mohlo Gymnazijní muzeum proměnit ve vědecký ústav ve smyslu moderního badatelského pracoviště. Urban, vystřídan Johannem Neumannem, si udržoval postavení v přírodovědeckém spolku, který tuto roli plnil nepoměrně spolehlivěji. Jednoty tezaurace a bádání, která se objevuje v dějinách pražského muzea prakticky od jeho počátku a s Heinrichovou érou také v dějinách muzea brněnského, nebylo v Opavě nikdy dosaženo. Gymnazijní muzeum jako vědecký ústav

<sup>37</sup> PETER, Anton: Heidnische Grabalterthümer in Schlesien. *Mittheilungen der k. k. Central-Commission zur Erforschung und Erhaltung der Baudenkmale* 15, 1850, s. LXX–LXXX. Jiří Pavelčík uvádí, že Peter převzal sbírku Gymnazijního muzea po Ensovi, cit. dle [PAVELČÍK, Jiří]: Dějiny archeologického bádání. In: *Kulturněhistorická encyklopedie Slezska a severovýchodní Moravy*, A–M. Ostrava 2005, s. 182.

<sup>38</sup> Např. d'ELVERT, Christian: Zur Alterthumskunde Mährens und Oesterröichisch-Schlesiens. *Notizen-Blatt der historisch-statistischen Section des k. k. mährisch-schlesischen Gesellschaft zur Beförderung des Ackerbaues, der Natur- und Landeskunde* 1892, s. 10 uvádí, že muzea v Opavě a Brně nesbírají starožitnosti systematicky, ale jen náhodně přijímají dary nebo sporadicky atraktivní předměty zakoupí.

<sup>39</sup> Bedřich hrabě Haugwitz zaslal z Říma sbírku *starých a nových uměleckých děl*, kterou završila hraběnka Wengerská a choť rytmistra von Píkl, rozená Witke poskytla sbírku starořímských nádob z okolí Noly, města nedaleko Neapole, zasaženého několikrát ve své dlouhé historii erupcí Vésuvu. KREUZINGER, Erasmus: *Chronik der alten und neuern Zeit Troppau's oder Troppau und seine Merkwürdigkeiten. Ein Handbuch für Einheimische und Wegweiser für Fremde*. Troppau 1862, s. 228. Těže povahy jsou itálicka v geognostické sbírce, např. ta, již zachycuje seznam *Nota delle Pietre del Vesuvio*, uložen in ZAO, fond GMO, kart. 7.

<sup>40</sup> ZAO, fond GMO, kart. 1. K Hoernesovi *Österreichisches Biographisches Lexikon*, 2. Wien 1959, s. 368.



Obr. 4. Kočka divoká (*Felis silvestris*). Pohlednice vydaná muzeem kolem roku 1925. Zdroj: ZAO, fond Přírodovědecký spolek Opava

plnilo vždy pouze roli informační základny a servisu. K tomu náleží i informovanost o dění v různých místech západní Evropy, jak dosvědčuje sbírka výročních zpráv přírodovědeckých spolků z Brna, Prostějova, ale i ze švýcarských měst Basileje, Lucernu, Curychu, Soothurnu a Davosu, slovinské Lublaně, italských měst Fiume a Rovigna nebo ze vzdálené Rigy.<sup>41</sup>

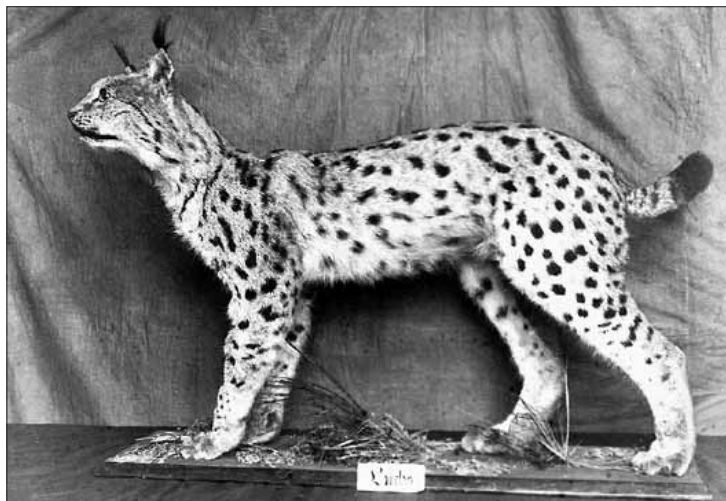
V roce 1924 si muzeum vydalo černobílou pohlednici s částí pohledu do expozice s preparátem pižmoně (*Ovibos moschatus*) [obr. 2]. Zvíře ulovil známý dobrodruh Philipp von Oberländer (1875–1911), jenž se při výpravě v Africe stal obětí svého sportu, byv zabit rozzuřeným buvolem. Oberländer, syn zámožného podnikatele ze severovýchodních Čech, střílel zjevně zvířata pro zábavu a věnoval tyto své trofeje různým muzejním institucím v Rakousku, případně školním kabinetům. Tento postoj k přírodě, vyznačující přístup určité skupiny vyznavačů exotiky druhé poloviny 19. století, jež bylo klasickým obdobím expedic a výprav,<sup>42</sup> je třeba dnes odmítnout; s vědou neměl mnoho společného. A snímek zvířete ostatně měl spíš lákat do muzea zvědavé návštěvníky na trochu exotiky – i když jen o marketing samozřejmě také nešlo. Uvědomme si, že i pozdější pohlednice, které muzeum vydalo, zobrazovaly savce, konkrétně rysa ostrovida (*Lynx lynx*) [obr. 4] a kočku divokou (*Felis silvestris*) [obr. 5],<sup>43</sup> což jsou jediní zástupci kočkovitých šelem v českých zemích. Je však přehnané chápat tuto volbu jako určitý posun v preferenci muzejní zoologie od entomologie nebo ptáků k savcům; jednak muzejní zoologie v pravém smyslu slova vůbec neexistovala, protože chyběl odborně vzdělaný kustod sbírky, jednak se mammalogie těšila obecnému zájmu od konce 18. století a v 19. století pro některé autority, tedy pro Cuviera, Haeckela, Darwina a Wallace, fungovali savci jako modelový taxon. Správa muzea si však velice dobře uvědomovala, že muzeum v čase hmotné nouze musí širší veřejnost lákat především na kuriozity, avšak nesmí zapomenout na odborné zpraco-

<sup>41</sup> ZAO, fond GMO, kart. 8, seznam pořízen někdy v letech 1943–1944, zahrnuje položky přibližně z let 1858–1938.

<sup>42</sup> Např. v knihovně Gymnazijního muzea bychom našli německá vydání spisů cestovatele Emila Holuba.

<sup>43</sup> ZAO, fond Přírodovědecký spolek Opava, inv. č. 135 kart. 7.

Obr. 5. Rys ostrovid (*Lynx lynx*). Pohlednice vydaná muzeem kolem roku 1925. Zdroj: ZAO, fond Přírodovědecký spolek Opava



vání sbírek, aby se nestalo pouhou atrakcí. Cestu k tomu záměru hledala správa v žádosti o subvenci (1926), jež by uhradila náklady za experta či experty, kteří by se odborného zpracování sbírek ujali.<sup>44</sup>

Ale ani v období první republiky se vědecké aktivity Gymnazijnímu muzeu nevyhýbaly. Jelikož v místě samém nebyla instituce, která by byla vědeckým pracovištěm, a muzejní kustody nemůžeme ani při nejlepší vůli označit za osobnosti vědy, pak zbývá jedině: posuzovat, jak muzeum, doslova napěchované zajímavostmi z různých oblastí, zejména naturfakty, napomohlo konkrétním výzkumníkům v jejich bádání. Zdá se, že prioritu představovala geologie a paleontologie, resp. taxonomie fosilií flóry a fauny. Uvedme dva doložené případy takového badatelského využití opavských sbírek. V roce 1927 zaslal muzeu poděkování Dr. Leo Knopp, pozdější známý hornoslezský paleontolog a geolog, který byl správě muzea vděčný za umožnění studia materiálu, jenž měl značný význam pro jeho disertační práci. Muzeum neváhalo a nechalo jeho poděkování otisknout v místních novinách jako důkaz o nadregionálním významu instituce, v té době zpochybňované.<sup>45</sup> Dalším případem je rakouský geolog Karl Patteisky (1891–1968) a jeho publikace věnovaná břidlicím a fosilní flóře a fauně v těchto sedimentech. Kniha obsahuje odkazy na sbírky Gymnazijního muzea a opavské vyšší reálky, na které Patteisky studoval. Tento důležitý titul, který do odborné literatury uvádí nové druhy (např. *Sudeticeras Stolbergi*, dokumentovaný právě exemplářem z Gymnazijního muzea), ukazuje současně na vysokou intelektuální úroveň spolku opavských přírodovědců, pro něž muzejní sbírky znamenaly bohatou zásobárnu materiálu k dalšímu studiu a komparacím. A zároveň dokládá Patteiského vděčnost předsedovi muzejní reprezentace Bedřichu hraběti Stolbergovi, po němž byl pojmenován druh amonita, Patteiskym určený z materiálu pocházejícího z lokality Bártův mlýn nedaleko Kyjovic, tedy ze Stolbergova statku.<sup>46</sup>

<sup>44</sup> ZAO, fond GMO, kart. 5.

<sup>45</sup> Výstřížek z neznámých novin (SR) z 29. března 1927 uložen in ZAO, fond GMO, kart. 2.

<sup>46</sup> PATTEISKY, Karl: *Die Geologie und Fossilführung der Mährisch-schlesischen Dachschiefer- und Grauwackenformation*. Troppau 1929; k nalezišti ŘÍHA, Jaroslav – UHROVÁ, Jiřina: *Zaniklý život na Moravě*. Brno 1990.

Poslední poznámku k tématu věda v muzeu věnujme funkci muzea jako pracoviště systematické badatelské práce. Kuriozity vždy poutaly pozornost a v rámci sbírek se jim dostalo největší publicity. Když se například v roce 1832 objevilo v Opavě hejno pelikánů, jak píše Erasmus Kreuzinger, dva ptáci byli zastřeleni, aby obohatili sbírky muzea.<sup>47</sup> Rovněž dary muzeu, jak je tu a tam zaznamenává dobový tisk, byly exotické, výjimečné nebo šlo alespoň o v jistém ohledu unikátní exempláře. Až na sklonku své existence se Gymnazijní muzeum propracovalo k tomu, co má být pro každé moderní muzeum z hlediska vědeckovýzkumné aktivity určující: nebýt pouze pasivním zdrojem poznatků pro badatele zvnějšku, tím méně pak pouhou podívanou pro laiky, nýbrž organizovat vlastní výzkum. Téma, jež na počátku čtyřicátých let muzeum (resp. tehdy již přírodovědné oddělení Říšského župního muzea) řešilo, dodnes neztratilo ani na důležitosti, ani na atraktivitě: byl to výzkum čapích hnízd, prováděný dotazníkovým šetřením.<sup>48</sup> Tento moderní způsob dokumentace regionu předznamenává způsob vědeckovýzkumné činnosti prováděný po roce 1945, tehdy ovšem již na bázi nové muzejní instituce, jež povstala po letech okupace z trosek opavských muzeí – Slezského muzea v Opavě.<sup>49</sup>

### *Zusammenfassung*

#### ***Wissenschaft im Museum : Anmerkungen zur Definition der Wissenschaft am Beispiel des Troppauer Gymnasialmuseums im 19. und in der ersten Hälfte des 20. Jahrhunderts*** **Pavel Šopák**

*Im Jahre 1814 wurde der Grundstein des Troppauer Gymnasialmuseums gelegt. Das Museum war naturwissenschaftlich konzipiert, die Geistes- Sozial- und historische Wissenschaften, die sich zu dieser Zeit als vollwertige Wissenschaftsfächer erst gerade etabliert haben, waren nur ungleichmäßig vertreten. Die materiellen Quellen wurden wie Altertümer gehandhabt, die erst später archäologisch, ethnographisch oder numismatisch bewertet wurden, dagegen wurden die naturwissenschaftlichen Sammlungen von Anfang an zum Gegenstand der wissenschaftlichen Klassifizierung (belegt ist der bestimmende Einfluss von Carl Linné, und bei Mineralien und Gesteine von Abraham Gottlob Werner). In der Studie erinnert ihr Verfasser an die zwangsläufige Anwesenheit von drei Komponenten in dem zeitgenössischen musealen Diskurs: Koexistenz der gelehrten Gesellschaft (mit Anknüpfung an eine Bildungsinstitution – sei es Universität, Lyzeum oder Technik), die Herausgeberschaft einer wissenschaftlichen Zeitschrift und die Existenz des Museums als einer Gesamtheit materieller Belege der Vergangenheit und naturwissenschaftlicher Präparate. Im Unterschied zu Graz, Prag oder Brünn fehlte in Troppau eine bedeutende Bildungsinstitution, wie auch die Zeitschrift und die Anknüpfung an eine Gelehrte Gesellschaft. Diese Funktion erfüllten in der bürgerlichen Periode die naturwissenschaftlichen Vereine. In Troppau war man um einen solchen schon im Jahre 1860 bemüht, seine Gründung erfolgte aber erst zu Ende des Jahrhunderts. Die wissenschaftlichen Zeitschriften in Österreichisch-Schlesien erschienen aber erst seit der Wende des 19. zum 20. Jahrhundert daher entfaltete sich die Forschungstätigkeit des Gymnasialmuseums erst während des Zweiten Weltkrieges (erforscht wurde die Verbreitung der Störche).*

<sup>47</sup> KREUZINGER, E.: *Chronik*, s. 90.

<sup>48</sup> Dokumentováno multiplikáty dotazníků pro rok 1943, zčásti vyplněných. Materiál uložen v ZAO, fond GMO, kart. 8.

<sup>49</sup> Tento příspěvek vznikl díky řešení projektu Slezského zemského muzea „Slezsko: Paměť – identita – region“, který podpořilo MK ČR v rámci Aplikovaného výzkumu a vývoje národní a kulturní identity (NAKI, kód DF11P01OVV018).