

» » » **Pedagogická fakulta** Ostravské univerzity v Ostravě » » »

Výroční zpráva [2010]

Předkládá: doc. PhDr. Josef Malach, CSc.
děkan fakulty

OSTRAVA / KVĚTEN 2011



UNIVERSITAS
OSTRAVIENSIS
Facultas Paedagogica

Vážená akademická obci,
vážení čtenáři,

vedení Pedagogické fakulty Ostravské univerzity v Ostravě Vám předkládá Výroční zprávu za rok 2010. Byl to rok, v němž započal již dvacátý akademický rok Ostravské univerzity v Ostravě, která vznikla, obdobně jako další čtyři univerzity v České republice, transformací do té doby samostatné Pedagogické fakulty v Ostravě na základě zákona č. 341/1991 Sb. České národní rady.

Postupně sice začaly ve světě odeznívat nejzřetelnější příznaky ekonomické recese, v národním měřítku však narůstala zadluženost společnosti s následným silným tlakem na úspory ve veřejném sektoru. Prozatímní úřednická vláda, jejíž fungování se protáhlo až na deset měsíců, kvůli omezené legitimitě přijímala spíše operativní rozhodnutí a celá společnost žila v očekávání toho, že zásadní politické, ekonomické a sociální problémy bude řešit vláda vzešlá z řádných voleb v červnu 2010. Poměrně zdoluhavé vyjednávání politických stran o vládním programu, zřejmě i z důvodu vzniku nových politických subjektů v podobě stran Věci veřejné a TOP 09, přineslo definování priorit také pro oblast vysokého školství v podobě Dlouhodobého záměru vzdělávací a vědecké, výzkumné, vývojové a inovační, umělecké a další tvůrčí činnosti pro oblast vysokých škol na období 2011–2015, který akcentoval požadavky na kvalitu, resp. excelenci v klíčových činnostech vysokých škol, především pak v oblasti vzdělávání, vědecko-výzkumné a další tvůrčí činnosti i spolupráce s praxí a zahraničními institucemi. Ústředním cílem Dlouhodobého záměru ministerstva je zásadní změna orientace rozvoje vysokých škol směrem **od kvantity ke kvalitě**, která se má projevit v naplňování všech hlavních funkcí a rolí vysokých škol.

Z reformních záměrů, připravovaných již delší dobu, v oblasti terciárního vzdělávání, které připravovala stále se personálně obměňující komise, nakonec byla pod tlakem vůdčí vládní ideje – „nežít na dluh“, poměrně nesystémově a nepřipraveně přijata změna ve financování veřejných vysokých škol, která měla na jedné straně přibrzdit již téměř živelný rozvoj veřejných i soukromých škol a na straně druhé přispět k poněkud nezřetelně artikulované a právně nepodložené diferenciaci sektoru terciárního vzdělávání. Konkrétním výsledkem tohoto procesu bylo zakomponování kvalitativního parametru do způsobu financování veřejných vysokých škol a využití po dlouhá léta nepoužívaného nástroje státní vzdělávací politiky v podobě stanovení „směrných čísel“ pro přijímání nových studentů. V rámci kvalitativního parametru byly velkými vahami ohodnocovány výkony vysokých škol a následně jednotlivých fakult v oblasti centrem uznaných výsledků vědy a výzkumu, kvalifikační struktury akademických pracovníků a přijatých vědeckých grantů. Z důvodu specifického a ve své podstatě „dvouprofesního“ charakteru učitelských vzdělávacích programů na pedagogických fakultách a stejného druhu požadavků na kvalifikační růst akademických pracovníků tak tyto parametry nadále akcelerují celkový pokles přidělených finančních prostředků i další propad počtu studentů. Konkrétně poklesl počet financovaných studentů v roce 2010 oproti roku 2009 o dalších téměř 70 studentů.

V oblasti vědy a výzkumu pokračovalo pro fakultu poměrně složité období spojené se snahou vyrovnávat se s požadavkem výrazného zvyšování počtu uznaných výsledků vědy a výzkumu a snahou získat nové vědecké granty. V prvním případě se snaha projevila značným nárůstem počtu uznaných bodů, což je do velké míry možné přičíst také vydání 14 monografií našich pracovníků. Tyto aktivity přinesly fakultě v podobě institucionální podpory na dlouhodobý koncepční rozvoj výzkumné organizace na základě hodnocení jí dosažených výsledků 444 tis. Kč. Vedení univerzity se rozhodlo podpořit tyto akademické činnosti a náležitě motivovat akademické pracovníky pro tyto aktivity vyplacením podstatné části těchto prostředků jednotlivým akademickým pracovníkům podle výše uznaných publikačních bodů. Na druhé straně se nepodařilo i přes podání 5 žádostí získat žádný grant v Grantové agentuře ČR a pokračovaly tak práce na pěti již financovaných projektech, v jednom případě se podílíme na řešení jako partneři, při celkové dotaci 1,454 milionu Kč. I přes tyto spíše nepříznivé podmínky pokračoval slibně rozvoj fakultních výzkumných center. Zejména je to patrné na činnosti Centra diagnostiky lidského pohybu, jehož pracovníci v tomto roce referovali o výsledcích své práce na kongresu v USA a úspěšně, obdobně jako zaměstnanci katedry informačních a komunikačních technologií, ukončili řešení vědeckého projektu Moravskoslezského

kraje. Úspěšně se rozvíjela také činnost Centra pro výzkum edukačních procesů, jehož členové založili rámci hlavního směru výzkumu elektronickou databázi diagnostiky edukace i Centra studií evropské identity. V tomto roce byla na novém organizačním a finančním základě realizována vědecká spolupráce kateder a jejich studentů v rámci Studentské grantové soutěže Ostravské univerzity. Fakulta získala prostředky na řešení 8 projektů v celkové částce jednoho milionu Kč. Přes řadu podaných žádostí se fakultě nepodařilo získat finanční prostředky na inovace a technický rozvoj z Fondu rozvoje vysokých škol.

Významným faktorem zvyšování kvality vzdělávací a vědecko-výzkumné činnosti a od roku 2010 i jedním z parametrů financování vysokých škol je kvalifikační struktura akademických pracovníků. V roce 2010 po úspěšném habilitačním řízení získal titul docent jeden pracovník fakulty – pan Ladislav Rudolf. Dalších 7 pracovníků úspěšně ukončilo svá doktorská studia – Mgr. Milan Cieslar, Ph.D., KVV na PU Prešov, Mgr. Jana Hyplová, Ph.D., KCD na UP Olomouc, PhDr. Mgr. Martin Kaleja, Ph.D., SPG na MU Brno, PaedDr. Renata Kovářová, Ph.D., SPG na UK Praha, Mgr. Bc. Hana Kubičková, Ph.D., PES na OU Ostrava, PhDr. Ivan Pavlas, Ph.D., KPE a Mgr. Ondřej Šimik, Ph.D., KPA na UMB v Banské Bystrici.

Neočekávaným úmrtím pana docenta Vojtěcha Gajdy, který náhle odešel po čtyřiceti letech práce na fakultě a jehož si pro jeho osobní vlastnosti i profesní kvality vážila celá akademická obec, i ukončením působení na fakultě dalšího docenta se však podíl docentů a profesorů v akademickém sboru spíše mírně snížil. Podání několika habilitačních žádostí je však příslibem k pozitivnímu obratu v příštích letech.

Rok 2010 lze považovat za úspěšný i v oblasti mezinárodní spolupráce a mobility učitelů a studentů. Mírně se zvýšil počet studentů na zahraničních studiích a stážích - vyjelo celkem 58 studentů, ale k výraznému navýšení došlo v počtu u nás studujících zahraničních studentů.

Fakulta má uzavřeno na 60 bilaterálních smluv o výměně studentů a mohla by uspokojit ještě větší počet zájemců o studium v zahraničí. Fakultu navštívilo v uplynulém roce 45 zahraničních vysokoškolských pracovníků a do zahraničí vyjelo celkem 44 našich zaměstnanců.

Významného úspěchu dosáhla naše fakulta v rámci svého spolueditorství mezinárodního odborného časopisu *The New Educational Review* vydávaného v anglickém jazyce ve spolupráci s Fakultou pedagogiky a psychologie Slezské univerzity v Katovicích (Polsko) a Pedagogickou fakultou UMB v Banské Bystrici (Slovensko). Koncem roku 2010 byl časopis zařazen společností Thomson Reuters mezi časopisy se zjišťovaným Impact factorem.

Do vedení fakulty se v listopadu po mateřské dovolené vrátila RNDr. Renata Zemanová, Ph.D. PhDr. Inez Kozelské, Ph.D., která po tuto dobu vykonávala uvedenou funkci, patří za její práci poděkování.

V roce 2010 byly fakultou řešeny projekty ESF Operačního programu Vzdělávání pro konkurenceschopnost v objemu více než 17 mil. Kč. Projekty se týkaly zvyšování kvality výuky, vzdělávání žáků se speciálními vzdělávacími potřebami a dalšího vzdělávání pedagogických pracovníků.

V roce 2010 pokračoval dlouhodobý proces vytváření materiálních a prostorových podmínek pro všechny akademické aktivity. V závěru roku se podařilo ukončit komplexní rekonstrukci budovy A v objektu na ul. Fráni Šrámka, a to včetně jejího zateplení, rovněž budova C tohoto objektu prošla rekonstrukcí vnějšího pláště. Část potřebných finančních prostředků ve výši 4,33 milionu Kč byla získána z rozvojového projektu MŠMT s názvem „Centralizace výukových a administrativních prostor -efektivita využití“. Následně započala úprava objektu D na velkokapacitní učebny. Tyto stavební práce umožnily poměrně rozsáhlý přesun kateder fakulty z budov na ul. Sokolská, Podlahova a Reální na budovu na ul. Fr. Šrámka, v případě katedry speciální pedagogiky na ul. Varenská. Fakulta tak z dosavadních osmi budov využívá od konce roku 2010 jen pět budov a tento počet se bude ještě postupně snižovat.

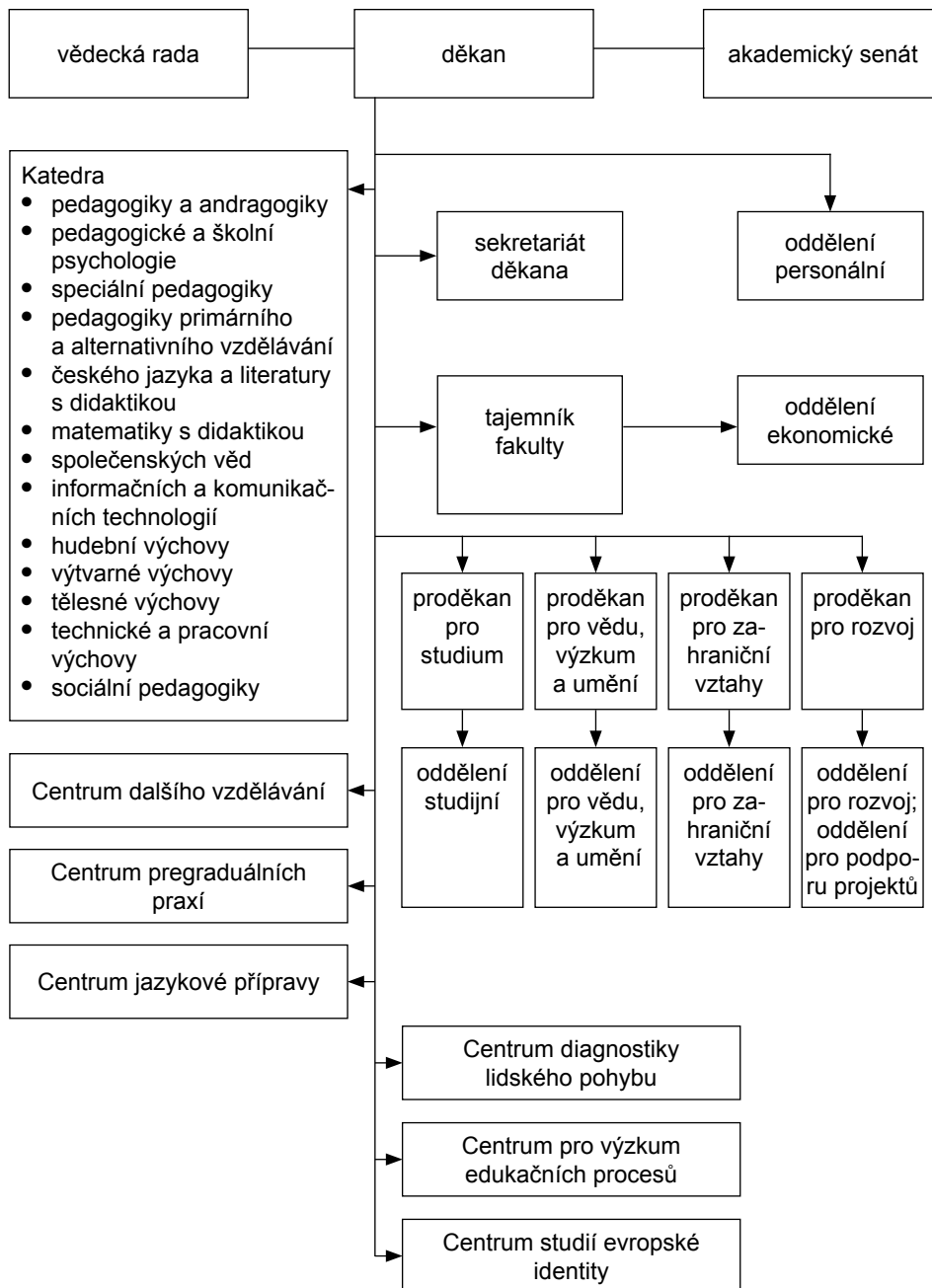
Vedení fakulty děkuje všem akademickým pracovníkům i správním zaměstnancům, kteří se sloužili přes mnohá úskalí a nepřízně o rozvoj fakulty i úspěchy v uplynulém roce.

Josef Malach, děkan PdF OU
duben 2011

OBSAH

1. ORGANIZAČNÍ STRUKTURA FAKULTY
2. AKADEMIČTÍ FUNKCIONÁŘI
3. PERSONÁLNÍ OBSAZENÍ DĚKANÁTU
4. VĚDECKÁ RADA
5. AKADEMICKÝ SENÁT
6. STAV PRACOVNÍKŮ
7. KVALIFIKAČNÍ RŮST PRACOVNÍKŮ FAKULTY V ROCE 2010
8. PEDAGOGICKÁ ČINNOST
9. OBLAST VĚDY, VÝZKUMU A UMĚNÍ
10. OBLAST INTERNACIONALIZACE
11. OBLAST ROZVOJE
12. SEZNAM KATEDER A PRACOVÍŠŤ
 1. KATEDRA ČESKÉHO JAZYKA A LITERATURY S DIDAKTIKOU
 2. KATEDRA HUDEBNÍ VÝCHOVY
 3. KATEDRA INFORMAČNÍCH A KOMUNIKAČNÍCH TECHNOLOGIÍ
 4. KATEDRA MATEMATIKY S DIDAKTIKOU
 5. KATEDRA PEDAGOGIKY PRIMÁRNÍHO A ALTERNATIVNÍHO VZDĚLÁVÁNÍ
 6. KATEDRA PEDAGOGIKY A ANDRAGOGIKY
 7. KATEDRA PEDAGOGICKÉ A ŠKOLNÍ PSYCHOLOGIE
 8. KATEDRA TECHNICKÉ A PRACOVNÍ VÝCHOVY
 9. KATEDRA SPOLEČENSKÝCH VĚD
 10. KATEDRA TĚLESNÉ VÝCHOVY
 11. KATEDRA VÝTVARNÉ VÝCHOVY
 12. KATEDRA SPECIÁLNÍ PEDAGOGIKY
 13. KATEDRA SOCIÁLNÍ PEDAGOGIKY
 14. CENTRUM DALŠÍHO VZDĚLÁVÁNÍ
 15. CENTRUM JAZYKOVÉ PŘÍPRAVY
 16. CENTRUM PREGRADUÁLNÍCH PRAXÍ
 17. CENTRUM DIAGNOSTIKY LIDSKÉHO POHYBU
 18. CENTRUM STUDIÍ EVROPSKÉ IDENTITY
 19. CENTRUM PRO VÝZKUM EDUKAČNÍCH PROCESŮ

1. ORGANIZAČNÍ STRUKTURA PEDAGOGICKÉ FAKULTY OU



2. AKADEMIČTÍ FUNKCIONÁŘI

Děkan PdF OU	doc. PhDr. Josef Malach, CSc.
Proděkanka pro studium	PhDr. Inez Kozelská, Ph.D. (do 9. 11. 2010) RNDr. Renáta Zemanová, Ph.D. (od 10. 11. 2010)
Proděkan pro vědu, výzkum a umění	doc. PaedDr. Petr Franiok, Ph.D.
Proděkanka pro zahraniční vztahy	PhDr. Jelena Petrucijová, CSc.
Proděkan pro rozvoj	RNDr. Martin Malčík, Ph.D.

3. PERSONÁLNÍ OBSAZENÍ DĚKANÁTU PDF OU

Tajemník fakulty:	Ing. Lenka Adamcová
Sekretariát děkana:	Libuše Balcarová
Personální oddělení:	Mgr. Šárka Hynková
Studijní oddělení:	Radek Böhm Bc. Alena Geierová Lucie Jakubková Bc. Margita Konečná Mgr. Aleš Valchař
Referát praxí	Michaela Kozelská (od 1. 9. 2010)
Oddělení pro vědu, výzkum a umění:	Zlata Krpcová (od 1. 7. 2010 – zástup za MD)
Oddělení pro zahraniční vztahy:	Mgr. Ivana Schmejkalová
Oddělení rozvoje:	Ing. Radka Lazarová (od 1. 7. 2010 – zástup za MD)
Oddělení ekonomické:	Lucie Kanurkovová, DiS. Ivana Matušková
Oddělení pro podporu projektů:	Jiřina Hladká (od 01. 07. 2010 – zástup za MD)

4. VĚDECKÁ RADA PdF OU

Vědecká rada PdF OU pracovala v roce 2010 ve složení:

Předseda: doc. PhDr. Josef Malach, CSc.

Členové: prof. MgA. René Adámek
Mgr. Igor Fojtík, Ph.D. (od 11. 10. 2010)
doc. PaedDr. Petr Franiok, Ph.D.
doc. PhDr. Vojtěch Gajda, CSc. (do 23. 9. 2010)
doc. Ivo Chovanec, ak. sochař
doc. PhDr. Zbyněk Janáček
doc. PhDr. Juraj Kalnický, CSc. (od 11. 10. 2010)
doc. RNDr. Jana Kapounová, CSc.
doc. RNDr. Juraj Kostra, CSc. (do 30. 9. 2010)
PhDr. Inez Kozelská, Ph.D. (do 7. 11. 2010)
prof. PhDr. Hana Lukášová, CSc.
RNDr. Martin Malčík, Ph.D. (od 8. 11. 2010)
prof. PhDr. Jan Mazurek, CSc.
doc. PhDr. Jaromír Pavlíček, CSc.
PhDr. Jelena Petrucijová, CSc.
doc. Ing. Berta Rychlíková, CSc.
doc. PhDr. Julius Sekera, CSc.
prof. PhDr. Karel Steinmetz, CSc.
prof. PhDr. Jana Svobodová, CSc.
doc. PhDr. Jitka Šimíčková-Čížková, CSc.

Externí členové: doc. PhDr. Dušan Janák, Ph.D. (od 8. 11. 2010)
doc. Ing. Vladimír Jehlička, CSc.
prof. Ing. Václav Jurečka, CSc.
doc. PhDr. Josef Jünger, CSc. (do 8. 10. 2010)
prof. MgA. Michal Košut
prof. PhDr. Alena Nelešovská, CSc.
prof. PhDr. Gabriela Porubská, CSc.
prof. PaedDr. Božena Šupšáková, Ph.D.
prof. PhDr. Marie Vítková, CSc.
prof. zw. dr. hab. Andrzej Radziewicz-Winnicki

5. AKADEMICKÝ SENÁT PDF OU

Akademický senát PdF OU pracoval v roce 2010 ve složení:

Předseda: Ing. Svatopluk Slovák, Ph.D.

Komora akademických pracovníků:

Místopředseda: PhDr. Diana Svobodová, Ph.D.

Jednatelka: Mgr. Eva Zezulková, Ph.D.

Členové: PhDr. Gabriela Bolková
Ing. Michal Burda, Ph.D. (do 06. 12. 2010)
Mgr. Milan Cieslar
Mgr. Tomáš Jarmara, Ph.D. (od 6. 12. 2010)
doc. PhDr. Jaromír Feber, CSc. (do 11. 10. 2010)
doc. RNDr. Juraj Kostra, CSc. (do 11. 10. 2010)
ThDr. Lucjan Klimsza, Ph.D. (od 11. 10. 2010)
RNDr. Radek Krpec, Ph.D. (od 6. 12. 2010)
PhDr. Jiří Kusák, Ph.D.
PhDr. Petr Kutáč, Ph.D.
Ing. Svatopluk Slovák, Ph.D.
PhDr. Diana Svobodová, Ph.D.
RNDr. Marek Pomp, Ph.D. (do 6. 12. 2010)
PhDr. Ondřej Vorel
Mgr. Eva Zezulková, Ph.D.
PhDr. Zuzana Sikorová, Ph.D. (od 6. 12. 2010)
Mgr. Václav Tvarůžka, Ph.D. (od 11. 10. do 6. 12. 2010)

Studentská komora:

Místopředseda: Jakub Horák

Členové: Stanislav Cabák (do 6. 12. 2010)
Jakub Horák
Petra Kořistková (od 6. 12. 2010)
Ivana Maňáková (do 6. 12. 2010)
Jiří Palička (do 6. 12. 2010)
Jiří Raszka (od 6. 12. 2010)
Marek Sedlák (do 6. 12. 2010)
Roman Usnul (do 6. 12. 2010)
Přemysl Verner (od 6. 12. 2010)
Jana Vicherková (od 6. 12. 2010)
Veronika Tvrdá (od 6. 12. 2010)

6. STAV PRACOVNÍKŮ

Stav zaměstnanců dle kategorií k 31. 12. 2010

	Celkem	Přepočteno
Profesoři	8	4,250
Docenti	22	17,1
Odborní asistenti	96	88,45
Celkem pedagogů	126	109,8
Nepedagogičtí zaměstnanci	45	41
Celkem zaměstnanců	171	150,8

Stav akademických zaměstnanců podle průměrného úvazku v procentech

Personální zabezpečení	celkem	prof.	doc.	OA
úvazek do 30%	7	4	3	-
úvazek do 50%	14	-	2	12
úvazek do 70%	9	2	4	3
úvazek do 100%	96	2	13	81
Celkem	126	8	22	96

Stav akademických zaměstnanců dle kategorií a kateder k 31. 12. 2010

Katedra	Kategorie					
	Prof.	Doc.	OA (s VH)	OA	A, L	Celkem
45010 – katedra hudební výchovy	2	3	4	-	-	9
45030 – katedra výtvarné výchovy	-	3	3	4	-	10
45050 – katedra tělesné výchovy	2	-	9	5	-	16
45060 – katedra společenských věd	-	1	5	-	-	6
45070 – katedra technické a pracovní výchovy	-	2	7	-	-	9
45080 – katedra informačních a komunikačních technologií	-	2	5	-	-	7
45100 – katedra českého jazyka a literatury s didaktikou	1	1	8	1	-	11
45110 – katedra matematiky s didaktikou	-	2	5	1	-	8
45120 – katedra pedagogiky a andragogiky	-	3	3	2	-	8
45130 – katedra speciální pedagogiky	-	2	4	3	-	9
45140 – katedra pedagogiky primárního a alternativního vzdělávání	2	-	6	2	-	10
45150 – Centrum dalšího vzdělávání	-	-	-	1	-	1
45160 – katedra pedagogické a školní psychologie	1	2	3	6	-	12
45180 – Centrum jazykové přípravy	-	-	-	3	-	3
45190 – katedra sociální pedagogiky	-	1	3	3	-	7
Celkem	8	22	65	31	-	126

Věková struktura akademických zaměstnanců k 31. 12. 2010

Věk	Prof.	Doc.	OA	Celkem	Celkem
do 29	-	-	2	2	14
30–39	-	1	38	39	36
40–49	-	-	22	22	21
50–59	2	7	14	23	26
60–69	2	8	18	28	27
nad 70	4	6	2	12	6
Celkem	8	22	96	126	130

7. KVALIFIKAČNÍ RŮST PRACOVNÍKŮ PDF OU V ROCE 2007

Habilitační řízení v roce 2010 ukončil:

Doc. Ing. Ladislav Rudolf, Ph.D. KPV – VŠB TU – FEI Ostrava

Doktorské studium v roce 2010 ukončili:

1. Mgr. Milan Cieslar, Ph.D., KVV – PU Prešov
2. Mgr. Jana Hyplová, Ph.D., KCD – UP Olomouc
3. PhDr. Mgr. Martin Kaleja, Ph.D., SPG – MU Brno
4. PaedDr. Renata Kovářová, Ph.D., SPG – UK Praha
5. Mgr. Bc. Hana Kubíčková, Ph.D., PES – OU Ostrava
6. PhDr. Ivan Pavlas, Ph.D., KPE – UMB Banská Bystrica
7. Mgr. Ondřej Šimik, Ph.D., KPA – UMB Banská Bystrica

Pracovníci v době doktorského studia:

1. PhDr. Radim Badošek, KPE – FF UP Olomouc
2. PhDr. Gabriela Bolková, PES – FF OU v Ostravě
3. PaedDr. Tomáš Bouda, CDV – FF MU Brno
4. Mgr. Iva Červenková, KPD – PF UP Olomouc
5. Mgr. Roman Farana, KTV – FTK UP Olomouc
6. Mgr. Věra Filipi, PES – FF MU Brno
7. Mgr. Martina Gúberová, KPD – PdF UK Praha
8. Mgr. Igor Hampl, SPG – PF MU Brno
9. MgA. Jiří Hrdina, KVV – FAMU Praha
10. Mgr. Ivana Hývnarová Kubová, akad. malíř, KVV – PF UJEP Ústí nad Labem
11. Mgr. Natálie Kodetová, CJP – FF MU Brno
12. Mgr. Jana Mynářová, KPE – FF UP Olomouc
13. Mgr. Jiří Pometlo, KVV – FF UP Olomouc
14. Mgr. Renata Skřebská, KVV – FF UP Olomouc
15. Mgr. Radim Šink, KCD – PF UP Olomouc
16. Mgr. Marie Švrčková, KPA – PF UK Praha
17. Mgr. Alexandra Tomášová, KPA – PF UP Olomouc
18. Mgr. Jaroslav Uchytíl, KTV – FTK UP Olomouc
19. PhDr. Ondřej Vorel, KVV – Akademia Sztuk Pieknych w Katowicach, Polsko

PEDAGOGICKÁ ČINNOST

CHARAKTERISTIKA STUDIA A STUDIJNÍCH PROGRAMŮ A OBORŮ PdF OU

■ **Studijní program: Filologie (3leté, bakalářské)**

Studijní obor: Bohemistika v praxi

Studijní obor Bohemistika v praxi v prezenční formě je zařazen do studijního programu Filologie. Trvá standardně 3 roky, maximální doba studia je 5 let. Studium zahrnuje přednášky a semináře, výrazný je podíl samostudia. Prezenční forma studia je vhodná zvláště pro zájemce do 26 let (vzhledem k podpoře státu), kteří nepotřebují být ekonomicky aktivní a mohou se plně věnovat studijním povinnostem.

Základem studia jsou bohemistické disciplíny, které tvoří jádro obou samostatných zaměření:

- Bohemistika v praxi se zaměřením na jazykovou a literární komunikaci s dětmi;
- Bohemistika v praxi se zaměřením na multikulturní vztahy v regionu.

Student může uvnitř obou uvedených zaměření, spjatých povinnými disciplínami (společný základ Bohemistika v praxi), rozvíjet své odborné zájmy cílenou volbou povinně volitelných a výběrových předmětů. Tento variabilní postup umožní vytvořit kontinuitu s některým příbuzným typem navazujícího magisterského studia a nabídne maximální škálu výběru navazujícího studia.

■ **Studijní program: Pedagogika (3leté, bakalářské)**

Studijní obor: Andragogika

Absolvent studovaného oboru Andragogika je připraven zastávat uvedené pracovní pozice, resp. je schopen vykonávat následující specializované činnosti:

- organizačního/řídícího pracovníka/konzultanta/studijního poradce/poradce profesní kariéry/lektora-metodika, vedoucího/projektanta edukačních akcí v rezortních, podnikových vzdělávacích zařízeních, soukromých manažerských či kulturních centrech, zájmových svazech, na univerzitách (organizacích otevřených, v rámci distančních forem edukace, včetně university třetího věku) či v masmédiích;
- výzkumného pracovníka v oblasti zjištění a analýzy vzdělávacích potřeb a zkoumání efektivity edukace dospělých;
- projektového manažera operačních programů Vzdělávání pro konkurenceschopnost a Lidské zdroje a zaměstnanost;
- specialistu pro práci s didaktickou technikou a edukačními technologiemi;
- trenéra pro nácvik participačních metod výuky (poradce lektorů);
- personalisty;
- spoluvůrce programů/scénářů/edukačních konzerv;
- realizátora vstupní, průběžné či výstupní diagnostiky, hospitační činnosti a externí evaluace vzdělávacích institucí, marketingových služeb, rekvalifikačních programů;
- pracovníka knihovny/informačního centra/zprostředkovatelské agentury (hunting);
- sociálního kurátora, pracovníka penitenciární/postpenitenciární výchovy, pracovníka charity, pracovníka občanských sdružení;
- soukromého podnikatele ve výše uvedených oblastech.

■ **Studijní program: Specializace v pedagogice (3leté, bakalářské)**

Studijní obor: Český jazyk se zaměřením na vzdělávání (prezenční, kombinované)

Bakalářský studijní obor Český jazyk se zaměřením na vzdělávání je koncipován jako dvouoborový neučitelský pedagogický obor, který směřuje především k přípravě tzv. akademického bakaláře, tj. zájemce, který má záměr studovat v navazujících magisterských programech. Předpokládá se, že absolvent bude připravován zejména k navazujícímu studiu učitelství českého jazyka, k dalšímu studiu oboru český jazyk nebo oboru příbuzného. Zároveň studijní obor připravuje absolventy k přímému uplatnění ve školské praxi, a to jako tzv. asistenty učitele českého jazyka a literatury.

Studijní obor: Hudební výchova se zaměřením na vzdělávání (prezenční)

Studium je tříleté, prezenční, poskytuje bakalářské vzdělání. Absolventi tohoto bakalářského oboru mohou kromě pokračování v navazujícím magisterském oboru Učitelství pro 2. stupeň základní školy nebo Učitelství pro střední školu rovněž pokračovat v jiném navazujícím magisterském oboru nebo odejít do praxe s titulem bakalář a kvalifikací pro výkon asistentských a dalších podpůrných výchovně-vzdělávacích činností zaměřených na příslušnou věkovou skupinu.

Studijní obor: Informační technologie ve vzdělávání (prezenční, kombinované)

Obor Informační technologie ve vzdělávání je zaměřen na přípravu budoucích pracovníků v oblasti informačních a komunikačních technologií (ICT). Absolvent bakalářského studia je připraven pro práci s ICT na všech stupních a typech škol i dalších institucích poskytujících různé formy vzdělávání. Je schopen organizovat a řídit využívání ICT v dané instituci – plnit funkci koordinátora ICT.

Studijní obor: Křesťanská výchova se zaměřením na vzdělávání (prezenční, kombinované)

Bakalářský studijní obor Křesťanská výchova se zaměřením na vzdělávání je koncipován jako dvouoborový neučitelský pedagogický obor, jehož absolventi se mohou uplatnit v praxi, a to v profesích a institucích, které vyžadují sociálně-komunikativní nebo základní pedagogické znalosti a dovednosti; především jako pedagogičtí pracovníci (asistenti) na základních školách, v institucích volného času (domy dětí a mládeže), komunitních centrech, ubytovacích institucích (internáty), cvičných institucích (školy v přírodě) nebo v profesích a institucích, které vyžadují kompetence související s daným oborem. Absolventi mohou rovněž pokračovat v navazujícím magisterském studiu učitelství křesťanské výchovy nebo ve studiu příbuzného oboru.

Studijní obor: Matematika se zaměřením na vzdělávání (prezenční, kombinované)

Absolventi tohoto oboru mohou buď pokračovat v navazujícím magisterském oboru Učitelství pro 2. stupeň základní školy nebo Učitelství pro střední školu, popř. studovat v jiném navazujícím magisterském oboru, nebo odejít do praxe s titulem bakalář s kvalifikací pro výkon asistentských a dalších podpůrných výchovně-vzdělávacích činností zaměřených na příslušnou věkovou skupinu (např. správa odborných učeben, příprava materiálně technických prostředků pro výuku, organizace matematických soutěží, soustředění a dalších zájmových matematických aktivit).

Studijní obor: Občanská výchova se zaměřením na vzdělávání (prezenční, kombinované)

Bakalářský studijní obor Občanská výchova se zaměřením na vzdělávání je koncipován jako dvouoborový neučitelský pedagogický obor, jehož absolventi se mohou uplatnit v praxi, a to v profesích a institucích, které vyžadují sociálně-komunikativní nebo základní pedagogické znalosti a dovednosti; především jako pedagogičtí pracovníci (asistenti) na základních školách,

v institucích volného času (domy dětí a mládeže), komunitních centrech, ubytovacích institucích (internáty), cvičných institucích (školy v přírodě) nebo v profesích a institucích, které vyžadují kompetence související s daným oborem. Absolventi mohou rovněž pokračovat v navazujícím magisterském studiu učitelství občanské výchovy nebo ve studiu příbuzného oboru.

Studijní obor: Výchova ke zdraví se zaměřením na vzdělávání (prezenční)

Absolventi bakalářského studijního oboru Výchova ke zdraví se zaměřením na vzdělávání získají ucelené vědomosti a dovednosti vztahující se k problematice biologického, duševního a sociálního zdraví, které mohou uplatnit v oborech úzce souvisejících s problematikou lidského zdraví. Studium uváděného bakalářského oboru vychází z předpokladu kombinace s jiným bakalářským oborem studijního programu Specializace v pedagogice, a proto jsou součástí studijního oboru také moduly pedagogicko-psychologický, všeobecně vzdělávací a modul pedagogické praxe.

Studijní obor: Sbormistrovství se zaměřením na vzdělávání (prezenční)

Bakalářské studium oboru Sbormistrovství se zaměřením na vzdělávání je orientováno na přípravu sbormistrů v oblasti praktické i teoretické, s akcentem na celkovou hudebnost. Lze ho studovat výhradně v kombinaci s oborem Hudební výchova se zaměřením na vzdělání. Toto studium předpokládá pokračování v navazujícím magisterském studiu oboru Sbormistrovství, které připravuje kvalifikované učitele-sbormistry.

Studijní obor: Sociální pedagogika, prevence a resocializace (kombinované)

Kombinované bakalářské studium je zaměřeno na přípravu řídicích a výkonných pracovníků na úseku prevence a potlačování negativních sociálních jevů, resocializace a reedukace dospělých osob. Obsah studia se opírá o pedagogické, psychologické, sociologické a právní disciplíny. Součástí přípravy jsou také předměty orientované na přípravu k policejní práci. Výuka navíc obsahuje přehled základních metod a technik výzkumu v sociálních vědách. To posluchačům poskytuje základy pro šetření dílčích výsečí sociální reality. Absolventi studia nacházejí uplatnění u Policie ČR, městských policií, vězeňské služby, probační a mediační služby, v sociálních odborech magistrátů a městských úřadů a dále jako výchovní pracovníci různých typů ústavů a zařízení.

Studijní obor: Technická výchova se zaměřením na vzdělávání (prezenční)

Cílem studijního oboru je poskytnout studentovi základní znalosti a dovednosti vztahující se k technické výchově. Obor připravuje absolventy pro pomocné učitelské práce v oblasti technického vzdělávání a informačních technologií na základní škole, ve výchovně-vzdělávacích institucích, státní správě a bezpečnostních složkách. Absolvent je připraven pro navazující magisterské studium technické výchovy a příbuzných oborů.

Studijní obor: Učitelství odborných předmětů (kombinované)

Tříleté kombinované bakalářské studium zakončené státní závěrečnou zkouškou a obhajobou bakalářské práce. Je možno studovat specializace: obchod a služby a strojírenství. Po absolvování bakalářského stupně je možno pokračovat v magisterském studiu.

Studijní obor: Učitelství pro mateřské školy (prezenční, kombinované)

Tříleté bakalářské profesně zaměřené studium v prezenční a kombinované formě studia zakončené státní závěrečnou zkouškou a obhajobou bakalářské práce. Absolventi jsou připraveni k profesionálnímu, humanisticky osobnostně orientovanému přístupu k dítěti v měnících se společenských podmínkách, ke vzdělávání dítěte preprimárního věku a kreativnímu projektování jeho vzdělávací cesty.

Studijní obor: Pedagogika (prezenční)

Dvouoborové studium neučitelských oborů zaměřených na vzdělávání v rámci bakalářského studijního programu Specializace v pedagogice vytváří předpoklady pro získání odborné kvalifikace na úrovni nižšího vysokoškolského vzdělání. Absolventi se mohou uplatnit v praxi, a to především:

v profesích a institucích, které vyžadují sociálně-komunikativní a/nebo základní pedagogické znalosti a dovednosti; zejména jako pedagogičtí pracovníci (asistenti) na základních školách, ale také v institucích volného času (domy dětí a mládeže), komunitních centrech, ubytovacích institucích (internáty), cvičných institucích (školy v přírodě) apod.;

v profesích a institucích, které vyžadují kompetence související s vybranými obory (viz profily absolventů jednotlivých studijních oborů).

Studijní obor: Výtvarná výchova se zaměřením na vzdělávání (prezenční)

Tříletá studijní a profesní příprava je koncipována jako neučitelský program. Vzdělává tzv. akademické bakaláře připravené ke studiu v navazujících magisterských programech a představuje první etapu studia strukturovaného oboru Učitelství výtvarné výchovy pro 2. stupeň základní školy.

Studijní obor: Výtvarná výchova pro SŠ a ZUŠ se zaměřením na vzdělávání (prezenční)

Výtvarná výchova pro SŠ a ZUŠ se zaměřením na vzdělávání je tříletý bakalářský studijní obor v prezenční formě. Po jeho absolvování je možno pokračovat v navazujícím magisterském studiu Učitelství výtvarné výchovy pro SŠ a ZUŠ. Absolventi bakalářského studijního oboru Výtvarná výchova pro SŠ a ZUŠ se zaměřením na vzdělávání mohou působit na střední škole nebo na základní umělecké škole v roli asistenta kvalifikovaného učitele výtvarné výchovy. Absolventi navazujícího magisterského typu studia mohou profesně působit na středních školách a základních uměleckých školách.

■ Studijní program: Speciální pedagogika (3leté, bakalářské)

Studijní obor: Speciální pedagogika (prezenční, kombinované)

Tříleté prezenční a kombinované studium speciální pedagogiky je ukončeno státní závěrečnou zkouškou a obhajobou bakalářské práce. Bakalářská SZZ se skládá ze zkoušky z psychologie, psychopedie a logopedie. Absolvent studia je připraven pro kvalifikovanou výchovnou práci ve speciálně pedagogických zařízeních a běžných školách, které poskytují výchovu a vzdělávání žákům se speciálními potřebami (integrováním žákům).

■ Studijní program: Tělesná výchova a sport (3leté, bakalářské)

Studijní obor: Rekreatologie – pedagogika volného času (prezenční, kombinované)

Obor je zaměřen na přípravu pracovníků zabezpečujících tělocvičnou aktivitu mládeže a dospělých ve sféře volného času v různých tělovýchovných a sportovních zařízeních. Studijní program se snaží postihnout specifika práce pedagoga volného času na různých pracovištích a zaměřit posluchače zejména na oblast mimoškolních, zájmových tělocvičných aktivit volného času.

Studijní obor: Tělesná výchova se zaměřením na vzdělávání (prezenční)

Bakalářský studijní obor Tělesná výchova se zaměřením na vzdělávání je prezenčním oborem studijního programu Tělesná výchova a sport, který je koncipován jako dvouoborový. Tomu odpovídá studijní plán, který zahrnuje rozsáhlé spektrum tematicky široce pojatých disciplín zabezpečujících studentům základní znalosti a dovednosti oboru. Absolventi tohoto oboru mohou dále studovat navazující magisterské studium Učitelství tělesné výchovy pro 2. stupeň ZŠ.

■ **Studijní program: Vychovatelství (3leté, bakalářské)**

Studijní obor: Vychovatelství (prezenční)

Obor je zaměřen na přípravu pedagogických pracovníků pro práci s dětmi a mládeží ve volném čase a pro resocializační a reedukační práci v institucích náhradní rodinné péče a v převýchovných institucích. Tomuto cíli je podřízen profil absolventa i jednotlivé studijní předměty. Důraz je položen na pedagogicko-psychologickou a terapeutickou složku. Současně se absolvent musí specializovat na jednu z následujících orientací: hudební výchova, pracovní výchova, sportovní výchova, výtvarná výchova. Absolventi nacházejí uplatnění jako vychovatelé v dětských domovech, výchovných ústavech, diagnostických ústavech apod., dále jako probační a mediační pracovníci a v dalších sférách práce s rizikovou mládeží.

Téměř všechny bakalářské studijní obory prezenčního studia se zaměřením na vzdělávání mohou studenti libovolně vzájemně kombinovat (vyjma kombinace sbormistrovství s hudební výchovou).

■ **Studijní program: Učitelství pro střední školy (5leté, magisterské)**

Studijní obor: Učitelství hudební výchovy pro SŠ (prezenční)

Učitelství sbormistrovství pro SŠ (prezenční)

Těžšíže znalostí a dovedností absolventa spočívá v didaktických a psychodidaktických kompetencích; zároveň se intenzivně prohlubují kompetence sociálně-komunikativní a diagnostické a graduji oborově vědní, takže je zachován souběžný model přípravy učitelů. V rámci oborových kompetencí se absolvent orientuje v oblasti hudebního umění a interpretace hudby; dovede hudbu prožívat a porozumět jejímu sdělení, pěvecky a instrumentálně ji interpretovat a řídit dětský pěvecký sbor a instrumentální skupiny; dovede svou oborovou orientaci uplatnit v hudebně-výchovné spolupráci s dětmi a mládeží. Absolvent je připraven se uplatnit v praxi především jako učitel na střední škole. Je vybaven kompetencemi pro práci s žáky v rámci příslušné části vzdělávací oblasti Člověk a kultura RVP pro ZV. Je schopen projektovat, organizovat a řídit hudební vzdělání, hudební aktivity a reflektovat jejich hudebně pedagogickou efektivitu; pracovat s dětmi hudebně talentovanými a vybavenými zkušenostmi a dovednostmi v základní umělecké škole; spolupracovat s institucemi podílejícími se na výchově žáků v oblasti hudby, organizovat a nabízet žákům smysluplné využívání volného času.

Studijní obor: Učitelství výtvarné výchovy pro SŠ a ZUŠ (prezenční)

Pětiletý magisterský studijní obor Učitelství výtvarné výchovy pro střední školy a základní umělecké školy představuje koncept přípravného vzdělávání učitelů dosahujících profesionální způsobilosti k vyučování výtvarné výchovy na základních, středních školách a základních uměleckých školách. Finální obraz studenta oboru je spojován s jedinečností citlivé, vnímavé, nejen výtvarně tvůrčí identity absolventa studia. V obsahu profesních kompetencí je kladen důraz na výtvarně-psychologické, sociální a pedagogické složky jeho profesní způsobilosti prokazované ve výtvarném i pedagogickém díle.

■ **Studijní program: Učitelství pro základní školy (4leté, magisterské)**

Studijní obor: Učitelství pro 1. stupeň ZŠ (prezenční)

Standardní doba studia je čtyřletá v prezenční formě. Studium poskytuje magisterské vzdělání. Je zakončeno státní závěrečnou zkouškou spojenou s obhajobou diplomové práce. Součástí SZZ: pedagogika a psychologie a reflektovaná pedagogická praxe, český jazyk a literatura s didaktikou, matematika s didaktikou, volitelná specializace z nabídky. Výběr jedné specializace je pro všechny studenty povinný. Profesionalizační model přípravy je orientován na reflektovanou pedagogickou praxi a na požadavky školského zákona o základním vzdělávání,

především na přípravu studentů k pedagogickému projektování a tvorbě školních vzdělávacích programů. Obor je zaměřen na studenta a na podmínky jeho tvořivé cesty k profesi. Absolvent má kompetenci vyučovat všem předmětům na prvním stupni základních škol.

Studijní obor: Učitelství pro 1. stupeň ZŠ (kombinované)

Standardní doba studia je čtyřletá v kombinované formě. Studium poskytuje magisterské vzdělání. Je zakončeno státní závěrečnou zkouškou spojenou s obhajobou diplomové práce. Součástí SZZ: pedagogika a psychologie a reflektovaná pedagogická praxe, český jazyk a literatura s didaktikou, matematika s didaktikou. Profesionalizační model přípravy je orientován na reflektovanou pedagogickou praxi a na požadavky školského zákona o základním vzdělávání, především na přípravu studentů k pedagogickému projektování a tvorbě školních vzdělávacích programů. Program je zaměřen na potřeby studentů na jejich cestě k profesi a respektuje míru individuálních zkušeností z předchozí praxe ve škole. Absolvent má kompetenci vyučovat všem předmětům na prvním stupni základních škol.

Studijní obor: Učitelství českého jazyka a literatury pro 2. stupeň ZŠ (prezenční)

Studium je jednoetapové. Státní závěrečná zkouška se skládá z obhajoby diplomové práce, zkoušky z pedagogiky a psychologie a zkoušky ze dvou předmětů aprobace. Absolvent je kompetentní vyučovat předměty svých aprobací na 2. stupni základních škol. Studenti mohou studovat dvouoborovou kombinaci českého jazyka a literatury s:

- hudební výchovou, křesťanskou výchovou, matematikou, občanskou výchovou, tělesnou výchovou a výtvarnou výchovou.

Studijní obor: Učitelství hudební výchovy pro 2. stupeň ZŠ (prezenční)

Studium je jednoetapové. Státní závěrečná zkouška se skládá z obhajoby diplomové práce, zkoušky z pedagogiky a psychologie a zkoušky ze dvou předmětů aprobace. Absolvent je kompetentní vyučovat předměty svých aprobací na 2. stupni základních škol. Studenti mohou studovat dvouoborovou kombinaci hudební výchova s:

- občanskou výchovou, výtvarnou výchovou, křesťanskou výchovou, českým jazykem, matematikou a tělesnou výchovou.

Studijní obor: Učitelství křesťanské výchovy pro 2. stupeň ZŠ (prezenční)

Studium je jednoetapové. Státní závěrečná zkouška se skládá z obhajoby diplomové práce, zkoušky z pedagogiky a psychologie a zkoušky ze dvou předmětů aprobace. Absolvent je kompetentní vyučovat předměty svých aprobací na 2. stupni základních škol. Studenti mohou studovat dvouoborovou kombinaci křesťanská výchova s:

- anglickým jazykem, českým jazykem, hudební výchovou, německým jazykem, občanskou výchovou, technickou výchovou.

Studijní obor: Učitelství matematiky pro 2. stupeň ZŠ (prezenční)

Studium je jednoetapové. Státní závěrečná zkouška se skládá z obhajoby diplomové práce, zkoušky z pedagogiky a psychologie a zkoušky ze dvou předmětů aprobace. Absolvent je kompetentní vyučovat předměty svých aprobací na 2. stupni základních škol. Studenti mohou studovat dvouoborovou kombinaci matematika s:

- hudební výchovou, výtvarnou výchovou, občanskou výchovou, technickou výchovou, českým jazykem, tělesnou výchovou.

Studijní obor: Učitelství občanské výchovy pro 2. stupeň ZŠ (prezenční)

Studium je jednoetapové. Státní závěrečná zkouška se skládá z obhajoby diplomové práce, zkoušky z pedagogiky a psychologie a zkoušky ze dvou předmětů aprobace.

Absolvent je kompetentní vyučovat předměty svých aprobací na 2. stupni základních škol. Studenti mohou studovat dvouoborovou kombinaci občanská výchova s:

- českým jazykem, geografii, historií, křesťanskou výchovou, výtvarnou výchovou, hudební výchovou, matematikou, tělesnou výchovou.

Studijní obor: Učitelství technické výchovy pro 2. stupeň ZŠ (prezenční)

Studium je jednoetapové. Státní závěrečná zkouška se skládá z obhajoby diplomové práce, zkoušky z pedagogiky a psychologie a zkoušky ze dvou předmětů aprobace. Absolvent je kompetentní vyučovat předměty svých aprobací na 2. stupni základních škol. Studenti mohou studovat dvouoborovou kombinaci technická výchova s:

- křesťanskou výchovou, výtvarnou výchovou, matematikou, tělesnou výchovou.

Studijní obor: Učitelství tělesné výchovy pro 2. stupeň ZŠ (prezenční)

Studium je jednoetapové. Státní závěrečná zkouška se skládá z obhajoby diplomové práce, zkoušky z pedagogiky a psychologie a zkoušky ze dvou předmětů aprobace. Absolvent je kompetentní vyučovat předměty svých aprobací na 2. stupni základních škol. Studenti mohou studovat dvouoborovou kombinaci tělesná výchova s:

- českým jazykem, hudební výchovou, výtvarnou výchovou, občanskou výchovou, matematikou, technickou výchovou.

Studijní obor: Učitelství výtvarné výchovy pro 2. stupeň ZŠ (prezenční)

Studium je jednoetapové. Státní závěrečná zkouška se skládá z obhajoby diplomové práce, zkoušky z pedagogiky a psychologie a zkoušky ze dvou předmětů aprobace. Absolvent je kompetentní vyučovat předměty svých aprobací na 2. stupni základních škol. Studenti mohou studovat dvouoborovou kombinaci výtvarná výchova s:

- technickou výchovou, českým jazykem, hudební výchovou, občanskou výchovou, matematikou, tělesnou výchovou.

■ Studijní program: Učitelství pro základní školy (5leté, magisterské) (zahájeno v AR 2007/2008)

Studijní obor: Učitelství pro 1. stupeň ZŠ (prezenční)

Standardní doba studia je pětiletá v prezenční formě. Studium poskytuje magisterské vzdělání. Je zakončeno státní závěrečnou zkouškou spojenou s obhajobou diplomové práce. Součástí SZZ: pedagogika a psychologie a reflektovaná pedagogická praxe, český jazyk a literatura s didaktikou, matematika s didaktikou. Profesionalizační model přípravy je orientován na reflektovanou pedagogickou praxi a na požadavky školského zákona o základním vzdělávání, především na přípravu studentů k pedagogickému projektování a tvorbě školních vzdělávacích programů. Obor je zaměřen na studenta a na podmínky jeho tvořivé cesty k profesi. Absolvent má kompetenci vyučovat všem předmětům na prvním stupni základních škol.

Studijní obor: Učitelství pro 1. stupeň ZŠ (kombinované)

Standardní doba studia je pětiletá v kombinované formě. Studium poskytuje magisterské vzdělání. Je zakončeno státní závěrečnou zkouškou spojenou s obhajobou diplomové práce. Součástí SZZ: pedagogika a psychologie a reflektovaná pedagogická praxe, český jazyk a literatura s didaktikou, matematika s didaktikou. Profesionalizační model přípravy je orientován na reflektovanou pedagogickou praxi a na požadavky školského zákona o základním vzdělávání, především na přípravu studentů k pedagogickému projektování a tvorbě školních vzdělávacích programů. Program je zaměřen na potřeby studentů na jejich cestě k profesi a respektuje míru individuálních zkušeností z předchozí praxe ve

škole. Absolvent má kompetenci vyučovat všem předmětům na prvním stupni základních škol.

■ **Studijní program: Pedagogika (2leté, navazující magisterské)**

Studijní obor: Sociální pedagogika (prezenční)

Cílem přípravy je vybavit studenty vědomostmi a dovednostmi pro práci s tzv. výchovně problémovými dětmi či rizikovými dětmi a mládeží, a to především v rezidenčních reedukačních zařízeních. Absolvent je vybaven pro práci sociálního pedagoga (vychovatele, etopeda) např. v těchto institucích:

- resort školství, mládeže a tělovýchovy
 - školní družiny, kluby, domovy mládeže,
 - dětské domovy,
 - domy dětí a mládeže,
 - střediska volného času,
 - diagnostické ústavy,
 - dětské domovy se školou,
 - výchovné ústavy,
 - střediska výchovné péče,
 - instituce výchovného poradenství (včetně výchovného poradce na školách),
 - krizová centra;
- resort spravedlnosti
 - všechny instituce pracující s dětmi a mládeží při jejich reedukaci a resocializaci,
 - probační a mediační služba;
- resort práce a sociálních věcí
 - sociální kurátoři pro mládež,
 - sociální asistenti,
 - další instituce podílející se na reedukaci a resocializaci dětí a mládeže.

■ **Studijní program: Specializace v pedagogice (2leté, navazující magisterské)**

Studijní obor: Informační technologie ve vzdělávání (prezenční, kombinované)

Obor Informační technologie ve vzdělávání je zaměřen na přípravu budoucích pracovníků v oblasti informačních a komunikačních technologií (ICT). Absolvent navazujícího magisterského oboru získá vedle znalostí z informačních a komunikačních technologií specifické znalosti z pedagogiky a psychologie, managementu, marketingu, které bude umět aplikovat v praxi. Absolvent bude schopen pro školy, vzdělávací instituce a zařízení zajišťující volnočasové aktivity zpracovávat edukační data a pracovní podklady (pro účely pedagogického hodnocení, evaluace, auditu školy či instituce). Bude schopen kooperovat při navrhování, realizaci a evaluaci edukačních aplikací pro různé typy informačních technologií (včetně schopnosti komunikovat s řešiteli a lektory), účastnit se rozvoje a utváření vzdělávacích koncepcí organizací a provádět poradenské a podpůrné činnosti v oboru informačních a komunikačních technologií ve vzdělávání. Absolvent může působit jako koordinátor či manažer kurzů distančního vzdělávání.

Studijní obor: Sociální pedagogika, prevence a resocializace (kombinované)

Obor je zaměřen na přípravu specifického okruhu pracovníků na úseku prevence negativních sociálních jevů a reedukačních a resocializačních činností především u dospělých jedinců. Charakter přípravy prohlubuje bakalářskou úroveň oboru a zaměřuje jej do řídicích oblastí ve vymezených sférách činností. Je vhodný především pro příslušníky Policie ČR všech služeb, příslušníky městské policie, celní správy, vězeňské služby, pro pracovníky magistrátů a městských úřadů, kteří pracují na úsecích sociální práce atd.

■ **Studijní program: Speciální pedagogika (2leté, navazující magisterské)**

Studijní obor: Speciální pedagogika (prezenční, kombinované)

Navazující magisterský studijní obor rozšiřuje a prohlubuje poznatky získané v rámci bakalářského studia a orientuje se především na schopnosti studentů zvládnout aplikaci současných vědeckých poznatků v souladu s posláním vysokoškolského studia. Studijní program dále rozšiřuje odborné kompetence v oblastech metodologie oboru, terapeutických metod a komunikačních technik jako předpokladu pro účinnou intervenci. Absolvent magisterského studia oboru Speciální pedagogika je připraven motivačně i odborně na výchovnou práci nejen s dětmi a mládeží se speciálními výchovnými a vzdělávacími potřebami, ale mezi subjekty jeho působení patří také dospělé osoby se zdravotním postižením. Hlubší studium problematiky zvýší schopnost realizace speciální edukace po stránce obsahové i organizační. Při provádění vstupní, průběžné i výstupní speciálně pedagogické diagnostiky bude připraven spolupracovat s dalšími odborníky z oblasti speciální pedagogiky, psychologie, medicíny a se sociálními pracovníky.

■ **Studijní program: Učitelství pro střední školy (2leté, navazující magisterské)**

Studijní obor: Učitelství odborných předmětů (kombinované)

Jedná se o dvouleté magisterské kombinované studium, koncipované jako pokračování ukončeného bakalářského studia. Podle předchozího zaměření bakalářského studia je možno zvolit dvě specializace – obchod a služby, strojírenství. Studium poskytuje magisterské vzdělání a je zakončeno státní závěrečnou zkouškou.

Studijní obor: Učitelství pedagogiky (prezenční)

Absolventi se mohou uplatnit v praxi, a to především jako učitelé pedagogiky na středních školách, a to např. na středních pedagogických školách, rodinných školách, konzervatořích, středních zdravotnických školách, pedagogických lyceech, waldorfském lyceu apod. a vyšších odborných školách (vyšší odborná škola sociálně právní), příp. základních školách (v rámci volitelných předmětů Seminář ze společenskovedních předmětů a Rodinná výchova) a v rámci různých kurzů celoživotního vzdělávání. Studium učitelství pedagogiky je zaměřeno jednak na znalosti a dovednosti z pedagogiky jako vědního oboru, jednak na učitelskou přípravu studentů, kteří mají být připraveni kvalifikovaně pedagogiku vyučovat. S praktickými nároky profese učitele se studenti seznámí v průběhu pedagogických praxí, které jsou zahrnuty v každém ročníku studia.

Studijní obor: Učitelství hudební výchovy pro SŠ (prezenční)

Magisterský studijní obor Učitelství hudební výchovy pro SŠ dovršuje pětiletý dvouetapový a dvouoborový studijní program. Je určen především absolventům pedagogických bakalářských studijních programů, zejména absolventům oboru Specializace v pedagogice – Hudební výchova se zaměřením na vzdělávání.

Studijní obor: Učitelství sbormistrovství pro SŠ a ZUŠ (prezenční)

Magisterský studijní obor Učitelství sbormistrovství pro SŠ a ZUŠ dovršuje pětiletý dvouetapový a dvouoborový studijní program. Je určen především absolventům pedagogických bakalářských studijních programů, zejména absolventům oboru Specializace v pedagogice – Sbormistrovství se zaměřením na vzdělávání.

Studijní obor: Učitelství výtvarné výchovy pro SŠ a ZUŠ (prezenční)

Magisterský studijní obor Učitelství výtvarné výchovy pro SŠ a ZUŠ je dvouletý studijní obor, který navazuje na bakalářský studijní obor Výtvarná výchova pro SŠ a ZUŠ se zaměřením na vzdělávání. Tento studijní obor je určen především absolventům oboru

Výtvarná výchova pro SŠ a ZUŠ se zaměřením na vzdělávání, ale i jiných příbuzných bakalářských oborů. Absolventi navazujícího magisterského studijního oboru Učitelství výtvarné výchovy pro SŠ a ZUŠ mohou profesně působit na středních školách a základních uměleckých školách, kulturních zařízeních (galerie, muzea), kulturně správních institucích, v komunitních centrech pro občany se zdravotním postižením.

■ **Studijní program: Učitelství pro základní školy (2leté, navazující magisterské)**

Studijní obor: Učitelství českého jazyka pro 2. stupeň ZŠ (prezenční)

Obor je koncipován jako dvouoborový navazující magisterský obor, který připravuje kvalifikované učitele pro výchovně-vzdělávací činnost učitele na 2. stupni základní školy, posléze pak eventuálně pro další doktorské studium. Absolvent se může rovněž uplatnit v rozmanitých vzdělávacích a kulturních institucích, v literárních a kulturních redakcích novin, v dalších médiích, nakladatelstvích, v knihovnách, případně jako tiskový mluvčí aj.

Studijní obor: Učitelství hudební výchovy pro 2. stupeň ZŠ (prezenční)

Navazující magisterské studium Učitelství hudební výchovy pro 2. stupeň ZŠ akcentuje hudebně-pedagogické, hudebně-didaktické a hudebně-psychologické disciplíny. Jejich obsah výrazně směřuje k profesionální přípravě učitele hudební výchovy na 2. stupni ZŠ.

Studijní obor: Učitelství křesťanské výchovy pro 2. stupeň ZŠ (prezenční)

Navazující magisterský studijní obor Učitelství křesťanské výchovy pro 2. st. ZŠ je koncipován jako dvouoborový učitelský obor, který připravuje kvalifikované učitele pro výchovně-vzdělávací činnost na 2. stupni základní školy. Absolventi se mohou uplatnit rovněž v profesích, které vyžadují znalosti a dovednosti s křesťanskou výchovou související.

Studijní obor: Učitelství matematiky pro 2. stupeň ZŠ (prezenční)

Absolventi se mohou uplatnit především jako učitelé matematiky na 2. stupni ZŠ, nižším stupni gymnázií, středních odborných učilištích, příp. v jiných školských zařízeních (školy při nemocnicích, lázeňských zařízeních apod.). Dále v profesích a institucích vyžadujících znalosti a dovednosti související s matematikou, např. ve státní správě, v podnicích, v bankách (kde je požadováno magisterské vzdělání) apod.

Studijní obor: Učitelství občanské výchovy pro 2. stupeň ZŠ (prezenční)

Navazující magisterský studijní obor Učitelství občanské výchovy pro 2. st. ZŠ je koncipován jako dvouoborový učitelský obor, který připravuje kvalifikované učitele pro výchovně-vzdělávací činnost na 2. stupni základní školy. Absolventi se mohou uplatnit rovněž v profesích, které vyžadují znalosti a dovednosti s občanskou výchovou související.

Studijní obor: Učitelství technické výchovy pro 2. stupeň ZŠ (prezenční)

Cílem studijního oboru je připravit učitele technických předmětů na základní škole tak, aby byl schopen realizovat úkoly RVP zejména ve vzdělávací oblasti Člověk a svět práce a informačních technologií. Příprava je vedena v teoretické rovině tak, aby mohl student dále pokračovat v doktorském studiu. Absolvent je schopen realizovat materiálně didaktickou přípravu na výuku včetně správy odborných učeben vybavených multimediální technikou. Absolvent má znalosti o problematice výchovy a vzdělávání a rozvíjení osobnosti z pedagogicko-psychologického hlediska, dovede spojit problematiku techniky s environmentální výchovou.

Studijní obor: Učitelství tělesné výchovy pro 2. stupeň ZŠ (prezenční)

Obor je koncipován jako dvouoborový navazující magisterský obor, který připravuje kvalifikované učitele pro výchovně-vzdělávací činnost učitele na 2. stupni základní školy nebo pro další doktorské studium.

Studijní obor: Učitelství výchovy ke zdraví pro 2. stupeň ZŠ (prezenční)

Obor reaguje na nově koncipované požadavky Rámcového vzdělávacího programu pro základní školy. Výchova ke zdraví je součástí vzdělávací oblasti Člověk a zdraví a svou strukturou umožňuje kvalitní přípravu odborníků podílejících se na výchovně-vzdělávacím procesu dětí a mládeže. Navazující magisterský studijní obor pro Učitelství výchovy ke zdraví pro 2. stupeň ZŠ umožňuje absolventům celkovou orientaci v problematice zdraví v bio-psycho-sociálním kontextu pojetí lidského zdraví. V průběhu celého studia je kladen důraz na primární prevenci před negativními faktory, které ovlivňují lidské zdraví, a na možnosti tvořivého výchovně-vzdělávacího působení na děti a mládež. Studium je zaměřeno na pozitivní upevňování návyků posilujících přirozené determinanty zdraví. Následné magisterské studium Učitelství výchovy ke zdraví pro 2. stupeň ZŠ vychází z předpokladu kombinace s jinými magisterskými obory studijního programu Učitelství pro 2. stupeň ZŠ. Jeho součástí jsou proto také moduly: pedagogicko-psychologický a pedagogická praxe.

Studijní obor: Učitelství výtvarné výchovy pro 2. stupeň ZŠ (prezenční)

Magisterský studijní obor Učitelství výtvarné výchovy pro 2. stupeň základní školy dovršuje pětiletý dvouetapový a dvouoborový studijní program. Je určen především absolventům pedagogických bakalářských studijních programů, zejména absolventům oboru Specializace v pedagogice – Výtvarná výchova se zaměřením na vzdělávání.

■ Studijní program: Specializace v pedagogice (3leté, doktorské)

Studijní obor: Hudební teorie a pedagogika (prezenční, kombinované)

Tříleté prezenční nebo kombinované doktorandské studium podle individuálního studijního programu schváleného oborovou radou. Studium je ukončeno státní doktorskou zkouškou a obhajobou doktorské disertační práce.

Studijní obor: Informační a komunikační technologie ve vzdělávání (prezenční, kombinované)

Absolventi doplní svá pregraduální studia o podrobnou znalost obsahu a metod nejen některých disciplín z oboru informatiky, ale i nových směrů v oblasti pedagogicko-psychologické. Získají přehled o historii používání informačních technologií ve výuce a orientaci v současných názorech na vzdělávání využívající ICT u nás i v zahraničí; budou vybaveni kompetencemi pro efektivní zavádění ICT do formálního, neformálního a informálního učení (vzdělávání). Absolventi získají nové znalosti a dovednosti v oblasti projektování moderních informačních systémů, v teoretických základech informatiky a při tvorbě výukových materiálů pro e-learning. Budou umět používat moderní autorské systémy, což předpokládá i rozšíření znalostí a dovedností v oblasti multimédií, vizuálního a objektově orientovaného programování, znalostí z oblasti teorie i praxe počítačů. Budou se seznámeni i s použitím vybraných matematických metod užitých pro řešení problémů s využitím počítače.

Referát praxí

Adresa:

Mlýnská 5, 701 03 Ostrava (od 1. 9. 2010)

Vedoucí RNDr. Renáta Zemanová, Ph.D.,

Sekretariát Michaela Kozelská

VÝVOJ POČTU STUDENTŮ PdF OU

Na Pedagogické fakultě OU bylo v akademickém roce 2010/11 zapsáno ke dni 31. 10. 2010 celkem 3238 studentů, z toho v prezenční formě studia 1704 posluchačů a v kombinované formě studia 1534 posluchačů.

Pedagogická fakulta má akreditováno 14 studijních programů v bakalářském, navazujícím magisterském, magisterském a doktorském studijním programu. V těchto studijních programech má fakulta akreditováno celkem 53 studijních oborů v kombinované nebo prezenční formě studia.

Tabulka udává vývoj počtu studentů v prezenční (PS) a kombinované (KS) formě studia za posledních 10 let.

	Bc.		Mgr.		NMgr.		Ph.D.		Celkem		
	PS	KS	PS	KS	PS	KS	PS	KS	PS	KS	Souhrn
2001	0	633	1413	270	0	92	3	15	1416	1010	2426
2002	26	731	1367	246	0	99	2	12	1395	1088	2483
2003	103	917	1404	246	0	82	3	15	1510	1260	2770
2004	149	1005	1372	248	0	136	1	10	1522	1399	2921
2005	287	1049	1416	245	0	194	2	10	1705	1498	3203
2006	373	1020	1306	235	0	235	3	7	1682	1497	3179
2007	824	1096	1046	245	0	310	7	17	1877	1668	3545
2008	860	1040	820	242	43	324	12	22	1735	1628	3363
2009	912	1036	640	183	109	377	13	36	1674	1632	3306
2010	1053	968	378	156	249	375	24	35	1704	1534	3238

Pokles studentů od roku 2007 je dán aktuální finanční politikou MŠMT v situaci stále se udržujícího zájmu uchazečů o studium na fakultě. Na jedno financované místo připadalo v roce 2010 v průměru 5 uchazečů.

Počet studentů PdF OU v jednotlivých oborech a ročnících

Tabulka udává počet studentů jednotlivých studijních oborů, příp. jejich seskupení nebo částí, v konkrétních letech studia (údaje jsou zpracovány ke dni 31. 10. 2010).

Obor	Typ	Forma	Počet celkem	Z toho v ročnících						
				1.	2.	3.	4.	5.	6.	7.
Rekreologie	Bc.	PS, KS	240	114	37	58	29	2		
Bohemistika v praxi	Bc.	PS	61	20	11	30				
Andragogika	Bc.	KS	75	48	27					
Asistent pedagoga	Bc.	PS	11			5	6			
Vychovatelství	Bc.	PS	65	24	17	18	6			
Vychovatelství s volnočasovým a resocializačním zaměřením	Mgr.	PS	2						2	
Výtvarná výchova pro SŠ a ZUŠ	Bc.	PS	60	43	17					
Speciální pedagogika	Bc.	PS, KS	302	124	81	55	33	9		
Učitelství odborných předmětů – obchod a služby	Bc.	KS	103	51	28	19	5			
Učitelství odborných předmětů – strojírenství	Bc.	KS	33	13	8	11			1	
Informační technologie ve vzdělávání	Bc.	PS, KS	99	62	20	12	5			
Sociální pedagogika – prevence a resocializace	Bc.	KS	183	106	29	44	4			
Učitelství pro mateřské školy	Bc.	PS, KS	214	109	47	51	5	2		
Obory se zaměřením na vzdělávání	Bc.	PS, KS	452	215	104	90	43			
Tělesná výchova a sport	Bc.	PS	123	50	30	27	16			
Učitelství odborných předmětů – obchod a služby	NMgr.	KS	103	59	43	1				
Učitelství odborných předmětů – strojírenství	NMgr.	KS	28	25		1	2			
Sociální pedagogika – prevence a resocializace	NMgr.	KS	90	42	47		1			
Sociální pedagogika	NMgr.	PS	45	21	24					
Speciální pedagogika	NMgr.	PS, KS	138	46	67	25				
Informační technologie ve vzdělávání	NMgr.	PS, KS	66	41	22	1	2			
Učitelství pro základní školy	NMgr.	PS, KS	89	68	21					
Učitelství pro 1. stupeň ZŠ	Mgr.	PS, KS	349	101	86	64	71	19	8	
Učitelství pro 2. stupeň ZŠ	Mgr.	PS	106				2	64	40	
Učitelství pro SŠ	Mgr.	PS	77			29	21	23	3	1
Učitelství pro SŠ	NMgr.	PS	40	40						
Učitelství výtvarné výchovy pro SŠ a ZUŠ	NMgr.	PS	14	14						
Tělesná výchova a sport	NMgr.	PS	11	11						
Hudební teorie a pedagogika	Dr.	PS, KS	30	10	5	3	10	2		
Informační technologie ve vzdělávání	Dr.	PS, KS	29	9	14	3	3			
Celkem			3238	1466	785	547	264	121	54	1

Počet úspěšných absolventů v roce 2010

Tabulka udává počet absolventů jednotlivých studijních oborů, příp. jejich seskupení nebo částí (údaje jsou zpracovány ke dni 31. 12. 2010).

Obor	Typ	Forma	Počet
Rekreologie	Bc.	PS, KS	33
Tělesná výchova se zaměřením na vzdělávání	Bc.	PS	27
Vychovatelství	Bc.	PS	21
Asistent pedagoga	Bc.	PS	19
Speciální pedagogika	Bc.	PS, KS	82
Učitelství odborných předmětů – obchod a služby	Bc.	KS	49
Učitelství odborných předmětů – strojírenství	Bc.	KS	13
Informační technologie ve vzdělávání	Bc.	PS, KS	42
Sociální pedagogika – prevence a resocializace	Bc.	KS	248
Obory se zaměřením na vzdělávání	Bc.	PS	69
Učitelství pro mateřské školy	Bc.	PS	103
Učitelství odborných předmětů – obchod a služby	NMgr.	KS	72
Učitelství odborných předmětů – strojírenství	NMgr.	KS	12
Sociální pedagogika – prevence a resocializace	NMgr.	KS	40
Informační technologie ve vzdělávání	NMgr.	PS, KS	21
Speciální pedagogika	NMgr.	PS, KS	41
Učitelství pro 2. stupeň ZŠ	NMgr.	PS	8
Učitelství pro 1. stupeň ZŠ	Mgr.	PS, KS	87
Učitelství pro 2. stupeň ZŠ	Mgr.	PS	152
Učitelství pro SŠ	Mgr.	PS	23
Vychovatelství s volnočasovým a resoc. zaměřením	Mgr.	PS	3
Hudební teorie a pedagogika	Ph.D.	PS	1
Celkem			1166

Průběžná statistika přijímacího řízení v roce 2010

Tabulka udává postupně pro jednotlivé studijní obory, příp. jejich seskupení nebo části, počet uchazečů (hlásilo se), počet přijatých uchazečů (přijato), počet zapsaných uchazečů do studia (zapsáno) a procento zapsaných studentů z celkového počtu přijatých uchazečů (% zaps.).

Obor	Typ	Forma	Hlásilo se	Přijato	Zapsáno	%zaps.
Rekreologie	Bc.	PS	228	76	56	73,68
Rekreologie	Bc.	KS	122	70	68	97,14
Výtvarná výchova pro SŠ a ZUŠ	Bc.	PS	73	50	39	78
Vychovatelství	Bc.	PS	240	55	26	47,27
Speciální pedagogika	Bc.	PS	403	66	53	80,3
Speciální pedagogika	Bc.	KS	328	81	75	92,59
UOP – obchod a služby	Bc.	KS	76	60	56	93,33
UOP – strojírenství	Bc.	KS	17	15	13	86,67
Informační technologie ve vzdělávání	Bc.	PS	69	55	37	67,27
Informační technologie ve vzdělávání	Bc.	KS	46	30	25	83,33
Sociální pedagogika – prevence a resocializace	Bc.	KS	501	120	108	90
Bohemistika v praxi se zaměřením na jazykovou a literární komunikaci s dětmi	Bc.	PS	30	22	12	54,55
Bohemistika v praxi se zaměřením na multikulturní vztahy v regionu	Bc.	PS	30	21	9	42,86
Učitelství pro mateřské školy	Bc.	PS	281	79	37	46,84
Učitelství pro mateřské školy	Bc.	KS	279	96	74	77,08
Andragogika	Bc.	KS	188	73	48	65,75
Obory se zaměřením na vzdělávání	Bc.	PS	726	371	206	55,53
Obory se zaměřením na vzdělávání	Bc.	KS	86	59	45	76,27
Učitelství pro 2. st. ZŠ	NMgr.	PS	153	86	67	77,91
Učitelství pro 2. st. ZŠ	NMgr.	KS	11	0	0	0
Tělesná výchova a sport SŠ	NMgr.	PS	27	21	13	61,9
Učitelství pro SŠ	NMgr.	PS	32	26	25	96,15
UOP – obchod a služby	NMgr.	KS	121	82	60	73,17
UOP – strojírenství	NMgr.	KS	27	26	26	100
Sociální pedagogika – prevence a resocializace	NMgr.	KS	374	43	43	100
Informační technologie ve vzdělávání	NMgr.	PS	14	14	12	85,71
Informační technologie ve vzdělávání	NMgr.	KS	35	31	30	96,77
Speciální pedagogika	NMgr.	PS	49	34	19	55,88
Speciální pedagogika	NMgr.	KS	120	28	27	96,77
Sociální pedagogika – spol. zákl.	NMgr.	PS	81	23	21	91,3
Učitelství VV pro SŠ a ZUŠ	NMgr.	PS	26	20	14	70
Učitelství pro 1. stupeň ZŠ	Mgr.	PS	199	120	55	45,83
Učitelství pro 1. stupeň ZŠ	Mgr.	KS	97	75	57	76
Informační a komunikační technologie ve vzdělávání	Dr.	PS	4	3	2	66,67
Informační a komunikační technologie ve vzdělávání	Dr.	KS	13	7	7	100
Hudební teorie a pedagogika	Dr.	PS	12	10	8	80
Hudební teorie a pedagogika	Dr.	KS	3	2	2	100
Celkem			5121	2050	1475	71,95

CELOŽIVOTNÍ VZDĚLÁVÁNÍ NA PDF OU

Centrum dalšího vzdělávání PdF OU je hlavním realizátorem a organizátorem dalšího vzdělávání, které probíhá v tzv. mimořádných formách studia, a v rámci celoživotního vzdělávání připravuje a realizuje programy dalšího vzdělávání pedagogických pracovníků dle Zákona č. 563/2004 Sb., o pedagogických pracovnících a Vyhlášky č. 317/2005 o dalším vzdělávání pedagogických pracovníků, akreditační komisi a kariérním systému pedagogických pracovníků, tedy zejména programy ke splnění kvalifikačních předpokladů a splnění dalších kvalifikačních předpokladů.

Nabídka CDV vychází z neustále aktualizované poptávky. Programy jsou nově akreditovány nebo inovovány v rámci platné akreditace, a to obsahově i formálně. Reagují tak na změny legislativy i strategických záměrů státu a krajů, na nové vědecké poznatky pedagogicko-psychologické i předmětové. Vzdělávání stále více využívá distančních forem s oporou ICT a konzultačně probíhá převážně v sobotu, kdy má většina účastníků vzdělávání potřebný volný čas na prezenční část studia, a to i z regionů mimo Moravskoslezský kraj. Celkem bylo realizováno 36 kurzů v pedagogickém a specializačním studiu s 964 posluchači.

Nabízené programy jsou odborně garantovány katedrami PdF – pedagogiky a andragogiky, tělesné výchovy, výtvarné výchovy, hudební výchovy, speciální pedagogiky, sociální pedagogiky, informačních a komunikačních technologií a Centrem jazykové přípravy. Na jejich úspěšné realizaci se však podílí i zástupci jiných fakult a kateder – celkem 45 – a externí spolupracovníci z praxe – 73.

Vysoký podíl externích spolupracovníků a spolupráce s externími institucemi – Krajským úřadem Moravskoslezského kraje, Českou školní inspekcí, Policií ČR, Asociací institucí pro vzdělávání dospělých, úřady práce, výchovnými ústavami, pedagogicko-psychologickými poradnami, speciálně pedagogickými centry, neziskovými organizacemi v oblasti prevence rizikového chování ad. – dokládají plnění základní zásady andragogiky, tj. učení o praxi, v praxi a pro praxi. Jako vyučující a konzultanti se v rámci CDV uplatňují i akademičtí pracovníci z jiných vysokých škol – VŠB-TU Ostrava, UK Praha, UP Olomouc, MU Brno.

Za účelem aktualizace a usnadnění přístupu ke studiu se CDV zapojuje do projektů Operačního programu Vzdělávání pro konkurenceschopnost. Každoroční vyhodnocování evaluačních dotazníků dokumentuje spokojenost účastníků vzdělávání s obsahovou a formální nabídkou i s individuálním přístupem.

Kurzy organizované Centrem dalšího vzdělávání PdF OU v roce 2010

Pedagogické studium

Pedagogické studium pro učitele všeobecně vzdělávacích předmětů 2. stupně ZŠ a SŠ

Pedagogické studium pro učitele odborných předmětů

Pedagogické studium pro učitele praktického vyučování, učitele odborného výcviku

Pedagogické studium pro vychovatele, pedagoga volného času

Pedagogické studium speciální pedagogiky pro učitele praktického vyučování, odborného výcviku a vychovatele

Rozšiřující studium

Speciální pedagogika pro absolventy VŠ učitelského směru

Specializační studium

Specializační studium pro vedoucí pedagogické pracovníky – školský management

Specializační studium pro výchovné poradce ZŠ a SŠ

Prevence sociálně patologických jevů

Sociální pedagogika – prevence a resocializace
Jazykové vzdělání pro učitele 1. stupně ZŠ – anglický jazyk
Koordinátor informačních a komunikačních technologií

Kurzy organizované katedrami PdF OU v roce 2010

Speciální pedagogika
Učitelství pro mateřské školy
Učitelství pro 1. stupeň ZŠ
Učitelství odborných předmětů
Informační technologie ve vzdělávání
Sociální pedagogika – prevence a resocializace
Obory se zaměřením na vzdělávání – český jazyk, křesťanská výchova, občanská výchova

Stav posluchačů celoživotního vzdělávání v jednotlivých oborech k 15. 11. 2010

- Kurzy organizované Centrem dalšího vzdělávání PdF OU v roce 2010 – zahájené

Kurz	Počet celkem	Z toho ročník		
		1.	2.	3.
Pedagogické studium – učitel všeobecně vzdělávacích předmětů 2. stupně ZŠ a SŠ (UVVP)	131	65	66	-
Pedagogické studium – učitel odborných předmětů (UOP)	79	47	32	-
Pedagogické studium – učitel praktického vyučování (UPV), učitel odborného výcviku (UOV)	41	21	20	-
Pedagogické studium – vychovatel (V), pedagog volného času	98	41	57	-
Pedagogické studium – speciální pedagogika pro UPV, UOV a V	108	57	51	-
Specializační studium pro vedoucí ped. pracovníky – školský management	14	-	14	-
Specializační studium pro výchovné poradce ZŠ a SŠ	65	38	27	-
Prevence sociálně patologických jevů	19	-	19	-
Jaz. vzděl. pro uč. 1. stupně ZŠ – AJ	20	-	20	-
Koordinátor informačních a komunikačních technologií	14	-	14	-
Celkem	589	269	320	

- Kurzy organizované katedrami PdF OU v roce 2009

Kurz	Počet celkem	Z toho ročník			
		1.	2.	3.	4.
Speciální pedagogika (Bc.)	26	6	20	-	-
Speciální pedagogika (NMgr.)	-	-	-	-	-
Učitelství pro mateřské školy	16	-	14	2	-
Učitelství pro 1. stupeň ZŠ	2	-	-	-	2
Učitelství odborných předmětů (Bc.)	10	-	10	-	-
Učitelství odborných předmětů (NMgr.)	24	24	-	-	-
Informační technologie ve vzdělávání (Bc.)	-	-	-	-	-
Informační technologie ve vzdělávání (NMgr.)	-	-	-	-	-
Sociální pedagogika – prevence a resocializace (Bc.)	64	30	34	-	-
Obory se zaměřením na vzdělávání Čj – Ov	7	-	7	-	-
Celkem	149	60	85	2	2

9. OBLAST VĚDY, VÝZKUMU A UMĚNÍ

V roce 2010 Pedagogická fakulta spolu s Přírodovědeckou fakultou OU i nadále rozvíjela hlavní směr výzkumu – Výzkum edukace s podporou ICT. Tento výzkumný směr je orientován na následující výzkumné oblasti:

- Personalizace edukace s podporou ICT.
- Diagnostika a rozvoj technické gramotnosti.
- Počítačem podporované experimenty v učitelském vzdělávání.
- Evaluační a autoevaluační škol.
- Využití ICT ve speciální a sociální pedagogice.

GRANTOVÉ AKTIVITY

V roce 2010 bylo evidováno 8 přijatých grantových projektů, jejichž řešiteli byli pracovníci Pedagogické fakulty. Pracovníci fakulty řešili grantové projekty v rámci programů Grantové agentury ČR, Moravskoslezského kraje a Studentské grantové soutěže Ostravské univerzity. Všechny granty byly hrazeny z účelové dotace. Konkrétně byly realizovány tyto projekty:

Řešení grantových projektů Grantové agentury ČR:

- Hudební kultura v Ostravě v době od roku 1918 do současnosti (řešitel: prof. PhDr. Jan Mazurek, CSc.), přidělené finanční prostředky pro rok 2010: 192 tis. Kč.
- Užívání učebnic na 2. stupni základní školy (řešitelka: PhDr. Zuzana Sikorová, Ph.D.), přidělené finanční prostředky pro rok 2010: 226 tis. Kč.
- Evaluační eLearningu – systémový přístup (řešitelka: doc. RNDr. Jana Kapounová, CSc.), přidělené finanční prostředky pro rok 2010: 289 tis. Kč.
- Fenomén spisovnosti v současné české jazykové situaci: recepce, realita, perspektiva a vize (řešitelka: prof. PhDr. Jana Svobodová, CSc.), přidělené finanční prostředky pro rok 2010: 583 tis. Kč.

Pracovníci Pedagogické fakulty OU se podíleli také na řešení celkem 8 projektů **Studentské grantové soutěže Ostravské univerzity**:

- Testování motorických schopností u juniorských družstev ve fotbale (řešitel: Mgr. Lukáš Cipryán, Ph.D.), přidělené finanční prostředky: 105 tis. Kč.
- Nástroje evaluační klíčových kompetencí žáků 1. stupně základní školy ve vztahu k procesu dramatické výchovy (řešitel: PhDr. Hana Cisovská, Ph.D.), přidělené finanční prostředky: 163 tis. Kč.
- Výzkum profesních hodnot u studentů učitelství 1. stupně ZŠ a u učitelů 1. stupně ZŠ (řešitelka: Mgr. Taťána Göbelová, Ph.D.), přidělené finanční prostředky: 100 tis. Kč.
- Edukace žáků se speciálními vzdělávacími potřebami z pohledu rámcových vzdělávacích potřeb (PhDr. Mgr. Martin Kaleja, Ph.D.), přidělené finanční prostředky: 190 tis. Kč.
- Vliv objemu specifických pohybových aktivit na složení těla sportující talentované mládeže (řešitel: PhDr. Petr Kutáč, Ph.D.), přidělené finanční prostředky: 63,4 tis. Kč.
- Implementace úloh rozvíjejících čtenářskou gramotnost v učebnicích českého jazyka pro 1. stupeň ZŠ (řešitel: PhDr. Radana Metelková, Ph.D.), přidělené finanční prostředky: 131 tis. Kč.
- Analýza chůze u osob pro transfemorální amputaci, používajících různé typy protetického kolene (řešitel: Mgr. Jaroslav Uchytíl), přidělené finanční prostředky: 254 tis. Kč.

- Hodnocení techniky sportovního pohybu (řešitel: Mgr. David Zahradník, Ph.D.), přidělené finanční prostředky: 226 tis. Kč.

Výsledkem vědeckých a výzkumných aktivit pracovníků Pedagogické fakulty OU byla jejich publikační činnost. Celkem bylo pedagogy pod vydavatelstvím Ostravská univerzita v Ostravě vytvořeno:

- 14 monografií tuzemských,
- 20 skript,
- 7 sborníků tuzemských.

Katedry Pedagogické fakulty Ostravské univerzity v Ostravě uspořádaly během roku 2010 pravidelné konference a zároveň se pedagogové hojně účastnili tuzemských i zahraničních konferencí.

OBLAST UMĚLECKÉ ČINNOSTI

Umělecká činnost tvoří jednu z významných aktivit PdF OU a je rozvíjena především na dvou katedrách:

- Katedra **hudební výchovy** vyvíjí kromě vědecko-výzkumných aktivit bohatou koncertní činnost a zabývá se i dalšími druhy umělecké činnosti – rozhlasová provedení skladeb, kompoziční činnost (včetně aranžmá).
- Na katedře **výtvarné výchovy** se pedagogové a studenti věnují výstavní činnosti, organizaci kurzů, symposií a workshopů a provozování nekomerční Galerie Student.

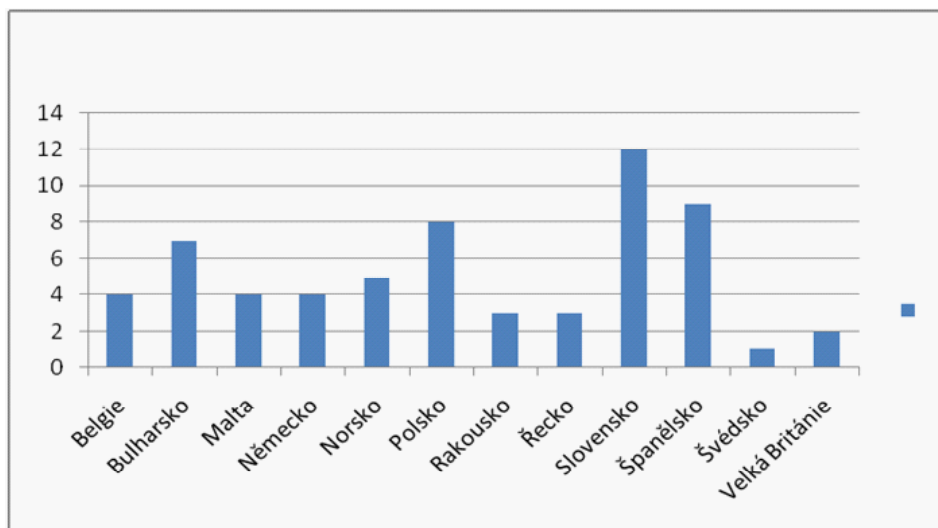
10. OBLAST INTERNACIONALIZACE

V uplynulých letech se aktivity v oblasti internacionalizace staly ukazatelem kvality vysokých škol, proto Pedagogická fakulta OU výrazně usilovala o rozvíjení a zkvalitnění své mezinárodní činnosti.

V roce 2010 byl důraz kladen na mobility studentů. 58 studentů/studentek PdF vyjelo na studijní pobyty a pracovní stáže do zahraničí. Jedná se o pozitivní nárůst aktivit ve srovnání s předchozími lety: v r. 2009 vyjelo 56 studentů/studentek, v r. 2008 vyjelo 35 studentů/studentek.

Nicméně tento trend se nepromítl do nárůstu ukazatele délky pobytů studentů (studento-měsíců strávených v zahraničí). Zájem studentů neodpovídá možnostem studijních pobytů a stáží, které nabízí fakulta v rámci skoro 60 bilaterálních smluv LLP/Erasmus s partnery z 22 zemí EU, Švýcarska a Turecka.

Tabulka 1. Počet vyslaných studentů PdF podle zemí studijního pobytu



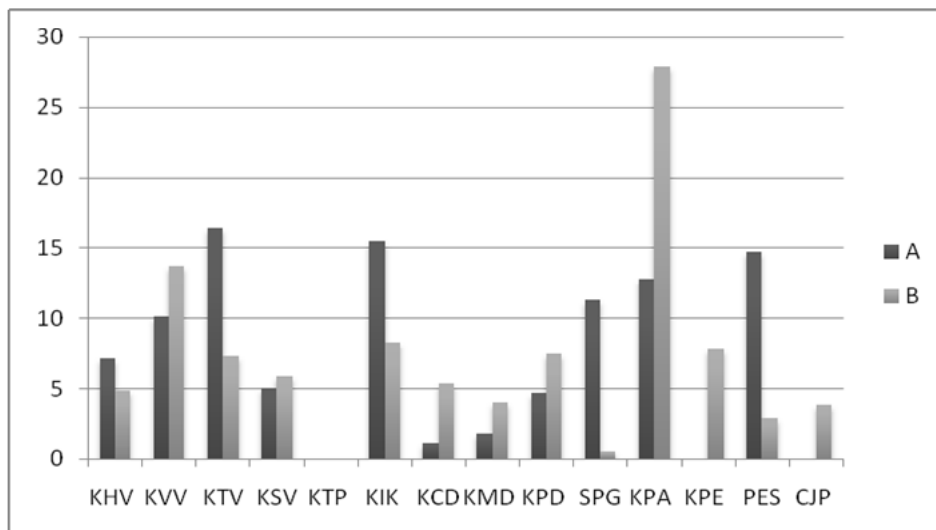
Významným úspěchem v oblasti mobilit je navýšení počtu zahraničních studentů studujících na PdF. V r. 2010 na fakultě studovalo 44 studentů/studentek z Polska, Slovenska, Španělska, Turecka.

Jedná se o nárůst o 65 % ve srovnání s předchozím rokem (r. 2009 – 29 studentů/studentek, r. 2008 – 19 studentů/studentek).

Navýšení zájmu zahraničních studentů o studium na PdF je spojeno s rozšířením nabídky předmětů a modulů vyučovaných v cizích jazycích: celkem 64 předměty a 3 moduly. Nemalou úlohu hraje i tvorba výukových materiálů pro zahraniční studenty, a to především v angličtině a španělštině.

V rámci přednáškových a projektových aktivit navštívilo fakultu 45 zahraničních odborníků, 37 zahraničních odborníků se zúčastnilo konferencí pořádaných katedrami Pedagogické fakulty. 44 akademických pracovníků PdF vycestovalo na přednáškové pobyty Erasmus, 58 navštívilo mezinárodní konference a projektová setkání v zahraničí.

Tabulka 2. Podíl kateder PdF na studentských mobilitách



A – podíl kateder na mobilitách LLP/Erasmus vyjíždějících studentů PdF (v přepočtu na studento-měsíce).

B – podíl kateder na zajištění výuky pro zahraniční studenty LLP/Erasmus (počty zahraničních studentů zapsaných na předměty PdF).

Významným úspěchem Pedagogické fakulty je spolu-editorství mezinárodního odborného časopisu **The New Educational Review** vydávaného v anglickém jazyce ve spolupráci s Fakultou pedagogiky a psychologie Slezské univerzity v Katovicích (Polsko) a Pedagogickou fakultou UMB v Banské Bystrici (Slovensko).

Toto periodikum je zařazeno do prestižního mezinárodního seznamu SCOPUS. Nehledě na rostoucí prestiž TNERu podíl akademických pracovníků PdF na jeho publikačních výstupech má alarmující sestupující tendenci: v r. 2006 autoři PdF OU tvořili 16% z celkového počtu autorů TNERu, v r. 2010 se jednalo o pouhé 4 %, nehledě na to, že celkový počet autorů z VŠ ČR činil 22 %.

Pedagogická fakulta je členkou řady mezinárodních organizací: Evropská asociace CiCeA – Children's Identity and Citizenship in Europe a Evropská asociace ATEE – Association for Teacher Education in Europe.

11. OBLAST ROZVOJE

Pedagogická fakulta v roce 2010 dokončila rozsáhlou investiční akci – **rekonstrukci bloku A budovy na ulici Fr. Šrámka**. Do této budovy se přestěhovaly katedra sociální pedagogiky, katedra pedagogiky a andragogiky, katedra hudební výchovy, katedra společenských věd a projektové oddělení. Současně byla dokončena **rekonstrukce bloku C** včetně jeho zateplení. V realizaci je **rekonstrukce bloku D**, kde vzniknou dvě velkoprostorové učebny (98 míst a 70 míst). Tyto prostory budou sloužit, po vybavení moderní audio vizuální technikou, také jako konferenční centrum Pedagogické fakulty. Pedagogická fakulta tak zůstane dislokována pouze do 4 budov – Českobratrská, Mlýnská, Varenská a Fr. Šrámka.

PROJEKTOVÉ AKTIVITY

Z prostředků Evropského sociálního fondu bylo během roku 2010 realizováno celkem 15 projektů:

- *Podpora rozvoje škol MSK v oblasti autoevaluace* (řešitel: doc. PhDr. Juraj Kalnický, Ph.D.), celkové přidělené finanční prostředky: 4 928 tis. Kč.
- *Další vzdělávání učitelů přírodovědných předmětů* (řešitel: RNDr. Martin Malčík, Ph.D.), celkové přidělené finanční prostředky: 5 801 tis. Kč.
- *Diagnostika stavu znalostí a dovedností žáků v česko-slovenské příhraniční oblasti se zaměřením na jejich rozvoj* (řešitel: RNDr. Martin Malčík, Ph.D.), celkové přidělené finanční prostředky: 435 tis. EUR.
- *Nové přístupy k využití ICT ve výuce přírodovědných předmětů na základních školách* (řešitel: RNDr. Martin Malčík, Ph.D.), celkové přidělené finanční prostředky: 7 570 tis. Kč.
- *Nové přístupy k využití ICT ve výuce přírodovědných předmětů na středních školách* (řešitelka: prof. RNDr. Erika Mechlová, CSc.), celkové přidělené finanční prostředky: 7 666 tis. Kč.
- *Systém využití počítačem podporovaných experimentů k posilování výzkumných kompetencí žáků základních a středních škol* (řešitel: RNDr. Martin Malčík, Ph.D.), celkové přidělené finanční prostředky: 8 207 tis. Kč.
- *Adaptivní individualizovaná výuka v e-learningu* (řešitelka: Ing. Kateřina Kostolányová, Ph.D.), celkové přidělené finanční prostředky: 5 310 tis. Kč.
- *„I-I“ (Inovace – Interdisciplinarita – Integrace): Inovace vybraných studijních programů PdF* (řešitel: Mgr. Tomáš Jarmara), celkové přidělené finanční prostředky: 7 459 tis. Kč.
- *Podpora multikulturní výchovy a vzdělávání* (řešitelka: PhDr. Jelena Petrucijová, CSc.), celkové přidělené finanční prostředky: 4 600 tis. Kč.
- *Podpora rozvoje kompetencí k podnikavosti a inovativnosti žáků základních škol* (řešitel: doc. PhDr. Josef Malach, CSc.), celkové přidělené finanční prostředky: 5 483 tis. Kč.
- *Rozvoj čtenářských kompetencí v prostředí inkluzivní školy* (řešitelka: Mgr. Marie Švrčková), celkové přidělené finanční prostředky: 0,- Kč, OU je nefinanční partner.
- *Vytvoření a implementace edukačních systémů podpory pohybové aktivity na českém akademickém poli* (řešitel: Mgr. Igor Fojtík, Ph.D.), celkové přidělené finanční prostředky: 168 tis. Kč.
- *Zkvalitňování procesu vzdělávání dětí a žáků nadaných a žáků se specifickými poruchami učení* (řešitel: RNDr. Marek Pomp, Ph.D.), celkové přidělené finanční prostředky: 532 tis. Kč.
- *Zvyšování jazykových kompetencí pracovníků FSpS MU a inovace výuky v oblasti kinantropologie*, (řešitel: Mgr. David Zahradník, Ph.D.), celkové přidělené finanční prostředky: 357 tis. Kč.
- *Zvyšování manažerských dovedností vedoucích pracovníků ZŠ a SŠ v Moravskoslezském kraji* (řešitel: PaedDr. Tomáš Bouda), celkové přidělené finanční prostředky: 1 204 tis. Kč.

12. SEZNAM KATEDER A PRACOVÍŠŤ

1. Katedra českého jazyka a literatury s didaktikou

Adresa:

Mlýnská 5, Moravská Ostrava

Složení:

Vedoucí prof. PhDr. Jana Svobodová, CSc.

Profesor/ka prof. PhDr. Jana Svobodová, CSc.

Docent/ka doc. PhDr. Eva Doupalová, CSc. (do 30. 06. 2010)
doc. PhDr. Eva Höflerová, Ph.D.

Odborný asistent PhDr. Ivana Gejgušová, Ph.D.
PhDr. Kateřina Homolová, Ph.D.
Mgr. Jana Hyplová, Ph.D.
Mgr. Olga Kubeczková, Ph.D.
Mgr. Pavlína Kuldánová, Ph.D.
PhDr. Radana Metelková Svobodová, Ph.D.
Mgr. Ing. Radomil Novák, Ph.D.
Mgr. Kamila Sekerová, Ph.D.
PhDr. Diana Svobodová, Ph.D.
Mgr. Radim Šink

Sekretariát Šárka Nohelová

Vybrané publikační aktivity katedry:

- HYPLOVÁ, J. *Využití projektového vyučování k rozvoji čtenářské gramotnosti žáků základní školy*. 1. vyd. Ostrava: PdF OU, 2010. 156 s. ISBN 978-80-7368-919-3.
- METELKOVÁ SVOBODOVÁ, R. ŠVRČKOVÁ, M. *Čtenářská gramotnost na 1. stupni ZŠ z pohledu vzdělávacího oboru Český jazyk a literatura*. 1. vyd. Ostrava: PdF OU, 2010. 160 s. ISBN 978-80-7378-878-3.
- NOVÁK, R. KULDANOVÁ, P. (eds.) *Překračování hranic obvyklosti*. 1. vyd. Ostrava: PdF OU, 2010. 149 s. ISBN 978-80-7368-920-9.
- SVOBODOVÁ, J. SVOBODOVÁ, D. GEJGUŠOVÁ, I. *Zdroje a cíle jazykové popularizace*. 1. vyd. Ostrava: PdF OU, 2010. 144 s. ISBN 978-80-7368-916-2.
- ŠINK, R. (ed.). *Čeština – jazyk slovanský 4*. 1. vyd. Ostrava: PdF OU, 2010. 262 s. ISBN 978-80-7368-922-3.

Projekty řešené katedrou:

- Projekt GA ČR 405/09/0113 (2009–2012) **Fenomén spisovnosti v současné české jazykové situaci: recepce, realita, perspektiva a vize** (hl. řešitelka: prof. PhDr. Jana Svobodová, CSc., jako členka řešitelského týmu na projektu participuje: PhDr. Diana Svobodová, Ph.D.).

- Projekt CZ.1.07/2.2.00/15.0022 (2010–2013) **I-I (Inovace – Interdisciplinarita – Integrace): Inovace vybraných studijních programů OU, realizace vzdělávacích modulů pro studenty OU, včetně tvorby vzdělávacích materiálů v cizím jazyce** (hl. řešitel: Mgr. Tomáš Jarmara, Ph.D., za KCD participují: PhDr. Kateřina Homolová, Ph.D., Mgr. Pavlína Kuldanová, Ph.D., PhDr. Radana Metelková Svobodová, Ph.D., PhDr. Diana Svobodová, Ph.D.).
- Projekt CZ.1.07/2.2.00/15.0456 (2010–2013) **Kompetence absolventů OU zaměřené na rovnost příležitostí na trhu práce** (hl řešitelka: Ing. Zdeňka Telnarová, Ph.D., za KCD participuje: PhDr. Radana Metelková Svobodová, Ph.D.).

Další aktivity katedry:

- Webová konference Čeština – jazyk slovanský 4. Termín: 20. 9. 2010 – 31. 10. 2010. Konference navazovala na předešlé (tradiční formou konané) konference z let 2001 a 2005 a webovou konferencí z roku 2009. Příspěvky byly rozděleny do tří tematických okruhů (v rámci příslušných 3 sekcí). První okruh – čeština a bohemistika; proměny dnešní češtiny; čeština v komunikaci a ve výuce; druhý okruh – čeština v Evropě a ve světě; čeština ve slovanské jazykové rodině; čeština v kontaktu s jinými jazyky; interkulturní komunikace a čeština; třetí okruh – čeština jako jazyk překladu; kniha, knihovnictví a překladatelství v českém a světovém kontextu; čeština a slovanské jazyky v umění. web: <http://konference.osu.cz/cestina/>
- 4. ročník studentské vědecké konference. Termín: 15. 4. 2010. Výsledky svých badatelských aktivit v jazykové a literární oblasti představili studenti Učitelství pro 1. stupeň základních škol a oboru Český jazyk se zaměřením na vzdělávání, studující na katedře českého jazyka a literatury PdF OU. Akce byla doplněna kulturním programem. web: <http://pdf.osu.cz/kcd/index.php?id=6743>

2. Katedra hudební výchovy

Adresa:

Sokolská tř. 17, Moravská Ostrava (do 30. 11. 2010)

Fráni Šrámka 3, Ostrava – Mariánské Hory (od 1. 12. 2010)

Složení:

Vedoucí

PhDr. Inez Kozelská, Ph.D.

Profesor/ka

prof. MgA. René Adámek
prof. PhDr. Jan Mazurek, CSc.
prof. PhDr. Karel Steinmetz, CSc.

Docent/ka

doc. Mgr. Jan Spisar, Ph.D.
doc. PhDr. Veronika Ševčíková, Ph.D.

Odborný asistent

PhDr. Inez Kozelská, Ph.D.
PhDr. Jiří Kusák, Ph.D.
PhDr. Šárka Zedníčková, Ph.D.
Mgr. Jaromír Zubíček, ArtD.

Sekretariát

Alena Kanurkovová

Vybrané publikační aktivity katedry:

- MAZUREK, J., STEINMETZ, K., KUSÁK, J., ZEDNÍČKOVÁ, Š., BÁCHOREK, M., NAVRÁTIL, M., ADÁMKOVÁ HEIDROVÁ, H., NEUWIRTHOVÁ, A. *Ostravská hudební kultura od konce 19. století do současnosti*. 1. vyd. Ostrava: Ostravská univerzita, 2010. 298 s. ISBN 978-80-7368-776-2.
- STEINMETZ, K. *Analýzy vybraných děl ostravských skladatelů*. 1. vyd. Ostrava: Ostravská univerzita v Ostravě, 2010. s. 193-245. ISBN 978-80-7368-776-2.
- STEINMETZ, K. *Hudba v období tzv. normalizace (1969-1989)*. 1. vyd. Ostrava: Ostravská univerzita v Ostravě, 2010. s. 125-157. ISBN 978-80-7368-776-2.
- KUSÁK, J., MAZUREK, J. *Hudba v období 1945-1968*. Ostrava: PdF OU v Ostravě, 2010. s. 89-124. ISBN 978-80-7368-776-2.
- MAZUREK, J., KUSÁK, J., ADÁMKOVÁ HEIDROVÁ, H. *Hudba meziválečného období (1918-1938)*. Ostrava: PdF OU v Ostravě, 2010. s. 39-76. ISBN 978-80-7368-776-2.
- KUSÁK, J., ZEDNÍČKOVÁ, Š., NEUWIRTHOVÁ, A. *Období od roku 1990 do současnosti*. Ostrava: PdF OU v Ostravě, 2010. s. 159-192. ISBN 978-80-7368-776-2.
- ŠEVČÍKOVÁ, V. *Profesní a osobnostní příprava budoucích učitelů hudební výchovy pro práci s romskými dětmi*. 1. vyd. Myslowice: Gómoslaska Wyzsza Szkoła Pedagogiczna, 2010. s. 194-207. ISBN 978-83-89032-44-7.
- SPISAR, J., PEŘINOVÁ, L. *Anglicko-český a česko-anglický hudební slovník s ilustrovaným prologem*. 1. vyd. Ostrava: Montanex, a.s., 2010. 239 s. ISBN 978-80-7225-318-0.

Projekty řešené katedrou:

- GAČR (2007–2010) „**Hudební kultura v Ostravě od roku 1918 do současnosti**“ (hl. řešitel: prof. PhDr. Jan Mazurek, CSc., spoluřešitelé: prof. PhDr. Karel Steinmetz, CSc., PhDr. Jiří Kusák, Ph.D., PhDr. Šárka Zedníčková, Ph.D.).

- Projekt NJL: „**Janáčkiana 2010 – Moravsko-slovenské folklórní inspirace v české a slovenské hudbě**“ (hl. řešitel: Prof. PhDr. Karel Steinmetz, CSc.).

Další aktivity katedry:

Katedra hudební výchovy v roce 2010 pořádala tři konference:

- 30. ročník muzikologické konference Janáčkiana 2010 s tématem Moravsko-slovenské folklórní inspirace v české a slovenské hudbě (Janáček, Novák, Martinů a jejich následovníci).
- Webovou konferenci KHV PdF – Hudební výchova 2010 Tematické oblasti: Aktuální trendy hudební psychologie, hudební pedagogiky a didaktiky hudební výchovy V; Region, regionální hudební kultura a regionální umělec v kontextu vývojových proměn společnosti VI.
- Mezinárodní studentská vědecká konferenci.

3. Katedra informačních a komunikačních technologií

Adresa:

Československá 16, Moravská Ostrava

Složení:

Vedoucí Ing. Kateřina Kostolányová, Ph.D.

Docent/ka doc. RNDr. Jana Kapounová, CSc.
doc. RNDr. Jana Šarmanová, CSc.

Odborný asistent Ing. Michal Burda, Ph.D.
Ing. Kateřina Kostolányová, Ph.D.
Mgr. Anna Martinková, PhD. (do 30. 6. 2010)
RNDr. Ingrid Nagyová, PhD.
Ing. Aleš Oujezdský, Ph.D.
Ing. Lukáš Zoubek, Ph.D.

Sekretariát Aneta Patáková (do 31. 10. 2010)
Romana Franková (od 1. 11. 2010)

Vybrané publikační aktivity katedry:

- BURDA, M. *Efektivní vyhledávání podmínek, které nejvíce ovlivňují numerické atributy*. Znalosti 2010. Jindřichův Hradec: Oeconomica, 2010. s. 51-61. [2010-02-03]. ISBN 978-80-245-1636-3.
- KAPOUNOVÁ, J., KOSTOLÁNYOVÁ, K. Studies and Research in the Department of ICT at the University of Ostrava. *Proceedings of the 7th International Conference Efficiency and Responsibility in Education 2010*. Praha: Czech University of Life Sciences Prague, 2010. s. 164-173. [2010-06-10]. ISBN 978-80-213-2084-0.
- KAPOUNOVÁ, J., KOSTOLÁNYOVÁ, K., CZECZOTKOVÁ, B. Teaching Styles Within an eLearning System. *Proceedings of the 9th Conference on e-Learning*. Instituto Superior de Engenharia do Porto: Academic Publishing Limited, 2010. s. 784-789. [2010]. ISBN 978-1-906638-82-5.
- KAPOUNOVÁ, J., ŠARMANOVÁ, J. The Evaluation of Elearning Study Supports. *Computer Based Learning in Science*. Warsaw, Poland: OEliZK, 2010. s. 103-109. [2010-07-04]. ISBN 978-9963-689-85-9.
- KAPOUNOVÁ, J., NAGYOVÁ, I., FILIPI, Z., PŘIBÁŇ, T., VRBÍK, V. Verification of Practical Skills in an E-course. *Computer Based Learning in Science*. Warsaw, Poland: OEliZK, 2010. s. 111-117. [2010-07-04]. ISBN 978-9963-689-85-9.
- KOSTOLÁNYOVÁ, K., ŠARMANOVÁ, J., TAKÁCS, O. Adaptable Educational Supports. *Information and Communication Technology in Education*. Ostrava: Ostravská univerzita, 2010. s. 117-121. [2010]. ISBN 978-80-7368-775-5.
- KOSTOLÁNYOVÁ, K., ŠARMANOVÁ, J., TAKÁCS, O. Adaptation of Presentation and Structure of e-Learning Material. *Adaptation of Presentation and Structure of e-Learning Material*. IASK, 2010. s. 215-222. [2010]. ISBN 978-989-8295-02-6.

- KOSTOLÁNYOVÁ, K., ŠARMANOVÁ, J., TAKÁCS, O. Adaptive individualized education in e-learning. *Computer Based Learning in Science 2010*. Warsaw, Poland: OEliZK, 2010. s. 119-125. [2010-07-04]. ISBN 978-9963-689-85-9.
- KOSTOLÁNYOVÁ, K., CZECZOTKOVÁ, B., ŠARMANOVÁ, J. Analysis of Teaching Styles of Teachers in the Context of E-learning. *Information and Communication Technology in Education*. Ostrava: Ostravská univerzita, 2010. s. 111-115. [2010]. ISBN 978-80-7368-775-5.
- KOSTOLÁNYOVÁ, K., ŠARMANOVÁ, J., TAKÁCS, O. Intelligent Virtual Teacher. *Theoretical and Practical Aspects of Distance Learning*. Katowice: Studio NOA, 2010. s. 33-46. [2010]. ISBN 978-83-60071-30-4.
- KOSTOLÁNYOVÁ, K., ŠARMANOVÁ, J., TAKÁCS, O. Learning Characteristics. *Proceedings of the 9th European Conference on e-Learning*. Instituto Superior de Engenharia do Porto: Academic Publishing Limited, 2010. s. 107-107. [2010]. ISBN 978-1-906638-83-2.
- KOSTOLÁNYOVÁ, K., ŠARMANOVÁ, J. Methodology for Creating Adaptive Teaching Support. *Theoretical and Practical Aspects of Distance Learning*. Katowice: Studio NOA, 2010. s. 105-116. [2010]. ISBN 978-83-60071-30-4.
- KOSTOLÁNYOVÁ, K., ŠARMANOVÁ, J., TAKÁCS, O. The use of adaptive individualized e-learning at teaching. *IMSCI 2010*. Florida, USA: International Institute of Informatics and Systematics, 2010. s. 147-152. [2010-07-02]. ISBN 978-1-936338-05-4.
- NAGYOVÁ, I. E-Learning Education of Educational Technologies in Full-Time and Combined Studies. *Acta Didactica Napocensia*. 2010, roč. 3, sv. 3, s. 25-33. ISSN 2065-1430.
- NAGYOVÁ, I. Informační a počítačová gramotnost studentů PDF OU. *Sborník příspěvků z konference a soutěže eLearning 2010*. Hradec Králové: Gaudeamus UHK, 2010. s. 166-171. [2010-11-09]. ISBN 978-80-7435-067-2.
- NAGYOVÁ, I. Počítačová podpora výuky programování. *Informatika XXIII/2010*. Brno: Mendelova univerzita, 2010. s. 77-78. [2010-01-18]. ISBN 978-80-7375-394-8.
- NAGYOVÁ, I. Learning of Dynamic Data Structures: *Having Fun with Algorithms*. *Constructionism 2010*. Bratislava: Comenius University, 2010. s. 74-74. [2010-08-16]. ISBN 978-80-89186-65-5.
- NAGYOVÁ, I. Memory management at the using of static and dynamic variables. *Information and Communication Technology in Education 2010*. Ostrava: University of Ostrava, 2010. s. 127-130. [2010-09-13]. ISBN 978-80-7368-775-5.
- OUJEZDSKÝ, A. Informační webový portál pro studenty prvního ročníku. Hradec Králové: *Gaudeamus UHK, 2010*. s. 172-176. [2010-11-09]. ISBN 978-80-7435-067-2.
- OUJEZDSKÝ, A. Educational Web-Based Portals. *ICTE 2010*. Ostrava: University of Ostrava, 2010. s. 135-138. [2010-09-13]. ISBN 978-80-7368-775-5.
- OUJEZDSKÝ, A., ZOUBEK, L. Využití GNU Octave při zpracování multimediálních dat. *Informatika 2010*. Brno: Mendelova univerzita, 2010. s. 87-88. [2010-01-18]. ISBN 978-80-7375-394-8.
- ZOUBEK, L. Využití MATLABu při výuce problematiky dolování znalostí. *Informatika*. 2010. s. 1-5. [2010-01-18].
- ZOUBEK, L. Computer Analysis and Classification of Learning Characteristics. *Proceedings of International Conference on Electronics and Information Engineering*. 2010. s. 320-323. [2010-08-01]. ISBN 978-1-4244-7679-4.

Projekty řešené katedrou:

- Projekt GAČR: GA406/09/0242 „Evaluace eLearningu – systémový přístup“ (hl. řešitelka doc. RNDr. Jana Kapounová, CSc.).
- Projekt ESF: CZ.1.07/2.3.00/09.0019 „Adaptivní individualizovaná výuka v e-learningu“ (hl. řešitelka: Ing. Kateřina Kostolányová, Ph.D.).
- Projekt MSK: RCC/04/2009 „Systémová podpora rozvoje technické gramotnosti v MSK“ (hl. řešitelka: Ing. Kateřina Kostolányová, Ph.D.).
- Projekt MSK: „Počítačové zpracování spánkových záznamů a jejich automatická klasifikace“ (hl. řešitel: Ing. Lukáš Zoubek, Ph.D.).

Další aktivity katedry:

- Organizátorství konference ICTE 2010 v Rožnově pod Radhoštěm.

4. Katedra matematiky s didaktikou

Adresa:

Mlýnská 5, Moravská Ostrava

Složení:

Vedoucí doc. RNDr. Juraj Kostra, CSc. (do 30. 9. 2010)
RNDr. Radek Krpec, Ph.D. (od 1. 10. 2010)

Docent/ka doc. RNDr. Juraj Kostra, CSc. (do 30. 9. 2010)
doc. RNDr. Pavel Květoň, CSc.
doc. RNDr. Milan Votava, CSc.

Odborný asistent RNDr. Radek Krpec, Ph.D.
RNDr. Vilma Novotná
PhDr. Bohuslav Pisklák, CSc.
RNDr. Marek Pomp, Ph.D.
RNDr. Pavel Ruckí, Ph.D.
RNDr. Renáta Zemanová, Ph.D.

Sekretariát Šárka Ramíková (do 31. 7. 2010)

Vybrané publikační aktivity katedry:

- KVĚTOŇ, P. *Metodika výuky matematiky na 2. stupni základních škola a středních školách z pohledu pedagogické praxe - náměty pro začínající učitele*. Ostrava: Ostravská univerzita v Ostravě, 2010. 96 s. ISBN 978-80-7368-888-2.
- MALČÍK, M., KRPEC, R. *Monitoring přidané hodnoty ve vzdělávání v Moravskoslezském kraji*. Ostravská univerzita v Ostravě, 2010. [2010-09-30]. ISBN 978-80-7368-912-4.
- KRPEC, R. Některé možnosti zpracování dotazníku ke SPISOVNOSTI V SOUČASNÉ ČESKÉ JAZYKOVÉ SITUACI očima statistika. *Čeština – jazyk slovanský 4*. Ostrava: Pedagogická fakulta PdF OU, 2010. s. 105-111. [2010-09-20]. ISBN 978-80-7368-922-3.
- KRPEC, R. Proč je důležité uvědomovat si vztah mezi pravděpodobnostmi opačných jevů. *Acta mathematica 13*. Nitra: Fakulta přírodních vied UKF v Nitre, 2010. s. 133-137. [2010-09-16]. ISBN 978-80-8094-781-1.
- POMP, M., VÁCLAVÍKOVÁ, Z. Faktory ovlivňující geometrickou představivost žáků ZŠ. *Acta mathematica 13*. Nitra: Fakulta přírodních vied Univerzita Konštantína filozofa, 2010. s. 197-202. [2010-09-16]. ISBN 978-80-8094-781-1.
- POMP, M., VÁCLAVÍKOVÁ, Z. *Hrajeme si s čísly*. Ostrava: Přírodovědecká fakulta OU, 2010. 65 s.
- VÁCLAVÍKOVÁ, Z., POMP, M. Koncepce tvorby interaktivních úloh a testů v matematice. *Acta mathematica 13*. Nitra: Fakulta přírodních vied Univerzita Konštantína filozofa, 2010. s. 203-207. [2010-09-16]. ISBN 978-80-8094-781-1.
- POMP, M., VÁCLAVÍKOVÁ, Z. *Rozvíjení geometrického názoru a prostorové představivosti ve výuce na ZŠ a SŠ*. Ostrava: Přírodovědecká fakulta OU, 2010. 58 s.

Projekty řešené katedrou:

- Projekt GA ČR 405/09/0113 Fenomén spisovnosti v současné české jazykové situaci: recepce, realita, perspektiva a vize (hl. řešitelka: Prof. PhDr. Jana Svobodová, CSc., participuje RNDr. Radek Krpec, Ph.D.).
- Projekt CZ.107/1.2.10/02.0051 Zkvalitňování procesu vzdělávání dětí a žáků nadaných a žáků se specifickými poruchami učení (hl. řešitelka: Mgr. Iva Klugová, spoluřešitel: RNDr. Marek Pomp, Ph.D.).
- Projekt GA201/07/0191 Algebraická, analytická a kombinatorická teorie čísel (participují: doc. RNDr. Juraj Kostra, CSc., RNDr. Pavel Rucki, Ph.D.).
- Spolupráce na projektu Synergie CZ.1.07/2.2.00/07.0355 Spolupráce VŠ se ZŠ a SŠ. PdF OU, Ostrava. (participují: doc. RNDr. Pavel Květoň, CSc., PhDr. Bohuslav Pisklák, CSc.).

Další aktivity katedry:

- Organizace krajského kola 60. ročníku Matematické olympiády v kategorii Z9.

5. Katedra pedagogiky primárního a alternativního vzdělávání

Adresa:

Mlýnská 5, Moravská Ostrava

Složení:

Vedoucí prof. PhDr. Hana Lukášová, CSc.

Profesor/ka prof. PhDr. Hana Lukášová, CSc.
prof. PhDr. Lumír Ries, CSc.

Odborný asistent PaedDr. Radmila Burkovičová, Ph.D.
PhDr. Hana CISOVSKÁ, Ph.D.
Mgr. Taťána GÖBELOVÁ, Ph.D.
Mgr. Jan KARAFFA, Ph.D.
Mgr. et Mgr. Alena SEBEROVÁ, Ph.D.
Mgr. Ondřej ŠIMIK, PhD.
Mgr. Marie ŠVRČKOVÁ
Mgr. Alexandra TOMÁŠOVÁ

Sekretariát Mgr. Jana PIŠOVÁ – do července 2010
Šárka RAMÍKOVÁ – od srpna 2010

Vybrané publikační aktivity katedry:

- LUKÁŠOVÁ, H. *Kvalita života dětí a didaktika*. Praha: Portál, 2010, 202 s. ISBN 978-80-7367-784-8.
- LUKÁŠOVÁ, H. *Research on the teacher profession for primary education in the Czech republic*. In Kasáčová, B. et al. *Teachers in theory practice and research*. Banská Bystrica: Matej Bel University, Faculty of Education, 2010, s. 33-43. ISBN 978-80-557-0036-6.
- LUKÁŠOVÁ, H. Spolubytí a spolupráce v reflektivním modelu učitelské přípravy k profesi. KAPICA, G. (ed.) *Edukacja do współbycia i współdziałania*. Raciborz: Państwowa Wyższa Szkoła Zawodowa, 2010, s. 38-48. ISBN 987-83-60730-43-0.
- LUKÁŠOVÁ, H., RIES, L. Učitelství pro 1. stupeň základní školy. In Spilková, V., Hejlová, H. *Příprava učitelů pro primární a preprimární vzdělávání v Česku a na Slovensku. – Vývoj po roce 1989 a perspektivy*. Praha: PdF UK, 2010, s. 211-231. ISBN 978-80-7290-486-0.
- BURKOVIČOVÁ, R. Portfolio w edukacji. In *Życie szkoły*. 2010, s. 46-48. ISSN 0137-7310. Odborný článek v zahraničním odborném časopise.
- BURKOVIČOVÁ, R. Reflexe vývoje ve studiu učitelství pro mateřské školy na Pedagogické fakultě Ostravské univerzity v Ostravě. 1. vyd. In Spilková, V., Hejlová, H. *Příprava učitelů pro primární a preprimární vzdělávání v Česku a na Slovensku. Vývoj po roce 1989 a perspektivy*. Praha: PedF UK, Praha: 2010, s. 231-246. ISBN 978-80-7290-486-0. Recenzované. Kapitola v české monografii.
- BURKOVIČOVÁ, R. Preprimary Professional Activities in the Research. In Kasáčová, B. et al. *Teachers in Theory Practice and Research*. Banská Bystrica: PedF UMB, 2010, s. 149-162. ISBN 978-80-557-0036-6. Recenzované. Kapitola v zahraniční monografii.
- CISOVSKÁ, H., GALETKOVÁ, H., KÁŇOVÁ, Ž., KARAFFA, J., *Rozvoj klíčových kompetencí dramatickou výchovou a jejich evaluace*. 1. vyd. Ostrava: Pedagogická fakulta Ostravské univerzity v Ostravě, 2010. 137 s. ISBN 978-80-7368-879-0.

- CISOVSKÁ, H. *Drama Education and Developing the Personality and Social Competencies of Teachers*. 1. vyd. Umea, Sweden: Umea School of Education, Umea University, Sweden, 2010. s. 267-285. ISBN 978-91-7459-042-5.
- GÖBELOVÁ, T. Hodnoty ve výchově – individuální a sociální funkce hodnot. *Edukacja elementarna – wyzwania, konteksty, dylematy*. Akademia im. J. Długosza w Czestochowe: Wydawnictwo im. S. Podobinskiego, 2010. s. 39-47. [2009-29-09]. ISBN 978-83-7455-136-6
- GÖBELOVÁ, T. *Professional Values and Primary teacher's competent practice*. 1. vyd. Banská Bystrica, Slovensko: PedF UMB Banská Bystrica, 2010. s. 141-149. ISBN 978-80-557-0036-6.
- KARAFFA, J. Prožitok a zkušenost ve hře i v procesu učení dětí a žáků. In *Aktuální otázky preprimárního a primárního vzdělávání*. Ostrava: OU v Ostravě, 2010. s. 479-486. [2010-01-14].
- RIES, L. Pedagogika a škola Michaila Ščetinina. *Pedagogická orientace*. 2010, roč. 20, s. 82-100.
- RIES, L. Škola je místo posvátné: K posunu rozumění škoie a výchově. *Studia humanitatis – Ars hermeneutica*. Ostrava: Ostravská univerzita v Ostravě, Filozofická fakulta, 2010. s. 125-136. [2010-04-14]. ISBN 978-80-7368-800-4.
- RIES, L. Školy bez agresivity. Ostrava: Ostravská univerzita v Ostravě, Pdf, Katedra sociální pedagogiky, 2010. [2010-11-11].
- SEBEROVÁ, A., MALČÍK, M. Autoevaluace školy. *Od teorie k praxi a výzkumu*. 1. vyd. Ostrava: Pedagogická fakulta Ostravské univerzity v Ostravě, 2010. 136 s. ISBN 978-80-7368-759-5.
- SEBEROVÁ, A. *The Teacher as a Researcher and How to Develop Research Knowledge among Students – Teachers in the Czech Republic*. 1. vyd. Umea, Sweden: Umea School of Education, Umea University, 2010. s. 161-182. ISBN 978-91-7459-042-5.
- SEBEROVÁ, A., MALČÍK, M. Meta-Evaluation and Quality Standard of the Final Evaluation Report. *New Educational Review*. 2010, roč. 22, s. 149-164.
- METELKOVÁ SVOBODOVÁ, R., ŠVRČKOVÁ, M. *Čtenářská gramotnost na 1. stupni ZŠ z pohledu vzdělávacího oboru Český jazyk a literatura*. 1. vyd. Ostrava: Oftis, 2010. 160 s. ISBN 978-80-7378-878-3.
- ŠVRČKOVÁ, M., METELKOVÁ SVOBODOVÁ, R. Čtenářská gramotnost a nové možnosti ve vzdělávání v přípravě učitelů 1. stupně ZŠ. *Primární a preprimární pedagogika v teorii, praxi a výzkumu*. Olomouc: Katedra primární pedagogiky, Pdf, UP v Olomouci, 2010. s. 104-113. [2010-04-15]. ISBN 978-80-87224-08-3.
- ŠVRČKOVÁ, M. *Rozvoj počáteční čtenářské gramotnosti žáků z didaktického aspektu*. Ostrava: Ostravská univerzita, 2010. s. 712-723. [2010-01-14]. ISBN 978-80-7368-771-7.
- TOMÁŠOVÁ, A. Autoevaluace mateřské školy v současnosti. In *Sborník příspěvků XVII. ročníku celostátní konference ČAPV*. Ostrava: Pedagogická fakulta OU 2010, 2010. s. 603-609. [2009-09-09]. ISBN 978-80-7368-769-4.
- TOMÁŠOVÁ, A. Pedagogické hodnocení a diagnostické nástroje používané v mateřské škole: Pedagogické evaluace 2010. *Sborník příspěvků IX. ročníku mezinárodní konference. Pedagogická evaluace 2010*. Ostrava: Pedagogická fakulta OSU, 2010. s. 119-135. [2010-09-30]. ISBN 978-80-7368-912-4.

Projekty řešené katedrou:

- Výzkumný záměr MSM 0021620862 Učitelská profese v měnících se požadavcích na vzdělávání, Pdf UK v Praze. (hl. řešitelka: prof. PhDr. Vladimíra Spilková, externí spolupracovník: prof. PhDr. Hana Lukášová, CSc.).

- Projekt APVV-0026-07 Profesia „učiteľ preprimárnej edukácie“ a „učiteľ primárnej edukácie“ v dynamickom poňatí. Univerzita MB v Bánskej Bystrici, Slovensko (spoluřešitelka: PaedDr. Radmila Burkovičová, Ph.D., spolupracovníci: Mgr. Taťána Göbelová, Ph.D., Mgr. Alena Seberová, Ph.D.).
- SGS4/PdF/2010: 45/6103 Nástroje evaluace klíčových kompetencí žáků 1. stupně základní školy ve vztahu k procesu dramatické výchovy. (hl. řešitelka: PhDr. Hana Cisořská, Ph.D., spoluřešitelé: Mgr. Jan Karaffa, Ph.D., MgA. Hana Galetková, Mgr. Žaneta Káňová, Ph.D.).
- Projekt SGS9/PdF/2010 45/6104 Výzkum profesních hodnot u studentů učitelství 1. stupně ZŠ a u učitelů 1. stupně ZŠ. (hl. řešitelka: Mgr. Taťána Göbelová, spoluřešitelka: Mgr. Alena Seberová, Ph.D.).
- Projekt SGS/PdF/2010 Implementace úloh rozvíjejících čtenářskou gramotnost v učebnicích českého jazyka pro 1. stupeň ZŠ, spolupráce katedry Českého jazyka a literatury s didaktikou (hl. řešitel: PaedDr. Radana Metelková Svobodová, Ph.D.) a katedry Pedagogiky primárního a alternativního vzdělávání (spoluřešitelka: Mgr. Marie Švrčková).
- Spolupráce na projektu Synergie CZ.1.07/2.2.00/07.0355 Spolupráce VŠ se ZŠ a SŠ. PdF OU, Ostrava. (participující: Mgr. Taťána Göbelová, Mgr. Alena Seberová, Ph.D., Mgr. Ondřej Šimik, Ph.D, Mgr. Marie Švrčková, PhDr. Hana Cisořská, Ph.D., Mgr. Jan Karaffa, Ph.D.).
- Projekt OPVK: CZ.1.07/1.1.00/08.0061 „Rozvoj čtenářských kompetencí v prostředí inkluzivní školy“, Pedagogická fakulta Univerzita Karlova v Praze, (hlavní řešitel grantu: doc. PaedDr. Radka Wildová, CSc., spoluřešitelka: M. Švrčková).
- Projekt Comenius: 128960-CP-1-2006-1-NL-Comenius-C21 „Identifying Teacher Quality“ (hl. řešitel: Mr. Lex Stomp, Zwolle, Netherlands, spoluřešitelka: prof. PhDr. Hana Lukášová, CSc.).

Další aktivity katedry:

- PaedDr. Radmila Burkovičová, Ph.D. – Mezinárodní vědecká konference Aktuální otázky preprimárního a primárního vzdělávání. KPPAV PedF OU. [2010-01-14-2010-01-14]. Uspořádání mezinárodní vědecké konference.
- PhDr. Hana Cisořská – členka poroty Celostátní přehlídky dětského divadla 12. - 17. června 2010 v Trutnově, pořádané: NIPOS-ARTAMA, Dům kultury Trutnov, Sdružení pro tvořivou dramaturgii, ve spolupráci s katedrou výchovné dramaturgiky DAMU.
- PhDr. Hana Cisořská – členka redakční rady časopisu Tvořivá dramaturgika. Vydává NIPOS-ARTAMA ve spolupráci se Sdružením pro tvořivou dramaturgii a katedrou výchovné dramaturgiky DAMU. ISSN 1211-8001. Registrační značka: MK ČR 6628.
- prof. PhDr. Hana Lukášová, CSc. – členka oborových rad pro doktorská studia na PdF UK v Praze, PdF MU v Brně a PdF PU v Olomouci.
- Mgr. Alena Seberová – Cesta ke kvalitě, CZ 1.07/4.1.00/06.0014. (hlavní řešitel NUOV):
 1. členka týmu aktivity B4 Slovník – zpracování hesel.
 2. členka týmu mezinárodní srovnávací studie – zpracování kapitoly v monografii.
- Mgr. Ondřej Šimik – ukončeno doktorské studium v oboru Předškolní a elementární pedagogika (studium v letech 2007-2010) na Katedře předškolní a elementární pedagogiky, Pedagogická fakulta, Univerzita Mateje Béla, Banská Bystrica.
- Disertační práce: ŠIMIK, O. Žákovský pokus v přírodovědě. Disertační práce. Banská Bystrica: UMB, 2010.

6. Katedra pedagogiky a andragogiky

Adresa:

Reální 5, Moravská Ostrava (do 30. 11. 2010)

Fráni Šrámka 3, Ostrava – Mariánské Hory (od 01. 12. 2010)

Složení:

Vedoucí PhDr. Zuzana Sikorová, Ph.D.

Docent/ka doc. PhDr. Juraj Kalnický, PhD.
doc. PhDr. Milena Kurelová, CSc.
doc. PhDr. Josef Malach, CSc.

Odborný asistent Mgr. Iva Červenková
Mgr. Bc. Martina Gúberová
RNDr. Martin Malčík, Ph.D.
Mgr. Miriam Prokešová, Ph.D.
Mgr. Nikola Sklenářová, Ph.D. (mateřská dovolená)

Sekretariát Olga Knejzlíková

Vybrané publikační aktivity katedry:

Monografie

- ČERVENKOVÁ, I. *Žák a učebnice: Užívání učebnic na 2. stupni základních škol*. Ostrava: Pedagogická fakulta Ostravské univerzity, 2010, 103 s. ISBN 978-80-7368-924-7.
- SEBEROVÁ, A., MALČÍK, M. *Autoevaluace školy. Od teorie k praxi a výzkumu*. Ostrava: Pedagogická fakulta Ostravské univerzity v Ostravě, 2010. ISBN 978-80-7368-759-5.
- SIKOROVÁ, Z. *Učitel a učebnice: užívání učebnic na 2. stupni základních škol*. Ostrava: Pedagogická fakulta Ostravské univerzity, 2010, 120 s. ISBN 978-80-7368-923-0.

Články v odborných periodikách

- LUSTIGOVÁ, Z., MALČÍK, M., MALACH, J. Acquiring Psychological Data for Automated Educational Feedback in Virtual Learning Environments. *The New Educational Review*, 2010, sv. 21, s. 97-110.
- MALACH, J., MALČÍK, M. Value-Added Assessment in Postsecondary Schools: Theoretical Approaches and Research Results in the Czech Republic. *Kultura i Edukacja*, 2010, sv. 79, s. 123-154.
- SEBEROVÁ, A., MALČÍK, M. Meta-Evaluation and Quality Standard of the Final Evaluation Report. *The New Educational Review*, 2010, roč. 22, s. 149-164.

Učební texty

- SIKOROVÁ, Z., GÚBEROVÁ, M. *Education in the Czech Republic*. Ostrava: University of Ostrava, Faculty of Education, 2010, 111 s. ISBN 978-80-7368-941-4.

Články ve sbornících

- GÚBEROVÁ, M. Možnosti evaluace čtenářské gramotnosti na základních školách. In GÚBEROVÁ, M., KNEJZLÍKOVÁ, O. *Pedagogická evaluace 2010. Sborník příspěvků*

IX. ročníku mezinárodní konference. Ostrava: Pedagogická fakulta Ostravské univerzity, 2010, s. 207-214. ISBN 978-80-7368-912-4.

- GÚBEROVÁ, M. Výzkum čtenářských kompetencí ve vztahu k multikulturalitě. In SIKOROVÁ, Z., MALČÍK, M., PAVLICA, K. (eds.). *Český pedagogický výzkum v mezinárodním kontextu. Sborník příspěvků z XVII. ročníku konference ČAPV*. Ostrava: Pedagogická fakulta OU, 2010. s. 315–321. ISBN 978-80-7368-769-4.
- PROKEŠOVÁ, M. Učitelé ve vzpomínkách studentů PdF OU. In GÚBEROVÁ, M., KNEJZLÍKOVÁ, O. *Pedagogická evaluace 2010. Sborník příspěvků IX. ročníku mezinárodní konference*. Ostrava: Pedagogická fakulta Ostravské univerzity, 2010, s. 298-311. ISBN 978-80-7368-912-4.
- SIKOROVÁ, Z., ČERVENKOVÁ, I. Užívání učebnic v hodinách matematiky, občanské výchovy, angličtiny a dějepisu na 2. stupni ZŠ. In SIKOROVÁ, Z., MALČÍK, M., PAVLICA, K. (eds.). *Český pedagogický výzkum v mezinárodním kontextu. Sborník příspěvků z XVII. ročníku konference ČAPV*. Ostrava: Pedagogická fakulta OU, 2010. s. 318-324. ISBN 978-80-7368-769-4.

Projekty řešené katedrou:

- Projekt GA ČR: 406/08/0570 „Užívání učebnic na 2. stupni základní školy“ (hl. řešitelka: PhDr. Zuzana Sikorová, Ph.D., členové týmu: Mgr. Iva Červenková, RNDr. Martin Malčík, Ph.D.).
- Projekt OP VpK: CZ.1.07/2.3.00/09.0024 „Systém využití počítačem podporovaných experimentů posilování výzkumných kompetencí žáků základních a středních škol“, (hl. řešitel: RNDr. Martin Malčík, Ph.D.).
- Projekt Leonardo: „Urban Culture and Youth“. Hogeschool van Amsterdam (hl. řešitelka: Mgr. Miriam Prokešová, Ph.D.).
- Projekt OP VpK ESF: CZ.1.07/1.3.05/11.0012 „Podpora rozvoje škol MSK v oblasti autoevaluace“ (hl. řešitel: doc. PhDr. Juraj Kalnický, Ph.D.).
- Projekt OP VpK: CZ.1.07/1.1.00/14.0139 „Podpora rozvoje kompetencí k podnikavosti a inovativnosti žáků základních škol“ (hl. řešitel: Doc. PhDr. Josef Malach, CSc.).
- Projekt OP VpK ESF: CZ.1.07/1.3.05/11.0024 „Další vzdělávání učitelů přírodovědných předmětů“ (hl. řešitel: RNDr. Martin Malčík, Ph.D.).
- Projekt OP PS ČR-SK: „Přeshraniční spolupráce – Diagnostika stavu znalostí a dovedností žáků v česko-slovenské příhraniční oblasti se zaměřením na jejich rozvoj“ (hl. řešitelka: Prof. RNDr. Erika Mechlová, CSc., spoluřešitel: RNDr. Martin Malčík, Ph.D.).
- Projekt OP VpK: CZ.1.07/1.1.07/02.0049 „Nové přístupy k využití ICT ve výuce přírodovědných předmětů na středních školách“ (hl. řešitel: RNDr. Martin Malčík, Ph.D.).
- Projekt OP VpK: CZ.1.07/1.1.07/02.0047 „Nové přístupy k využití ICT ve výuce přírodovědných předmětů na základních školách“ (hl. řešitel: RNDr. Martin Malčík, Ph.D.).

Další aktivity katedry:

- Uspořádání konference a redakce sborníku.
- Mezinárodní konference „Pedagogická evaluace 2010“, Ostravice: 30. 9. – 1. 10. 2010.
- GÚBEROVÁ, M., KNEJZLÍKOVÁ, O. *Pedagogická evaluace 2010. Sborník příspěvků IX. ročníku mezinárodní konference*. Ostrava: Pedagogická fakulta Ostravské univerzity, 2010. ISBN 978-80-7368-912-4.

7. Katedra pedagogické a školní psychologie

Adresa:

Fráni Šrámka 3, Ostrava – Mariánské Hory

Složení:

Vedoucí doc. PhDr. Jitka Šimíčková-Čížková, CSc. (do 31. 12. 2010)

Profesor/ka prof. PhDr. Jiří Bláha, CSc.

Docent/ka doc. PhDr. Jitka Šimíčková-Čížková, CSc.
doc. PhDr. Bohumil Koukola, CSc.

Odborný asistent PhDr. Radim Badošek
PhDr. Tereza Kimplová, Ph.D.
PhDr. Lucia Lacková, Ph.D.
Mgr. Jana Mynářová
PhDr. Ivan Pavlas, Ph.D.
PhDr. Alice Strnadlová
PhDr. Jan Svoboda
PhDr. Petr Šišák
PhDr. Bohumil Vašina

Sekretariát Jitka Janečková

Vybrané publikační aktivity katedry:

- BADOŠEK, R. Netypické případy násilí ve školách. *Kompetencyjny kontekst warsztatu pracy nauczyciela*. Myslowice: Gornoslaska Wyzsa Szkola Pedagogiczna, 2010. s. 115-130. [2009-05-26]. ISBN 978-83-89032-44-7.
- BADOŠEK, R. Typologie specifických čtenářů v knihovnách. *Čtenář*. 2010, roč. 62, s. 66-72. ISSN 0011-2321.
- KHÝR, M. *Výchova a vzdělávání nadaného dítěte*. Ostrava: Ostravská univerzita v Ostravě, 2010. 87 s. [Studijní materiál pro workshop Psychologické aspekty vzdělávání mimořádně nadaného dítěte v rámci projektu Synergie – reg. č. CZ.1.07/2.2.00/07.0355].
- KIMPLOVÁ, T. *Ztráta zraku: úvod do psychologické problematiky*. 1. vyd. Ostrava: 978-80-7368-917-9, 2010. ISBN 978-80-7368-917-9.
- KIMPLOVÁ, T. Psychologická problematika života se zrakovým postižením. *Psychologiczny i terapeutyczny kontekst pracy srodowiskowej*. Myslowice: Gornoslaska Wyzsa Szkola Pedagogiczna, 2010. s. 24-30. [2009-05-26]. ISBN 978-83-89032-39-3.
- KOUKOLA, B., ČÍŽKOVÁ, Š. Vzdělávání v oblasti psychologie partnerství a manželství. Vývoj partnerských vztahů. *Psychologiczny i terapeutyczny kontekst pracy srodowiskowej*. Myslowice: Gornoslaska Wyzsa Szkola Pedagogiczna, 2010. s. 157-168. [2009-05-26]. ISBN 978-83-89032-39-3.
- LACKOVÁ, L. *Kultury světa a jejich rozdílný přístup k řešení problémů, aplikování znalostí světových kultur při zkvalitňování vztahů na pracovištích*. Ostrava: Neuveden, 2010. 68 s.
- LACKOVÁ, L. *Koučování pracovníků s důrazem na cíl za pomoci nové metody globálního scorecardu*. Ostrava: Neuveden, 2010. 57 s.
- LACKOVÁ, L. Osobnostná odolnosť u študentov v interkultúrnom kontexte (kvalitatívna štúdia ČR/ Argentína). *Kompetencyjny kontekst warsztatu pracy nauczyciela*. Myslowice:

- Gornoslaska Wyzsza Szkola Pedagogiczna, 2010. s. 131-142. [2009-05-26]. ISBN 978-83-89032-44-7.
- MYNÁŘOVÁ, J. Canisterapie – prostředek ke zvyšování sociálních kompetencí. *Psychologiczny i terapeutyczny kontekst pracy srodowiskowej*. Myslowice: Gornoslaska Wyzsza Szkola Pedagogiczna, 2010. s. 169-171. [2009-05-26]. ISBN 978-83-89032-39-3.
 - PAVLAS, I. Aspekty formování systému hodnot v adolescenci. *Kompetencyjny kontekst warsztatu pracy nauczyciela*. Myslowice: Gornoslaska Wyzsza Szkola Pedagogiczna, 2010. s. 87-103. [2009-05-26]. ISBN 978-83-89032-44-7.
 - PAVLAS, I. Obsahová analýza vybraných aspektů kvality života. *Zborník medzinárodnej vedeckej konferencie: Kvalita života v kontexte 21. storočia*. Pdf UMB, 2010. s. 180-191. [2010]. ISBN 978-80-557-0001-4.
 - PAVLAS, I. Hodnota vzdělání a výkonová motivace vysokoškolských studentů. *Sborník mezinárodní vědecké konference: Mládež a hodnoty 2010*. Olomouc: CMTF UP, 2010. s. 100-119. [2010]. ISBN 978-80-7409-035-6.
 - PAVLAS, I. Hodnota vzdělání a úroveň výkonové motivace univerzitních studentů. *Zborník medzinárodnej vedeckej konferencie Ďuričove dni s témou: Zdravá škola 2010*. Olomouc: Pdf UMB, 2010. s. 229-241. [2010]. ISBN 978-80-557-0111-0.
 - PAVLAS, I. Hodnota vzdělání a úroveň výkonové motivace vysokoškolských studentů. *Sborník mezinárodní vědecké konference: Pedagogická evaluace 2010*. Ostrava: Pdf OU, 2010. s. 164-179. [2010]. ISBN 978-80-7368-912-4.
 - SVOBODA, J. *Texty k inspiraci vyučujícím: (zvláště rodinné a sexuální výchovy)*. 1. vyd. Ostrava: Ostravská univerzita v Ostravě, Pedagogická fakulta, 2010. ISBN 978-80-7368-918-6.
 - ŠIMÍČKOVÁ-ČÍŽKOVÁ, J., ŠIMÍČEK, J. Znalosti indikátorů zdravého životního stylu u různých skupin vysokoškolských studentů. *Psychologiczny i terapeutyczny kontekst pracy srodowiskowej*. Myslowice: Gornoslaska Wyzsza Szkola Pedagogiczna, 2010. s. 17-23. [2009-05-26]. ISBN 978-83-89032-39-3.
 - ŠIMÍČKOVÁ-ČÍŽKOVÁ, J., ŠIMÍČEK, J. Knowledge of the indicators of a healthy lifestyle among students of the teaching profession. *In Řehulka, E. (ed.). SCHOOL AND HEALTH 21 Papers on Health Education*. Brno: Masarykova Univerzita, 2010. s. 117-122. [2009-08-24]. ISBN 978-80-210-5260-4.
 - ŠIMÍČKOVÁ-ČÍŽKOVÁ, J. Sledování kvality života učitelů a studentů učitelství. *Zborník príspevkov z vedeckej konferencie s medzinárodnou účasťou*. Banská Bystrica: Univerzita Mateja Bela, Pedagogická fakulta Banská Bystrica, Katedra psychológie, 2010. s. 225-231. [2010-05-13]. ISBN 978-80-557-0000-7.
 - ŠIMÍČKOVÁ-ČÍŽKOVÁ, J., BINAROVÁ, I., HOLÁSKOVÁ, K., PETROVÁ, A., PLEVOVÁ, I., PUGNEROVÁ, M. *Přehled vývojové psychologie*. Olomouc: Univerzita Palackého v Olomouci, 2010. 189 s. ISBN 978-80-244-2433-0.
 - ŠIMÍČKOVÁ-ČÍŽKOVÁ, J., DAŘÍLEK, P., KŘEMÉNKOVÁ, L., PETROVÁ, A., PLEVOVÁ, I., PUGNEROVÁ, M., ŠKOBRTAL, P., TICHÁ, I., VAŠINA, B. *Psychologické aspekty v práci učitele*. 1. vyd. Ostrava: Pedagogická fakulta Ostravské univerzity v Ostravě, 2010. ISBN 978-80-7368-913-1.
 - ŠIMÍČKOVÁ-ČÍŽKOVÁ, J. *Zdravá škola. Zdravá škola*. Poniky: Pedagogická fakulta Univerzita Mateja Bela, 2010. s. 264-271. [2010-11-11]. ISBN 978-80-557-0111-0.
 - ŠIMÍČKOVÁ-ČÍŽKOVÁ, J., ŠIMÍČEK, J. Znalosti indikátorů zdravého životního stylu u různých skupin vysokoškolských studentů. *Zdravie a múdrosť Psychológia zdravia a syndrom vyhorenia Rodové rozdiely v zdraví*. Národný ústav srdcových a cievnych chorob, 2010. s. 106-112. [2009-05-13]. ISBN 978-80-968092-6-4.
 - ŠIŠÁK, P. Dysfunkční rodina – terén pro sexuální zneužívání dívek. *Psychologiczny i terapeutyczny kontekst pracy srodowiskowej*. Myslowice: Gornoslaska Wyzsza Szkola

Pedagogiczna, 2010. s. 47-52. [2009-05-26]. ISBN 978-83-89032-39-3.

- VAŠINA, B. Pracovní zátěž učitelů v České republice. *Kompetencyjny kontekst warsztatu pracy nauczyciela*. Myslowice: Gornoslaska Wyzsa Szkola Pedagogiczna, 2010. s. 224-232. [2009-05-26]. ISBN 978-83-89032-44-7.

Projekty řešené katedrou:

- „Hasík CZ - výchova dětí v oblasti požární ochrany a ochrany obyvatelstva“, číslo projektu: 27938/2006-25-535 (hl. řešitel: PhDr. Petr Šišák).
- Projekt ESF: CZ.1.07/2.2.00/07.0355, „Synergie – spolupráce VŠ se ZŠ a SŠ“ (participující: PhDr. Lucia Lacková, Ph.D.).
- Projekt ESF: „Systém využití počítačem podporovaných experimentů posilování výzkumných kompetencí žáků základních a středních škol“, CZ.1.07/2.3.00/09.0024, (2009-2012) (hl. řešitel: RNDr. Martin Malčík, Ph.D. za KPE participuje PhDr. Tereza Kimplová, Ph.D., PhDr. Radim Badošek).
- Projekt „Výměna zkušeností a přenos dobré praxe při řešení sociálního začleňování zdravotně postižených na trhu práce aneb Zvyšování zaměstnanosti osob se zdravotním postižením s využitím konceptu Diversity Management se zaměřením na aplikaci Diversity Score“ CZ.1.04/5.1.01/12.00069, (2009-2012) (hl. řešitel: Ing. Tomáš Sokolovský, Centrum vizualizace a interaktivity ve vzdělávání, s.r.o., konzultant a recenzent: : PhDr. Tereza Kimplová, Ph.D.).
- Projekt MSK: „Podpora rozvoje škol MSK v oblasti autoevaluace“ CZ.1.07/1.3.05/11.0012 (hl. řešitel: doc. PhDr. Juraj Kalnický, Ph.D., za KPE participuje: PhDr. Tereza Kimplová, Ph.D.).
- Projekt MSK: „Systémová podpora rozvoje technické gramotnosti v MSK“ RRC/04/2009 (hl. řešitel: Ing. Kateřina Kostolányová, Ph.D. za KPE participuje: PhDr. Radim Badošek, PhDr. Tereza Kimplová, Ph.D.).
- Projekt MŠMT: „Adaptivní individualizovaná výuka v e-learningu“, CZ.1.07/2.3.00/09.0019 (hl. řešitel: Ing. Kateřina Kostolányová, Ph.D. za KPE participuje: PhDr. Radim Badošek, PhDr. Tereza Kimplová, Ph.D.).

Další aktivity katedry:

- Celostátní konference s mezinárodní účastí Psychologie zdraví – Vernířovice. Spolupořadatelství s Čs. psychologickou společností při ČSAV, sekce psychologie zdraví 21. 5. – 23. 5. 2010.
- Mezinárodní konference Aktuální otázky pedagogiky, psychologie a výchovného poradenství VI. Pardubice. Spolupořadatelství. Termín: 21. 10. – 22. 10. 2010.
- PhDr. Jan Svoboda – Odborné školení - vzdělávání pedagogických pracovníků pro instituce:
ILF Praha Agrese a sociopatologické jevy ve školských zařízeních
PPP Teplice Práce školního psychologa a preventisty a terapie dětí
Zlín Aktuální problémy školní praxe v ZŠ a SŠ
Olomouc UP Klima školní třídy a jeho deskripce
DVPP Hradec Králové Doplnkové vzdělávání preventistů a výchovných poradců
- PhDr. Jan Svoboda – odborná výuka, metodika, přednášky pro projekty:
Projekt ESF: „Příprava dětí a mladých lidí na vstup do samostatného života“ CZ.1.07/1.2.10./11.0006, (hl. řešitel: Karel Pavlica),
Projekt ESF: „Řešení kázeňských a výchovných problémů v současné ZŠ“ CZ.1.7/1.1.07/11.01.62 (hl. řešitel: ZŠ FM),
Projekt ESF: „Agrese, vulgarita žáků a rodičů. Její řešení.“ CZ.1.07/1.2.13/01.0009 (hl. řešitel: Praktická škola Pardubice),

Projekt Václav: „Vedení poradenského rozhovoru“ CZ 1.07/1.3.07/22.0002 (hl. řešitel: PPP Severní Čechy),

Projekt Zdravá škola i pro kantory. „Současná mládež a vzdělávání.“ SMS 022009 (hl. řešitel: Východní Čechy, SŠ),

Projekt IVA – „Další vzdělávání pracovníků škol a školských zařízení v Olomouckém kraji“ CZ.1.07/1.3.13/02.0007.

- PhDr. Petr Šišák – Supervizor
Program dlouhodobé primární prevence sociálně patologických jevů na školách, Modelování preventivního programu s realizací od roku 2008.
- Mgr. Marek Khýr – metodik školních psychologů zapojených v projektu v MS kraji „Rozvoj školních poradenských pracovišť“ RŠPP - VIP II., 2009–2011.

8. Katedra technické a pracovní výchovy

Adresa:

Československá 16, Moravská Ostrava

Složení:

Vedoucí Ing. Svatopluk Slovák, Ph.D. (od 01. 01. 2010)

Docent/ka doc. Ing. Berta Rychlíková, CSc.
doc. Ing. Ladislav Rudolf, Ph.D.

Odborný asistent Ing. Pavel Dostál, Ph.D.
Ing. Kateřina Kantorová, Ph.D.
Ing. Svatopluk Slovák, Ph.D.
PaedDr. Jan Šubert, PhD.
Mgr. Václav Tvarůžka, Ph.D.
Ing. Miroslav Vala, CSc.
PaedDr. Vladimír Vaněk, CSc.
PaedDr. Hana Vaňková, CSc.

Sekretariát Ing. Martina Pavlorková

Vybrané publikační aktivity katedry:

- DOSTÁL, P., TVARŮŽKA, V., MASTALERZ, E. CAD in preparation of the Special Subject Teachers. *Annales Universitatis Pedagogicae Cracoviensis: Studia Technica III*. Krakow: Wydawnictwo Naukowe UP, 2010, no. 74, s. 16-19. ISSN 1689-990.
- MASTALERZ, E., TVARŮŽKA, V., RUDOLF, L., Organizacja nauczania istotnym elementem przygotowania dydaktycznego współczesnego nauczyciela. *Annales Universitatis Paedagogicae Cracoviensis*. 2010, roč. 2010, sv. FOLIA, s. 124-128. ISSN 1689-9903.
- RUDOLF, L., TVARŮŽKA, V., MASTALERZ, E., Visualization of the pumped storage hydroelectric plant Dlouhé Stráně and its use in education: *Studia Technica III. Annales Universitatis Paedagogicae Cracoviensis*. 2010, roč. 2010, sv. FOLIA, s. 158-162. ISSN 1689-9903.
- TVARŮŽKA, V. *Vizuální klip ve výuce primární školy*. Olomouc: Olomouc: Univerzita Palackého v Olomouci, 2010. s. 521-528. [2010-06-24]. ISBN 978-80-87244-09-0.
- TVARŮŽKA, V. Konstruktivistické poznávání světa, perspektivy výchovy ve školních družinách. *Aktuální otázky primárního a preprimárního vzdělávání*. Ostrava: Pedagogická fakulta Ostravské univerzity, 2010. s. 597-604. [2010-01-14]. ISBN 978-80-7368-771-7.
- RUDOLF, L., KRÁL, V. Aplikace softwaru pro výpočty technických ztrát na vedení přenosové soustavy. *Proceedings of the 11 th International Scientific Conference ELECTRIC POWER ENGINEERING 2010*. Brno: Brno University of Technology, Department of Electrical Power Engineering, 2010. s. 181-186. [2010-05-04]. ISBN 978-80-214-4094-4.
- RUDOLF, L. Měření na transformátoru v rámci systému mikrolaboratoře Rc2000. 1. vyd. Univerzita Palackého v Olomouci: ALTYN, s.r.o. Olomouc, 2010. s. 555-558. Monografie z mezinárodní konference. ISBN 978-80-87244-09-0.

- RUDOLF, L. Podíl vlivu svodu na výpočty chodu sítě u vedení 110 kV až 750 kV. *Scientific Conference ELECTRIC POWER ENGINEERING 2010*. Brno: Brno University of Technology, Department of Electrical Power Engineering, 2010. s. 177-180. [2010-05-04]. ISBN 978-80-214-4094-4.
- RUDOLF, L. Predikce technických ztrát s ohledem na změny venkovní teploty u vedení přenosové soustavy. *Technické vzdelávanie ako súčasť všeobecného vzdelávania*. Banská Bystrica, Slovensko: Univerzita Mateja Bela v Banskej Bystrici, Fakulta prírodných vied, 2010. s. 378-382. [2010-09-06]. ISBN 978-80-557-0071-7.
- RUDOLF, L. Softwarové řešení technických ztrát u vedení v přenosové soustavě. *Sborník konference ELEN 2010*. Praha: ČVUT v Praze, 2010. s. 351-360. [2010-09-20]. ISBN 978-80-254-8089-2.
- RUDOLF, L., KRÁL, V. Software: Predikce ztrát na vedení PS (přenosové soustavy), evidenční číslo: 053/06-12-2010_SW.

Projekty řešené katedrou:

- Projekt MŠMT: „Kurikulum S – Pomoc školám k moderní výuce“, Regionální konzultační centrum Moravskoslezského kraje pro realizaci ŠVP na středních odborných školách (hl. řešitel, národní ústav odborného vzdělávání, spoluřešitelé: vedoucí regionálního konzultačního centra pro MSK kraj: doc. Ing. Berta Rychlíková, CSc., zástupce vedoucího RKC: Ing. Svatopluk Slovák, Ph.D., koordinátor: Ing. Pavel Dostál, Ph.D., další členové katedry jsou konzultanti) <http://www.nuov.cz/kurikulum>. Součástí projektu jsou také workshopy a semináře níže uvedené.
- Projekt ESF CZ.1.07/1.3.00/08.0181 „Další vzdělávání pedagogických pracovníků středních škol v oblasti kariérového poradenství“ (hl. řešitel: SOŠ Dakol, Petrovice u Karviné, participují: doc. Ing. Berta Rychlíková, CSc., Ing. Svatopluk Slovák, Ph.D., Ing. Pavel Dostál, Ph.D.).
- Projekt ESF: CZ.1.07/2.2.00/07.0355, „Synergie – spolupráce VŠ se ZŠ a SŠ“ (participují za KTV: Mgr. Václav Tvarůžka, Ph.D., PaedDr. Hana Vaňková, CSc.).

Další aktivity katedry:

- Seminář: Zařazení odborných témat do ŠVP technických oborů. Termín: 25. 3. 2010.
- Workshop: Průřezové téma Člověk a svět práce v ŠVP a SOŠ. Termín: 26. 11. 2010.
- Workshop: Didaktické podněty pro aktivní učení žáků. Termín: 14. 12. 2010.
- Seminář: Klíčové kompetence a průřezové téma Člověk a životní prostředí. Termín 30. 3. 2010.
- Vyžádaná vystoupení:
- Konference TTnet 2010: RYCHLÍKOVÁ, B.: Environmentální problematika v rámci celoživotního vzdělávání učitelů. : Národní ústav odborného vzdělávání, Kostelec nad Černými lesy 13. – 15. 10. 2010.
- Školení Projektu TECHNO 2012 – start technické kariéry v Kopřivnici: VAŇKOVÁ, H.: Analýza současného stavu a perspektivy v oblasti technického vzdělávání na ZŠ a technika z pohledu-bioniky“. 16. – 17. dubna 2010.

9. Katedra společenských věd

Adresa:

Fráni Šrámka 3, Ostrava – Mariánské Hory

Složení:

Vedoucí doc. PhDr. Jaromír Pavlíček, CSc.

Docent/ka doc. PhDr. Jaromír Pavlíček, CSc.

Odborný asistent Mgr. Tomáš Jarmara, Ph.D.
ThDr. Lucjan Klimsza, PhD.
PhDr. Denisa Labischová, PhD.
PhDr. Jelena Petrucijová, CSc.
ThDr. Józef Szymeczek, Dr.

Sekretariát Pavlína Srovnalová

Vybrané publikační aktivity katedry:

- JARMARA, T.: *Politické strany: vybrané kapitoly z teorie a praxe politických stran*. 1. vyd. Ostrava: Vysoká škola báňská – Technická univerzita Ostrava, 2010. 180 s. ISBN 978-80-248-2263-1.
- JARMARA, T. *Institucionalizace politických stran v procesech demokratické tranzice*. 1. vyd. Praha: Epoque Praha, 2010. s. 182-193. Edice Erudica. ISBN 978-80-7425-078-1.
- KLIMSZA, L. Liturgie Církve jako komunikant etického v postmodernismu. *Evangelický kalendář*. 2010, roč. 2011, sv. 2011, s. 65-72. [Článek byl přednesen na konferenci Slavkovské dny smíření.]
- LABISCHOVÁ, D. Formování postojů a hodnot na příkladu historie a současnosti Těšínska. *Acta Universitatis Palackianae Olomucensis. Facultas Paedagogica. Civilia*. 2010, sv. VI, s. 33-44.
- LABISCHOVÁ, D. Těšínsko ve vědomí české a polské mládeže. *Těšínsko*. Vlastivědný časopis. 2010, roč. 53, s. 7-12. ISSN 0139-7605.
- PAVLÍČEK, Jaromír. *České a slovenské dějiny v kontextu evropských dějin 20. století*. Ostrava: Pedagogická fakulta Ostravské univerzity v Ostravě, 2010. 86 s. ISBN 978-80-7368-876-9.
- PAVLÍČEK, J. *Sociální realita v česko-polském přístupu*. Teoretické: indikátory. 1. vyd. Opava: Slezská univerzita v Opavě, 2010. ISBN 978-80-7248-613-7.
- PETRUCIJOVÁ, J. In the Trace of Human Identity. *Journal of Siberian Federal University. Humanities & Social Sciences*. 2010, sv. 3, s. 615-624. ISSN 1997-1370.
- PETRUCIJOVÁ, J. Křížovatky antropologie – změny paradigmat. *Díl I. Počátky antropologických reflexí*. 123 s. Ostrava 2010.
- SZYMECZEK, J. *Vznik Československa a evangelici augsburského vyznání v Těšínském Slezsku 1918-1923*. 1. vyd. Český Těšín: Kongres Poláků v České republice, 2010. 136 s. ISBN 978-80-903673-6-4.
- SZYMECZEK, J. Śląski Kościół Ewangelicki Augsburgskiego Wyznania po 1989 roku. *Studia śląskie*. 2010, roč. 69, s. 147-154.

Projekty řešené katedrou:

- Projekt ESF CZ.1.07/2.2.00/15.0022 „I-I-I“ (Inovace – Interdisciplinarita – Integrace): Inovace vybraných studijních programů PdF OU, realizace vzdělávacích modulů pro studenty OU, včetně tvorby vzdělávacích materiálů v cizím jazyce (hl. řešitel: Mgr. Tomáš Jarmara).
- Projekt ESF CZ.1.07/1.2.10/02.0037 „Podpora multikulturní výchovy a vzdělávání“ (hl. řešitelka: PhDr. Jelena Petrucijová, CSc.).

10. Katedra tělesné výchovy

Adresa:

Varenská 40a, Moravská Ostrava

Složení:

Vedoucí doc. PhDr. Vojtěch Gajda, CSc. (do 24. 9. 2010)
Mgr. Mgr. Fojtík Igor, Ph.D. (od 1. 10. 2010)

Profesor/ka prof. MUDr. Anton Pelikán, DrSc.
prof. PhDr. František Vaverka, CSc.

Docent/ka doc. PhDr. Vojtěch Gajda, CSc.

Odborný asistent Mgr. Lukáš Cipryan, Ph.D.
PhDr. Martin Černek, Ph.D.
Mgr. Roman Farana
Mgr. Igor Fojtík, Ph.D.
Mgr. Daniel Jandačka, Ph.D.
PaedDr. Hana Klimtová, Ph.D.
Mgr. Radim Kofránek
PhDr. Petr Kutáč, Ph.D.
Mgr. Oldřich Mičan
PaedDr. Michal Skeřil
Mgr. Jaroslav Uchytíl
Mgr. Roman Vala, Ph.D.
Mgr. Marie Valová, Ph.D.
Mgr. David Zahradník, Ph.D.

Sekretariát Kateřina Krömrová

Vybrané publikační aktivity katedry:

- JANDAČKA, D. *Approaches to power output measurement during upper and lower body resistance exercises*. 1. vyd. Valencie: Neuveden, 2010. s. 49-66.
- CIPRYAN, L., STEJSKAL, P. INDIVIDUAL TRAINING IN TEAM SPORTS BASED ON AUTONOMIC NERVOUS SYSTEM ACTIVITY ASSESSMENTS. *Medicina Sportiva*. 2010, sv. 14, s. 56-62. ISSN 1734-2260.
- FARANA, R., VAVERKA, F. Kinematická analýza vybraného přeskočného Cukahara ve sportovní gymnastice (případová studie). *Studia Sportiva*. 2010, roč. 4, s. 33-42.
- UCHYTIL, J., JANDAČKA, D., FOLDYNA, K. Reakční síla působící při chůzi na končetinu po totální náhradě kyčelního kloubu: Dodržují pacienti doporučení o zatěžování?. *Rehabilitácia*. 2010, roč. 47, sv. 47, s. 200-206.
- KUTÁČ, P. Reliability of body composition measurement by the BIA Method (Bioelectrical impedance). *New Medicine*. 2010, roč. 14, sv. 1, s. 2-6.
- VALA, R., VALOVÁ, M., LITSCHMANNOVÁ, M., KLIMTOVÁ, H. Sprinting Abilities of Year Six Students Undergoing Additional Physical Education Classes. *The New Educational Review*. 2010, roč. 22, sv. 3, s. 165-177.

- UCHYTIL, J., JANDAČKA, D., JANURA, M., FARANA, R. THE ANALYSIS OF GAIT IN INDIVIDUALS WITH TRANSFEMORAL AMPUTATION USING A BIONIC KNEE DESIGN: A CASE STUDY. THE ANALYSIS OF GAIT IN INDIVIDUALS WITH TRANSFEMORAL AMPUTATION USING A BIONIC KNEE DESIGN: A CASE STUDY. Northern Michigan University, Marquette, USA: Department of Health Physical Education and Recreation Northern Michigan University, 2010. s. 134-135. [2010-06-19].
- KUTÁČ, P. Tělesné složení jako faktor sportovní výkonnosti v kopané. *Česká antropologie*. 2010, roč. 60, sv. 60, s. 15-18.
- JANDAČKA, D., JANDAČKA, P., VAVERKA, F. THE OPTIMAL LOAD FOR THE THROWER'S DYNAMIC EFFORT STRENGTH TRAINING DETERMINED BY USAGE OF DIFFERENT METHODS. *7th International Conference on Strength Training*. Bratislava: Slovak Olympic Committee, 2010. s. 157-158. [2010-10-28]. ISBN 978-80-89460-02-1.
- KUTÁČ, P., VAVERKA, F. Vliv základních tělesných parametrů na výkon v lyžařských disciplínách slalom a sjezd. *Česká kinantropologie*. 2010, roč. 14, sv. 1, s. 39-47.
- JANDAČKA, D., ZAHRADNÍK, D. VALIDITY OF THE VELOCITY MEASUREMENT DURING UPPER-BODY RESISTANCE EXERCISES UNDER VARIABLE LOAD. *International Society of Biomechanics in Sport 2010*. USA, 2010. [2010-07-19].
- VALA, R., VALOVÁ, M., LITSCHMANNOVÁ, M. Úroveň rychlostních schopností žáků šestých tříd na základní škole s rozšířenou tělesnou výchovou. *Studia Kinantropologica*. 2010, roč. 11, sv. 1, s. 30-34.

Projekty řešené katedrou:

- Projekt GA ČR 406/08/0572 (2008–2010) „Vliv vybraných faktorů na přesnost provedení jednoduchého pohybu a optimalizace svalového výkonu“ (hl. řešitel: prof. PhDr. František Vaverka, CSc., spoluřešitel Mgr. Daniel Jandačka, Ph.D.).
- Projekt GA ČR 406/09/0726 (2009–2011) „Psychologické aspekty zvládnání zátěže u mužů a žen“ (hl. řešitel prof. PhDr. Karel Paulík, CSc., FF OU; spoluřešitel doc. PhDr. Vojtěch Gajda, CSc.).
- Projekt MSK: RRC/04/2009 (2009–2010) „Rozvoj diagnostických metod hodnocení kvality lidského pohybu“ (hl. řešitel: Mgr. Daniel Jandačka, Ph.D., spoluřešitelé: prof. RNDr. Miroslav Janura, Ph.D., doc. PhDr. Vojtěch Gajda, CSc., Mgr. Igor Fojtík, Ph.D., PhDr. Petr Kutáč, Ph.D., Mgr. Lukáš Cipryán, Ph.D., Mgr. David Zahradník, Ph.D., Mgr. Jaroslav Uchytíl, Mgr. Roman Farana).
- Projekt ESF: CZ.1.07/2.2.00/07.0119: „Vytvoření a implementace edukačního systému podpory pohybové aktivity na českém akademickém poli“ (hl. řešitelé: Mgr. Michal Kalman, Mgr. Jan Pavelka, Univerzita Palackého v Olomouci, spoluřešitelé: Mgr. Igor Fojtík, Ph.D., Mgr. Radim Kofránek).
- Projekt SGS: SGS1/PdF/2010 „Vliv objemu specifických pohybových aktivit na složení těla sportující talentované mládeže“ (hl. řešitel: PhDr. Petr Kutáč, Ph.D.).
- Projekt SGS: SGS5/PdF/2010 „Analýza chůze u osob po transfemorální amputaci, používajících různé typy protetikého kolene“ (hl. řešitel: Mgr. Jaroslav Uchytíl).
- Projekt SGS: SGS6/PdF/2010 „Hodnocení techniky sportovního pohybu“ (hl. řešitel: Mgr. David Zahradník, Ph.D.).
- Projekt SGS: SGS8/PdF/2010 „Testování motorických schopností u juniorských družstev ve fotbale“ (hl. řešitel: Mgr. Lukáš Cipryán, Ph.D.).

Další aktivity katedry:

- Mezinárodní konference Pohyb člověka: základní a sportovní motorika, diagnostika a analýza. Termín konání: 23. – 24. 4. 2010
- Mezinárodní seminář Pedagogická kinantropologie. Termín konání: 14 – 16. 4. 2010.

11. Katedra výtvarné výchovy

Adresa:

Československá 16, Moravská Ostrava

Složení:

Vedoucí PhDr. Ondřej Vorel

Docent/ka doc. Ivo Chovanec, akad. sochař
doc. Karel Lepík, akad. malíř
doc. PaedDr. Michaela Terčová

Odborný asistent Mgr. Milan Cieslar, Ph.D.
MgA. Jiří Hrdina
Mgr. Dáša Lasotová, Ph.D.
Mgr. Jiří Pometlo
Mgr. Renata Skřebská
PhDr. Danuše Sztablová, Ph.D.
PhDr. Ondřej Vorel

Sekretariát Renáta Lipowská

Vybrané publikační aktivity katedry:

- LASOTOVÁ, D., BEJLOVEC, R. *Metodika výuky výtvarné výchovy na 2. stupni základních škol a středních školách z pohledu pedagogické praxe – náměty pro začínající učitele*. Ostrava: Ostravská univerzita v Ostravě, 2010. 101 s. ISBN 978-80-7368-892-9.
- SZTABLOVÁ, D. *Když myslím, tak vidím...: Esteticko-sociální, kulturní a neuropsychologický vhled do otázek profesionalizace učitelů preprimárního a primárního vzdělávání. Aktuální otázky preprimárního a primárního vzdělávání*. Ostrava: Ostravská univerzita v Ostravě, 2010. s. 524-536. [2010-01-14].
- TERČOVÁ, M. *Výtvarná výchova, hra s barvou a textilem, batika*. Ostrava: OU, 2010. 70 s. Skripta.
- TERČOVÁ, M. *Umění a výchova-hledání podstaty. Model a realita vyučovanie výtva a est. predmetov*. Bratislava: Slovenská asociácia pedagogov, 2010. s. 54-60. [2010-07-01]. Článek ve sborníku.
- POMETLO, J. *Ivan Bukovský: útržky příběhů*. Ostrava: Galerie Beseda, 2010. ISBN 978-80-87427-01-9.

Další aktivity katedry:

- VOREL, O. *Illuminaceos Descontinuas*. Lagoa, Chile: Camara Municipal. [2010-01-17-2010-03-13].
- „Představují se...!“ (Kolektivní výstava autorských děl učitelů katedry výtvarné výchovy Pedagogické fakulty Ostravské univerzity v Ostravě) Náchod: Galerie výtvarného umění v Náchodě. [2010-02-26-2010-04-05].
- „Ostrava z druhé strany“ (kolektivní výstava – Cieslar Milan, Chovanec Ivo, Vorel Ondřej, Lepík Karel). Ostrava: Slezskostravská galérie. [2010-09-29-2010-11-21].
- „Mosty“ – mezinárodní výstava – Vorel Ondřej, Chovanec Ivo. Bánská Bystrica, Štátna vedecká knižnica v Banskej Bystrici. [2010].
- *Doktorská práce – CIESLAR, M. Příroda jako inspirační prostředí rozvoje tvůrčího prostorového myšlení budoucích učitelů primární školy*: Prešov, 2010. 193 s. [2010-09-22].

12. Katedra speciální pedagogiky

Adresa:

Varenská 40a, Moravská Ostrava

Složení:

Vedoucí doc. PaedDr. Petr Franiok, Ph.D.

Docent/ka

doc. PaedDr. Petr Franiok, Ph.D.
doc. PhDr. Jaroslav Kysučan, CSc.

Odborný asistent

Mgr. Igor Hampl
Mgr. Kateřina Janků, Ph.D.
PhDr. Mgr. Martin Kaleja, Ph.D.
PaedDr. Renata Kovářová, Ph.D.
Mgr. Hana Novohradská
PhDr. Jana Swierkoszová
Mgr. Eva Zezulková, Ph.D.

Sekretariát

Zlatoše Krpcová

Vybrané publikační aktivity katedry:

- HAMPL, I. Sexualita jako faktor ovlivňující kvalitu života osob s postižením. *Kvalita života osob s mentálním postižením v domovech sociálních služeb*. Prešov: Prešovská univerzita v Prešově, Pedagogická fakulta, katedra speciální pedagogiky, 2010. s. 45-52. [2008-09-30]. ISBN 978-80-555-0260-1.
- JANKŮ, K. *Využívání metody Snoezelen u osob s mentálním postižením*. 1. vyd. Ostrava: PdF OU, 2010. 189 s. ISBN 978-80-7368-915-5.
- JANKŮ, K. *Využití metody Snoezelen u mentálně postižených jedinců*. 1. vyd. Cieszyn: Wydawnictwo, 2010. s. 126-142. ISBN 978-83-931587-1-3.
- KALEJA, M., KOVÁŘOVÁ, R., ZEZULKOVÁ, E., SWIERKOSZOVÁ, J., JANKŮ, K. *Žák se speciálními vzdělávacími potřebami na základní škole*. E-learningová podpora distančního vzdělávání. Ostrava: PdF OU, 2010.
- JANKŮ, K. *Dítě s poruchou chování a emocí*. Ostrava: PdF OU, 2010. 82 s. ISBN 978-80-7368-764-9.
- FRANIOK, P., KALEJA, M., ZEZULKOVÁ, E. *Transformace speciálních vzdělávacích potřeb v kontextu kurikulárních dokumentů*. Ostrava: PdF OU, 2010. 130 s. ISBN 978-80-7368-921-6.
- KALEJA, M. *Romské dítě (žák) ze sociálně vyloučených a sociálním vyloučením ohrožených lokalit jako dítě v riziku*. In: Bargel, M. – Mühlpachr, P. a kol. *Inkluze versus exkluze – dilema sociální patologie*. 1. vyd. Brno: Institut mezioborových studií Brno, 2010. s. 71-79. Sociopedie. ISBN 978-80-87182-12-3.
- KALEJA, M. *Sociální a multikulturální aspekty v edukační relaci v kontextu romských žáků*. In: Nosková, H. – Bednařík, P. (eds) *Národnostní menšiny, multikulturalita, vzdělávání*. 1. vyd. Praha: Ústav pro soudobé dějiny AV ČR, 2010. s. 195-200. ISBN 978-80-7285-129-4.
- KALEJA, M. *Romské dítě v neromské rodině a jeho identita*. Šimková, E. (ed.) *Socialia*

2010. *Sociální deviace v kontextu společenských věd*. Hradec Králové: Gaudeamus, 2010. s. 174-177. ISBN 978-80-7435-091-7.
- KALEJA, M. Socjalne i welokulturowe aspekty w edukacji uczniów romskich: In: Stankowski, A. Gabryś, K. *Antropotechnika-kulturotechnika-socjotechnika w pedagogice specjalnej*. Katowice: Uniwersytet Śląski, 2010. s. 102-107. ISBN 978-83-87819-10.
 - KOVÁŘOVÁ, R. *Podpora vzdělávání žáků s mentálním postižením*. In: Wsparcie instytucjonalne osób niepełnosprawnych w Polsce i Republice Czeskiej. 1. vyd. Cieszyn: Wydawnictwo „ARKA“, 2010. s. 56-66. ISBN 978-83-931587-1-3.
 - Telnarová, Z., Zezulková, E., Kovářová, R., Krhutová, L., Sochorová, H., Vorlová, H. *Metodika podpory a vyrovnávání podmínek při studiu studentům se speciálními potřebami na Ostravské univerzitě v Ostravě*.
 - KOVÁŘOVÁ, R., KLUGOVÁ, I. *Edukace nadaných dětí a žáků*. Ostrava: PdF OU, 2010. 89 s. ISBN 978-80-7368-430-3.
 - KOVÁŘOVÁ, R. Identifikace matematicky nadaných žáků na 1. stupni ZŠ. *Talent a nadání ve vzdělávání*. Brno: Masarykova univerzita, Pedagogická fakulta, 2010. s. 107-119. [2010-09-07]. ISBN 978-80-210-5330-4.
 - ZEZULKOVÁ, E. *Osoby s mentálním postižením v sociální komunikaci*. 1. vyd. Cieszyn: Wydawnictwo, 2010. s. 68-88. ISBN 978-83-931587-1-3.
 - ZEZULKOVÁ, Eva. *Výchova řeči u žáků se speciálními vzdělávacími potřebami. Speciálně pedagogická diagnostika logopedická*. Distanční text: Neuveden, 2010. 59 s.

Projekty řešené katedrou:

- Projekt ESF CZ.1.07/1.2.10/020047 „Inovace vzdělávacího programu pro žáky se specifickými vývojovými poruchami učení a chování“ (hl. řešitel: Mgr. Kateřina Karpíšková, ZŠ Ostrava – Výškovice; participující: PaedDr. Renata Kovářová, Ph.D., Mgr. Eva Zezulková, Ph.D., PhDr. Mgr. Martin Kaleja, Ph.D., PhDr. Jana Swierkoszová, Mgr. Kateřina Janků, Ph.D.).
- Projekt ESF CZ.1.07/2.2.00/15.0456 „Kompetence absolventů OU zaměřené na rovnost příležitostí na trhu práce“ (hl. řešitel: Ing. Zdeňka Telnarová, Ph.D.; spoluřešitelé: PaedDr. Renata Kovářová, Ph.D., Mgr. Eva Zezulková, Ph.D., PhDr. Mgr. Martin Kaleja, Ph.D., PhDr. Jana Swierkoszová, doc. PaedDr. Petr Franiok, Ph.D.).
- Projekt MŠMT RP 2010 „Integrace studentů se speciálními potřebami do studia Ostravské univerzity v Ostravě“ – Program na podporu mladých lidí sociálně, ekonomicky i zdravotně znevýhodněných při vstupu/během studia i po absolvování (hl. řešitel: Ing. Zdenka Telnarová, Ph.D., PŘF OU; spoluřešitel: Mgr. Eva Zezulková, Ph.D.).
- Projekt ESF CZ.1.07/1.3.05/11.0011 „Modulový systém dalšího vzdělávání pracovníků škol a školských zařízení v Moravskoslezském kraji“ (hl. řešitel: Ing. Eva Burianová, Ph.D., PŘF OU; spoluřešitelé: Mgr. Eva Zezulková, Ph.D., PhDr. Jana Swierkoszová).
- Projekt ESF CZ.1.07/2.2.00/07.0355 „SYNERGIE – Spolupráce VŠ se ZŠ a SŠ“ (participující: Mgr. Eva Zezulková, Ph.D., PhDr. Jana Swierkoszová, PaedDr. Renata Kovářová, Ph.D.).
- ESF – OP LZZ CZ.1.04/5.1.01/12.00069 Projekt „Diverzita pro OZP – Výměna zkušeností a přenos dobré praxe při řešení sociálního začleňování zdravotně postižených na trhu práce aneb Zvyšování zaměstnanosti osob se zdravotním postižením s využitím konceptu Diversity Management se zaměřením na aplikaci Diversity Score (Koordinátor projektu: Centrum vizualizace a interaktivity vzdělávání, s.r.o., participující: Mgr. Eva Zezulková, Ph.D., PhDr. Mgr. Martin Kaleja, Ph.D.).
- SGS2/PdF/2010 „Edukace žáků se speciálními vzdělávacími potřebami z pohledu rámcových vzdělávacích programů! (hl. řešitel: PhDr. Mgr. Martin Kaleja, Ph.D.; spoluřešitelé: Mgr. Eva Zezulková, Ph.D., doc. PaedDr. Petr Franiok, Ph.D.).
- Projekt MSM0021622443 „Speciální potřeby žáků v kontextu Rámcového vzdělávacího

programu pro základní vzdělávání“ (hl. řešitelka: prof. PhDr. Marie Vítková, CSc., PdF MU Brno; participující PhDr. Mgr. Martin Kaleja).

- SGS6/FF/2010 „Historické podmínky procesu integrace romského obyvatelstva Ostravy“ (hl. řešitel: prof. PhDr. Nina Pavelčíková, CSc.; spoluřešitel: PhDr. Mgr. Martin Kaleja, Ph.D.).

Další aktivity katedry:

- Členové katedry byli spoluorganizátory pravidelného každoročního setkání s mezinárodní účastí Evropské dny handicapu – 6. 10. 2010.
- Členové katedry – doc. PhDr. Jaroslav Kysučan, CSc. a doc. PaedDr. Petr Franiok, Ph.D. se aktivně podílejí na činnosti oborové rady doktorského studia speciální pedagogiky na Pedagogické fakultě Masarykovy univerzity v Brně, jsou členy vědeckých rad na Pedagogické fakultě Masarykovy univerzity v Brně a Pedagogické fakultě Univerzity Karlovy v Praze.
- Každoroční konference Speciální pedagogiky.

13. Katedra sociální pedagogiky

Adresa:

Reální 5, Moravská Ostrava (do 30. 11. 2010)

Fráni Šrámka 3, Ostrava – Mariánské Hory (od 01. 12. 2010)

Složení:

Vedoucí doc. PhDr. Julius Sekera, CSc.

Docent/ka doc. PhDr. Julius Sekera, CSc.

Odborný asistent PhDr. Gabriela Bolková
Mgr. Věra Filipi
Mgr. Bc. Hana Kubíčková, Ph.D.
PhDr. Jaroslava Mišíková, CSc.
Mgr. Ondřej Sekera, Ph.D.
Mgr. Bedřich Zapletal

Sekretariát Bc. Pavlína Vítková

Vybrané publikační aktivity katedry:

- FILIPI, V. Problémové chování dětí ve škole a možnosti řešení. In SEKERA, J. (ed.) *Pohledy expertů na mezilidské vztahy ve školách ostravského regionu. Škola a kázeň žáků*. Ostrava: PdF OU, 2010. ISBN 978-80-7368-911-7.
- SEKERA, J. (ed.) *Pohledy expertů na mezilidské vztahy ve školách ostravského regionu. Škola a kázeň žáků*. Ostrava: PdF OU, 2010. 107 s. ISBN 978-80-7368-911-7.
- SEKERA, O. *Rodina v nečase*. Ostrava: PdF OU, 2010. ISB 978-80-7368-877-6.
- SEKERA, O. Nekázeň jako výsledek nenaplněných očekávání. In SEKERA, J. (ed.) *Pohledy expertů a mezilidské vztahy ve školách ostravského regionu. Škola a kázeň žáků*. Ostrava: PdF OU, 2010, s. 94-103. ISBN 978-80-7368-911-7.

Další aktivity katedry:

- Školení externistů katedry sociální pedagogiky PdF OU s názvem „Vedení závěrečných bakalářských a diplomových prací“. Gruň, 16. – 17. září 2010.
- Konference na téma „Pohledy expertů na mezilidské vztahy ve školách ostravského regionu (mezilidské vztahy ve školách jako faktor agresivity dětí a mládeže)“. Malenovice, 11. – 12. listopadu 2010.

14. Centrum dalšího vzdělávání

Adresa:

Čs. legií 9, Moravská Ostrava

Složení:

Ředitel doc. PhDr. Josef Mrhač, CSc. (do 30. 6. 2010)

Zástupce ředitele PaedDr. Tomáš Bouda (od 1. 7. 2010)

Docent/ka doc. PhDr. Josef Mrhač, CSc. (do 30. 6. 2010)

Odborný asistent PaedDr. Tomáš Bouda

Sekretariát Ludmila Němcová

Projekty řešené katedrou:

- Projekt ESF: „Zvyšování manažerských dovedností vedoucích pracovníků ZŠ a SŠ v Moravskoslezském kraji“, CZ.1.07/1.3.05/02.0016, (řešitelka: prof. RNDr. Erika Mechlová, CSc., spoluřešitel: PaedDr. Tomáš Bouda).

15. Centrum jazykové přípravy

Adresa:

Varenská 40a, Moravská Ostrava (do 30. 11. 2010)

Mlýnská 5, Moravská Ostrava (od 1. 12. 2010)

Složení:

Vedoucí Mgr. Ivona Cindlerová

Odborný asistent Mgr. Slavomíra Klimszová

Mgr. Natálie Kodetová

Mgr. Marta Šigutová, M.A.

Sekretariát Šárka Helánová

Vybrané publikační aktivity katedry:

Překlady

- KUBIČKOVÁ, H., *Methods of Re-education in Rehabilitation Institutions*. The New Educational Review. 2010, Vol. 21, No. 2, s. 181-194. (Mgr. Marta Šigutová, M. A.).
- VALA, R., VALOVÁ, M., LITSCHMANNOVÁ, M., KLIMTOVÁ, H. *Sprinting Abilities of Year Six Students Undergoing Additional Physical Education Classes*. The New Educational Review. 2010, Vol. 22, No. 3-4 s. 165-178. (Mgr. Marta Šigutová, M.A.).

Další aktivity katedry:

- Spolupráce s Národním institutem dalšího vzdělávání (NIDV) v rámci projektu OBSAHOVĚ A JAZYKOVĚ INTEGROVANÉ VYUČOVÁNÍ NA 2. STUPNI ZÁKLADNÍCH ŠKOL A NIŽŠÍM STUPNI VÍCELETÝCH GYMNÁZIÍ. Záměrem projektu je zvýšení povědomí pedagogů o metodě CLIL (Content and Language Integrated Learning) a metodická podpora pedagogů při jejím zavádění a používání, 1. 1. 2010 – 31. 5. 2011 (Mgr. Slavomíra Klimszová a Mgr. Natálie Kodetová).
- Spoluúčast na výzkumném grantu prof Alistaira Rosse z Londýnské metropolitní univerzity ve Velké Británii *Young Europeans' Constructions of Identity and Citizenship: Crossing European Borders*, 8. – 11. 11. 2010. (Mgr. Ivona Cindlerová).
- Spolupráce s Klasicko-španělským gymnáziem v Brně – Bystrci
– práce v porotě latinské olympiády *Certamen Latinum* (Mgr. Ivona Cindlerová).
- Spolupráce s OUP (Oxford University Press):
– prezentace nových výukových materiálů,
– pomoc autorům nových učebnic při jejich vytváření (průběžně).
- Spolupráce s Britským centrem KMO:
– funkce examinátorů při mezinárodně uznávaných zkouškách KET, PET, FCE a CAE.
- Účast na konferencích
Mezinárodní konference učitelů anglického jazyka, Ústí nad Labem, 10. – 12. 9. 2010 (Mgr. Ivona Cindlerová).
Mezinárodní konference PdF OU – Pedagogická evaluace, Ostravice, 30. 9. – 1. 10. 2010 (Mgr. Marta Šigutová, M. A.).
- Program Erasmus
- Účast na INTERNATIONAL WEEK, Dundee College, Dundee ve Skotsku, 21. – 28. března 2010 (Mgr. Ivona Cindlerová).
- Dr. Zenta Anspoka z Rigy v Lotyšsku přednesla studentům kurzu ANG4P přednášku na téma *Theoretical and Practical Experience about Language Teacher's Competence as an Integral Concept* dne 17. března 2010

16. Centrum pregraduálních praxí

Adresa :

Fráni Šrámka 3, 709 00 Ostrava – Mariánské Hory (do 31. 8. 2010)

Složení :

Vedoucí Mgr. Lucie Dokoupilová (do 30. 4. 2010)

Odborný asistent Mgr. Lucie Dokoupilová (do 30. 4. 2010)

Sekretariát Jiřina Kořenovská (do 31. 7. 2010)
 Ing. Radmila Musilová (do 31. 8. 2010)

Projekty řešené katedrou:

- Projekt CZ.1.07/2.2.00/07.0355 „SYNERGIE – spolupráce VŠ se ZŠ a SŠ“ (Participující: Mgr. Lucie Dokoupilová).

17. Centrum diagnostiky lidského pohybu

Ke dnešnímu dni je to jeden rok a osm měsíců činnosti Centra diagnostiky lidského pohybu (dále již jen CDLP) v nové budově a s novým přístrojovým vybavením. Velkou zásluhu na materiálním, prostorovém i personálním zajištění CDLP měl garant tohoto výzkumného pracoviště Doc. PhDr. Vojtěch Gajda, CSc., který nás náhle v tomto roce opustil. Odchod Doc. PhDr. Vojtěcha Gajdy, CSc., je pro celé výzkumné pracoviště nenahraditelnou ztrátou, protože položil základy výzkumného centra.

Vytýčené úkoly CDLP:

- Rozšiřovat hranice vědomostí v oblasti kinantropologie
 - Přenášet výsledky výzkumu do praktických aplikací výhodných pro společnost
 - Poskytovat vysokou odbornou úroveň vzdělání studentům magisterského a bakalářského studia
 - Zprostředkovávat porozumění výhodám plynoucích z pohybové aktivity široké veřejnosti
- se daří naplňovat, jak budu dokladovat v následujících kapitolách výroční zprávy.**

Největší pozornost si v tomto roce zasluhuje dokončení grantu Podpory vědy a výzkumu Moravskoslezského kraje v hodnotě 2 700 000 Kč Rozvoj diagnostických metod hodnocení kvality lidského pohybu (RRC/04/09), dokončení společnického grantu GAČR s UP Olomouc (406/08/0572) a čtyř SGS OU grantů, které byly získány pro rok 2010. Jako velice pozitivní lze hodnotit fakt, že pracovníci CDLP byli schopni dosáhnout v tak krátkém čase publikování tří zahraničních článků s IF (citace uvedeny v níže). Tento fakt je ukazatelem kvality, který může být těžko zpochybněn a který bude v budoucnu jistě považován za kritérium hodnocení vědecké práce v rámci ČR.

V rámci CDLP prozatím nikdo nepublikoval monografii, která se stává velmi efektivním prostředkem k získání bodů dle přijaté metodiky. Monografie musí vycházet z vědecké práce, která byla publikována v odborných periodikách, proto není možné za rok a osm měsíců činnosti CDLP nasbírat patřičné množství materiálů opřených o vlastní výzkum. Data získaná z výzkumů v roce 2008, 2009 a 2010 jsou však dobrým příslibem ke zvýšení publikační aktivity v nadcházejících letech.

Ve dnech 23. – 24. 6. 2010 se u příležitosti 50. výročí založení katedry tělesné výchovy Pedagogické fakulty Ostravské univerzity v Ostravě konala mezinárodní vědecká konference s názvem „Pohyb člověka: základní a sportovní motorika, diagnostika a analýza“. Záštitu nad pořádáním konference převzal rektor Ostravské univerzity v Ostravě prof. RNDr. Jiří Močkoř, DrSc. Program prvního dne otevřel hlavní řečník konference profesor Joseph Hamill, Ph.D. s přednáškou na téma Different footfall patterns in running: Which is best?. Světově uznávaný odborník v oblasti biomechaniky a kineziologie profesor Joseph Hamill je ředitelem Biomechanické laboratoře katedry Kineziologie na Massachusettské univerzitě v Amherstu (USA). Jako spoluautor se podílel na monografiích Biomechanical Basis of Human Movement a Research Methods in Biomechanics. Z výzkumů profesora Hamilla vznikly desítky článků publikovaných ve významných vědeckých časopisech s impakt faktorem. Působí také jako jeden z editorů časopisu Sports Biomechanics. Jako školitel úspěšně vedl více než 45 doktorandských studentů. Významnou pobídkou k další spolupráci s prof. Josephem Hamillem, Ph.D. je jeho nabídka pobytu studentů doktorského studia na UMASS v USA na našem pracovišti v následujícím roce. Přítomnost profesora Hamilla jako hlavního řečníka a prezentace více než 40 ti příspěvků, vesměs zahraničních účastníků, ukazují, že letošní ročník konference lze považovat za velmi úspěšný. CDLP se podílelo na konferenci organizací, workshopem a šesti aktivními příspěvky.

Kladně lze hodnotit komerční činnost CDLP a schopnost získat peníze mimo rozpočet PdF a OU, přestože tato činnost není primární činností CDLP.

V Centru diagnostiky lidského pohybu pracuje na svých závěrečných projektech v současné době 71 studentů, kteří prezentovali své výsledky na studentské vědecké konferenci, která se konala při KTV v prosinci roku 2010. V průběhu školního roku je navíc odučeno v CDLP 174 hodin odborné výuky.

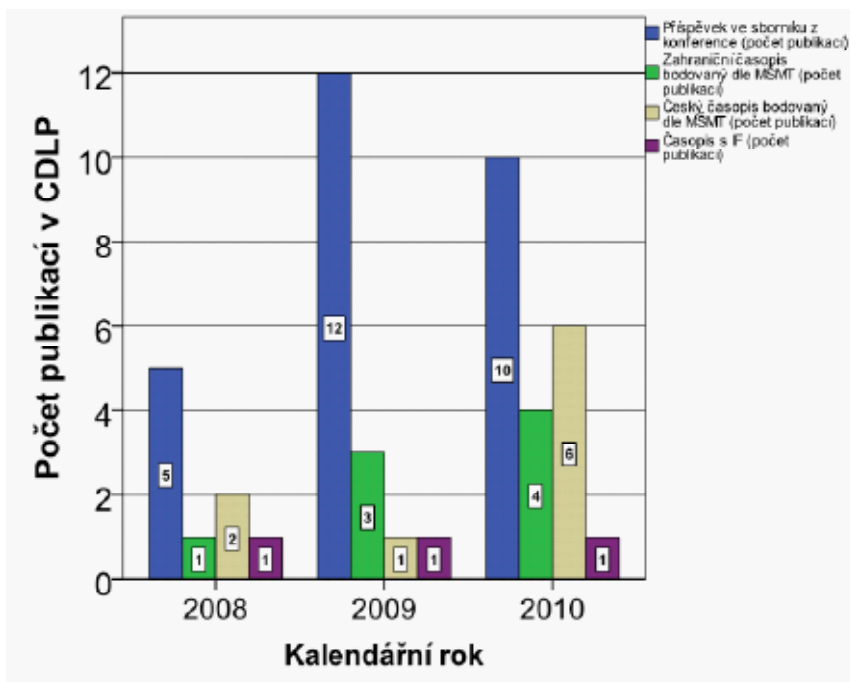
Velmi významnou skutečností je také spolupráce s Filozofickou fakultou na projektu Variabilita srdeční frekvence nezaměstnaných, Fakultou zdravotních studií na projektu Rozvoj diagnostických metod hodnocení kvality lidského pohybu.

Dále také CDLP spolupracuje s Městskou nemocnicí Ostrava na projektech spojených s miniinvazivní náhradou kyčelního kloubu. O spolupráci usiluje také Fakultní nemocnice s poliklinikou, jejíž lékaři ortopedi by rádi zahájili spolupráci na výzkumu hodnocení výsledků nových operačních přístupů specifické zlomeniny 5th metatarsu a biomechaniky chůze po operaci této zlomeniny.

Vybrané publikační výstupy CDLP v roce 2010

- JANDAČKA, D., UCHYTL, J. Optimal load maximizes the mean mechanical power output during upper extremity exercise in highly trained soccer players: Optimal load for mean maximal power output of soccer players. *J Strength Cond Res*. 2011, (in press) (JSCR měl IF 1,5 v roce 2009).
- Kutáč, P. Reliability of body composition measurement by the BIA Method (Bioelectrical impedance). *New Medicine*. 2010, vol. 14, no. 1, p. 2-6.
- UCHYTL, J., JANDAČKA, D., FOLDYNA, K. Reakční síla působící při chůzi na končetinu po totální náhradě kyčelního kloubu: Dodržují pacienti doporučení o zatěžování?. *Rehabilitácia*. 2010, roč. 47, sv. 47, s. 200-206.
- ZAHRADNIK, D., JANDAČKA, D. Mají profesionální hráči volejbalu možnost snížit reakční síly a momenty sil v kolenním kloubu při doskoku po bloku?. *Rehabilitácia*, 2011 (in press).
- CIPRYAN, L., STEJSKAL, P. Individual training in team sports based on autonomic nervous system activity assessments. *Medicina Sportiva*. 2010, sv. 14, s. 56-62. ISSN 1734-2260.
- FARANA, R., VAVERKA, F. Kinematická analýza vybraného přeskočného „Cukahara“ ve sportovní gymnastice (případová studie). *Studia Sportiva*. 2010, sv. 4, s. 33-42.
- Kutáč, P., Vaverka, F. Vliv základních tělesných parametrů na výkon v lyžařských disciplínách slalom a sjezd. *Česká kinantropologie*. 2010, roč. 14, č. 1, s. 39-47.
- Kutáč, P. Tělesné složení jako faktor sportovní výkonnosti v kopané. *Česká antropologie*. 2010, (in press).
- ZAHRADNIK, D. Optimalizace odhodové vzdálenosti pro test přesnosti hodu na cíl u mládeže věkové kategorie 11-14 let. *Studia Sportiva*, 2011 (in press).
- VALA, R., VALOVÁ, M., LITSCHMANNOVÁ, M. Úroveň rychlostních schopností žáků šestých tříd na základní škole s rozšířenou tělesnou výchovou. *Studia Kinanthropologica*. 2010, roč. 11, sv. 1, s. 30-34. ISSN 1213-2101.
- VALA, R., VALOVÁ, M., LITSCHMANNOVÁ, M., KLIMTOVÁ, H. The level of speed abilities of the Year 6 students of the Elementary School with extended teaching of the physical education. *The New Educational Review*, 2010, vol 11, no. 3-4, ISSN 1732-6729.

Obrazek 1 Srovnání publikační aktivity pracovníků CDLP v roce 2008, 2009 a 2010. V roce 2008 bylo publikováno celkem **9** příspěvků, v roce 2009 **16** a v roce 2010 **21** příspěvků.



18. Centrum studií evropské identity

Členové centra (CSEI) se podíleli na mezinárodních výzkumných projektech:

- CiCe4 – Dětská identita a občanství v Evropě (Children's Identity and Citizenship in Europe, LLP/Erasmus, <http://cice.londonmet.ac.uk>) a Konstrukty identity a občanství očima mladých Evropanů: překonáváme evropské hranice (*Young Europeans' constructions of identity and citizenship: Crossing European borders*, LLP/Jean Monnet). Výsledky publikačních aktivit hodnocené RIV: 2 monografie (kategorie B), 2 články ze seznamu NRRE (kategorie Jrec), 1 článek v recenzovaném sborníku instituce v zahraničí (kategorie D).

19. Centrum pro výzkum edukačních procesů

Na průběžných aktivitách Centra pro výzkum edukačních procesů se v roce 2010 podíleli pracovníci kateder pedagogiky a andragogiky, speciální pedagogiky a katedry sociální pedagogiky. Aktivity CVEP byly zaměřeny na probíhající transformaci českého školství a dopad této transformace do oblasti terciárního vzdělávání, zejména na oblast pregraduální přípravy učitelů a dalších pedagogických pracovníků.

Vybrané publikační výstupy CVEP v roce 2010:

- FRANIOK, P., KNOTOVÁ, D. (eds.) *Učitel a žák v současné škole*. Brno: Masarykova univerzita, 2008. 415 s. ISBN 978-80-210-4752-5.
- KYSUČAN, J. *Osobnosti v zrcadle speciální pedagogiky*. Ostrava: PdF OU, 2009. 110 s. ISBN 978-80-7368-756-4.
- PROKEŠOVÁ, M. *Dítě v nás*. Filosoficko-pedagogické pojetí dětství a dítěte. 1. vyd. Ostrava: Repronis, 2009. 330 s. ISBN 978-80-7329-225-6.
- SEKERA, O. *Identifikace profesních aktivit vychovatelů výchovných ústavů a dětských domovů*. 1. vyd. Ostrava: PdF OU, 2009. 198 s. ISBN 978-80-7368-728-1.
- FRANIOK, P. Spojzenie retrospektywne na studia w zakresie pedagogiki specjalnej w Ostrawie. In GAJDZICA, Z. (ed.) *Człowiek z niepełnosprawnością w przestrzeni społecznej*. Kraków: Impuls, 2009, s. 173-179. ISBN 978-83-7587-227-9.
- MALACH, J. Rozvíjení kompetence k podnikavosti a iniciativnosti v terciárním stupni vzdělávání. In VOGRINC, J., KASÍKOVÁ, H. (eds.). *Research of educational practice*. Ljubljana: University of Ljubljana, Faculty of Arts, 2009, s. 71-94. ISBN 978-961-237-339-9.
- SIKOROVÁ, Z. *Role a užívání učebnic jako výzkumný problém*. 1. vyd. Brno: Paido, 2009. s. 53-64. ISBN 978-80-7315-174-4.
- MIŠÍKOVÁ, J., FILIPI, V. Parents as Partners in the Rehabilitation of Adolescents. *The New Educational Review*, 2009, sv. 19, s. 317-365. ISSN 1732-6729.
- SEKERA, J. The Community System in Re-Socialization Institutions for Adolescents. *The New Educational Review*, No. 2, 2009, Vol. 18, pp. 59-108.
- SEKERA, O. The Role of a Carer in Relation to Socially Disadvantaged Persons. Personality and Professional Activities of a Carer of Socially Disadvantaged. *The New Educational Review*, 2009, sv. 19, s. 218-231. ISSN 1732-6729.
- ZEŽULKOVÁ, E. Komunikativní kompetence dětí a žáků s mentálním postižením. *Speciální pedagogika*, 2009, č. 2, s. 112-119. ISSN 1211-2720.
- FRANIOK, P. Podobieństwa i różnice w kształceniu uczniów u upośledzeniem umysłowym w Czechach i w Niemczech. In STANKOWSKI, A., TISOVIČOVÁ, A. (eds.) *Specjalne potrzeby edukacyjne*. Tom 1, s. 28-35. Bielsko-Biala: WSA, 2009. ISBN 978-83-60430-13-2.
- FRANIOK, P., KOVÁŘOVÁ, R. (eds.) *Rovné příležitosti v edukaci osob se speciálními potřebami*. Ostrava: PdF OU, 2009. ISBN 978-80-7368-654-3.
- KALNICKÝ, J. Autoevaluační tendence základních a středních škol. In SIKOROVÁ, Z., MALČÍK, M., PAVLICA, K. (eds.) *Český pedagogický výzkum v mezinárodním kontextu. Sborník příspěvků z XVII. ročníku konference ČAPV*. Ostrava: PdF OU, 2009, s. 610-615. ISBN 978-80-7368-769-4.
- KALNICKÝ, J. Genealogie systémového pojetí andragogiky. Zenit. *Sborník prací Ústavu pedagogických a psychologických věd Slezské univerzity v Opavě*. Opava: Fakulta veřejných politik SLU, 2009. s. 61-67. ISBN 978-80-7248-529-1.
- SEKERA, J. Interpersonální zaměření personálu ve výchovných ústavech. In *Budoucnost a sociální patologie*. Sborník příspěvků ze semináře sekce sociální patologie MČSS. 2009, s. 260-266. ISBN 978-80-903541-6-5.

- SEKERA, O. Profesní činnosti vychovatele resocializačních a reedukačních zařízení. In SIKOROVÁ, Z., MALČÍK, M., PAVLICA, K. (eds.) *Český pedagogický výzkum v mezinárodním kontextu*. Ostrava: PdF OU, 2009. s. 233-241. ISBN 978-80-7368-769-4.
- SIKOROVÁ, Z., ČERVENKOVÁ, I. Užívání učebnic v hodinách matematiky, občanské výchovy, angličtiny a dějepisu na 2. stupni ZŠ. In SIKOROVÁ, Z., MALČÍK, M., PAVLICA, K. (eds.) *Český pedagogický výzkum v mezinárodním kontextu. Sborník příspěvků z XVII. ročníku konference ČAPV*. Ostrava: PdF OU, 2009, s. 318-324. ISBN 978-80-7368-769-4.
- SIKOROVÁ, Z., MALČÍK, M., PAVLICA, K. (eds.) *Český pedagogický výzkum v mezinárodním kontextu. Sborník příspěvků z XVII. ročníku konference ČAPV*. Ostrava: PdF OU, 2009. 637 s. ISBN 978-80-7368-769-4.

Projekty, na kterých se podíleli členové CVEP v roce 2010:

- Užívání učebnic na 2. stupni základní školy.
- Podpora rozvoje škol MSK v oblasti autoevaluace.
- Další vzdělávání učitelů přírodovědných předmětů.
- Diagnostika stavu znalostí a dovedností žáků v česko-slovenské příhraniční oblasti se zaměřením na jejich rozvoj.
- Systém využití počítačem podporovaných experimentů posilování výzkumných kompetencí žáků základních a středních škol.
- Integrace zdravotně handicapovaných studentů do studia na Ostravské univerzitě.
- Modulový systém dalšího vzdělávání pracovníků škol a školských zařízení v MSK.
- SYNERGIE – Spolupráce VŠ se ZŠ a SŠ.
- Příprava dětí a mladých lidí na vstup do samostatného života.
- Aven vakeras pal o Roma – Mluvme o Romech.
- Roma Early Childhood Inclusion Project.
- Zkvalitňování procesu vzdělávání dětí a žáků nadaných a žáků se specifickými poruchami učení.
- Rozvoj poradenských služeb pro mimořádně nadané žáky SŠ se speciálními vzdělávacími potřebami.
- Speciální potřeby žáků v kontextu Rámcového vzdělávacího programu pro základní vzdělávání.
- Urban Culture and Youth.
- Evaluace eLearningu – systémový přístup.

Další aktivity členů CVEP:

- Organizace konference Pedagogická evaluace 2010, Beskydy, 30. 9. – 1. 10. 2010.
- Organizace konference Informační a komunikační technologie ve vzdělávání 2010, Rožnov pod Radhoštěm, 13. 9. – 16. 9. 2010.
- Spoluorganizátoři konference V. Miedzynarodowa konferencja Specjalne Potrzeby Edukacyjne – 17. – 19. 11. 2010.

VÝROČNÍ ZPRÁVA PEDAGOGICKÉ FAKULTY OU 2010
Vydala Pedagogická fakulta Ostravské univerzity v Ostravě

Náklad: 100 ks

Tisk: REPRONIS Ostrava

Určeno pro vnitřní potřebu PdF OU